

Interpretační plán Domu přírody Brd

- návštěvnického střediska CHKO Brdy
v lokalitě Tři trubky

Plánovací a aplikační část (kráceno)



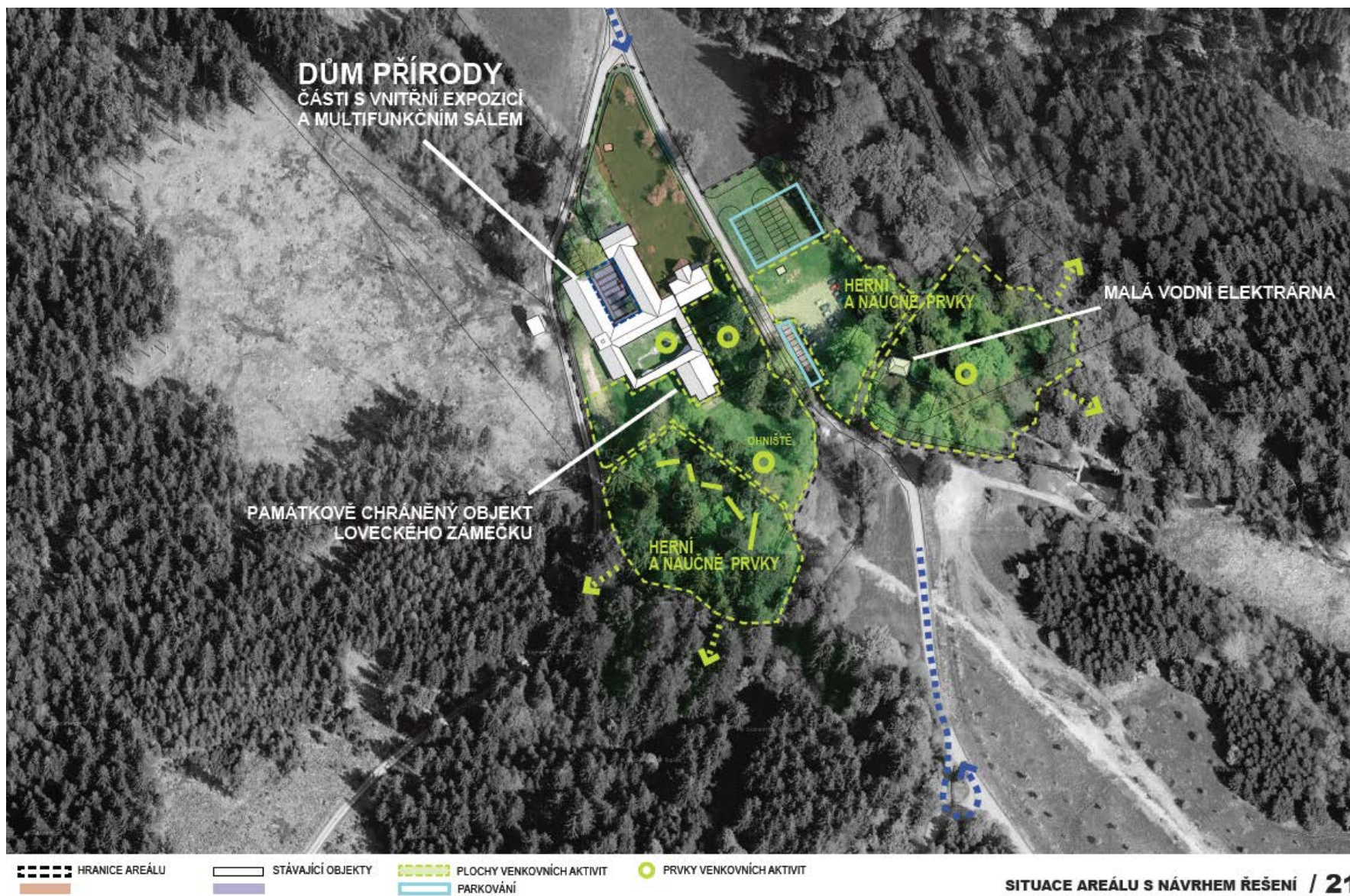
Zpracovatel: Ing. Ladislav Ptáček, Jana Urbančíková

Metodické vedení: Mgr. et Mgr. Michal Medek

Sdružení pro interpretaci místního dědictví ČR, z.s.

www.dobrainterpretace.cz

Lokalita Domu přírody Brd, Tři trubky – zjednodušený situační plánec (upraveno z přípravné studie - Archdesign, s.r.o.)



Obsah

O dokumentu	4
Interpretační plán Domu přírody (DP) Brd.....	5
Interpretační plán území (IP CHKO) a Domu přírody (IP DP)	6
Interpretační plán Domu přírody Brd – Plánovací část	7
Účel a cíle interpretace	7
Účel interpretace v DP Brd	7
Cíle interpretace v DP Brd	7
Cílové skupiny.....	10
Klíčová sdělení (která budou v expozici DP akcentována a proč)	13
Hlavní sdělení	14
Díličí sdělení.....	14
Prostředky interpretace	18
Návrh prostředků	18
Využití prostředků interpretace	18
Expozice v DP – příběh (hlavní linka).....	19
Expozice v DP – využití technických prvků	19
Expozice v DP – práce s názvy CHKO a Dům přírody Brd	19
Doprovodná infrastruktura a služby	21
Dostupnost areálu	21
Orientace	24
Další infrastruktura.....	25
Služby.....	28
Evaluace	32
1) Hodnocení účelnosti interpretace.....	32
2) Hodnocení dosažení komunikačních cílů	33
Interpretační plán Domu přírody Brd – Aplikační část.....	34
Navrhovaná opatření	34
Institucionální opatření	36
Činnosti.....	40
Projekty	45

O dokumentu

Zadavatel dokumentu a budoucí investor Domu přírody Brd:

Vojenské lesy a statky ČR, s. p. (dále VLS), Pod Juliskou 1621/5, 160 00 Praha 6 – Dejvice
v Brdech zastoupeny: VLS - Divize Hořovice, Slavíkova 106, 262 23 Jince

Hlavní spolupracující subjekt:

Agentura ochrany přírody a krajiny ČR, organizační složka státu (dále AOPK ČR), Kaplanova 1931/1,
148 00 Praha 11 – Chodov
v Brdech zastoupena: AOPK ČR, regionální pracoviště Střední Čechy, odd. Správa CHKO Brdy
(dále RP SČ-SCHKO Brdy)

Uzavřená smlouva o spolupráci:

2. Realizační smlouvu o spolupráci při přípravě, vybudování a provozu Domu přírody Brd č. 2016 –
1015; 06035/SVSL/16 ze dne 13. 5. 2016, jejíž přílohou je Jednotný architektonický koncept (JAK)
pro navrhování návštěvnických středisek AOPK ČR (David, Velková 2014)

Tento dokument je určen především pro vnitřní potřebu VLS a AOPK ČR jako podkladový materiál pro přípravu a realizaci návštěvnického střediska CHKO Brdy – tzv. Domu přírody Brd a bude sloužit jako zásadní podklad pro koncepční řešení celého areálu a budovy DP i pro tvorbu libreta chystaných vnitřních i vnějších expozic DP.

Analytická část, která je společná pro interpretační plán CHKO Brdy i tento interpretační plán Domu přírody Brd, je součástí již dříve vypracovaného Interpretačního plánu CHKO Brdy (2016). Interpretační plán Domu přírody Brd proto obsahuje pouze specifickou **plánovací a aplikační část** týkající se Domu přírody.

Dokument byl zpracován dle stanovené metodiky pro interpretační plány za účelem podání žádosti o finanční podporu záměru do OP ŽP (PO4, SC 4.1).

Děkujeme všem zástupcům VLS a dalších lesních hospodářů, AOPK ČR / RP SČ-SCHKO Brdy, obcí, informačních center, muzeí či knihoven, ale i místních subjektů poskytujících služby v cestovním ruchu, zástupcům samospráv, státních úředníků, odborníků i laiků, kteří přispěli svými zkušenostmi a se kterými jsme mohli obsah Domu přírody Brd a navrhovaná opatření konzultovat - ať již v rámci místní pracovní skupiny pro přípravu tohoto interpretačního plánu nebo individuálně.

Zkrácená verze dokumentu:

Vzhledem k ochraně konkrétních návrhů proti neautorizovanému použití, byly v této verzi dokumentu některé části zkráceny nebo vypuštěny – není zde např. tabulka využití prostředků interpretace v expozici Domu přírody, která je součástí Plánovací části, ani karty s konkrétními prvky z Aplikační části plánu.

Interpretační plán Domu přírody (DP) Brd

V prostředí České republiky nejsou zatím interpretační plány (IP) běžnou součástí procesu tvorby interpretace a prezentace hodnot chráněných území.

Na základě několikaletých zkušeností ze specifických podmínek českého prostředí jsme proto zcela záměrně přistoupili k formě dokumentu, která se liší od běžných plánovacích dokumentů (např. Plánu péče o CHKO) a přímo v textu spojuje vysvětlení některých základních konceptů a postupů, metodické poznámky, s obsahem.

Interpretační plány se často čtou a používají po jednotlivých částech – týká se to především plánovací části, která stanovuje cíle, cílové skupiny, klíčová sdělení a prostředky interpretace (např. v území, ale i v Domě přírody). **Všechny části dokumentu jsou však vzájemně provázány a je potřeba s nimi pracovat v kontextu celého dokumentu.** V úvodech k jednotlivým částem proto opakovaně upozorňujeme na vzájemné vztahy mezi kapitolami (např. cíle, cílové skupiny, prostředky, sdělení...) i konkrétními návrhy interpretačního plánu.

Naše zkušenost ukazuje, že pokud nejsou jednotlivé části plánu vnímány v kontextu jeho celku, reálně hrozí, že dílčí návrhy (např. cílových skupin či sdělení) budou považovány víceméně za náhodný výběr, který je libovolně možné podle aktuální potřeby měnit. Jednotlivé části pak budou vytrhovány z kontextu – což samozřejmě popírá samotný smysl přípravy interpretačního plánu. Pokud se výchozí situace postupem času změní a je potřeba tomu interpretaci přizpůsobit (např. dojde-li ke změně typu návštěvníků, a tím i žádoucích cílových skupin interpretace), je nutné postupovat systémově a aktualizovat dokument jako celek, se všemi vazbami, které tato změna přináší.

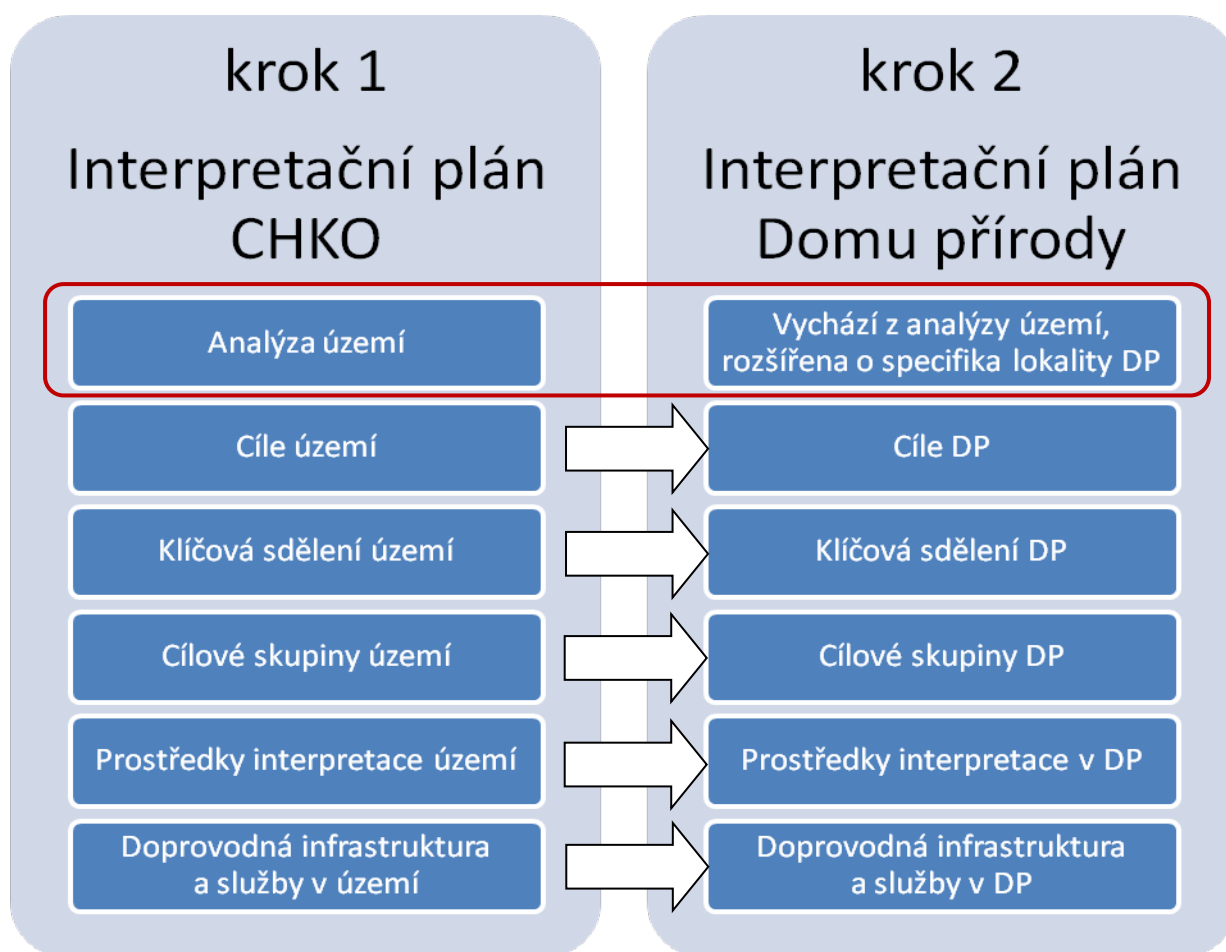
Pokud s plánem bude pracovat někdo, kdo je v interpretaci zblhlý, opakování metodických poznámek a kontextu mu bude připadat zbytečné. **S plány však často pracují lidé bez větších zkušeností v oblasti interpretačního plánování** (například běžní pracovníci konkrétní Správy CHKO, či zainteresovaných hospodářů v území jako jsou v Brdech např. VLS, kteří musejí řešit práci s veřejností a hledají pro konkrétní aktivity obecný rámec či inspiraci, starostové obcí, kteří plánují interpretaci a potřebují ji někomu zadat apod.).

Mnozí z uživatelů interpretačních plánů mohou také později chtít plány pro své území sami vytvářet. Znalost a pochopení souvislostí interpretačního plánování jim v tom může hodně pomoci.

Interpretační plán pro konkrétní lokalitu či objekt (např. návštěvnické středisko jako je Dům přírody, kulturní památku, národní přírodní rezervaci apod.) **by měl vycházet z interpretačního plánu pro celé území (např. CHKO) a být vytvářen v kontextu celého území.**

Interpretační plán pro DP Brd tedy navazuje na Interpretační plán CHKO Brdy – základní zásady interpretace a důvody pro interpretační plánování jsou více popsány v dokumentu pro celé území CHKO, který IP DP Brd předcházela (2016).

Interpretační plán území (IP CHKO) a Domu přírody (IP DP)



Komentář:

- **Analyza území** tvoří společný základ obou dokumentů, u Domu přírody někdy bývá rozšířena o specifika lokality, ve které je Dům přírody umístěn
- **Cíle interpretace v území** jsou základem, ze kterého vychází **Cíle interpretace Domu přírody**, musí být vzájemně kompatibilní
- **Cílové skupiny v území** jsou základem pro stanovení **Cílových skupin Domu přírody**, cílové skupiny musí být vzájemně kompatibilní
- **Klíčová sdělení území** jsou základem pro definování **Klíčových sdělení Domu přírody**. Dům přírody by měl obsahově pokrýt celé území CHKO, ale může dát různým klíčovým sdělením území různou váhu a prostor v expozici, mimo jiné v závislosti na lokalitě DP a jejím potenciálu pro ilustraci konkrétních klíčovích sdělení.
- **Prostředky interpretace v území** definují jako jeden z hlavních prostředků interpretace a práce s návštěvníky v celém území CHKO právě návštěvnické středisko – Dům přírody **Prostředky interpretace v Domě přírody** stanovují, jaké prostředky budou využity v rámci expozic Domu přírody
- **Doprovodná infrastruktura a služby v území** definuje celkový rámeček, z něhož pak vychází **Doprovodná infrastruktura a služby v Domě přírody**, která se už zaměřuje pouze na prvky související s provozem Domu přírody

Interpretační plán Domu přírody Brd – Plánovací část

Tato část IP DP Brd vychází ze zjištění Analytické části Interpretačního plánu CHKO Brdy a stanovuje rámec interpretace: proč, komu, co a jak budeme v DP Brd interpretovat.

Účel a cíle interpretace

Účel interpretace v DP Brd

proč interpretace vzniká, k čemu má sloužit

Účel interpretace v DP Brd je úzce svázán s účelem interpretace celého území CHKO Brdy. Co se týče celé CHKO, důležitým podnětem pro využití interpretace jako prostředku komunikace s návštěvníky je snaha předcházet střetům zájmů ochrany hodnot území se zájmy cestovního ruchu, případně již existující negativní dopady v území pokud možno omezit. Interpretace má CHKO pomoci:

- usměrnit pohyb návštěvníků v CHKO Brdy
- aktivně ovlivňovat očekávání návštěvníků (před i po příjezdu do území)
- směřovat je k žádoucímu chování.

Dům přírody, tj. návštěvnické středisko CHKO Brdy, je jedním z důležitých nástrojů, kterými je možné na návštěvníka působit.

Účel vzniku Domu přírody Brd:

- směřovat do něj část hlavního toku návštěvníků,
- nabídnout návštěvníkům zázemí, které jinak přímo v CHKO (především na území bývalého vojenského újezdu) není záměrně, v souladu s plánem interpretace území budováno,
- nabídnout atraktivní interpretační a informační služby, které pomohou:
 - působit na zodpovědné chování návštěvníků v celém území,
 - podpořit ochranu konfliktních a citlivých míst,
 - prezentovat a vhodným způsobem komunikovat hodnoty území.

Důležitou úlohou Domu přírody Brd je tedy prezentace hodnot území a jejich komunikace směrem k návštěvníkům. K jakým cílům (ve vztahu k návštěvníkům) by měla komunikace vést?

Cíle interpretace v DP Brd

čeho chceme interpretací dosáhnout, jak má působit na návštěvníky, co by si měli návštěvníci odnášet a) v oblasti znalostí, b) postojů (emocí) a c) jak by interpretace měla ovlivnit jejich chování

Jelikož DP Brd reprezentuje celou CHKO, **všechny uvedené cíle interpretace platné pro CHKO jsou logicky i cíli interpretace v DP.** Při přípravě interpretace v DP pracujeme se všemi cíli, na základě projednávání se zadavateli interpretačního plánu pro DP (hlavní hospodář v CHKO – VLS) a správcem CHKO (AOPK) však byly pro DP stanoveny určité priority (viz dále Obecný cíl a Dílčí cíle).

K dále uvedeným komunikačním cílům pak přistupují ještě další cíle, které souvisejí s funkcí DP v území. Většina návštěvníků by na základě návštěvy DP měla:

- směřovat svou pozornost ke strategicky zvoleným částem návštěvnické infrastruktury,
- zorientovat se v území a dozvědět se, kde se lokality doporučené k návštěvě nacházejí,
- pochopit, jaké je obsahové zaměření naučných stezek a expozic.

OBECNÝ CÍL interpretace (efektivní komunikace) v DP Brd:

- *Prostřednictvím expozice a služeb v Domě přírody Brd pomoci návštěvníkům vnímat krásu krajiny Brd, ocenit její jedinečnost i péči, kterou údržbě a ochraně zdejšího území věnují instituce ochrany přírody, lesní hospodáři a místní lidé. Motivovat návštěvníky území k tomu, aby svým chováním ochranu zdejších přírodních a kulturních hodnot podpořili.*

DÍLČÍ CÍLE v oblasti vzdělávací, emoční a v oblasti chování (prioritní cíle pro DP vyznačeny modře):

CÍLE VZDĚLÁVACÍ (= co by si měl návštěvník uvědomit nebo pochopit)

- **uvědomit si význam zdejší krajiny v kontextu České republiky, důvody, které vedou náš stát k její ochraně, i roli, kterou mohou jako občan a návštěvník CHKO sehrát při jejím zachování**
 - = **pochopit, že výjimečnost CHKO Brdy a zdejší krajiny spočívá v nezastavěnosti území bývalého vojenského újezdu a v tom, že se toto území zatím podařilo zachovat bez jinde běžné návštěvnícké infrastruktury a služeb turistického ruchu**
 - = **uvědomit si, že CHKO Brdy je jedním z mála míst v našem vnitrozemí, kde lze zažít ticho a tmu bez jinde běžných rušivých vlivů**
 - = **nahlédnout proměny krajiny Brd v čase i provázanost jednotlivých částí této krajiny, které společně přispívají k její jedinečnosti** (geologie a geomorfologie, důlní a lesnická činnost, využívání vodních zdrojů, vojenská historie, ochrana přírody a památek)
 - = **uvědomit si na první pohled skrytou křehkost a zranitelnost přírody a krajiny Brd, která je ovlivňována nejen klimatickými změnami, ale také jednotlivými, zdánlivě nesouvisejícími rozhodnutími člověka** (geologické a klimatické podmínky, přírodní katastrofy, extrémní počasí, tlak člověka na využití území)
 - = **uvědomit si, že ochranné i lesnické zásahy do zdejší krajiny, které se mohou na první pohled zdát radikální, jsou nezbytnou součástí ochrany a péče o jedinečnou přírodu a krajinu Brd** (kácení porostů v mýtním věku, žárový management dopadových ploch)
 - = **uvědomit si, že zvolit správný přístup vedoucí k dlouhodobě úspěšné ochraně a péči o přírodní i kulturně-historické hodnoty CHKO Brdy je velmi složité**, protože často existuje řada naprosto odlišných řešení, jejichž přínos se může projevit až po mnoha desetiletích, přičemž významnou roli při rozhodování vždy hrají i momentální ekonomické zájmy (změna druhové skladby lesů, úpravy vodního režimu včetně melioračních a protipovodňových opatření, vhodná intenzita využití území z hlediska cestovního ruchu)
 - = **pochopit, proč je důležité podporovat péči o nezaměnitelného ducha místa a jedinečnou krajinu Brd, biotopy na ni vázané a organismy, které ji obývají, z veřejných zdrojů**
 - = **uvědomit si, že omezení pro pohyb návštěvníků a pro budování návštěvnícké infrastruktury uvnitř území jsou důležitou součástí ochrany a péče o CHKO Brdy, a tím, že omezení respektují, se aktivně podílím na ochraně a péči o jedinečnou přírodu a krajinu Brd i všech přírodních a kulturních hodnot území.**

CÍLE EMOČNÍ (= co by měl návštěvník pocítit na místě, s jakými pocity by měl odjíždět)

- **pocítit osobní vazbu ke krajině Brd a touhu něco pro její zachování udělat**
 - = **pocítit kouzlo zdejší nezastavěné krajiny, která nabízí zážitek ticha, samoty a skutečné tmy**, je největším lesnatým územím uprostřed České republiky, a jejíž výjimečnost spočívá i v tom, že se dochovala bez jinde běžné turistické infrastruktury uvnitř území
 - = **pocítit respekt a úctu k silám přírody**, které v průběhu milionů let pomáhají formovat jedinečnou krajinu Brd, **k historickým událostem**, které jsou s touto krajinou neodmyslitelně spjaty **a k osudům i práci lidí**, kteří k jejímu formování a uchování svým dílem přispěli a přispívají
 - = **cítit potřebu přispět k zachování kouzla jedinečné krajiny i ducha Brd a být ochoten se proto vzdát i některých služeb a infrastruktury v území CHKO**, které bych jako návštěvník jinde vyžadoval
 - = **pocítit uspokojení z toho, že jsem přispěl k ochraně přírodních a kulturně-historických hodnot zdejšího území**

následující 2 cíle je potřeba chápat pouze v kombinaci s předchozími 4 emočními cíli, není možné se soustředit pouze na ně:

- = **cítit potřebu se vrátit** – obnovit hezké zážitky a získat další
- = **přát si zůstat v regionu déle**, přispět místní komunitě a ekonomice.

CÍLE V OBLASTI CHOVÁNÍ (= co by měl návštěvník udělat, k jakému chování jej chceme motivovat)

- **respektovat hodnotu krajiny Brd a osobně přispět k jejímu zachování pro příští generace**
 - = **objevovat** kulturně-historický i přírodovědný **význam místa** a vytvářet si **osobní vazby** k tomuto území
 - = **obdivovat** skály, kamenná moře, paleontologická naleziště, rybníky, potoky a prameny, vřesoviště, mokřady a lesy i jinou živou **přírodu, ale nepoškozovat je**
 - = **využívat** omezenou návštěvnickou infrastrukturu, která je k dispozici, **ale nepoškozovat ji, uklízet po sobě** a odnášet odpady
 - = **respektovat omezení** parkování, vjezdu motorovými vozidly, vstupu do zakázaných zón, pohybu mimo značené cesty, a tím **aktivně přispívat k ochraně přírodního dědictví i bezproblémovému provozu hospodářské činnosti**, které jsou součástí praktické péče o území CHKO, včetně těch nejceněnějších lokalit
 - = **dodržovat omezení sportovních aktivit**, které je jedním z ochranných opatření
 - = **respektovat správce území, ty, kdo o území pečují, i jiné skupiny návštěvníků, které v území potkám**
 - = **kladně referovat o přírodě a krajině Brd, péči o ně, i pohostinnosti oblasti.**

Cílové skupiny

Pro výběr a stanovení pořadí prioritních cílových skupin Domu přírody Brd jsme zvolili **kombinaci 3 aspektů**:

1. **DOPAD** – které ze zjištěných skupin návštěvníků mají z pohledu správců a hospodářů v území **aktuálně největší dopad na jeho stav** a představují nejčastější zdroj problémového chování
2. **VÝZNAM** – které skupiny návštěvníků jsou aktuálně i perspektivně **významné z hlediska zajištění dlouhodobé podpory péče o území** ze strany veřejnosti
3. **VELIKOST SKUPINY** – početnost členů dané skupiny v území.

Způsob výběru je popsán v komentáři u tabulky (viz dále str. 12), z níž vyplynulo toto pořadí priorit mezi jednotlivými typy cílových skupin:

Typ A – Střední aktuální dopad na území x Vysoký význam pro péči o území x Početné skupiny

- **Sportovci – kondiční (cyklisté)** – velmi početná skupina návštěvníků, může se dostávat do konfliktu s ostatními (pěšími) návštěvníky a negativně ovlivňovat jejich zážitek, budou patřit k hlavním návštěvníkům Domu přírody od jara do podzimu, nelze ale očekávat opakované návštěvy s výjimkou případu, kdy využijí zázemí DP k občerstvení a odpočinku nebo s sebou budou mít hosty. V této roli mohou být dobrými ambasadory ochrany přírody a péče o území, protože mají zájem na zachování kvality prostředí v místech, kam dlouhodobě jezdí za odpočinkem.
- **Turisté – jednodenní pěší výletníci** – skupina s většinou pozitivním vztahem k přírodě, která je však početná; jedna z hlavních skupin návštěvníků, důležitá pro DP; význam zvyšuje fakt, že se v území často pohybují v roli průvodců svých návštěv a mohou být dobrými ambasadory ochrany přírody a péče o území, protože mají zájem na zachování kvality prostředí v místech, kam dlouhodobě jezdí za odpočinkem
- **Turisté – cykloturisté** – relativně početná skupina (třetina všech cyklistů), pravděpodobně jedna z hlavních skupin návštěvníků, lze u ní předpokládat, že se bude vracet. V území se často pohybují v roli průvodců svých návštěv a mohou být dobrými ambasadory ochrany přírody a péče o území, protože mají zájem na zachování kvality prostředí v místech, kam dlouhodobě jezdí za odpočinkem.
- **Rodiny s dětmi** – méně početná, ale velmi důležitá cílová skupina pro hlavní letní sezónu, rodiny s dětmi patří k častým návštěvníkům Domů přírody (a návštěvnických středisek národních parků) a v případě, že zde najdou nabídku uzpůsobenou vlastním potřebám, mohou patřit k opakovaným návštěvníkům a vrátit se i mimo hlavní letní sezónu

Typ B – Vysoký aktuální dopad na území x Střední význam pro péči o území x Méně početné skupiny

- **Návštěvníci se zájmem o konkrétní téma** – v Domě přírody se mohou objevit během hlavní turistické sezóny i mimo ni, zejména o jarních a podzimních víkendech a svátcích, v termínech hromadných tradičně pořádaných akcí v Brdech. Oslovit je mohou vhodně tematicky zaměřené dočasné výstavy a akce Domu přírody
- **Turisté – milovníci pobytu v divočině** – v Domě přírody se pravděpodobně zastaví především během hlavní sezóny, ale i na jaře a na podzim. Z hlediska návštěvy expozice DP to není jedna z hlavních cílových skupin.

Typ C – Střední aktuální dopad na území x Střední význam pro péči o území x Méně početné skupiny

- **Organizované skupiny – školní skupiny** – potenciálně významná cílová skupina pro Dům přírody před hlavní letní sezónou, případně na začátku podzimu. V návaznosti na nabídku programů ekologické výchovy může její význam ještě vzrůst i v jiných částech roku mimo hlavní letní sezónu.
- **Organizované skupiny – skupiny seniorů** – důležitá skupina návštěvníků Domu přírody v hlavní letní sezónu i mimo ni, zpravidla s vyšším zájmem o přírodu a její ochranu
- **Organizované skupiny – skautské skupiny** – potenciálně zajímavá cílová skupina pro Dům přírody zejména z hlediska budoucí péče o území a možné spolupráce, může být významná jak v sezónu, kdy se konají skautské tábory, tak i mimo ni, kdy oddíly pořádají víkendové akce.

Typ D – Nízký aktuální dopad na území x Nízký význam pro péči o území x Málo početná skupina

- **Sportovci – výkonnostní (cyklisté)** – relativně málo početná skupina, nebude patřit k častým návštěvníkům Domu přírody, protože se drží předem daných tras a stanoveného tréninkového harmonogramu, mohla by případně využívat zázemí Domu přírody k občerstvení

Co je potřeba prioritně komunikovat

- Vysvětlit hodnoty území
- Vysvětlit co zachování těchto hodnot ztěžuje a proč
- Vysvětlit k čemu je nutná péče a ochrana hodnot území

Tabulka výběru cílových skupin

výsledné prioritní skupiny pro DP
označeny červeně

AKTUÁLNÍ DOPAD NA STAV ÚZEMÍ	VYSOKÝ		B Návštěvníci se zájmem o konkrétní téma Turisté – milovníci pobytu v divočině	
	STŘEDNÍ		C Organizované skupiny – školní skupiny Organizované skupiny – skupiny seniorů Organizované skupiny – skautské skupiny	A Sportovci – kondiční (cyklisté) Turisté – jednodenní pěší výletníci Turisté – cykloturisté Rodiny s dětmi
	NÍZKÝ	D Sportovci – výkonnostní (cyklisté)		
		NÍZKÝ	STŘEDNÍ	VYSOKÝ
		ODHADOVANÝ VÝZNAM PRO DLOUHODOBOU PODPORU PÉČE O ÚZEMÍ		

Komentář k výběru cílových skupin (cílové skupiny významné pro DP vyznačeny červeně):

Turisté – milovníci pobytu v divočině mají **vysoký dopad** na přírodní hodnoty území zejména vzhledem k oblíbě pohybovat se a tábořit volně v krajině, což bývá bohužel v Brdech spojeno s rizikem opožděných požárů. Skupina má **střední význam** z hlediska podpory péče o území, protože není ve srovnání s jinými skupinami návštěvníků příliš početná. Na druhou stranu lze stavět na jejich pozitivním vztahu k přírodě a Brdům.

Návštěvníci se zájmem o konkrétní téma mají **vysoký dopad** na hodnoty území zejména proto, že se často pohybují mimo vyznačené trasy a komunikace. Některé zájmy jsou rizikové z hlediska ochrany přírody, například sběr zkamenělin a mohou být rizikové i vzhledem k bezpečnosti návštěvníků (nevybuchlá munice). Z hlediska podpory péče o území má tato skupina **střední význam** protože jejich členové mohou ovlivnit mínění uvnitř vlastních odborných či zájmových komunit (např. paleontologové).

Sportovci – kondiční (cyklisté) mají **střední dopad** na přírodní hodnoty. Jedná se o početnou skupinu návštěvníků Brd, většina z nich se pohybuje po zpevněných cestách a vytyčených trasách, ale zahrnuje i skupinu milovníků jízdy volným terénem, kteří mají potenciálně negativní dopad na přírodu v CHKO. Problémem jsou i odpadky, které někteří příslušníci této skupiny v přírodě odhazují. Význam skupiny z hlediska podpory péče o území je **vysoký**, protože je početně silná a tvoří ji z velké části příslušníci střední třídy, kteří mají značný vliv na své okolí, mohou je ovlivňovat a podílejí se na rozhodování.

Turisté – jednodenní pěší výletníci a **Turisté – cykloturisté** mají **střední dopad** na přírodní hodnoty vzhledem k tomu, že se jedná o početné skupiny, které mají většinou pozitivní vztah k přírodě, nicméně problémem je odhazování odpadků. **Velký význam** pro dlouhodobou podporu pro péči o území je dán velkou početností obou skupin a většinou kladným vztahem k přírodě. Velmi důležití jsou v roli ambasadorů při provázení návštěv.

Rodiny s dětmi mají **střední dopad** na přírodní hodnoty díky tomu, že rodiče mohou usměrňovat chování k přírodě, ale i přes relativně nízkou početnost skupiny je problémem odhazování odpadků. **Velký význam** pro dlouhodobou podporu péče o území je dán zastoupením mladší generace, včetně dětí a mládeže, která bude stále více rozhodovat o atmosféře a směřování ve společnosti.

Organizované skupiny – školní skupiny, skupiny seniorů a skautské skupiny jsou zařazeny mezi skupiny se **středním dopadem** na prostředí. Důvodem je jejich dosud nízká početnost na straně jedné a problémy s pohybem a nocováním ve volném terénu (skauti), resp. s odhazováním odpadků na straně druhé (školní skupiny, senioři). **Význam** z hlediska podpory pro péči o území je u těchto skupin **střední**. U školních a skautských skupin jde o to, že se jedná zejména o děti a mládež, která pod vedením zkušeného pedagoga nebo vedoucího oddílu může prakticky ochranu území podpořit. U seniorů jde zejména o skutečnost, že tato rostoucí skupina populace může mít výrazný vliv na rozhodování o prioritách společnosti.

Sportovci – výkonnostní (cyklisté) mají **nízký dopad** na prostředí. Důvodem je jejich nízká početnost a tendence zůstávat na stálých trasách – v případě cyklistů na zpevněných cestách. **Význam** z hlediska podpory pro péči o území je u této skupiny **nízký**, vzhledem k její malé početnosti.

Co je třeba komunikovat všem skupinám: vysvětlit, v čem spočívá hodnota území a jeho jedinečnost. Pouze pokud tyto hodnoty pochopí a uvědomí si je, je možné očekávat, že se k nim budou chovat s větší ohleduplností. Dalším cílem je **vysvětlit, co zachování hodnot území škodí a jak může vhodné chování území pomoci.** Návštěvníci by měli také pochopit, **co užitečného správci a hospodáři ve spolupráci s místními lidmi a institucemi dělají pro zachování místních hodnot a proč si zaslouží podporu veřejnosti.**

Poznámka: při jednáních byla zmíněna **potřeba pokusit se prostřednictvím aktivit DP oslovit i sběrače** (především hub, méně lesních plodů). Návštěvníky, kteří přijedou cíleně za sběrem je velmi těžké interpretací oslovit, proto nebyli zařazeni mezi cílové skupiny interpretace v CHKO. Na druhou stranu je velmi pravděpodobné, že řada z návštěvníků DP má k houbám a jejich sběru kladný vztah a toto téma je zajímavé. Houby a lesní plody jako poklady Brd proto budou zapracovány do sdělení v expozici a s touto tematikou se bude při přípravě programů v DP Brdy nadále pracovat.

Klíčová sdělení (která budou v expozici DP akcentována a proč)

odůvodnění výběru témat a klíčových sdělení, na která bude navazovat interpretace v DP, a která by si návštěvníci měli odnést; výběr těchto sdělení musí logicky navazovat na potenciál území, definované cíle a cílové skupiny interpretace

Dům přírody má reprezentovat celé území CHKO, proto je potřeba pracovat se sděleními formulovanými pro celé CHKO. **Různá klíčová sdělení však mohou mít v expozici DP různou míru důležitosti a může jim být přidělen různě velký prostor.** Závisí to mimo jiné na lokalitě DP (lovecký zámeček Tři trubky) a jejím potenciálu pro ilustraci konkrétních klíčových sdělení.

Některá z uvedených sdělení pro CHKO (viz dále Hlavní a Dílčí sdělení) nemusejí dostat větší prostor (nebude jim např. věnována samostatná část expozice v DP) a budou prezentována pouze v kontextu dalších sdělení – např. kalamity v kontextu historie lesního hospodaření (sdělení 1c – toto sdělení je mezi klíčovými sděleními CHKO především proto, že nabízí v budoucnu potenciál aktuálně pracovat s danými tématy formou dočasných výstav apod.). Z hlediska kvality návštěvnického zážitku i efektivity vynakládaného úsilí a prostředků je také důležité nezabývat se podrobně tématy, které ve větším rozsahu už řeší okolní paměťové instituce (muzea zaměřená na geologii, vojenskou historii apod.) či obsáhlé tematické expozice (např. v Domě Natura v Příbrami).

Dům přírody Brd má v území CHKO fungovat jako jakýsi rozcestník, a to 1) ve smyslu infrastruktury a 2) ve smyslu sdělení. V DP by tedy návštěvník měl získat základní servis a informace o území a v případě zájmu být nasměrován k dalším částem infrastruktury v území (i k institucím a atraktivitám významově spojeným s Brdy, které se nacházejí v nejbližším okolí CHKO). Podobně by tomu mělo být v rovině sdělení: **sdělení zhuštěně prezentovaná v DP Brd by měla být dále reflektována v dalších částech infrastruktury v území – na naučných stezkách, v expozicích apod. Jejich provázanost posiluje dojem, který si návštěvník má z území odnést.** Např. pokud jsou v expozici jako doklad života v nelehkých horských podmínkách zmíněny vzpomínky obyvatel hájovny na Carvance, v terénu by tento příběh měl být prezentován i přímo na místě samotném (vede kolem něj značená turistická trasa a nedaleko bude procházet naučná stezka Tok). V návštěvníkovi tato provázanost posiluje dojem ze sdělení o CHKO, které je prezentováno v DP.

Na základě projednání se zadavatelem a pracovní skupinou budou v DP akcentovány části sdělení, které zdůrazňují, že zdejší krajina je unikátní díky dlouhodobému hospodaření (sdělení 2bii) a zkušeným hospodářům (2biii), a že nabízí možnosti spolupráce při ochraně jejích krás (3cii). V následujícím seznamu jsou tato dílčí sdělení zvýrazněna modře.

Z obsahových témat jsou vděčná a pro pochopení Brd významná **lesní řemesla**, která s ohledem na možnost demonstrace bude vhodné prezentovat ve venkovní části areálu DP, v tematicky zaměřené expozici. Důležité je prezentovat také **historické souvislosti vojenské přítomnosti v území**. Pominuta by neměla být ani skutečnost, že lovecký zámeček **Tři trubky** je **památkově chráněný objekt** významného stavitele Camilla Sitteho. Tato rovina jeho historie by měla být rovněž citlivou formou prezentována veřejnosti.

Klíčová sdělení nejsou slogany, které by se měly doslova kopírovat a v této podobě objevit na všech interpretačních materiálech (!). Jejich úkolem je co nejlépe postihnout tematické souvislosti a obsahově vymezit, co budeme návštěvníkovi sdělovat. Tvůrce interpretace si je pak dále rozpracuje sám. **Představují důležité vodítko, určují směr, od kterého by se tvůrce interpretace neměl odchýlit.**

Příklad práce se sdělením pro potřeby expozice uvádí např. formulace úvodu expozice v DP (uvedená dále červeně).

Hlavní sdělení

Brdy jsou rozsáhlý ostrov horských lesů uprostřed Čech, který člověk po staletí využívá, mění, ale neobývá. Nabízejí tak nejenom jedinečný návštěvnický zážitek, ale vytváří i prostor přírodě, kterou je potřeba respektovat a chránit – připomínají nám, že existují hodnoty, na něž bychom neměli zapomenout.

V expozici jako:

Brdy – rozsáhlý ostrov horských lesů uprostřed Čech, který člověk po staletí využívá, mění, ale neobývá.

Ve vypjatých momentech naší nedávné historie v nich zvuk seker a hornických kladívek vystřídala střelba a dunění děl. Dnes téměř utichla...

...a Brdy zdráhavě otevírají své staré i nové křehké poklady nám všem. Doufají přitom, že jim trochu nepohodlí promineme. Houževnatost a odříkání, stejně jako odvaha a touha po svobodě, k Brdům patří. Ví o nich své.

Dílčí sdělení

1. Díky **neobvyklým přírodním podmínkám** zůstávaly Brdy po dlouhou dobu nehostinným ostrovem uprostřed Čech, který člověku sice nabízel své přírodní bohatství, ale k trvalému osídlení ho příliš nelákal.
 - a. Krajina Brd a zdejší neobvyklé přírodní podmínky jsou výsledkem geologických procesů, které probíhaly po stovky milionů let. **Jedinečné svědectví o dávné minulosti podávají nejenom zkameněliny, ale i kamenná moře, skalní výchozy, či vytěžené horniny.** Setkáme se s nimi při putování Brdy i při návštěvách okolních muzeí.
 - i. **Z Brd pochází nejstarší okem viditelné částečně nebo zcela sladkovodní zkameněliny na světě** *Kodymirus vagans*, *Kockurus grandis* a *Vladicaris subtilis*.
 - ii. **Dokladem složení zdejšího podloží je zvláštní načervenalý povrch lesních cest, stejně jako kyselá příchut' vody z mnoha brdských studánek.**
 - iii. **Skály a kamenná moře jsou viditelným pozůstatkem dávné geologické minulosti Brd.** Mnoho návštěvníků vůbec nenapadne, že jsou také **domovem velmi zajímavých rostlin a živočichů a jedním z nejcitlivějších přírodních biotopů CHKO.**

- b. **V Brdech**, které jsou nejvyšším pohořím ve vnitrozemí Čech, **můžeme vidět, jak** nadmořská výška, **horské podnebí a geologické podloží chudé na živiny** ovlivnily kvalitu a množství vody, úrodnost půdy, podobu lesů, zastoupení zajímavých rostlin a živočichů, a tím **předurčily i možnosti osídlení a využití zdejší krajiny člověkem**.
- i. **Brdy jsou nejvyšším pohořím ve vnitrozemí Čech** a mnoho návštěvníků překvapí, že se zde setkávají s drsným počasím, náročným terénem i rostlinami a živočichy, které znají spíše z našich pohraničních hor.
 - ii. **Neprostopné lesy, močály, bažiny a žádné cesty – díky tomu byly Brdy osídlovány se značným zpožděním a lidé se usazovali hlavně na okrajích Brd, kde byla úrodnější půda.** Vznik osad v brdských hvozdech souvisel často s lesními řemesly.
 - iii. **Lidé využívali zdejší nerostné bohatství** v podobě rud, lesy plné zvěře sloužily jako zdroj dřeva, dřevěného uhlí, potaše či dehtu a brdské vody poháněly mlýny, hamry, hutě a doly v okolí.
- c. **Brdy mohou sloužit jako ukázka toho, jak se člověk vypořádává s řadou přírodních jevů** – od lesních kalamit přes bleskové povodně až po extrémní sucha.
- i. **Výsledkem reakce člověka na přírodní kalamitu jsou** například rozsáhlé plochy stejnověkých lesních porostů **v určitých částech území CHKO**.
 - ii. **Extrémní počasí** v posledních letech stále častěji **otevřít debaty o hospodaření s vodou v krajině** a důležitým tématem je zvyšování schopnosti krajiny zadržovat vodu.
2. Dlouhodobá izolovanost od okolního světa a činnost armády po sobě v Brdech zanechaly **netušené přírodní a historické poklady**, které jinde u nás nejsou dostupné v takové míře nebo vůbec.
- a. **Dnešní tvář Brd významně ovlivnila armáda, která velkou část území téměř na sto let pro veřejnost uzavřela a část využívá dodnes.** Díky tomu **krajina v CHKO zůstala většinou neobydlená a vznikly zde pozoruhodné přírodní biotopy**.
 - i. **Nezastavěnost většiny území CHKO je nejzajímavějším fenoménem tohoto chráněného území** – nejsou zde obce, veřejné komunikace ani jinde běžné turistické služby.
 - ii. **Na dopadových plochách bývalých vojenských střelnic v Brdech vznikla díky odlesnění, střelbě a požárům nejrozsáhlejší horská vřesoviště v České republice.**

- b. **Zdejší lesy, které tvoří nejrozsáhlejší lesnatou plochu ve vnitrozemí Čech, ukrývají rozmanité zbytky původních přírodních lesních porostů** (horských květnatých bučin, suťových lesů, borů na skalách a kamenných mořích i potočních luhů a podmáčených smrčín). Pečovaly o ně celé generace lesníků, jejichž zkušenosti a každodenní práce rozhodují o zdraví a budoucnosti brdských lesů i dnes.
- i. **Lesy v CHKO Brdy jsou nejen součástí nejrozsáhlejší lesnaté plochy ve vnitrozemí Čech, ale i územím, kde se stále hospodaří. Těžba dřeva je tak běžnou aktivitou, se kterou se návštěvník v CHKO setká.**
 - ii. **Přestože velkou plochu lesů v CHKO zauímají smrkové monokultury, najdeme zde i zbytky cenných přírodě blízkých lesních porostů.** Jedním z nejdůležitějších úkolů Správy CHKO ve spolupráci s lesními hospodáři je přeměna druhového složení lesů (především nepůvodních smrkových monokultur) ve větší části území.
 - iii. **Dlouhodobé zkušenosti generací lesníků a zkoumání nových pěstebních postupů vedou k tomu, že si dnes lesní hospodáři dovedou poradit s řešením lesních kalamit, a díky zavádění přírodě blízkých postupů hospodaření** (přeměna druhového složení lesů, ochrana půdy) je také omezena do budoucna.
- c. **V Brdech najdeme památky na významné události z nedávné historie naší země i nenápadná mementa lidských osudů.** Připomínají nám věci, na které bychom neměli zapomenout, i lidi, kteří přispěli k obraně a ochraně těch nejzákladnějších lidských hodnot – mnohdy za cenu velkých osobních obětí.
- i. **Brdy hrály zásadní roli v dramatických obdobích naší nedávné historie.** Dokládají to vojenské objekty z dob první republiky i německé okupace, památníky odbojářů, zbytky obcí vysídlených nacistickými i komunistickými úřady, bývalý sklad jaderných zbraní okupačních sovětských vojsk či plány na umístění amerického radaru.
 - ii. Drobné připomínky starší i novější historie území a osudů lidí s ním spjatých (zaniklé obce, osobnosti místního života) nám **přibližují hodnoty, na něž bychom neměli zapomenout – jako je odvaha, svoboda či obětavost.**

3. **Brdy dnes nabízejí mnoho příležitostí a jejich budoucí podoba záleží na dohodě správců a hospodářů v území, i na každém z nás.**
- a. Území CHKO Brdy nabízí jedinečnou příležitost zažít přímo uprostřed Čech kouzlo divoké nezastavěné krajiny bez všudypřítomných výdobytků moderní civilizace. Dává nám možnost zažít samotu, dokonalé ticho i tmou, které z našich měst a obcí už téměř neznáme.
 - i. **Díky nepřítomnosti staveb a turistických služeb na většině území CHKO nám zejména střední část Brd dává příležitost okusit „nepřikrášlený“ pobyt v přírodě a dokázat si, že něco vydržíme, protože jsme zde nuceni spoléhat se více sami na sebe.**
 - ii. **Prožitek samoty, ticha a tmy bez rušivých zdrojů světla, který byl běžný pro nespočet generací našich předků, je dnes vzácný. Pokud jej chceme zažít, musíme jej cíleně hledat a střední část Brd ho jako jedno z mála míst uprostřed Čech nabízí dodnes.**
 - b. **Jedinečnost Brd se podaří zachovat pouze tehdy, pokud dokážeme ocenit jejich „necivilizovaný“ charakter, respektovat omezení týkající se pohybu v území, obejít se bez nabídky služeb a těšit se z přírodních krás Brd, aniž bychom je, byť neúmyslně, ničili.**
 - i. **Ochrana nenápadných brdských fenoménů jako je nezastavěnost krajiny, ticho či tma je velmi složitá. Tyto typické fenomény patří v CHKO Brdy k nejzajímavějším, ale bohužel i k nejohroženějším.**
 - ii. **Ochota návštěvníků CHKO Brdy strpět určitá omezení je velmi důležitým aktivním příspěvkem k ochraně historického dědictví a přírodních hodnot tohoto území, i bezpečnosti všech jeho uživatelů.**
 - iii. **Zakázané zóny představují nedílnou součást zdejšího vojenského historického dědictví a přispívají k zajištění bezpečnosti návštěvníků i ochraně přírodních krás citlivého území.**
 - c. **Bez opakovaných a radikálních zásahů člověka ztratí krajina Brd část své dnešní krásy. Tyto zásahy, které mohou být nákladné, otevírají prostor pro spolupráci i diskuse o tom, jaká řešení jsou pro zachování přírodních hodnot území nejlepší.**
 - i. **Údržba dopadových ploch řízenými požáry je názornou ukázkou situace, kdy pro zachování celého ekosystému musí uhořet jednotlivci. Bez podobných zásahů by však jedinečné ekosystémy zdejších vřesovišť zanikly.**
 - ii. **Praktická opatření na ochranu přírody a krajiny Brd (pastva, žárový management, změna vodního režimu krajiny či druhové skladby lesa) jsou pro ochranu přírody, lesníky/hospodáře, obce i odborníky z různých oborů jedinečnou příležitostí ke spolupráci při hledání nejhodnějších přístupů v péči o zdejší území.**

Prostředky interpretace

návrh konkrétních způsobů interpretace jednotlivých sdělení pro dané skupiny návštěvníků

Návrh prostředků

Platný interpretační plán pro celou CHKO Brdy (Plánovací část - Prostředky interpretace) stanoví tyto zásady pro návštěvnické středisko CHKO – Dům přírody Brd:

Expozice v Domě přírody Brd má prezentovat CHKO Brdy jako celek a vycházet ze sdělení interpretačního plánu. Všechna sdělení (klíčová i dílčí) by v Domě přírody Brd měla být zmíněna, i když některá nebudou například v expozici rozpracována do větší hloubky. Úkolem Domu přírody je mimo jiné návštěvníky směřovat k dalším částem infrastruktury (například poskytnout informaci, že více o lesních řemeslech se dozví na naučné stezce Lipovsko a v expozicích místních muzeí) či prezentovat omezení, s nimiž se v CHKO návštěvník setká a pravidla, kterými by se návštěvník při pobytu v CHKO měl řídit.

Využití prostředků interpretace

Interpretační plán CHKO Brdy definuje tato hlavní a dílčí sdělení:

Brdy jsou rozsáhlý ostrov horských lesů uprostřed Čech, který člověk po staletí využívá, mění, ale neobývá. Nabízejí tak nejenom jedinečný návštěvnický zážitek, ale vytváří i prostor přírodě, kterou je potřeba respektovat a chránit – připomínají nám, že existují hodnoty, na něž bychom neměli zapomenout.

1. Díky **neobvyklým přírodním podmínkám** zůstávaly Brdy po dlouhou dobu nehostinným ostrovem uprostřed Čech, který člověku sice nabízel své přírodní bohatství, ale k trvalému osídlení ho příliš nelákal.
2. Dlouhodobá izolovanost od okolního světa a činnost armády po sobě v Brdech zanechaly **netušené přírodní a historické poklady**, které jinde u nás nejsou dostupné v takové míře nebo vůbec.
3. **Brdy dnes nabízejí mnoho příležitostí a jejich budoucí podoba záleží** na dohodě správců a hospodářů v území, **i na každém z nás.**

Možné prostředky, které je budou v expozicích DP ilustrovat, jsou uvedeny ve speciální tabulce (v této verzi dokumentu není tabulka obsažena z důvodu ochrany obsahu konkrétních návrhů před neautorizovaným použitím).

Tabulka vždy uvádí:

- dílčí sdělení
- zásadní skutečnosti a souvislosti, které potřebujeme vysvětlit, má-li návštěvník sdělení pochopit
- prostředky, kterými tyto skutečnosti a souvislosti můžeme jasně a názorně návštěvníkovi přiblížit přímo v hlavní expozici DP, v areálu DP a pomocí dalších prvků infrastruktury na území CHKO.

Při podrobnějším rozpracování a při přípravě libreta je nutné dbát na to, aby byla skutečně prezentována celá CHKO, nejen část bývalého vojenského újezdu – tj. aby byly mezi prezentovanými příklady a příběhy reprezentativně zastoupeny i příklady a příběhy z jižní části CHKO pod silnicí č. 19.

Pozn: v době přípravy tohoto plánu není jasná konkrétní poloha seníku, ve kterém má být umístěna expozice věnovaná lesním řemeslům, v situačním plánu areálu DP v úvodu dokumentu proto zatím není zobrazen.

Expozice v DP – příběh (hlavní linka)

V první části se návštěvník dozví, jak se zrodil **ostrov** jiného typu krajiny, než je okolí a jaké vlastnosti Brdům nadělily sudičky. Uvidí, že Brdy jsou hory, že se v nich na řadě míst lidé v historii vyskytovali, ale spíše na kratší dobu za účelem využití nějakého přírodního zdroje. Vesnic v Brdech vzniklo málo a i ty nakonec zmizely. Pomocí konkrétních příkladů se dozví, v čem byl život nahoře v Brdech o hodně těžší než dole pod horami, a jak se projevovaly extrémní přírodní podmínky.

Ve druhé části mu expozice ukáže, jaké přírodní, kulturní i historické **poklady** Brdy skrývají a on může poznávat. Seznámí se s příběhy míst a lidí, které dokládají jedinečnost Brd i cenu, kterou za to bylo nebo je potřeba zaplatit. Hlavním pokladem jsou odnepaměti zdejší lesy. Návštěvník se dozví, jak a proč se historicky proměnily, kde může vidět jejich původní zbytky a doklady bohaté historie jejich využívání i současné snahy o jejich proměnu. Jiné poklady vznikly díky činnosti armády. Návštěvník pochopí, proč si armáda vybrala Brdy pro dělostřeleckou střelnici, kde je možné dodnes vidět doklady její činnosti a jaké důsledky (pozitivní, negativní, očekávané i překvapivé) přítomnost a činnost armády v Brdech měla (mj. nezastavěné místo, kde lze na většině území zažít hvězdy nad hlavou, skutečnou tmou a ticho).

Ve třetí části expozice návštěvníkovi jasně ukáže, čím by mohly být Brdy ohroženy kdybychom..., a jaký je tedy smysl různých omezení. Návštěvník se dozví, jaké jsou **výzvy**, se kterými se lidé pečující o Brdy dnes musejí potýkat a jak složité je najít správné řešení.

Důležitou součástí Domu přírody by měl být Fabián – pán, strážce a ochránce brdských lesů. Měl by být umístěn někde u vstupních prostor přímo v DP, podobně jako je ochráncem lidských příbytků v okolí Brd. Je to symbolická postava, která by měla vzbuzovat úctu a respekt, vyžadovat dodržování pravidel, bdít nad osudem Brd a všech tvorů obývajících zdejší hory.

Expozice v DP – využití technických prvků

Z hlediska priorit a efektivního využití finančních prostředků **je důležité věnovat velkou pozornost množství a účelu technických prvků v expozici**. Kvalitní cizojazyčná mluvená mutace úvodního spotu o CHKO je např. stejně důležitá jako snímek ve formátu 3D, a vzhledem k tomu, že podle odborníků cca 12% populace nemůže sledovat 3D vůbec nebo jim to způsobuje problémy od bolesti hlavy až po nevolnost podobnou kinetóze, je potřeba zajistit, aby vždy existovala varianta 2D dostupná většině. I drahé technické prvky (jako 3D) musí plnit naprosto jasně danou úlohu při podpoře sdělení a nikdy nesmí být samoučelné. Celkové zastoupení takovýchto prvků v expozici by mělo být minimální a důraz by měl být kladen na obsahovou náplň. Týká se to všech technických prvků od animovaných modelů, interaktivních digitálních her až po zvukové a světelné efekty. **Technický scénář expozice DP musí být připravován v úzké návaznosti na libreto** a respektovat konkrétní možnosti a fyzické vlastnosti prostor, v nichž bude expozice umístěna.

Expozice v DP – práce s názvy CHKO a Dům přírody Brd

CHKO

Na základě připomínek z projednávání interpretačního plánu na setkáních pracovní skupiny pro přípravu DP Brd (prosinec 2016, leden 2017) **velmi důrazně doporučujeme věnovat pozornost tomu, kdy a jak je při interpretaci a vytváření produktů využívaných v cestovním ruchu používán název CHKO. Soustředění pozornosti pouze na oblast bývalého vojenského újezdu by mělo negativní dopad na vnímání prezentace CHKO především u místní veřejnosti**. Co to prakticky znamená? Jak jsme již uvedli, např. při přípravě libreto expozice v DP je potřeba dbát na to, aby byla

pod hlavičkou CHKO skutečně prezentována celá CHKO, nejen část bývalého vojenského újezdu (viz Využití prostředků interpretace). Týká se to však jakékoliv prezentace CHKO – pokud by se při přípravě určité formy interpretace (mobilní aplikace, on-line/off-line průvodce apod.) z nějakého zcela legitimního důvodu (povinnost investovat vlastní finanční prostředky pouze na vlastních pozemcích aj.) pracovalo pouze s částí území CHKO, je potřeba to takto návštěvníkům prezentovat a uvádět přesně, o jakou část území CHKO jde – např. Mobilní průvodce pro XY část CHKO Brdy.

V souvislosti s tímto problémem doporučujeme co nejdříve vytvořit mapové podklady s vedením turistických pěších tras a cyklotras tak, jak a) jsou a b) budou vedeny na celém území CHKO, protože takovéto podklady v CHKO zatím chybí. Měly by být přístupné zejména obcím, destinačnímu managementu a poskytovatelům služeb v cestovním ruchu. V současné době jsou veřejné mapové podklady s turistickými trasami, které **obce i destinační management nejvíce zajímají**, např. na stránkách AOPK ČR. Jsou však omezeny pouze na schválené trasy na území bývalého vojenského újezdu a nereflktují stav stávajících a nenavazují na již existující síť. **Ze setkání s pracovní skupinou vyplynulo, že i toto je důvodem, proč některé obce především z jižní části CHKO Brdy usuzují, že jsou při prezentaci CHKO opomíjeny.** Dostupnost mapových podkladů na webových stránkách AOPK ČR i VLS, případně dalších subjektů by situaci výrazně vylepšila.

Dům přírody Brd

Mezi zahájením přípravy koncepčního řešení prezentace CHKO Brdy v lednu 2016 (včetně přípravy návštěvnického střediska – Domu přírody Brd) vznikl v Příbrami neplánovaně tzv. Dům Natura (Příbram byla v pracovní skupině pro přípravu IP CHKO Brdy zastoupena). Tato podobnost názvů je již nyní pro uživatele matoucí, doporučujeme proto **při práci v regionu** k oficiálnímu názvu DP Brd přidávat ještě určení místa, tj. používat celý název včetně lokality: **Dům přírody Brd - Tři trubky**.

Doprovodná infrastruktura a služby

plánovaná výstavba a tvorba doprovodné infrastruktury (např. parkoviště, vymezení stezek) a potenciál rozvoje služeb spojených s interpretací (např. poskytování vzdělávacích programů)

Interpretační plán CHKO (IP CHKO) Brdy staví na tom, čím je toto území zvláštní a jedinečné, tedy **na nezastavěnosti jeho velké části a absenci rozsáhlejší infrastruktury uvnitř CHKO**. Výjimkou z tohoto pravidla je lokalita **Tři Trubky**, kterou se zabývá tento interpretační plán.

Areál památkově chráněného loveckého zámečku v údolí Klabavy byl ještě před vznikem CHKO vytipován jako **vhodná lokalita pro umístění návštěvnického střediska CHKO – Domu přírody Brd**. **Bude jediným takovýmto typem návštěvnické infrastruktury uvnitř území CHKO**.

Na základě Interpretačního plánu CHKO Brdy se v areálu počítá s umístěním **expoze o CHKO, expoze o lesních řemeslech, geologické miniexpoze** a využitím objektu **malé vodní elektrárny**. Dále se zajištěním **zázemí pro návštěvníky, včetně toalet a nabídky občerstvení**. Dům přírody bude zahrnovat také **multifunkční prostory pro dočasné výstavy a prostory určené pro vzdělávání**. DP bude nabízet **informační služby** vztahující se především k území CHKO. V objektech areálu Tři trubky by měla být zachována i omezená ubytovací kapacita a prostory pro správce.

Následující doporučení vycházejí z interpretačního plánu CHKO Brdy a průzkumu lokality. Soustředí se na **dostupnost areálu** pro návštěvníky, jejich **orientaci** na místě, **návštěvnickou infrastrukturu** (např. značené trasy v okolí a jejich příslušenství) a nabídku **doprovodných služeb** (stravování, ubytování, interpretační a vzdělávací aktivity).

Dostupnost areálu

Dobrá dostupnost areálu pro návštěvníky je základním předpokladem zajištění jeho návštěvnosti. Platný IP CHKO Brdy doporučuje dořešit přístupnost areálu ze Strašic a navrhuje **vybudovat pěšinu** pro pěší návštěvníky, která by vedla paralelně s účelovou komunikací Strašice – Tři trubky.

Při zajištění dostupnosti areálu je potřeba zvážit:

- možnost pohodlného pěšího přístupu ze záchytných parkovišť ve Strašicích,
- možnost vjezdu kyvadlové dopravy,
- možnost vjezdu individuálních motorizovaných návštěvníků a skupinových návštěvníků autobusy,
- možnost parkování (aut, motocyklů, autobusů, ZTP)
- část areálu DP s venkovními prvky musí být návštěvníkům Tří trubek přístupná i v době mimo otevírací dobu DP (hrací prvky pro děti kolem potoka, odpočívadla, okruh okolo DP).

Možnost pěšího přístupu ze záchytných parkovišť ve Strašicích

Vzdálenost pro pěšího návštěvníka činí od Muzea Střední Brd po značené modré trase cca 5,5 km (tedy cca 90 minut chůze), z plánovaného parkoviště poblíž muzea cca 5,7 a od hranice CHKO 3,1 km (cca 50 minut chůze). Trasa vede celou dobu po asfaltové silnici, která není příliš široká a po níž občas jezdí osobní i nákladní automobily VLS nebo AČR. Zejména pro skupiny rodin s dětmi a školní skupiny se jedná o významnou překážku.

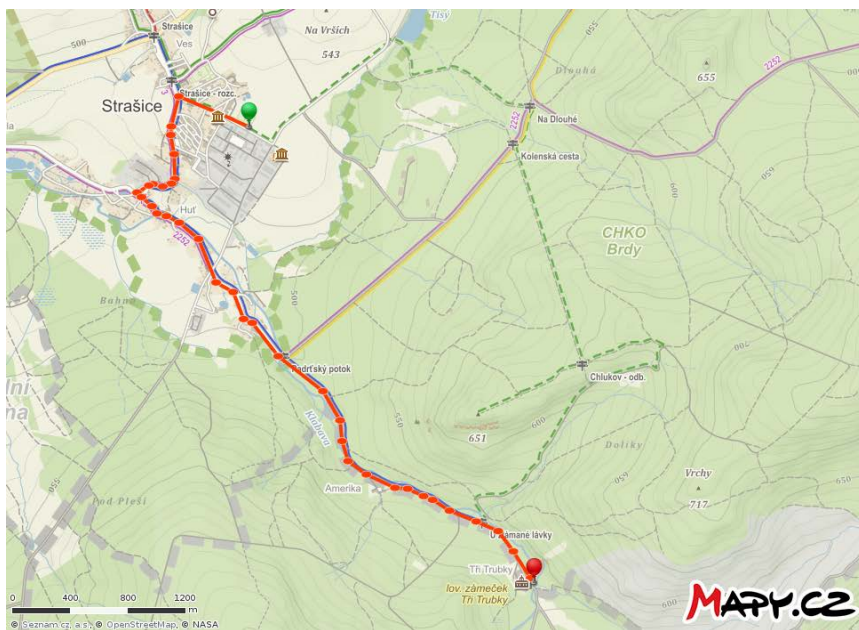
Z těchto důvodů **doporučujeme vybudovat souběžně se silnicí pěšinu** (nejlépe sjízdnou i pro sportovní dětský kočárek), která by mohla cestu výrazně příjemnit jak pro pěší návštěvníky, tak i pro

řidiče vozidel a zvýšit bezpečnost všech zúčastněných. Pěšina by měla být určena a také komunikována jako trasa pro pěší, ne cyklisty.

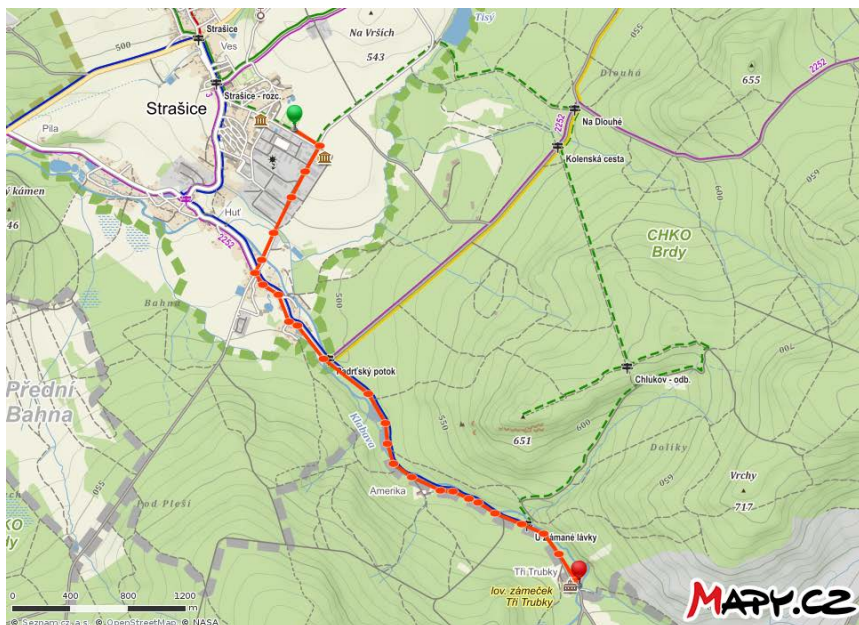
Modrá turistická značka, po které by měl návštěvník jít, vede přes obec, a pokud by chtěl návštěvník jít přímo k Domu přírody a ne např. i do Muzea Středních Brd či obce, trasa se mu tím zbytečně o 1km prodlužuje. Proto doporučujeme vyznačit z parkoviště spojku (stačí šipky), která se napojuje na modrou na křižovatce v obecní části Huť. Trasa se tím v obou směrech citelně zkrátí.

Další přístupovou trasu nabízí připravovaná **Naučná stezka Lipovsko**, jejíž okruh je dlouhý přes 14 km, část k DP (bez odbočky na Chlukov) 7,6 km. Vzhledem k délce trasy, je vhodná pro zdatnější turisty. I oni by ale stejně jako ostatní ocenili, kdyby měli možnost využít na zpáteční cestě (po modré) mezi Třemi trubkami a Strašicemi pěšinu místo asfaltové komunikace.

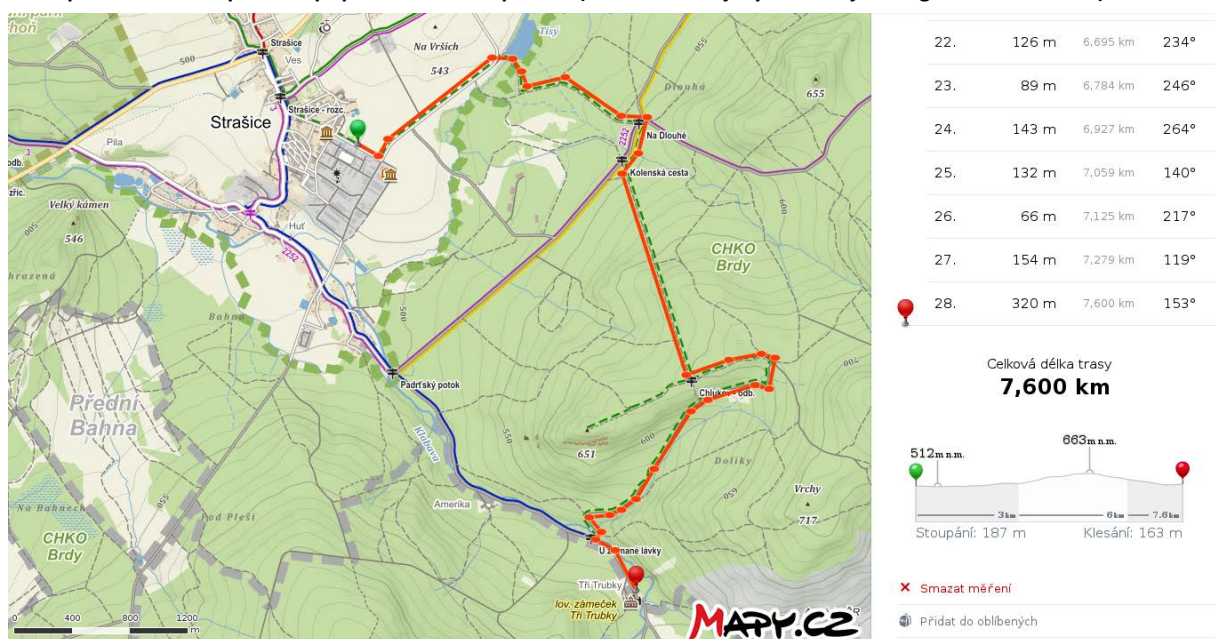
Přístupová pěší trasa na DP s využitím modré značky přes obec



Přístupová pěší trasa – případné zkrácení z parkoviště poblíž Muzea Středních Brd



Přístupová trasa k DP po trase připravované NS Lipovsko (v současnosti ji vyznačena jako regionální trasa KČT)



Možnost využití kyvadlové dopravy

Zajištění kyvadlové dopravy od záchytných parkovišť ve Strašicích může výrazně usnadnit přístup k Domu přírody zejména rodinám s dětmi, školním skupinám a návštěvníkům z řad seniorů. Bude pochopitelně záležet na ceně jízdného, které by muselo být nastaveno tak, aby bylo pro návštěvníky zajímavé. Čtyřčlenná rodina by neměla za cestu dát více než 50-80 Kč.

Jako vhodná forma se jeví především vláček, případně malý mikrobús. Vláček by vzdálenost cca 5 km při rychlosti 15 km/hod. pohodlně zvládl za 20 minut a návštěvníkům by nabídl příjemný zážitek.

Možnost vjezdu individuálních návštěvníků

Tato možnost má několik výhod i úskalí. Nabízí největší komfort pro návštěvníky a umožňuje jim zpřístupnit větší část území CHKO. Pokud totiž dojedou až ke Třem trubkám a zaparkují zde, je větší šance, že se vydají například k naučným stezkám plánovaným kolem bývalých dopadových ploch Jordán a Tok nebo zamíří do Padrtské pánve. Tento způsob dopravy není závislý na provozovateli kyvadlové dopravy.

K hlavním nevýhodám patří fakt, že by se takto prolomil deklarovaný princip zákazu vjezdu soukromých motorových vozidel na území bývalého vojenského újezdu. Dalším problémem je související znečištění prostředí provozem většího počtu aut, znepríjemnění pohybu pěších návštěvníků, pokud by museli jít po stejné silnici a v souvislosti se zahuštěním provozu na této nepříliš široké komunikaci by tím samozřejmě vzrostlo i riziko dopravních nehod. Dalším problémem je parkování mimo vyhrazené parkoviště za situace, kdy by toto parkoviště bylo plné. Bylo by nezbytné také technickými prostředky zajistit, aby návštěvníci nemohli svými vozidly pokračovat do dalších částí území bývalého vojenského prostoru.

Možnost vjezdu skupinových návštěvníků

Z hlediska přístupnosti DP pro skupinové návštěvníky je možnost dojet na místo nebo do blízké dochozí vzdálenosti zásadní. Umožnění vjezdu nemusí nutně znamenat, že autobusy budou na místě moci parkovat. Mohly by pouze návštěvníky vyložit a odjet cca 5 km na záchytné parkoviště ve Strašicích.

Úskalí jsou podobná jako u individuálních motorových vozidel. Prolomení principu, znečišťování prostředí, problémy spojené s pohybem rozměrných autobusů po úzké silnici, kde se mohou setkat s různými vozidly AČR, VLS nebo s pěšími návštěvníky. Navíc v případě že by autobusy u DP pouze nakládaly a vykládaly návštěvníky, použily by problematickou komunikaci ne dvakrát, ale čtyřikrát.

Možnost parkování

S omezenou možností parkování v areálu DP se počítá. To, co bude nezbytné vyřešit je, jestli na parkoviště budou mít povolení k vjezdu všichni zájemci, nebo pouze vozidla ZTP, případně vozidla s povolením VLS. Dalším problémem je signalizace volné kapacity již ve Strašicích, aby v případě obsazeného parkoviště návštěvníci neodstavovali svá vozidla mimo vyhrazené plochy, ale měli možnost využít odstavné parkoviště přímo v obci.

Doprovodná infrastruktura na záchytných parkovištích by měla zahrnovat panely s mapou, hlavním sdělením či mottem území a omezeními, která v území platí a v případě nutnosti také odpadkové koše s pytlíky na psí exkrementy. Z hlediska interpretace jsou důležitá i místa s lavičkami, kde si mohou návštěvníci naplánovat svoji cestu nebo naopak po skončení túry sdělovat své zážitky.

Konečné řešení zpřístupnění areálu bude výsledkem dohody obce Strašice, VLS, AČR a AOPK a bude zohledňovat jak výše popsané výhody a omezení, tak i možnosti financování a zajištění provozu zvolených opatření.

Přístupnost areálu mimo otevírací dobu DP

Vzhledem k tomu, že samotný areál DP bude díky své poloze na frekventované přístupové trase do CHKO turistickým cílem, je potřeba, aby část areálu DP s venkovními prvky byla návštěvníkům přístupná i v době mimo otevírací dobu DP. Jedná se především o hrací prvky pro děti kolem potoka, odpočívadla a posezení, menší okruh okolo DP k Brauchitschově vyhlídce, případně možnost nahlédnout do části seníku apod. Např. pokud si návštěvník do mobilu stáhne průvodce k historii loveckého zámečku, měl by díky pohledům zvenku, historickým fotografiím a fotografiím interiérů, které budou součástí průvodce, získat uspokojivý dojem a zážitek z místa.

Orientace

Možnost snadné orientace je zcela nezbytná pro kvalitní návštěvníký zážitek. V okamžiku, kdy návštěvník tápe, co může v lokalitě dělat, kde jsou toalety, kde informační pult, kde se může občerstvit, kam vyrazit na vycházku, je to pro něj stresující zkušenost, která negativně ovlivňuje celkový dojem.

Návštěvníci se potřebují 1. snadno dostat do areálu a po návštěvě najít jednoduše zpáteční cestu na hlavní komunikace, 2. zorientovat se v prostoru a nabídce, aby si mohli návštěvu rozplánovat a 3. najít důležité body v areálu. Základní orientační prvky jsou stanoveny v JAK.

Příjezd a odjezd

K tomu, aby motorizovaní návštěvníci z hlavních komunikací snadno našli areál DP Tři trubky, doporučujeme využít standardní hnědé dopravní značení významných turistických cílů. Ve směru od Prahy a od Plzně by značení mělo navádět před sjezdem na 50. km dálnice D5. Přesné umístění tabulí ani jejich parametry nejsou předmětem řešení tohoto plánu. Návazné dopravní značení by mělo být dostatečně husté, aby návštěvníci nebloudili a byli nasměrováni na příslušná parkoviště.

Pokud se bude jednat o záchytná parkoviště ve Strašicích a ne u areálu Tři trubky, musejí návštěvníci na místě najít mapu okolí s vyznačenými přístupovými trasami pro pěší a cyklisty a příslušné značení (pásové nebo formou tabulek).

Pro nasměrování návštěvníků, kteří použijí veřejnou dopravu, by mělo být využito pásového značení KČT doplněné případně o dodatkové tabulky na nástupních bodech, hlavně vlakových stanicích a zastávkách. K návratu od DP pěší turisté a cykloturisté využijí stejné standardní značení.

Při odjezdu z parkovišť by měl být vyznačen jasný směr výjezdu a dále navigace řešena standardním dopravním značením.

Orientace v areálu

K orientaci v areálu slouží **standardizované třístranné kiosky**, které jsou součástí povinného vybavení všech Domů přírody (blíže stanoveno v JAK). Na kiosku bude:

- mapa širšího okolí s vyznačením
 - možných okruhů pro pěší, jejich zaměřením, časovou a fyzickou náročností
 - směru a vzdálenosti od nástupních míst okruhů naučných stezek a se stručnou informací o jejich zaměření a náročnosti
 - umístění dalších význačných bodů vhodných k návštěvě, včetně muzea ve Strašicích, hamru v Dobřívě apod.
- plánek areálu s vyznačením místa, kde se návštěvník nachází a nejdůležitějších objektů
- stručná charakteristika nabídky Domu přírody a odhadované časové náročnosti
- provozní doba a kontakty na provozovatele DP

Vstup do areálu bude viditelně označen v souladu s požadavky AOPK ČR na DP (povinné prvky DP).

V rámci areálu bude návštěvníka navádět systém šipek, důležité objekty budou viditelně označeny cedulkami. Jejich konkrétní podoba není předmětem řešení tohoto plánu.

Další infrastruktura

Pro příjemnou návštěvu areálu DP Tři trubky je nezbytná základní návštěvnícká infrastruktura a služby. Infrastrukturu tvoří zejména odpočívadla, odpadkové koše, stojany na kola, úschovna batohů, dobře značené vycházkové a vyjíždkové trasy a naučné stezky a expozice. Viz také JAK.

Odpočívadla

Přímo **v areálu DP** by měla být odpočívadla poblíž parkoviště, ale v takové vzdálenosti, aby návštěvníky neobtěžovaly výfukové plyny a výpary z benzínu, a to především době, kdy se předpokládá na parkovišti větší provoz (nejvíce v letní sezóně). Důležité je v této souvislosti rovněž komunikovat, aby řidiči autobusů – v případě, že zde budou parkovat – nenechávali běžet motor.

U značených pěších tras v okolí Tří trubek je potřeba doplnit **odpočívadla**. S ohledem na délku pěších tras, jejich často náročný profil a tvrdý povrch cest je vhodné v této oblasti rozmístit odpočívadla na vhodně zvolených místech, po dohodě s hospodáři a vlastníky (podél tras zhruba po 1-2 km, v bezprostředním dosahu DP ale v mnohem menších vzdálenostech). Odpočívadla nemusí být nutně zastřešená, někde bude dostačující posezení v podobě ležících kmenů. Z hlediska údržby by správci území a hospodáři měli věnovat pozornost v první řadě frekventovaným místům, kde se již nyní lidé přirozeně zastavují (bezprostřední okolí zámečku Tří trubky). V jejich okolí je třeba průběžně udržovat pořádek.

Odpadkové koše

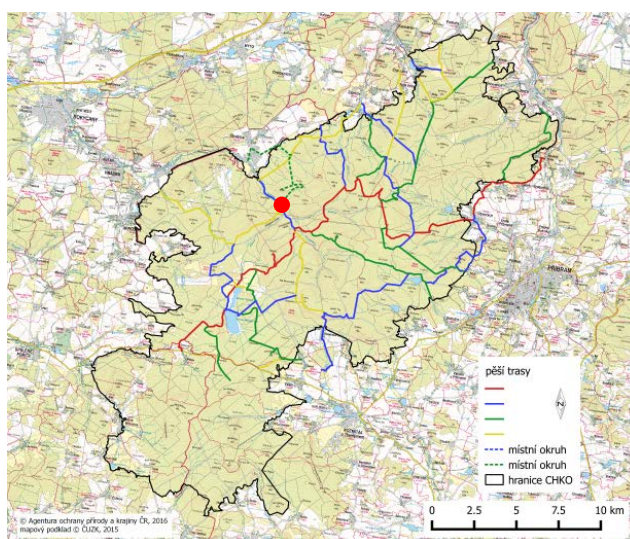
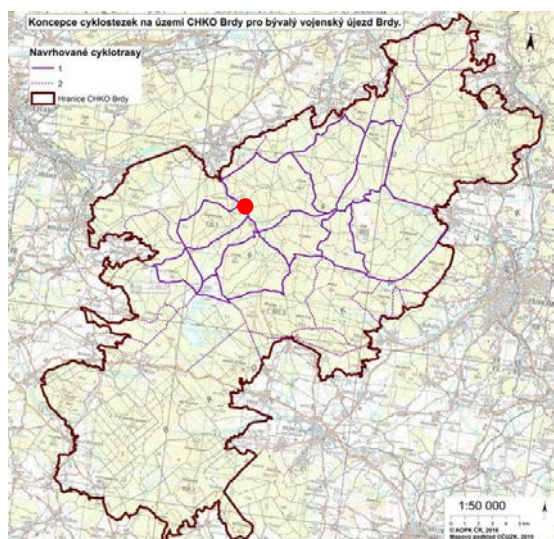
Na parkovišti u areálu stejně jako na dalších vstupních místech do CHKO budou návštěvníci informováni o skutečnosti, že v území nejsou **odpadkové koše** a že by si vše, co do území přinesou, měli také odnést. Je potřeba, aby správci území a hospodáři průběžně udržovali pořádek v okolí odpočívadel. Pořádek motivuje k pořádku.

Přímo v areálu Domu přírody budou umístěny kontejnery na **tříděný odpad**, v objektu Domu přírody jsou koše na tříděný odpad povinnou součástí vybavení.

Značené trasy

Návrh značených tras byl iniciován AOPK ČR / RP SČ-Správou CHKO Brdy a bývalým Vojenským újezdem Brdy, konzultován s VLS, obcemi a připraven ve spolupráci s Klubem českých turistů (KČT).

Poloha DP Brd na schválených a postupně vyznačovaných cyklotrasách a pěších trasách:



Pozn: mapky byly AOPK ČR účelově vytvořeny pro znázornění situace v části CHKO v oblasti bývalého vojenského újezdu, neukazují proto stávající, již vyznačené trasy v ostatních částech CHKO – např. v jižní části. Tyto veřejně přístupné podklady jsou dle zpětné vazby subjektů z okolí CHKO matoucí. Doporučujeme proto co nejdříve vytvořit mapy se všemi trasami (2 varianty podle toho, jak budou ve 2 etapách postupně vyznačeny).

Pěší trasy

Trasy vytvořené ve spolupráci s KČT byly vytipovány tak, aby propojily zajímavá místa, která jsou návštěvníky v této části CHKO vyhledávána a respektovaly přitom omezení pohybu v území (trvale nepřístupné armádní prostory, prostory s probíhající pyrotechnickou očištěnou, citlivá území z hlediska ochrany přírody či hospodaření v lese).

Lokalita **Tři trubky leží na modré turistické trase**, která je v roce 2016 zatím vyznačena k rozcestníku U zlámané lávky, cca 0,5 km blíže ke Strašicím. **Na ni** v následující fázi značení **navážou další trasy – žlutá směrem k Padrťským rybníkům, z níž bude vyznačena odbočka na Brauchitschovu vyhlídku nad zámečkem Tři trubky, o další cca 1 km hlouběji do území pak červená, žlutá a zelená trasa směřující do vzdálenějších částí CHKO.** Značení tras by mělo postupovat podle plánu a trasy by se měly promítnout do aktualizovaných turistických map.

Cyklotrasy

Lokalita DP **Tři trubky se nachází na základním okruhu** Obecnice – Zaječov – Okrouhlík – Strašice – Kamenná – Kolvín – Na Rovinách – Bor – směr Třemošná a Obecnice, **který v centrální a severní části CHKO Brdy vychází z husté sítě zpevněných cest.** Z tohoto okruhu se nabízí propojení do všech okolních obcí, směrem na Příbram do Kozičina i Orlova. Okruh je podélně rozdělen cestou Aliance a cestou přes Jordán, dále směrem do Třítrubeckého údolí ke Strašicím a Padrtím, v několika místech je protnut napříč.

Doporučení týkající se provozu tras:

V souvislosti s provozem je důležité komunikovat návštěvníkům i dalším uživatelům turistických tras a cestní sítě základní pravidla pro jejich využití, aby nedocházelo ke konfliktům s ostatními uživateli – pěší návštěvníci, cyklisté, motoristé při příjezdu k DP Tři trubky od Strašic, uživatelé s povolením vjezdu – správci, hospodáři a zhotovitelé, armáda. Je důležité, aby motorová vozidla, která návštěvníci potkají v území v oblasti zákazu vjezdu mimo úsek účelové komunikace Strašice – Tři trubky měla jasně vystavenou povolenku k vjezdu a účel: např. hospodářská činnost pro VLS. Dodržování zákazu vjezdu je potřeba ve spolupráci s Policií ČR kontrolovat a případné porušení trestat. Na webu DP by měl být umístěn kodex terénního cyklisty.

Doporučení týkající se značení a prezentace vyhlídek:

V turistických mapách oblasti je mnoho bodů označených jako vyhlídkové, dokonce s rozhledem 360°. Takovéto body budou návštěvníci nejpravděpodobněji vyhledávat a směřovat k nim, přestože leží mimo značené trasy. Na mnohých takto označených místech však dnes již vyhlídka není vůbec nebo je jen velmi omezená – typickým příkladem je Brauchitschova vyhlídka nebo vyhlídka z Lipovska (viz mapa CHKO Brdy 1:25 000, Geodézie). Při komunikaci s vydavateli map je proto důležité tento fakt zdůrazňovat a tam, kde je to možné, údaje opravit. Při prezentaci míst, které mají slovo vyhlídka přímo v názvu (Brauchitschova vyhlídka), je nutné zdůrazňovat, co je ve skutečnosti vidět a usměrňovat tak očekávání návštěvníků. Toto by měl být jeden z úkolů pracovníků Domu přírody Brd. Jak uvádí i Interpretiční plán CHKO Brdy – tam, kde je to možné a vyhlídkové body leží v blízkosti značených tras, doporučujeme výhledy udržovat. Jinak si návštěvníci budou vyhledávat místa sami.

Naučné stezky a Expozice

viz část Služby – Interpretace, edukativní a environmentální aktivity

Služby

Součástí nabídky DP Tři trubky budou rovněž služby, které zahrnují jak běžné služby pro turisty, jako je občerstvení, WC, ubytování, tak zejména informační, interpretační a vzdělávací služby.

Stravování / občerstvení

V objektu Domu přírody se počítá s **jednoduchým občerstvením**.

V souladu s posláním Domů přírody, nabídku musí tvořit alespoň z části **regionálně vyprodukované potraviny a je potřeba vzít v úvahu celkový dojem (množství a typy obalů apod.), tak aby podporoval co nejekologičtější chování**. Nabídka občerstvení by měla být přizpůsobena ročnímu období – tj. především teplé /studené nápoje. Vhodný by byl přístup ke zdroji vody v areálu, který bude přístupný stále, i v době uzavření DP a návštěvníci si budou moci nabrat pitnou vodu.

Při prodeji občerstvení je potřeba upozorňovat, že v území nejsou odpadkové koše a nabádat návštěvníky k tomu, aby se na výlet dostatečně vybavili a odpadky odnášeli zpět mimo území CHKO. Ke zvážení je prodej plastových sáčků, do kterých je možné odpadky uložit a pak je vzít zpět.

WC

Významnou součástí služeb DP je i kapacitní WC (včetně WC pro hendikepované), které by mělo být všem návštěvníkům k dispozici zdarma. Zřízením DP se z lokality Tři trubky stane jasný turistický cíl. Především v sezónu je proto dobré zvážit řešení toalet v době mimo provoz DP (!). Jinak hrozí znečišťování bezprostředního okolí areálu.

Možnost odložit kola a batohy

Přímo v objektu Domu přírody či areálu musí mít návštěvníci možnost odložit kolo **do stojanu**, ideálně si je moci uložit tam, kde jsou pod dohledem (například **uzamykatelné kóje**). Návštěvníci s dražšími koly do DP nepůjdou, pokud nebudou mít možnost kolo na dobu prohlídky bezpečně odložit. Při posezení u občerstvení budou chtít **mít kolo pod dohledem** (stojan v dohledu posezení).

Podobně to platí také o batozích – pokud nebudou mít návštěvníci možnost si je bezpečně uložit, do expozice nepůjdou. Některé z prostor v expozici DP nejsou příliš velké a návštěvník s větším batohem může být překážkou i pro ostatní návštěvníky. Boxy na uložení batohů by proto měly být součástí vybavení DP.

Ubytování

V areálu Domu přírody se počítá s omezenou ubytovací kapacitou.

Informační služby

Součástí informačních služeb by měl být přehled o ubytovacích kapacitách v okolí CHKO (ve spolupráci s destinačním managementem), protože ubytovací služby jsou v případě CHKO Brdy především na území bývalého vojenského újezdu situovány výhradně mimo hranice CHKO. Pracovník u informačního pultu by měl být schopen minimálně poskytnout kontaktní číslo na jiné informační centrum v okolí nebo zdroj informací. Měl by dokázat poskytnout informace o dalších možnostech trávení pobytu v regionu, včetně aktuální nabídky muzeí, expozic a výstav v regionu nebo tematicky zaměřených akcí. Dům přírody má jasně stanovené poslání, které musí provozovatel respektovat. DP bude tedy logicky poskytovat **informace o takových akcích a službách, které jsou v souladu s interpretačním plánem**, případně podporují služby a chování přátelské k životnímu prostředí.

Interpretace, edukativní a environmentální aktivity

viz také karty k prvkům v Aplikační části

Expozice

Expozice jsou plánovány v připravovaném Domě přírody Brd v lokalitě Tři trubky (prezentace CHKO Brdy) a seníku v areálu DP Brd (prezentace lesních řemesel). Venkovní část areálu by měla zahrnovat také geologickou miniexpozi. Expozice budou podrobně řešeny v rámci realizace areálu DP.

Všechny **expozi** musí být obsahově i po formální stránce v souladu s interpretačním plánem CHKO Brdy (a IP DP Brd) a dobrou praxí v interpretaci místního dědictví – viz IP CHKO Brdy: Příloha 11 Zásady dobré interpretace.

Expozice DP, expozi v seníku i geologická miniexpozi a interpretace objektu malé vodní elektrárny by se měly vzájemně doplňovat, navazovat a odkazovat na sebe, aby byl návštěvník motivován si je prohlédnout. Na expozi je vhodné navázat např. prohlídky s průvodcem a doprovodné programy a využívat je v rámci vzdělávacích aktivit pro školy.

Sdělení zhuštěně prezentovaná v expozi DP Brd by měla být dále reflektována v dalších částech infrastruktury v území – nejen v již zmiňovaných expozi, ale i na venkovních dětských hracích prvcích a autorských výtvarných prvcích u DP, na naučných stezkách apod. **Jejich provázanost posiluje celkový dojem, který si návštěvník má z území odnést.**

Vzhledem k tomu, že DP má poskytnout celkový obrázek o CHKO, nelze dílčí témata rozebírat podrobně. Není to ani nutné, protože v okolí CHKO existují specializované expozi, které jsou s klíčovými sděleními CHKO tematicky propojeny a lze je návštěvníkům DP cíleně nabízet prostřednictvím expozi i služeb informačního centra (v rámci aktivit destinačního managementu a ve spolupráci s příslušnými muzei, spolky a obcemi).

Venkovní prvky v areálu DP

V areálu DP se počítá s venkovními hracími prvky pro děti a autorskými výtvarnými prvky. **Všechny by měly být v souladu s klíčovými sděleními a neměly by být samoučelné.** Je vhodné je propojit do miniokruhu pro děti přímo u DP. **Velmi důležité je zajištění přístupu minimálně k části prvků i v době, kdy není otevřen DP.**

U dětských prvků lze využít například motivy související s lesními řemesly – milíř ve skutečném měřítku a z něj skluzavka, dřevěný prvek raka kamenáče, po kterém děti budou moci ložit, prvky s motivy lesních živočichů v části parčíku u zámečku.

U všech funkčních navrhovaných prvků doporučujeme zvážit, pro koho jsou určeny a kde budou umístěny. Například dřevěné lehátko je esteticky zajímavé a vhodné na odlehlejších místech, kde je možné užívat ticho a pozorovat oblohu, není však vhodné tam, kde se bude pohybovat více návštěvníků, kteří se budou chtít posadit – senioři si na něj nikdy nesesdnou, protože by z něj jen těžko vstávali.

Naučná stezka Lipovsko

Tato stezka, která má vzniknout v blízkosti DP, bude věnována lesním řemeslům. Trasa je v současné době vyznačena jako místní okruh v oblasti CHKO u Strašic a prochází nedaleko Tří Trubek – její součástí bude i expozi lesních řemesel umístěná v seníku v areálu Domu přírody.

Z hlediska interpretace a v souladu s názory získanými během průzkumu návštěvníků, **doporučujeme omezit počet instalovaných panelů na trase naučné stezky na minimum, aby nedošlo k narušení ducha místa.** Je důležité zvolit vhodnou formu a velikost panelů. Doporučujeme využít především pultové panely, které neruší ve výhledu a jsou méně nápadné než klasické stojaté panely. Jako vodítko pro velikost panelů doporučujeme přibližně plochu formátu A3.

Doporučujeme stezku pojmout spíše jako soubor tabulí zaměřený na určité téma a interpretující konkrétní lokality. Každá tabule by proto měla fungovat také samostatně, aby návštěvník mohl na stezku kdekoli nastoupit, vydat se libovolným směrem a absolvovat jakoukoli její část. Stezka by měla být postavena především na vizuální informaci, texty by měly být pouze doplňkem.

Zakázat cyklistům naučnou stezku využívat je dle našeho názoru nereálné, protože cyklisté většinu částí trasy již využívají nebo využít budou. Obzvlášť pokud nedodržování zákazu není možné na místě pravidelně kontrolovat a postihovat. Lze pouze apelovat na opatrnost a ohleduplnost při setkání s pěšími návštěvníky, případně u části trasy navrhnout alternativní trasu – například kratší cestu pro pěší z údolí Klabavy na Lipovsko (Chlukov).

Prohlídky expozice s průvodcem

Součástí nabídky DP bude možnost objednat si prohlídku s průvodcem. Průvodce prohlídku uzpůsobí potřebám a zájmům příslušné skupiny. **Předpokladem této služby je dobře informovaný a kompetentní personál proškolený v zásadách interpretace místního dědictví a průvodcovské činnosti.**

Procházka/vyjíždka s průvodcem (pěším i cyklo)

Součástí nabízených služeb DP by měly být i vycházky či vyjíždky s proškoleným průvodcem. Tito průvodci by mohli být pracovníci DP, ale mohli by to být i další průvodci proškolení v zásadách interpretace místního dědictví a průvodcovské služby, včetně školení první pomoci. Propagace této nabídky by měla být řešena v těsné spolupráci s destinačním managementem a ubytovateli v oblasti.

Menší okruhy pro běžného návštěvníka (bezprostřední okolí Tří trubek)

Je potřeba počítat s tím, že i rodiny s menšími dětmi se budou chtít kromě návštěvy Domu přírody v přírodě i projít, a to nejlépe tak, aby mohli prohlásit „byli jsme v Brdech“, tj. viděli věci pro CHKO typické: potok, smíšený les s mechy a lišejníky, kamenné moře, vřes (pokud nebude možné vidět přímo v terénu, pak například ve vysazených záhonech nebo nádobách na nádvoří DP) apod.

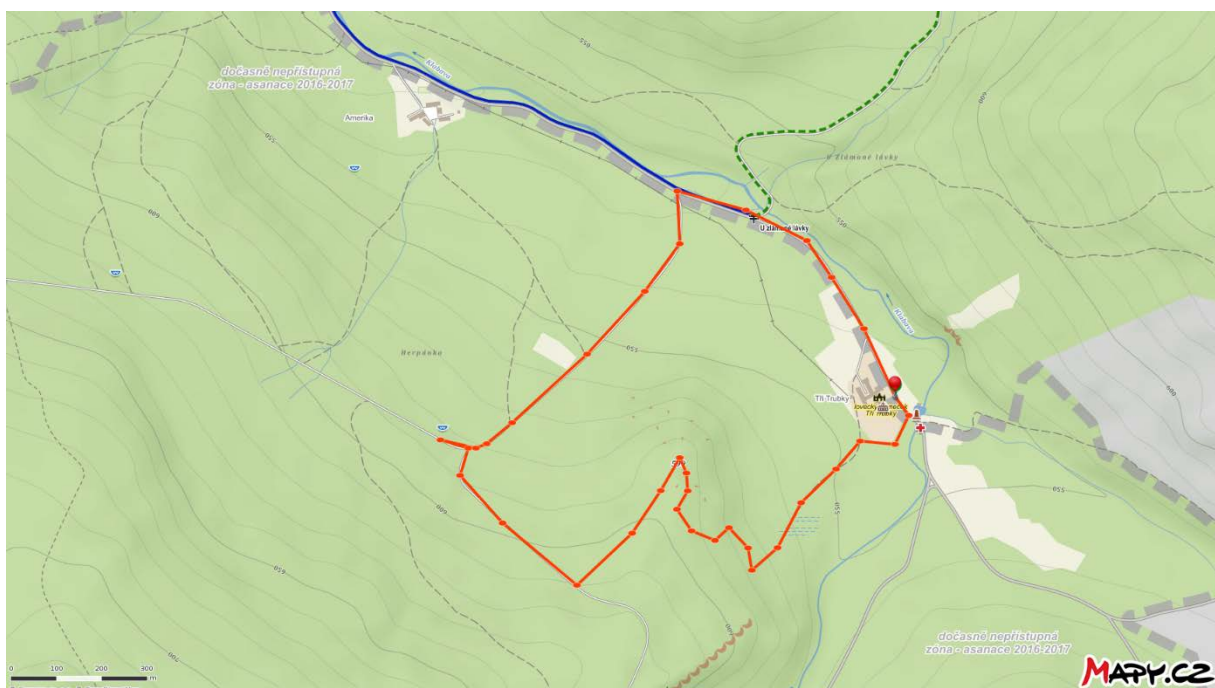
Vzhledem k charakteru předpokládaných cílových skupin Domu přírody by bylo vhodné vytvořit:

- a) okruh pro malé děti (do 0,5 km)** přímo u DP, který by využil dětské prvky v areálu
- b) kratší okruh (do 3,5 km)** v blízkém okolí DP, který by upozornil na **typické prvky CHKO** a byl vhodný nejen pro rodiny s dětmi, ale i další návštěvníky DP.

Trasa okruhu b) by měla být vedena tak, aby návštěvníci cestou mohli objevovat krásy zdejší přírody, například zvuky lesa a potoka, vůni jehličí, různé kameny tvořící podloží Brd. Pro děti lze cestu zpestřit například prolézáním dutého stromu apod.

Trasa nemusí být značena turistickými značkami (!), stačí např. dřevěné šipky.

Příklad kratšího okruhu do 3,5 km:



V souvislosti s přípravou kratších okruhů doporučujeme ošetřit případné cíle v okolí, které jsou v mapách prezentovány jako vyhlídkové body (viz dříve část Pěší trasy: Doporučení týkající se značení a prezentace vyhlídek). Návštěvníci DP neznají okolí a terénu k nim budou směřovat, přestože nejsou na značených trasách. Přímo v okolí DP se takovýchto bodů označovaných v turistických mapách symbolem místa dalekého rozhledu nachází několik.

Programy Domu přírody pro školní skupiny a rodiny s dětmi

Zejména v období mimo hlavní prázdninovou turistickou sezónu lze očekávat, že školní skupiny budou tvořit významnou část návštěvníků DP. Aby tomu tak bylo, je třeba připravit atraktivní nabídku programu odpovídající individuálním potřebám klientů. Při tvorbě programové nabídky pracovníky DP doporučujeme úzkou spolupráci s pedagogy z místních škol, kteří region dobře znají, ale znají také potřeby svých kolegů. Inspiraci mohou získat také v rámci spolupráce s pracovníky již zavedených Domů přírody v ČR.

Motivační aktivity pro děti (Fabiánův pas, hledačky)

Hledačky a na ně navázaný Fabiánův pas mohou vhodně doplnit nabídku CHKO Brdy pro skupiny v dětském věku a pro rodiny s dětmi. Areál DP nabízí ideální možnost pro vytvoření jedné hledačky a Dům přírody může být i jedním míst, kde si zájemci mohou Fabiánův pas zakoupit a dozvědět se o celém projektu.

Fabiánův pas by měl být aktivitou správců a hospodářů v území, protože nejvíce pracuje s pravidly chování v území. Doporučujeme „Fabiánův pas“ zaregistrovat.

Evaluace

Efektivitu interpretace ve vztahu k DP Brd lze posuzovat na dvou základních úrovních:

- 1) do jaké míry je naplňován účel Domu přírody** jako důležitého prostředku interpretace celého území CHKO Brd,
- 2) do jaké míry je dosaženo stanovených komunikačních cílů Domu přírody.**

1) Hodnocení účelnosti interpretace

Dům přírody by měl pomocí komunikačních prostředků, jako jsou informační služby, průvodcovské služby, programy, expozice apod. dosáhnout toho, aby plnil svou konkrétní úlohu na území CHKO. Kvůli tomu má být vybudován a provozován.

Účel DP Brd v lokalitě Tři trubky byl stanoven následovně (viz Účel interpretace):

- směřovat do něj část hlavního toku návštěvníků
- nabídnout návštěvníkům zázemí, které jinak přímo v CHKO (především na území bývalého vojenského újezdu) není záměrně, v souladu s plánem interpretace území budováno,
- nabídnout atraktivní interpretační a informační služby, které pomohou:
 - působit na zodpovědné chování návštěvníků v celém území,
 - podpořit ochranu konfliktních a citlivých míst,
 - prezentovat a vhodným způsobem komunikovat hodnoty území.

Aby bylo možné zhodnotit, do jaké míry DP stanovený účel a svou roli v rámci CHKO naplňuje, je potřeba k jednotlivým bodům formulovat konkrétní, měřitelné, akceptovatelné, reálné a pokud možno termínované cíle:

Díky informacím a nabídce DP

- 1. Dům přírody je uváděn 50 % návštěvníků území CHKO Brdy mezi 3 cíli v CHKO, které navštívili v posledních dvou letech nebo se chystají navštívit v průběhu příštích 12 měsíců**
- 2. 70 % jeho návštěvníků pochopí, proč je důležité zachovat území CHKO nezastavěné a tedy i bez rozvinuté návštěvnické infrastruktury běžné jinde**
- 3. 50 % jeho návštěvníků z cílové skupiny rodiny s dětmi absolvuje hledačku Tři trubky a pořídí si Fabiánův pas, aby se mohli vydat po dalších hledáčkách**
- 4. 50 % jeho návštěvníků bude mít po absolvování prohlídky jasno v tom, které další lokality na území CHKO a v nejbližším okolí v budoucnu navštíví**

Způsob hodnocení

Dosažení výše uvedených konkrétních cílů, lze vyhodnotit kombinací metod. Cíl 1 lze zkoumat formou dotazníkového průzkumu prováděného na území CHKO Brdy. Pomocným ukazatelem je také sledování vývoje návštěvnosti DP. Cíle 2 a 4 lze zhodnotit na základě dotazníkového průzkumu prováděného mezi návštěvníky, kteří opouštějí DP. Cíl 3 lze vyhodnotit na základě srovnání počtu návštěvníků z dané cílové skupiny a distribuovaných pasů, resp. popisů hledačky Tři trubky.

Forma, rozsah, načasování, frekvence a způsob vyhodnocení jednotlivých šetření musí být upřesněny odborníkem na oblast statistických šetření a průzkumů.

2) Hodnocení dosažení komunikačních cílů

Dům přírody je především komunikační prostředek. O jeho smysluplnosti rozhoduje, do jaké míry dokáže návštěvníkům srozumitelně sdělit klíčové informace, vzbudit žádané emoce a motivovat je k určitému jednání. Tyto cíle jsou definovány v části Cíle interpretace, vztahují se přímo k návštěvníkům DP a říkají, co by návštěvníci měli po zhlédnutí expozice pochopit (cíle vzdělávací), pocítit (cíle emoční) a udělat (cíle v oblasti chování).

Vyhodnocování toho, do jaké míry se záměry tvůrců interpretace potkávají s realitou, je pro efektivitu fungování DP stěžejní. Týká se to jak fáze vzniku DP a jeho expozic, tak období po jeho otevření.

Ve fázi vzniku

- Zásada 1: U klíčových prvků expozice bude otestována jejich schopnost komunikovat stanovené sdělení návštěvníkům pomocí maket prezentovaných vzorku hlavních cílových skupin. Až na základě zjištění, že 70 % vzorku návštěvníků pochopilo sdělení exponátu, lze zadat jeho výrobu.

Po otevření expozice

- Zásada 2: Formou strukturovaných rozhovorů s návštěvníky z různých cílových skupin bude po zprovoznění DP periodicky ověřovaná efektivita expozice jako celku a jeho částí, která by měla dosáhnout alespoň 70 %.
- Zásada 3: V případě, že sdělení expozice a jednotlivých částí pochopí méně než 70 % vzorku, provede provozovatel expozice příslušné úpravy. Při jejich navrhování postupuje podle Zásady 1 a výsledek ověřuje dle Zásady 2.

Forma, rozsah, načasování, frekvence a způsob vyhodnocení jednotlivých šetření musí být podle konkrétní situace upřesněny odborníkem na interpretaci.

Poznámka:

Pro i správce a hospodáře v území bude důležité sledovat počet návštěvníků, ale i jejich názory. Získané informace mohou být velmi užitečné (podpořily např. argument pro budování minimální infrastruktury uvnitř CHKO). Je tedy vhodné zajistit dlouhodobé sledování dat. Pokud nebude možné získávat nadále data ze sčítačů, je potřeba minimálně jednou za rok udělat sčítání a jednou za dva roky průzkum, který odráží trendy v názorech návštěvníků a umožňuje získat zpětnou vazbu.

Na tomto úkolu by měl DP spolupracovat, přinejmenším proto, že se jedná o jeden hlavních turistických cílů CHKO. Jako návštěvnícké středisko CHKO může také shromažďovat potřebná data o počtu návštěvníků z okolních institucí a měl by se se zjištěnými údaji a trendy pracovat.

Jako vzor poslouží průzkum realizovaný při přípravě IP CHKO Brdy (Analytická část), kdy se ve dvou obdobích roku 2016 provedlo sčítání a průzkum názorů návštěvníků na turisticky nejexponovanějších lokalitách CHKO. Otázky dotazníku je možné změnit, doporučujeme však jeho znění konzultovat s odborníkem, aby některé otázky zůstaly zachovány a umožňovaly dlouhodobé srovnání.

Interpretační plán Domu přírody Brd – Aplikační část

Aplikační část interpretačního plánu jako fáze v celém plánovacím procesu:

INFORMACE	ANALÝZA	VÝBĚR	AKCE
přehled zdrojů území, sledování kontextu (co vše se na místě odehrává, jak místo souvisí se svým okolím), zjišťování kvantitativních a kvalitativních informací o návštěvnicích, sledování stávajícího marketingu místa, přehled a hodnocení stávající interpretace	hodnocení informací zjištěných v předchozím kroku, vyvození závěrů pro další postup, výběr faktů relevantních pro další plánování interpretace	výběr způsobu interpretace: cíle interpretace, definování cílových skupin interpretace, tvorba sdělení výběr prostředků (forem) interpretace	akční plánování: kdo, kde, kdy, co, jak, za kolik

V aplikační části vycházíme ze zjištění analytické části Interpretačního plánu CHKO Brdy a z návrhů definovaných v plánovací části tohoto dokumentu – Interpretačního plánu DP Brd. Řešíme v ní, jaká opatření je třeba zrealizovat, jejich logickou návaznost a kdo by měl být nositelem těchto opatření.

Navrhovaná opatření

Interpretace má v CHKO Brdy pomoci předcházet střetům zájmů ochrany hodnot území se zájmy cestovního ruchu, případně již existující negativní dopady v území omezit.

Cíle opatření na úrovni celé CHKO:

- usměrnit pohyb návštěvníků v CHKO Brdy
- aktivně ovlivňovat očekávání návštěvníků (před i po příjezdu do území)
- směřovat je k žádoucímu chování.

Návštěvnické středisko CHKO Brdy, tj. Dům přírody Brd, je přitom jedním z nejdůležitějších nástrojů práce s návštěvníkem v území.

Cílem opatření konkrétně v případě **Domu přírody Brd** je:

- **směřovat do DP část hlavního toku návštěvníků CHKO,**
- **nabídnout návštěvníkům CHKO v DP zázemí, které jinak přímo v CHKO (především na území bývalého vojenského újezdu) není záměrně a v souladu s plánem interpretace území budováno,**
- **nabídnout v DP atraktivní interpretační a informační služby, které pomohou:**
 - **působit na zodpovědné chování návštěvníků v celém území CHKO,**
 - **podpořit ochranu konfliktních a citlivých míst,**
 - **prezentovat a vhodným způsobem komunikovat hodnoty území.**

Tuto skutečnost doporučujeme vždy zdůrazňovat při prezentaci plánu i jednotlivých navrhovaných opatření dalším partnerům a subjektům v území jako jsou např. obce, informační centra či jiné subjekty poskytující služby cestovního ruchu.

Opatření, která navrhujeme, jsou trojí povahy – institucionální opatření, činnosti a tzv. projekty.

- **Institucionální opatření** jsou nezbytná k tomu, aby byla vytvořena dostatečná kapacita k realizaci uvedených projektů a činností
- Pro naplnění Interpretačního plánu DP Brd je potřeba, aby jeho budoucí provozovatel VLS s.p., dále AOPK ČR / AOPK ČR: Regionální pracoviště Střední Čechy - Správa CHKO Brdy a další partneři v regionu zajišťovali řadu průběžných i jednorázových **činností** souvisejících s provozem, ale především s koordinační a komunikační rolí DP Brd jako návštěvnického střediska CHKO
- **„Projekty“** zde rozumíme konkrétní záměry, jejichž realizace je pro naplňování cílů interpretačního plánu DP (a CHKO) důležitá. Mohou zahrnovat návazné části infrastruktury, jako je naváděcí a orientační systém, dále produkty pro návštěvníky – například tiskoviny nebo suvenýry, ale i služby – prohlídky s průvodcem apod.

Veškerá zde uvedená opatření je potřeba chápat jako součást naplňování Interpretačního plánu celého území CHKO Brdy. DP Brd má napomáhat koordinaci komunikace s návštěvníky na území CHKO a částečně ji vytvářet. Bude také zajímavým návštěvnickým cílem navázaným na již existující infrastrukturu cestovního ruchu v okolí CHKO. Většina opatření pro DP Brd má tedy logicky přesah do celého území CHKO a je provázána s opatřeními v aplikační části IP CHKO Brdy.

Vizuální identita

Na toto důležité opatření je odkazováno v části Činnosti (v souvislosti s marketingovou strategií DP), nicméně pro další prezentaci a komunikaci území má klíčový význam, proto ho zde uvádíme i samostatně. **Vizuální identita vychází z jednotného architektonického konceptu (JAK) vytvořeného pro DP v ČR (David, Velková 2014).**

Je potřeba se shodnout na symbolu, maskotovi Domu přírody Brd, který má provádět především dětské návštěvníky Domem přírody a představit CHKO Brdy.

Nedílnou součástí prezentace DP Brd by měl být Fabián – pán, strážce a ochránce brdských lesů. Měl by být umístěn někde u vstupních prostor přímo v DP, podobně jako je ochráncem lidských příbytků v okolí Brd. Je to symbolická postava, která by měla vzbuzovat úctu a respekt, vyžadovat dodržování pravidel, bdít nad osudem Brd a všech tvorů obývajících zdejší hory. Proto jeho využití např. pro tzv. Fabiánův pas, motivační aktivitu především pro rodiny s dětmi.

K tomuto doporučení jsme dospěli po konzultaci s mnoha místními lidmi, na základě studia místní literatury a oblíbených regionálních autorů. Je založeno na našich zkušenostech z přípravy různých fází interpretačního plánu CHKO a posléze i DP, které zahrnovaly odlišné aspekty interpretace, včetně přípravy konceptu expozice DP i udržitelnosti.

Institucionální opatření

Tato opatření by měla mít v krátkodobém i střednědobém výhledu prioritu. Jsou zásadní nejen pro realizaci Domu přírody a jeho bezproblémový provoz, ale i naplňování cílů interpretace na území CHKO, tak jak je stanovil Interpretační plán CHKO Brdy, s nímž úzce souvisí aktivní ovlivňování směřování celkového rozvoje cestovního ruchu v území.

Hlavní opatření v této oblasti jsou:

1. **ustavení pozice pracovníka pro oblast práce s veřejností přímo na pracovišti RP Střední Čechy - Správě CHKO Brdy (opatření z IP CHKO Brdy)**
2. **obsazení pracovních pozic v Domě přírody Brd (včetně řídicího pracovníka)**
3. **vytvoření koordinačního orgánu – Rady Domu přírody Brd**

V případě, že by se nepodařilo kvalitně personálně obsadit pozice pracovníků DP, byla by vážně ohrožena realizace a naplnění smyslu interpretačních plánů CHKO Brdy i DP Brd.

Důležitá poznámka z jednání pracovní skupiny pro přípravu DP dne 30. 1. 2017 (PDA, Jince):

Z jednání, na kterém byli přítomni zástupci VLS, obcí, informačních center a dalších subjektů jasně vyplývá, že je **potřeba, aby ze strany AOPK ČR/RP SČ-SCHKO Brdy a VLS někdo koordinoval další přípravu DP v kontextu vývoje destinačního managementu a prezentace území. Průběžná komunikace a informování o postupu výrazně zvyšuje šance ostatních subjektů na podporu plánů.**

Konkrétně je potřeba komunikovat s ostatními aktéry v území o tom, co a kdy mohou čekat a jak se postupně naplňují kroky při realizaci interpretačních plánů CHKO i DP (příprava panelů u vstupu do CHKO, části infrastruktury jako parkovací plochy či posezení, základní materiály pro návštěvníky – mapa, pravidla chování, vytváření nových produktů jako je mobilní aplikace VLS apod.). Ideálně vytvořit roční plán aktivit, které se budou realizovat.

Pokud by se podařilo v krátké době obsadit kvalitně místo pracovníka destinačního managementu (sdružení obcí), mohl být touto „spojkou“ a zajišťovat přenos informací i on (zvláště v případě, že je destinační management finančně podporován a můžete určit, k čemu budou prostředky využity). Problémem ovšem bude i nadále dvoukolejnost vývoje destinačního managementu.

Dalším informačním a komunikačním nástrojem, který je možné využít, je již existující web sítě Domů přírody v ČR (dumprrody.cz). Zde se nabízí možnost vytvořit speciální záložku Domu přírody Brd a průběžně na tomto místě informovat o naplňování interpretačních plánů a přípravě DP Tří trubky. Jde o stejnou webovou stránku, na které by se pak prezentoval i Dům přírody Brd (viz dále Projekty: karta Web Domu přírody Brd) a o niž by se starali jeho pracovníci. Precedent existuje, záložky pro zatím neexistující DP mají vytvořeny např. Žďárské vrchy či Lužické hory. Může to být výborný nástroj, díky němuž je možné s návštěvníkem komunikovat a připravovat ho na návštěvu CHKO Brdy (usměrnit jeho očekávání). Obsah lze aktuálně měnit a přizpůsobovat potřebám.

Vůle dodržovat koncepční dokument a jednotnou prezentaci byla přítom na setkání patrná. Problémem vidí účastníci v koordinaci aktivit při naplňování plánů a komunikaci do doby, než komunikační úlohu převezme v území návštěvnícké středisko – Dům přírody Brd. Některé materiály a základní kroky je potřeba učinit již teď, před začátkem další turistické sezóny.

Jak uvádíme dále, přípravou náplně Domu přírody se bude potřeba zabývat dávno před jeho otevřením. Nabízí se tedy také možnost pověřit někoho zmiňovanou koordinací již teď (0,5 až 1 den týdně) a tento člověk by se pak mohl stát jedním ze zaměstnanců DP.

Vytvoření personální kapacity na Správě CHKO Brdy

Pracovník Správy CHKO Brdy (popřípadě RP Střední Čechy) pro oblast práce s veřejností by kromě osvětové činnosti a komunikace s veřejností sledoval a ovlivňoval management návštěvníků na území CHKO, zajišťoval průběžný kontakt s destinačním managementem, informačními centry, zástupci obcí a měst. Jeho klíčovým úkolem by bylo také **spolupracovat na realizaci Domu přírody Brd a dohlížet na to, aby se jeho realizátoři a později také provozovatelé řídili přijatým interpretačním plánem.**

Pokud se tuto pozici nepodaří vytvořit a níže zmíněné aktivity nebude ze strany AOPK ČR – RP Střední Čechy, Správy CHKO Brdy nikdo vykonávat, je naplnění smyslu interpretačních plánů CHKO i DP nereálné.

Kdo: AOPK ČR

Co: vytvořit a obsadit stálé místo pracovníka pro práci s veřejností na RP Střední Čechy, Správě CHKO Brdy nebo zjistit plnění následujících činností (DP má být především komunikačním nástrojem AOPK ČR)

Proč – co je účelem:

- **zajistit spolupráci s realizátory Domu přírody při přípravě v souladu s cíli definovanými interpretačním plánem**
- **zajistit spolupráci s provozovatelem Domu přírody při zajištění provozu v souladu s cíli definovanými interpretačním plánem**
- zajistit spolupráci s partnery v území v oblasti rozvoje cestovního ruchu a jeho usměrňování jako jsou obce, vlastníci a hospodáři, kraje, destinační management, muzea, informační centra a jiní strategičtí partneři poskytující služby v cestovním ruchu
- zajistit pravidelná mimosezónní setkání se zástupci destinačního managementu a pracovníky informačních center v okolí CHKO, kde Správa CHKO získá zpětnou vazbu o průběhu uplynulé sezóny a případných problémech, které bude potřeba řešit a bude mít možnost informovat o tom, co SCHKO (AOPK ČR) v území dělá – na rozdíl od zveřejňování zpráv umožňuje tento způsob osobní kontakt a dává příležitost věci vysvětlit, nebo naopak klást dotazy apod. Na setkání by měli být přizváni i zástupci hlavních subjektů hospodařících v lesích (VLS s.p. a AP), aby mohli informovat o své činnosti.
- zajistit kontakt a průběžnou komunikaci s médii v souladu s interpretačním plánem CHKO i DP
- realizovat konkrétní projekty a spolupracovat nebo konzultovat přípravu dalších produktů cestovního ruchu a částí infrastruktury v CHKO a bezprostředním okolí tak, aby výsledek nebyl v rozporu s interpretačním plánem a ochranou přírodních a kulturně-historických hodnot CHKO Brdy
- sledovat dopady návštěvnosti na předměty ochrany na území CHKO
- sledovat stav návštěvnické infrastruktury + pohyb návštěvníků v území ve vazbě na návštěvnickou infrastrukturu a reagovat na aktuální situaci, konzultovat případná opatření – ta se pak promítnou i do přípravy konkrétních projektů či produktů

Kdy: co nejdříve, nejpozději 2017

Zdroje: rozpočtové prostředky

Obsazení pracovních pozic v Domě přírody Brd, včetně pozice řídicího pracovníka DP

Kdo: VLS s.p.

Co: vytvořit a obsadit místa pracovníků Domu přírody Brdy

- pověřený vedoucí
- pracovník informačního centra
- programový pracovník

Proč – co je účelem:

- **zajistit spolupráci s realizátory Domu přírody při jeho přípravě v souladu s cíli definovanými interpretačním plánem**
- **zajistit provoz Domu přírody v souladu s cíli definovanými interpretačním plánem**
- **zajistit pravidelnou a průběžnou komunikaci se zástupci AOPK ČR / RP SČ-SCHKO Brdy**
- zajistit spolupráci s partnery v území v oblasti rozvoje cestovního ruchu a jeho usměrňování jako jsou obce, vlastníci a hospodáři, kraje, destinační management, muzea, informační centra a jiní strategičtí partneři poskytující služby v cestovním ruchu
- zajistit kontakt a průběžnou komunikaci s médii (DP Brd = návštěvnické středisko CHKO Brdy)
- realizovat konkrétní projekty a spolupracovat nebo konzultovat přípravu dalších produktů cestovního ruchu a částí infrastruktury v CHKO a bezprostředním okolí tak, aby výsledek nebyl v rozporu s interpretačním plánem a ochranou přírodních a kulturně-historických hodnot CHKO Brdy
- sledovat dopady návštěvnosti na předměty ochrany na území CHKO zejména v okolí Domu přírody, navrhnout a realizovat návazná opatření
- sledovat stav návštěvnické infrastruktury + pohyb návštěvníků v okolí Domu přírody ve vazbě na návštěvnickou infrastrukturu a reagovat na aktuální situaci, konzultovat případná opatření – ta se pak promítnou i do přípravy konkrétních projektů či produktů
- provádět evaluaci vlastní činnosti a provádět návazná opatření

Kdy: pověřený vedoucí co nejdříve, nejpozději 2017, aby se mohl zapojit do příprav a realizace DP, další pracovníci před otevřením DP pro veřejnost

Zdroje: VLS s.p.

Pozn.: při výběru pracovníků doporučujeme využít zkušeností z již fungujících DP (např. Moravského krasu) a vybírat pracovníky, kteří jsou schopni se plnohodnotně zastoupit v různých rolích

Jak uvádíme již v úvodu u Institucionálních opatření v souvislosti se současnými problémy s koordinací naplňování interpretačních plánů, jednotné prezentace a postupné realizace infrastruktury: řešením by bylo, pokud by např. budoucí zaměstnanec DP mohl částečně vykonávat koordinační úlohu, a to co nejdříve

Vytvoření koordinačního orgánu – Rady Domu přírody Brd

Kdo: VLS s.p. ve spolupráci s AOPK / RP SČ-SCHKO Brdy

Co: vytvořit koordinační orgán – Radu Domu přírody Brd

Proč – co je účelem:

- **zajistit průběžnou a dlouhodobou koordinaci postupu mezi provozovatelem Domu přírody Brd a AOPK ČR (včetně obsahu prezentace na webových stránkách Domu přírody)**
- **v souladu s interpretačním plánem upřesňovat plán činnosti Domu přírody na daný rok**
- **hodnotit naplňování interpretačního plánu a plánu činnosti za předchozí rok**

Kdy: co nejdříve, nejlépe 2017, musí být ustaven a pracovat dostatečně dopředu před zahájením činnosti DP, aby se podle něj už mohl provoz DP v prvním roce činnosti řídit

Zdroje: VLS s.p.

Pozn: jednání svolává řídicí pracovník DP v konzultaci s VLS a AOPK ČR / RP SČ-SCHKO Brdy, určuje obsah jednání podle aktuálních potřeb, zastoupení jednotlivých členských organizací Rady na konkrétních jednáních je možné přizpůsobit obsahu jednání, měla by však být zajištěna kontinuita a informovanost v rámci jednotlivých členských organizací Rady)

Činnosti

Níže uvedená tabulka stručně popisuje činnosti doporučené tímto interpretačním plánem pro DP Brd a stanovuje, kterého subjektu se daná činnost dotýká. Činnosti jsou pro větší přehlednost seskupeny podle tematických oblastí.

Tyto činnosti jsou nezbytnou součástí naplňování interpretačního plánu **celého území CHKO** a podporují jej. **Zahrnují jednorázové, opakované i průběžné aktivity**, které zajišťují následující klíčové subjekty: Vojenské lesy a statky s.p. (VLS), Agentura ochrany přírody a krajiny ČR (dále v tabulce AOPK – jejím kontaktním místem v regionu je Správa Chráněné krajinné oblasti – (SCHKO) Brdy), Obec Strašice (OS), a především Dům přírody (DP). V případě, že to bude situace vyžadovat, bude třeba konzultovat některé činnosti také s Armádou ČR a destinačním managementem. **Většinu aktivit bude muset přímo koordinovat nebo organizačně zajišťovat řídicí pracovník Domu přírody.**

Koncepční činnosti

Co	Kdo
1. Připravit kvalitně zadání výběrového řízení na přípravu Domu přírody s tím, že zpracovatel musí respektovat IP CHKO Brdy i IP DP Brd.	VLS v konzultaci s AOPK
2. Sledovat aktivity cestovního ruchu v území a být aktivně zapojen do informování, a tím formování očekávání návštěvníků CHKO Brdy a DP Brd. Účastnit se pravidelných setkání pracovníků informačních center a turistických cílů v regionu. Vytvářet vlastní aktivity cestovního ruchu pouze v souladu s IP CHKO a DP a dle aktuálního plánu aktivit na daný rok schváleného Radou DP	DP ve spolupráci s AOPK, VLS, OS
3. Vytvořit komunikační kanály a zajistit jejich dlouhodobé fungování, především zajistit dlouhodobě funkční přenos informací mezi DP a navázanými subjekty (AOPK, VLS, OS, DM). Komunikace DP a o DP musí odrážet Radou pro DP dohodnutý plán činností na daný rok a být v souladu s IP CHKO i DP.	DP, AOPK, VLS, OS
4. Zajistit koordinaci kroků a komunikaci v rámci zapojených institucí. Komunikace navenek by měla být jednotná a v souladu s cíli a obsahem interpretačního plánu CHKO i DP (tj. regionální i centrální pracoviště dané instituce by například mělo znát závěry interpretačního plánu CHKO i DP, všichni zaměstnanci DP by měli vědět, k čemu DP slouží a jak o něm komunikovat atd.).	DP, AOPK, VLS, OS

<p>5. Podílet se na monitoringu návštěvnosti CHKO a jeho dopadů na území (ve spolupráci s odborníky)</p>	<p>DP ve spolupráci s OS, AOPK, VLS</p>
<p>6. Vytvořit vhodnou marketingovou strategii pro DP a pracovat s vizuální identitou DP stanovenou manuálem pro všechny DP v ČR + maskotem Domu přírody Brd. Marketing DP musí být striktně v souladu s IP CHKO Brdy a jeho klíčovými sděleními a zásadami (nejedná se o vytvoření atraktivního turistického cíle s co největší návštěvností, DP má pomoci prezentovat CHKO a hodnoty území a má jasně daný účel a cíle)</p>	<p>AOPK, VLS, DP ve spolupráci s OS</p>
<p>7. U všech částí infrastruktury v okolí Domu přírody jasně stanovit, kdo za ni bude zodpovědný, bude monitorovat její stav a bude ji udržovat (včetně značení) – vyvarovat se ad hoc částí infrastruktury vznikajících v rámci projektů (a mimo interpretační plán CHKO a DP), ke kterým se po uplynutí projektu často už nikdo nehlásí</p>	<p>DP a všichni zřizovatelé a realizátoři</p>
<p>8. Připravit pravidla chování pro návštěvníky (vhodná forma a zpracování pro cílové skupiny návštěvníků CHKO), která budou využívána při prezentaci a interpretaci v území a podle potřeby a zpětné vazby z území je aktualizovat</p>	<p>DP ve spolupráci s AOPK, VLS, OS</p>
<p>9. Spolupracovat na sledování rozvoje nových sportů a aktivit na území CHKO, které mohou negativně ovlivnit návštěvnícký zážitek ostatních návštěvníků (drony, elektroskútry apod.)</p>	<p>Spolupráce AOPK, VLS, OS</p>
<p>10. Spolupracovat na monitorování dodržování pravidel, především zákazu vjezdu motorových vozidel návštěvníků mimo vyznačený úsek k DP a znečišťování odpadky. Využívat zpětnou vazbu od návštěvníků DP.</p>	<p>DP ve spolupráci s VLS, AOPK, OS</p>
<p>11. Pravidelně a podle potřeby hodnotit vlastní činnost a pracovat s výsledky hodnocení získanými např. na základě zpětné vazby od návštěvníků DP, Rady DP, odborníků na různé oblasti činnosti DP apod.</p>	<p>DP ve spolupráci s VLS, AOPK a odbornými institucemi</p>
<p>12. Udržovat dobrou kvalitu poskytovaných služeb v DP, včetně vzdělávání zaměstnanců a zajištění jejich účasti na společných akcích DP v ČR, setkání informačních center v regionu, lesních pedagogů apod.</p>	<p>DP ve spolupráci s VLS, AOPK a odbornými institucemi</p>

Komunikace

veškerá komunikace musí probíhat v souladu s pravidly uvedenými v IP CHKO Brdy

Co	Kdo
<p>1. Komunikovat limity a specifika území i vhodné způsoby jeho využití směrem k návštěvníkům i k subjektům, které jsou či budou aktivně zapojeny do cestovního ruchu (obce, destinační agentury, ubytovatelé, informační centra, další poskytovatelé služeb, kraje, organizátoři hromadných akcí) na setkáních zástupců cestovního ruchu, informačních center i v rámci vlastních organizací</p>	<p>DP ve spolupráci s AOPK, VLS</p>
<p>2. Komunikovat s médii na základě pokynů Rady pro DP, znalosti místních poměrů, aktuálních a přesných informací a předcházet tak nedorozuměním, nereálným očekáváním návštěvníků a zbytečným následným potížím</p>	<p>DP ve spolupráci s AOPK, VLS, OS</p>
<p>3. Komunikovat zájemcům o návštěvu DP kapacitu parkovišť, dostupné služby a infrastrukturu u parkovišť (občerstvení, toalety, kontejnery na odpad, hřiště, posezení, panely s mapou a pravidly chování v území) a v Domě přírody Brd</p>	<p>DP ve spolupráci s OS, AOPK, VLS</p>
<p>4. Komunikovat pravidla chování v CHKO a propagovat nabídku vhodných tras a programů Domu přírody pro různé skupiny návštěvníků prostřednictvím spolupráce s ubytovateli a dalšími poskytovateli služeb</p>	<p>DP ve spolupráci s AOPK, VLS, OS</p>
<p>5. Ve spolupráci s regionálním tiskem uvádět na webu DP konkrétní příklady, kdy sběrači, adrenalinoví motoristé nebo cyklisté působí škody v přírodě, znepríjemňují pobyt ostatním návštěvníkům, ohrožují sami sebe i ostatní</p>	<p>DP ve spolupráci s AOPK, VLS a dalšími hospodáři a vlastníky</p>
<p>6. Komunikovat s návštěvníky DP a akcí pořádaných na území CHKO a prezentovat jeho jedinečnost v souvislostech, v souladu s klíčovými sděleními a komunikačními cíli IP CHKO a DP</p>	<p>DP ve spolupráci s AOPK, VLS</p>
<p>7. Spolupracovat s dalšími subjekty na informování o možných rizicích některých aktivit na území CHKO v souvislosti s hospodářskou činností či pyrotechnickou zátěží území (využívat web DP, informační materiály, nástupní parkoviště, mediální výstupy)</p>	<p>DP ve spolupráci s VLS, AOPK, OS</p>
<p>8. Spolupracovat s dalšími subjekty na informování o možných rizicích pohybu na kole v terénu a vítat cyklisty, kteří se řídí kodexem terénního cyklisty (web DP, informační materiály, nástupní parkoviště, mediální výstupy)</p>	<p>DP ve spolupráci s VLS, AOPK, OS</p>

Regionální produkty a suvenýry

1. Identifikovat vhodné regionální produkty a nabízet je v Domě přírody , například i jako součást nabídky občerstvení. Nabídka by měla podporovat nejen regionální produkty, ale i zásady šetrného využívání zdrojů, nakládání s odpady apod.	Realizátor, pak provozovatel DP, spolupráce s AOPK
2. V případě zájmu destinačního managementu regionální produkty certifikovat, zvážit certifikaci kvalitních služeb a zážitků nabízených Domem přírody (například procházky s místním průvodcem, průvodcované prohlídky v muzeu či Domě přírody, programy apod.)	DP ve spolupráci s DM
3. Vytvořit základní nabídku suvenýrů v souladu s interpretačním plánem a klíčovými sděleními CHKO a DP a nabízet je návštěvníkům DP, získávat průběžnou zpětnou vazbu a reagovat na poptávku	Realizátor pak provozovatel DP ve spolupráci AOPK

Infrastruktura

1. Vytvořit expozice Domu přírody tak, aby byly obsahově i po formální stránce v souladu s interpretačním plánem CHKO Brdy i IP DP Brd a dobrou praxí v interpretaci místního dědictví. Expozice by se měly vzájemně doplňovat, navazovat a odkazovat na sebe, aby byl návštěvník motivovaný si je prohlédnout.	Realizátor DP ve spolupráci s VLS, AOPK a odborníky
2. Vytvořit krátké, nejlépe okružní, trasy pro návštěvníky v bezprostředním okolí DP (např. na Brauchitschovu vyhlídku) v souladu s IP a dobrou praxí v interpretaci místního dědictví	DP, spolupráce s VLS, AOPK a odborníky
3. Postupně vytvořit a realizovat Naučnou stezku Lipovsko zaměřenou na lesní řemesla (doplňkově k expozici lesních řemesel v seníku v areálu DP), ve spolupráci s místními odborníky, v souladu s IP a dobrou praxí v interpretaci místního dědictví	OS ve spolupráci s VLS, AOPK
4. Udržovat expozice a návštěvnickou infrastrukturu v dobrém stavu - týká se všech vlastníků a provozovatelů infrastruktury	DP, VLS, AOPK, OS, všichni realizátoři a zodpovědní vlastníci
5. Odstraňovat starou a nefunkční infrastrukturu , která negativně ovlivňuje návštěvnický zážitek (dopravní značky, turistické značení, mapy v terénu, panely apod.) - týká se všech vlastníků a provozovatelů infrastruktury	DP, VLS, AOPK, OS, další vlastníci infrastruktury
6. Udržovat a doplnit síť odpočívadel v okolí DP Tři trubky. Tato odpočívadla by měla být spíše nenápadná, nemusejí být zastřešená a lze pro ně využít například vhodně umístěné hrubě opracované kmeny. Týká se obecně všech vlastníků a provozovatelů infrastruktury.	VLS a další vlastníci a provozovatelé infrastruktury

Dopravní dostupnost, parkoviště a orientace

1. Vyřešit dopravní dostupnost areálu Tři trubky od Strašic způsobem, který umožní pohodlný přístup pro pěší i ostatní návštěvníky Domu přírody, například zřízením pěšiny jdoucí souběžně se silnicí a případným zajištěním specifické (kapacitně omezené) sezónní kyvadlové dopravy mezi parkovištěm ve Strašicích a areálem Tři trubky. Zajistit dlouhodobě dostupnost v době provozu DP.	VLS, SCHKO, OS, DP
2. Zajistit návštěvníkům vždy přístupnost některých částí areálu s venkovními prvky (hrací prvky pro děti, odpočívadla, průhled do seníku) i mimo otevírací dobu DP.	VLS, DP
3. Zajistit na příjezdových komunikacích v dostatečném okruhu naváděcí systém pro Dům přírody, podle potřeby ho upravovat a udržovat ho stále funkční	AOPK, VLS, OS, DP
4. Zajistit vyznačení přístupových tras ze záchytného parkoviště, od zastávky autobusu. Viditelně označit Dům přírody v souladu s vizuální identitou (danou grafickým manuálem a JAK) pro všechny DP v ČR .	VLS, OS
5. Zajistit a poskytovat návštěvníkům v Domě přírody možnost uschovat kola a zavazadla	Realizátor DP, DP
6. Zajistit snadnou orientaci v areálu a budově Domu přírody a udržovat orientační systém funkční	Realizátor DP, DP
7. Zajistit dodržování zákazu vjezdu motorových vozidel návštěvníků mimo povolený úsek k DP. Zajistit odbočky na vedlejší komunikace v úseku k DP a za DP proti nepovolenému vjezdu. Dodržování pravidel bude významným komunikačním nástrojem práce s veřejností.	VLS, AOPK, OS, DP

Programy

1. Vytvářet akce a programy pro návštěvníky Domu přírody tak, aby naplňovaly cíle interpretačního plánu CHKO a DP Brd , přizvat k přípravě místní odborníky a využívat místní zdroje, které mají v území tradici	DP ve spolupráci s AOPK, VLS, OS
2. Vyškolit personál DP a místní průvodce, aby dokázali vhodným způsobem využívat nástroje interpretace místního dědictví a pracovat s interpretačním plánem (spolupráce se školiteli interpretačních průvodců)	DP, VLS, AOPK, OS

Projekty

Do této oblasti patří široká škála konkrétních záměrů, které jsou stručně popsány v jednotlivých kartách. Karty jednotlivých prvků mohou posloužit k evidenci interpretačních prvků a ke sledování jejich technického stavu, aktuálnosti apod. Karty dokládají, k čemu byl daný prvek zřízen, jaká klíčová sdělení by měl komunikovat, pro jakou cílovou skupinu návštěvníků byl určen, jak je zajištěna jeho údržba apod. *(Ve zkrácené verzi dokumentu karty nejsou obsaženy z důvodů ochrany obsahu konkrétních návrhů před neautorizovaným použitím).*

Pozn.:

1) U všech návrhů je důležité respektovat Jednotný architektonický koncept (JAK) a grafický manuál

2) Fabiánův pas (T2,3,3.1) by měl zůstat v rukou správců a hospodářů v území CHKO, protože se úzce váže k dodržování pravidel chování a má k nim vést malé i větší návštěvníky

Přehled karet s navrhovanými „projekty“, tj. prvky interpretace

Kód	Název prvku
DP	Dům přírody Brd
K1	Web Domu přírody Brd
K3	Digitální průvodce
K3.1	Digitální průvodce – areál loveckého zámečku Tři trubky
S1	Suvenýry
T1	Návštěvnická mapa Brd
T2	Fabiánův pas – tištěný „pas“
T3	Fabiánův pas – série hledaček
T3.1	Fabiánův pas – hledačka Tři trubky
NS6	Naučná stezka Lipovsko
O1	Menší okruh / trasa pro nejmenší návštěvníky v areálu DP
O2	Menší okruh / trasa pro běžné návštěvníky v bezprostředním okolí Tří trubek
P1	Návštěvnické programy DP
P2	Průvodcovské služby DP

Pozn.: u projektových opatření, která jsou zmíněna v IP CHKO Brdy, je převzato jejich kódové označení.