

VÝROČNÍ ZPRÁVA 2015





OBSAH

| | |
|----------------------------------|--------------|
| Úvodní slovo ředitele | 5 |
| Informace o VLS ČR, s. p. | 6-7 |
| Informace o divizích | 8-12 |
| Správa lesních školek | 13-16 |
| Lesní výroba | 17-19 |
| Obchodní činnost | 20-21 |
| Ochrana lesa | 22 |
| Ochrana přírody a krajiny | 23-27 |
| Ekonomika | 29-31 |
| Rozvaha | 32-35 |
| Výkaz zisku a ztráty | 36-37 |
| Přehled o peněžních tocích | 38 |
| Lesní pedagogika | 39 |
| Dotační projekty | 40-41 |
| Certifikáty | 43-47 |
| Zpráva auditora | 48 |





Vážení obchodní přátelé, kolegové a kolegyně, dámy a pánové, jménem vedení podniku si vám dovoluji předložit výroční zprávu Vojenských lesů a statků ČR, s. p., za rok 2015.

Jsem velmi rád, že mohu konstatovat, o jak úspěšný rok pro VLS se jednalo, a to nejen z pohledu předkládaných čísel a faktů.

Dosažený výsledek hospodaření před zdaněním, tvorbou a použitím rezerv 602,2 mil. korun je číslem v historii podniku absolutně nejvyšším. Meziroční nárůst tvoří 27%, v dvouletém horizontu je tento nárůst dokonce 71%. Potěšující je dosažení tohoto výsledku ve spojení s meziročním mírným poklesem množství realizované dřevní hmoty a současně také struktura výsledku hospodaření před zdaněním, tvorbou a použitím rezerv, který je z 93% tvořen provozním hospodářským výsledkem, z 6% výnosy z prodeje majetku a 1% výsledkem z finančních operací. Důležitým faktem je taktéž dosažení cílového stavu vytvořených rezerv v jejich celkové výši necelé 1 mld. Kč.

Naši vysokou kredibilitu potvrzují také různá ocenění získaná v průběhu roku, a zejména ratingové hodnocení renomované mezinárodní agentury Moody's. Ta v roce 2015 VLS udělila nejvyšší možný národní firemní rating Aaa.cz.

Přitom podmínky pro nás nebyly zcela ideální - do začátku roku se promítlo intenzivní řešení

důsledků loňských ledovkových kalamit a zavádění nového způsobu odbytu dřevní hmoty. Jaro bylo ve znamení březnových větrných polomů a nahodilých těžeb, jejichž důsledkem bylo snížení realizačních cen dřevní hmoty. Léto dominovala tropická sucha a s nimi spojený nástup kůrovce. Nicméně právě nový obchodní model s sebou přinesl meziroční navýšení průměrného zpeněžení dřevní hmoty i přes objektivní pokles tržních cen a je vedle procesních a organizačních změn základem prezentovaných úspěšných výsledků.

V uplynulém roce se nám povedlo zrealizovat celou řadu investičních akcí. Mezi nejvýznamnější řadím nové sídlo divize Plumlov, zásadní obnovu vozového parku a rekonstrukci zázemí lesní správy Dolní Lomnice. Také naše ambice do budoucna nejsou malé a obsahují v současné době akce s plánovaným objemem investic více než 1,5 mld. Kč. Můžeme se těšit na návštěvnická centra na divizích Lipník, Horní Planá i v Brdech. Obnovu rybníků, vodních nádrží a tůní v krajině, nová sídla lesních správ v Obecnici, Okounově, Mrsklesích, desítky lesních cest a svážnic a mnohé další.

Prvním dnem roku 2016 jsou v rámci účinnosti zákona 15/2015 Sb., o optimalizaci vojenských újezdů, části námi obhospodařovaných území vyjmuty z „vojenského režimu“. Zde je naše pozice jasná. Máme zkušenosti s transformací výcvikových prostor armády

na rekreační a turistické lokality a jsme připraveni investovat do turistického rozvoje těchto území. Jako státní korporace spravující veřejný majetek vnímáme veřejnost a zejména místní samosprávy jako naše partnery.

Při pohledu do budoucnosti však dobrých zpráv ubývá. Stojí před námi úkoly spojené s gradací kůrovcové kalamity. Související je navýšení nabídky dříví na trhu a s ním spojený další pokles realizačních cen. Z projektů vyplývá enormní zvýšení nákladů na pěstební činnost jako důsledek víceletého kalamitního stavu na divizi Lipník nad Bečvou. V souvislosti s mandatorním navyšováním minimální mzdy dojde k navyšování osobních nákladů a tak bych bohužel mohl pokračovat dále.

Cílem pro rok 2016 tedy není žádné další navyšování již tak rekordních čísel, ale udržení kvality a stability hospodaření spojené s přiměřenými hospodářskými výsledky odpovídajícími velikosti podniku a jeho postavení na trhu. Ale inspirován slovy Winstona Churchilla „Pesimista vidí obtíž při každé příležitosti. Optimista vidí příležitost při každé obtíži“ věřím, že pro VLS vždy platí optimistická pasáž a značka VLS je značkou renomovanosti, sebevědomí, kvality a tradice!



Ing. Josef Vojáček,
ředitel VLS ČR, s. p.

INFORMACE O VLS ČR, s. p.

ZÁKLADNÍ ÚDAJE O PODNIKU

Obchodní jméno:
Vojenské lesy
a statky ČR, s. p.

Adresa:
Pod Juliskou 1621/5
160 00 Praha 6 - Dejvice

Identifikační číslo:
00000205

Telefon:
+420 220 405 121
+420 220 405 167

Fax:
+420 220 405 122

E-mail:
Info@vls.cz

Web:
www.vls.cz

Vojenské lesy a statky ČR, s. p., (VLS) jsou účelovou organizací založenou Zakládací listinou Ministerstva obrany ČR. Státní podnik s více než osmdesátiletou tradicí hospodaří převážně ve výcvikových prostorech Armády ČR - zhruba na 126 000 hektarech lesní půdy v majetku státu. To představuje přibližně pět procent lesní půdy v České republice.

Na hospodaření v lesích se podílí šest divizí VLS a jejich lesní správy. Podporu jejich hospodářské činnosti poskytuje samostatná Správa lesních školek. Lokality ve

správě VLS patří k nejkvalitnějším a nejzachovalejším lesním porostům v České republice i v Evropě.

Na rozdíl od jiných lesnických organizací hospodaří VLS také na více než 6000 ha zemědělské půdy. Vedle myslivecké činnosti se společnost věnuje rovněž rybářství. Podnik dále zajišťuje pro svého zřizovatele specializované činnosti, především strážní službu.

Řídící jednotkou státního podniku je ředitelství v Praze.

DOZORČÍ RADA

Předseda: Ing. Tomáš KUČHTA

Místopředseda: Ing. Petr KRÁL

Členové: Ing. Jan JENIŠ

Mgr. Jakub HODINÁŘ

plk. Ing. Emil RYBÁRIK od 1. 2. 2015

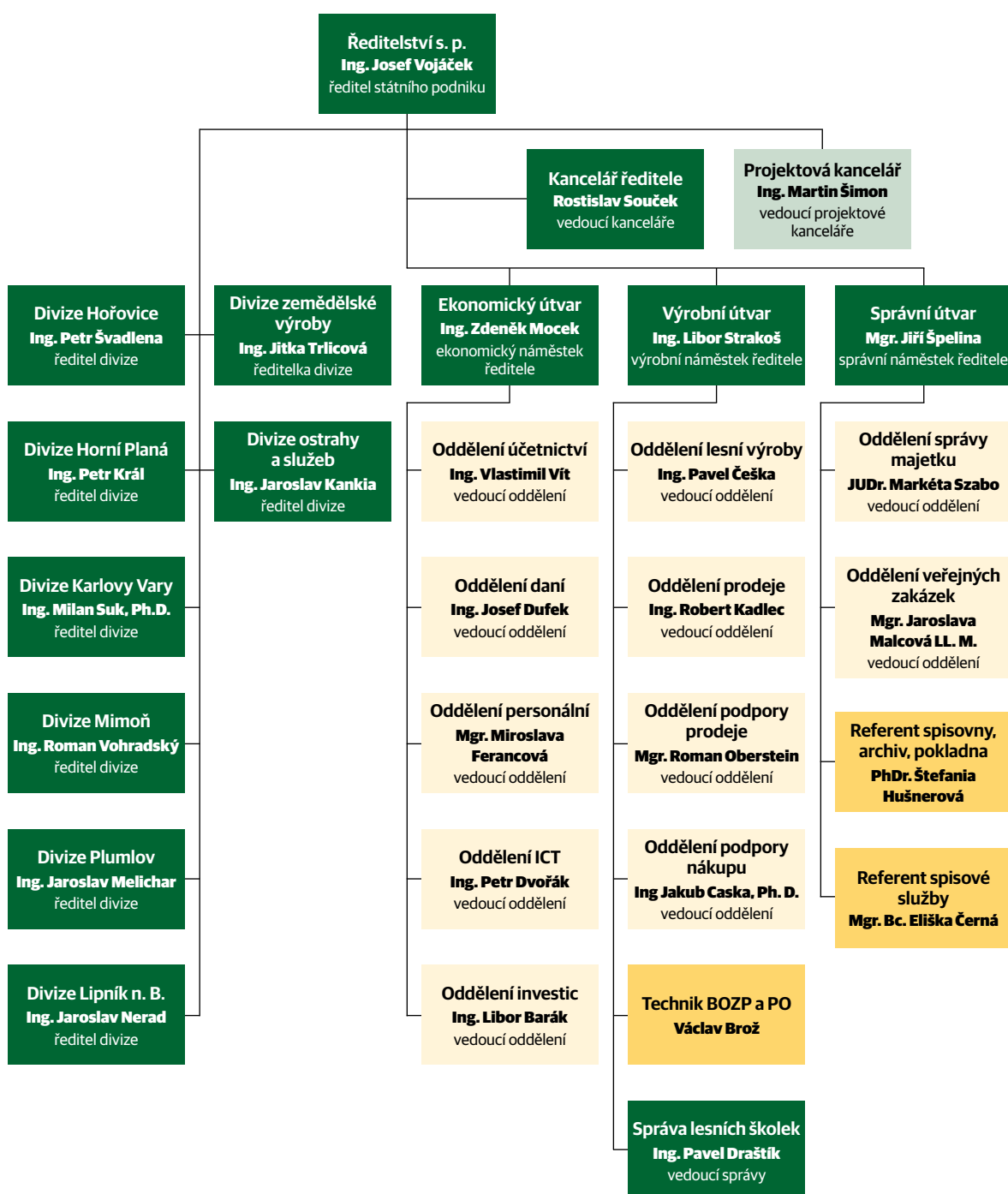
Ing. Zdeněk ČEJDÍK od 1. 2. 2015



VEDENÍ PODNIKU

| | |
|---|--------------------|
| Ředitel VLS ČR, s. p. | Ing. Josef VOJÁČEK |
| Zástupce ředitele a ekonomický náměstek | Ing. Zdeněk Mocek |
| Výrobní náměstek ředitele | Ing. Libor STRAKOŠ |
| Správní náměstek ředitele | Mgr. Jiří ŠPELINA |

ORGANIZAČNÍ STRUKTURA K 31. 12. 2015



DIVIZE HOŘOVICE

Ředitel divize:
Ing. Petr Švadlena

Sídlo:
Slavíkova 106
262 23 Jince

Telefon:
+420 311 545 211

Fax:
+420 311 545 254

E-mail:
horovice@vls.cz

Divize Hořovice hospodaří převážně v jižní části Středočeského kraje v oblasti středních Brd, ve Vojenském újezdu Brdy (LS Obecnice, Mirošov, Strašice). Dále divize spravuje i odloučené lesní hospodářské celky Nouzov (sestavující ze tří částí: Beroun, Poteplí, Obora) a Háje (odloučené menší lesní celky na území Plzeňského kraje).

Lesy v působnosti divize Hořovice přísluší do přírodních lesních oblastí Brdská vrchovina (převládá s rozlohou cca 25 tis. ha lesní půdy), Křivoklátsko, Rakovnicko-kladenská pahorkatina a Západočeská pahorkatina. Vojenský újezd Brdy, který byl k 31. 12. 2015 zrušen, se rozkládal cca 70 km jihozápadně od Prahy. Od 1. ledna 2016 se pozemky bývalého Vojenského újezdu



Brdy staly součástí nově vzniklé Chráněné krajinné oblasti Brdy.

Hlavním předmětem činnosti divize je hospodaření v lesích na principech trvale udržitelného hospodaření. Dále divize zabezpečuje výkon práva myslivosti ve čtyřech vlastních honitbách a provozuje rybářství na více než 200 ha vodních ploch.

DIVIZE HORNÍ PLANÁ

Ředitel divize:
Ing. Jaroslav Nerad
do 28. 2. 2015
Ing. Petr Král
od 1. 3. 2015

Sídlo:
Jiráskova 150
382 26 Horní Planá

Telefon:
+420 380 704 310

Fax:
+420 380 738 106

E-mail:
hplana@vls.cz

Divize Horní Planá obhospodařuje celkem 19 913 ha pozemků, z toho 16 611 ha lesních pozemků a 203 ha vodních ploch převážně na území Vojenského újezdu Boletice.

Mimo hlavní lesní celek obhospodařuje divize další odloučené LHC - Kramata (Vimperk), Homole (České Budějovice), Bor (Dražice) a Bechyně. Organizačně se divize člení na čtyři lesní správy (Arnoštov, Chvalšiny, Horní Planá a Nová Pec), Správu služeb Horní Planá a ředitelství divize.

VÚ Boletice leží jihozápadně od Českého Krumlova na rozhraní PLO 12 (Předhoří Šumavy a Novohradských hor) a PLO 13 (Šumava), s nejvyšším bodem vrchol Lysé ve výšce 1 228,3 m n. m. Celé území představuje v rámci České republiky ojedinělý komplex s výjimečnými přírodními podmínkami. Téměř polovina území je začleněna do CHKO Šumava,



území je taktéž zařazeno do soustavy NATURA 2000 a území LS Arnoštov je začleněno do ochranného pásma NPP Blanice s výskytem kriticky ohroženého živočišného druhu - perlorodky říční.

Hlavní hospodářskou činností divize je lesní výroba ve smrkových porostech s příměsí jedle a buku, v nižších polohách je převažující dřevinou borovice. Dále se divize věnuje rybářství, myslivosti, službám pro AČR a rekreačním službám.

DIVIZE KARLOVY VARY

Ředitel divize:

Ing. Milan Suk, Ph.D.

Sídlo:

Mattoniho nábřeží 203/130
360 06 Karlovy Vary

Telefon:

+420 353 239 411

Fax:

+420 353 942 124

E-mail:

kvary@vls.cz

Divize Karlovy Vary hospodaří na území Doupovských hor ve VVP Hradiště na 14 834 ha lesní půdy a na 76 ha vodních ploch. Organizačně se člení na tři lesní správy (LS Dolní Lomnice, Klášterec a Valeč), správu služeb Bochov a ředitelství divize.

Doupovské hory patří do geomorfologického celku Podkrušnohorské oblasti s nejvyšším vrcholem Hradiště – 934 m n. m. Geologicky homogenní čedičové pohoří je druhé největší v Evropě. Doupovsko jako celek patří mezi jedenáct nejčistších a ekologicky nejhodnotnějších území střední Evropy. Vyskytuje se zde 57 druhů savců a přes 260 druhů ptáků. Počet rostlinných druhů, včetně vzácných, je až dvojnásobný ve srovnání s běžnou kulturní krajinou. Především zde



jsou dvě převládající ucelené formace flóry, a to původní bučiny a rozsáhlé lesostepi.

Divize Karlovy Vary obhospodařuje myslivecky jedinou honitbu Hradiště. Hlavní zvěř je zde jelen evropský, jelen sika a zvěř černá, také ale zvěř mufloní a srnčí.

DIVIZE MIMOŇ

Ředitel divize:

Ing. Stanislav Zvolánek
do 31. 1. 2015
Ing. Roman Vohradský
od 1. 2. 2015

Sídlo:

Nádražní 115
471 24 Mimoň

Telefon:

+420 487 805 622

Fax:

+420 487 862 546

E-mail:

mimon@vls.cz

Divize Mimoň hospodaří převážně ve zrušených VVP Ralsko a VVP Mladá. Organizačně je divize členěna na LS Břehyně, LS Dolní Krupá, LS Lipník, LS Hamr a SpS Mimoň. Mimo hlavní oblasti Ralska a Mladé divize spravuje některé odloučené celky na Liberecku (Chlum), Litoměřicku (Trávčice, Přestavky), Ústecku (Tisá) a Teplicku (Červený Újezd). Divize obhospodařuje 26 864 ha lesní půdy. Celá oblast Ralska je ceněna z hlediska ochrany přírody, kdy podstatná část je od podzimu 2014 vyhlášena jako CHKO Kokořínsko – Dokeská část a zároveň je součástí soustavy Natura 2000. Mimo NPR Břehyně – Pecopala (981 ha), NPP Swamp (47 ha) se dalších 10 přírodních památek nachází na ploše 234 ha.

Vzhledem k značné pyrotechnické zátěži oblasti organizace disponuje vlastní pyrotechnickou jednotkou, která provádí pyrotechnickou očistu před těžbou v lese a současně



vykonává pyrotechnický dohled při stavebních pracích.

Divize v posledních letech ve stále větším rozsahu zabezpečuje podmínky pro rozvoj rekreačního a turistického využití území. Místem, kam míří od jara do podzimu stovky turistů, je například Informační centrum VLS v Hradčanech.

DIVIZE PLUMLOV

Ředitel divize:
Ing. Jaroslav Melichar

Sídlo:
Lesnická 463
798 03 Plumlov

Telefon:
+ 420 582 302 131

Fax:
+ 420 582 302 151

E-mail:
plumlov@vls.cz

Divize Plumlov obhospodařuje celkem 17 167 ha lesních pozemků, v převážné míře se rozkládajících v severní části okresu Vyškov na území Vojenského újezdu Březina. Toto území patří do přírodní lesní oblasti Dražanská vrchovina.

Mimo hlavní lesní celek spravuje divize lesní pozemky v odloučených částech Slavkov u Brna a Borohrádek ve východních Čechách. Významnou charakteristikou hlavního spravovaného území je značně členitá konfigurace terénu s hluboce zaříznutými údolními s příkrými svahy, náhorními plošinami s četnými bočními žleby a poměrně velkým rozsahem nadmořských výšek od 260 m n. m. do 660 m n. m. Hospodářskou činnost divize zajišťují lesní správy Žárovice,



Myslejovice, Rychtářov a Správa služeb Plumlov. Dřevinná skladba je charakteristická bohatou druhovou rozmanitostí.



DIVIZE LIPNÍK NAD BEČVOU

Ředitel divize:
Ing. Petr Skočdopole
do 28. 2. 2015
Ing. Nerad Jaroslav
od 1. 3. 2015

Sídlo:
Na Zelince 1147
751 31 Lipník n. B.

Telefon:
+420 581 724 211

Fax:
+420 581 724 257

E-mail:
lipnik@vls.cz

Divize Lipník nad Bečvou obhospodařuje 23 964 ha lesa především na území VVP Libavá. Organizačně je členěna na pět lesních správ (Libavá, Potštát, Velký Újezd, Hlubočky, Bruntál) a Správu služeb Lipník n. B. LS Bruntál je tvořena odloučenými lesními úseky v okresech Bruntál, Nový Jičín, Frýdek-Místek, Opava a Vsetín, kde má AČR účelová zařízení.

Stěžejní pro lesnické hospodaření jsou kvalitní a rozsáhlé smrkové lesy na náhorní rovině Oderských vrchů. Hospodaření divize Lipník n. B. je významně ovlivněno nedostatkem srážek a následným masivním rozpadem smrkových porostů ve všech věkových stupních, který se dramaticky zrychluje. Příkré svahy k řekám Bečvě a Bystřici jsou pokryty souvislými listnatými lesy.

Ve VVP Libavá probíhá celoročně intenzivní výcvik AČR i armád



spojenců v rámci NATO, což zmenšuje divizi časový fond na provádění všech prací. Proto divize při zpracování kalamity v maximální míře využívá harvesterových technologií a rozšířila také používání vyvážecích souprav při soustředování vytěženého dříví.

DIVIZE OSTRAHY A SLUŽEB

Ředitel divize:

Ing. Jaroslav Kankia, MSc.

Sídlo:

Pod Juliskou 1621/ 5
160 00 Praha 6

Telefon:

+420 220 405 199

Fax:

+420 224 310 921

E-mail:

info@vls.cz

Divize ostrahy a služeb VLS ČR, s. p., stejně jako v roce 2014 zabezpečovala ostrahu využívaných a uvolněných vojenských objektů pro resort Ministerstva obrany ČR. Oproti roku 2014 se však rozsah ostrahy zvýšil o 14 objektů. Všechny změny požadované resortem MO byly personálně i organizačně zajištěny. Průběžně byl plněn požadavek odborné způsobilosti všech bezpečnostních pracovníků.

V rámci nových aktivit resortu obrany v péči o novodobé veterány divize nabízí pracovní příležitosti bývalým aktivním vojákům a válečným veteránům v rámci strážní služby.

Divize kromě ostrahy vojenských objektů a výcvikových zařízení

zajišťuje také jejich vnitřní a vnější úklidové práce. Vnitřní úklidy byly prováděny v důležitých vojenských objektech v Praze i mimo ni na základě 11 smluvních vztahů. Zimní a letní údržba komunikací a zeleně byla prováděna ve výcvikových prostorech Libavá, Jince a Tisá a u několika vojenských zařízení se zvláštním režimem vstupu na základě devíti smluvních vztahů.

Ke konci roku došlo ke sjednocení hodinové sazby a sloučení jednotlivých obchodních případů (smluv) a k zajištění zákonné minimální mzdy. Sloučením smluv došlo ke snížení počtu ze 109 na 14.

Rozsah poskytovaných služeb v roce 2015 pro resort MO je zřejmý z následující tabulky:

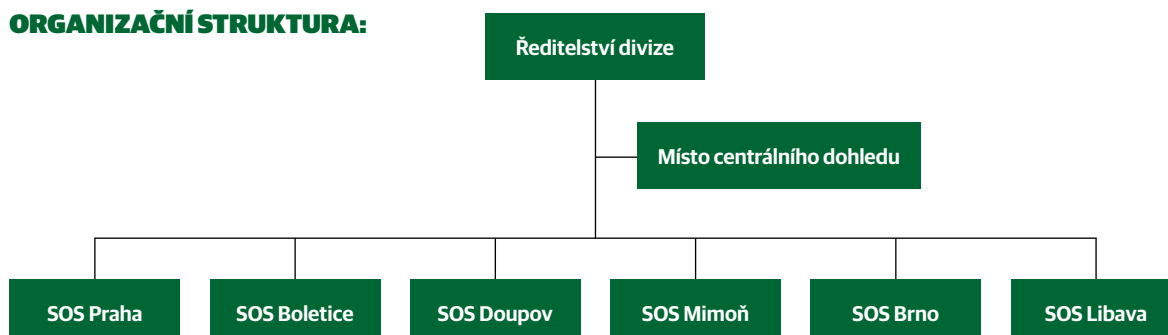
| Druh služby | Počet smluv | Odpracováno hodin | Tržby za rok 2015 (v tis. Kč) |
|----------------------------|-------------|-------------------|-------------------------------|
| Ostraha objektů | 109 | 1 747 494 | 232 096 |
| Vnější úklidy | 9 | 42 132 | 13 012 |
| Vnitřní úklidy | 11 | 115 017 | 16 120 |
| Ostraha uvolněných objektů | 12 | 155 552 | 27 674 |
| Celkem | 141 | 2 060 195 | 288 902 |

| Počty zaměstnanců | ostraha | vnější úklid | vnitřní úklid |
|-------------------|---------|--------------|---------------|
| počty osob | 1207 | 26 | 53 |

Výhled na rok 2016:

Ke konci roku VLS ČR, s. p., obdržel dle zákona o IZS výzvu velitele zásahu v bývalém muničním skladu Vrbětice k materiální, věcné a osobní pomoci. Divize ostrahy a služeb ve spolupráci s divizemi Lipník nad Bečvou a Plumlov připravila vše ke splnění požadavků velitele zásahu.

ORGANIZAČNÍ STRUKTURA:



DIVIZE ZEMĚDĚLSKÉ VÝROBY

Ředitel divize:
Ing. Jitka Trlicová

Sídlo:
Pod Juliskou 1621/5
160 00 Praha 6

Telefon:
+420 220 405 137

Fax:
+420 220 405 122

E-mail:
jitka.trlicova@vls.cz

Na divizi zemědělské výroby bylo v roce 2015 ekologickým způsobem obhospodařováno celkem 6 655,11 ha pozemků zemědělské půdy. Z celkové výměry pozemků bylo 6 238,03 ha trvalých travních porostů a 416,66 ha orné půdy. Hlavními plodinami na orné půdě byly plodiny určené ke krmení zvířat tj. obiloviny (tritikale), luskoviny a jednoleté i víceleté pícniny.

Rostlinná výroba byla zaměřena pouze na sklizeň objemných krmiv pro zajištění kvalitní krmné základny živočišné výroby. V roce 2015 se i přes nepředvídatelné klimatické podmínky (extrémní sucho) na Moravě i v Čechách podařilo zajistit kvalitní zdravotně nezávadná objemná krmiva v dostatečném objemu pro všechna chovaná zvířata na zimní období. O kvalitě objemných krmiv svědčí nejen laboratorní rozborů vzorků krmiv, ale zejména dobrá kondice ustájených zvířat.

V živočišné výrobě ke konci roku činil počet ustájených zvířat v kategorii mladého skotu 918 ks, 71 ks plemenných býků, 1 554 krav a vysokobřezích jalovic bez tržní produkce mléka i dojných krav. Zatížení travních porostů se pohybovalo okolo 0,35 VDJ/ha.

Předpokladem ekonomicky úspěšného stáda krav bez tržní produkce mléka je respektování určitých zásad techniky chovu vedoucích k naplnění hlavního cíle chovu této kategorie zvířat, kterým je získání zdravého odchovaného telete od každé krávy za rok. V roce 2015 bylo odchováno 1 147 telat u krav bez tržní produkce mléka.

Produkce hovězího masa je určována především poptávkou na domácím trhu, ale také možností exportu živého skotu na zahraniční trhy. V roce 2015 prodala DZV 592 ks zástavových telat býčků

s průměrnou váhou 238,52 kg na jeden kus za celkovou realizační cenu cca 11,4 mil. Kč, a 159 ks jaloviček s průměrnou váhou 248,78 kg na jeden kus za celkovou realizační cenu cca 2 mil. Kč. Ostatní jalovičky jsme nechali pro obnovu chovu.

Produkce mléka byla v roce 2015 celorepublikově ztrátová vzhledem k nižším výkupním cenám. Výroba mléka VLS je soustředěna na středisku Luboměř pod Strážnou u Města Libavá, kde činila na průměrný stav 230 dojných krav výroba mléka 1 282 749 l za rok. Divize zemědělské výroby zahájila od 1. 5. 2009 výrobu biomléka. Tato biopotravina se dodává do mlékárny OLMA v Olomouci za vyšší realizační cenu, tržba ročně činila za dodávku mléka cca 12,5 mil. Kč.

V kategorii oprav a údržeb jsme prováděli běžné opravy, jako jsou například opravy komunikací v areálech statků, opravy poškozených střech a hospodářských budov, oprava krmné chodby a přístupu zvířat do výběhu ve stáji Bražec, výměny a montáže železných zábran i nákladnější opravy stájí. Z větších investičních akcí provedených během roku lze zmínit opravu a vybavení trafostanice v rámci optimalizace újezdů na zemědělské správě Heroltovice, demolici starých budov kravínů na zemědělské správě Květušín, vybudování oplocení a zpevnění povrchu krmišť na středisku Slavkov, výměnu krytiny na seníku ve středisku Slavkov, výměnu topného kotle ve středisku Slavkov. V postupném vylepšování technického stavu hospodářských budov se bude pokračovat i v příštím roce v rámci stanoveného rozpočtu.

SPRÁVA LESNÍCH ŠKOLEK

Správa lesních školek státního podniku je organizačně členěna na vlastní správu a pět školkařských středisek.

V roce 2015 již byla dokončena restrukturalizace správy školek, kdy byla ukončena produkce ve školkách Obecnice a Čistá.

Vedoucí
Správy lesních školek:
Ing. Pavel Drašík

Technik
Správy lesních školek:
Ing. Hana Peterková.

ORGANIZAČNÍ ČLENĚNÍ A VÝMĚRA PRODUKČNÍ PLOCHY JEDNOTLIVÝCH STŘEDISEK K 31. 12. 2015 JE UVEDENA V NÁSLEDUJÍCÍ TABULCE

| Středisko | Název střediska | Prod. pl. (ha) | Vedoucí střediska |
|-----------|-----------------|----------------|-------------------------|
| Nová Pec | Nová Pec | 14,02 | Václav Klíma |
| Bukovina | Bukovina | 8,94 | Ing. Jaroslav Bergman |
| Lhota | Lhota | 19,54 | Robert Fišera |
| Krumsín | Osina | 13,50 | Ing. Ladislav Grossmann |
| Lhota | Fóliovníky | 2,00 | Petr Dvořák |

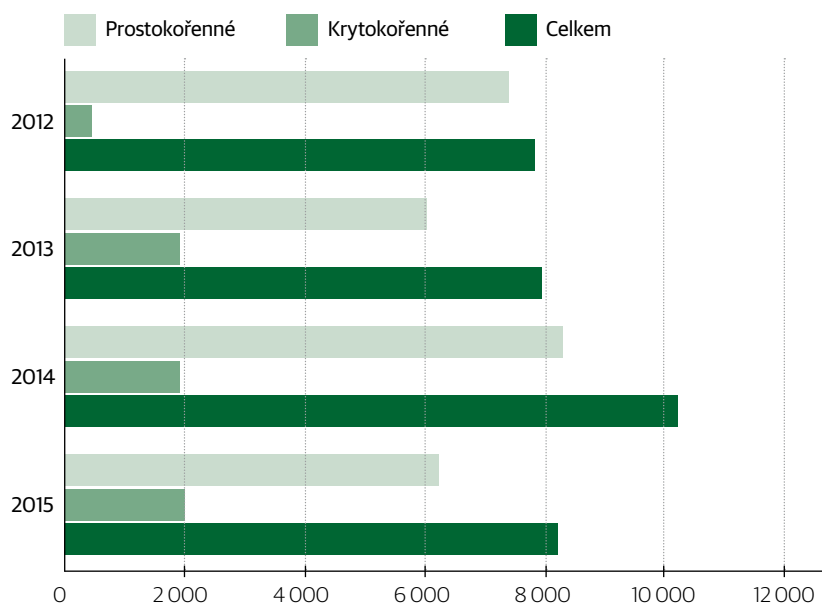
CELKOVÁ PRODUKČNÍ PLOCHA ŠKOLEK ČINILA K 31. 12. 2015 58,00 HA. PODÍLY JEDNOTLIVÝCH DRUHŮ PLOCH NA CELKOVÉ PLOŠE LESNÍCH ŠKOLEK JSOU UVEDENY V NÁSLEDUJÍCÍ TABULCE.

| Typ plochy | Výměra (ha) |
|---------------------------------|-------------|
| Produkční plocha - oseté plochy | 57,00 |
| Produkční plocha - fóliovníky | 0,50 |
| Produkční plocha - pařeniště | 0,50 |
| Produkční plocha celkem | 58,00 |
| Ostatní plocha | 13,72 |
| Plocha lesních školek celkem | 71,72 |



EXPEDICE SAZENIC

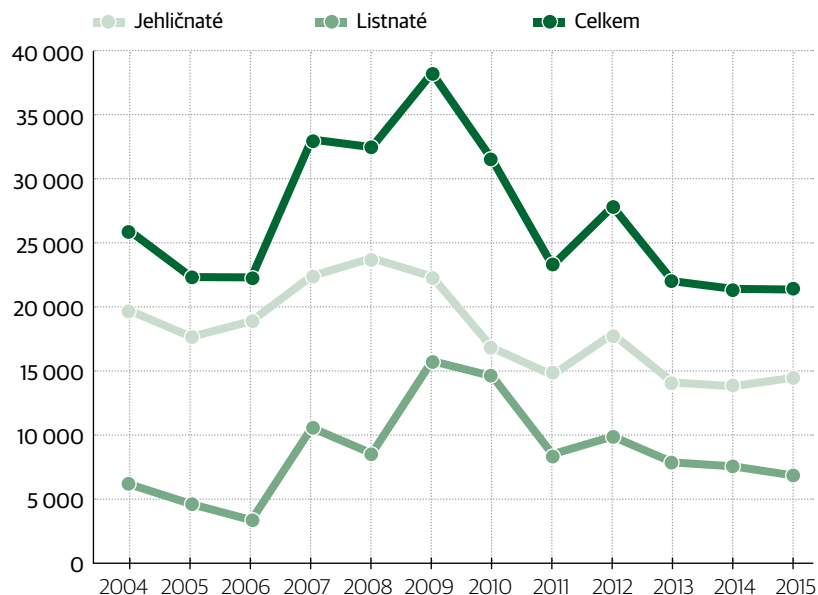
| Sazenice tis. ks | 2012 | 2013 | 2014 | 2015 |
|------------------|--------------|--------------|---------------|--------------|
| Prostokořenné | 7 404 | 6 038 | 8 309 | 6 239 |
| Krytokořenné | 445 | 1 918 | 1 926 | 1 995 |
| Celkem | 7 849 | 7 956 | 10 235 | 8 234 |



CELKOVÝ POČET ROZPĚSTOVANÉHO SADEBNÍHO MATERIÁLU

| Sazenice | 2011 | 2012 | 2013 | 2014 | 2015 |
|---------------|---------------|---------------|---------------|---------------|---------------|
| Jehličnaté | 14 646 | 17 880 | 14 060 | 13 764 | 14 431 |
| Listnaté | 8 526 | 9 922 | 7 881 | 7 575 | 6 858 |
| Celkem | 23 172 | 27 802 | 21 941 | 21 338 | 21 289 |

Vývoj celkového počtu sadebního materiálu v letech 2005-2015, vždy se stavem k 31. 10. příslušného roku, je znázorněn na následujícím grafu.



VÝSADBY SCHOPNÉ SAZENICE

V objemu dodávek výsadby schopných sazenic došlo k vyrovnání a ustálení produkce prostokořenných sazenic podle jednotlivých středisek.

Prvořadým úkolem pro Správu lesních školek nadále zůstává zajištění potřeby sazenic pro obnovu lesa státního podniku a udržení velmi nízkého procenta nákupu od cizích dodavatelů. Výsledkem je dlouhodobě dobře nastavená produkce a potřeba sazenic lesních dřevin státního podniku.

Středisko Fóliovníky Lhota, které bylo uvedeno do plného provozu v roce 2013, pěstuje krytokořenný sadební materiál ve dvou fóliovnících a dopěstovává na pěti venkovních plochách (uložištích), kdy každá z nich je vybavená vysoce efektivní mostovou závlahou, která se osvědčila i v extrémně suchém roce 2015.

V tomto roce bylo expedováno z tohoto střediska celkové množství

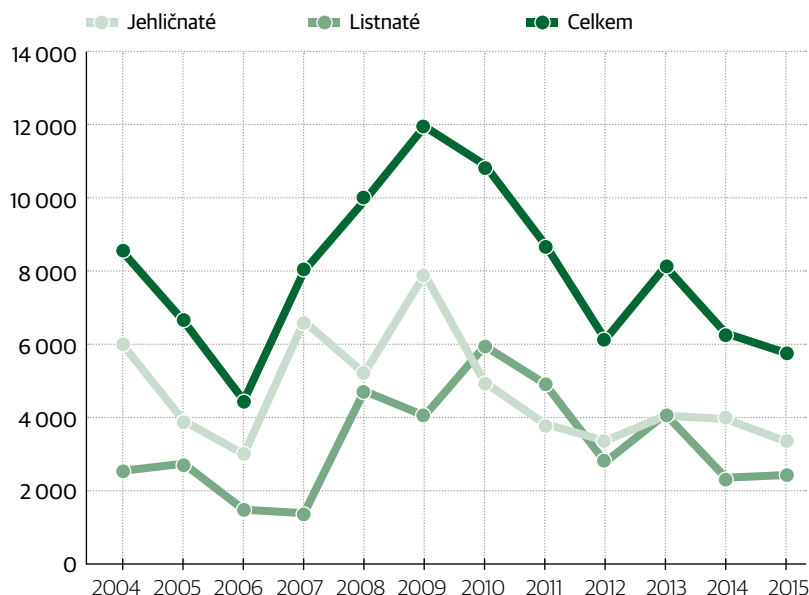


1 905 000 kusů sazenic. Byly to sazenice buku lesního v počtu 783 tisíc kusů, dubu zimního a letního v objemu 144 tisíc, dále pak jehličnaté sazenice borovice lesní 205 tisíc kusů, smrku ztepilého bylo 651 tisíc kusů, modřínu opadavého 53 tisíc sazenic, douglasky tisolisté 60 tisíc kusů, 7000 kusů olše lepkavé a třešně ptačí 2000 kusů.

Z uvedeného vyplývá, že bude nadále zachován trend pěstování většího objemu listnatých krytokořenných sazenic.

VÝSADBY SCHOPNÉ SAZENICE V ČLENĚNÍ NA JEHLIČNATÉ A LISTNATÉ

| Sazenice | 2011 | 2012 | 2013 | 2014 | 2015 |
|---------------|--------------|--------------|--------------|--------------|--------------|
| Jehličnaté | 3 814 | 3 353 | 4 041 | 3 951 | 3 336 |
| Listnaté | 4 921 | 2 774 | 4 087 | 2 345 | 2 420 |
| Celkem | 8 735 | 6 127 | 8 127 | 6 297 | 5 756 |



**STAV SKLADOVÝCH ZÁSOB SUROVINY A OSIVA
K 31. 12. 2015 JE UVEDEN V NÁSLEDUJÍCÍ TABULCE:**

| Kód PLO | Název PLO | Dřevina | | | | | | | | | |
|---------------|---|-----------------------|-------------------------|---------------------------|---------------------------|------------------------------|---------------------|-----------------------|--------------------|--------------------|--------------------|
| | | Smrk ztepilý kg | Borovice lesní kg | Modřín opadavý * kg | Jedle bělokorá * kg | Douglaska tisolistá kg | Javor klen kg | Třešeň ptačí kg | Dub zimní kg | Dub letní kg | Buk lesní kg |
| 4 | Doupovské hory | 56,40 | 36,30 | | 19,70 | | | 109,80 | | | |
| 6 | Západočeská pahorkatina | | | | | | | | | | |
| 7 | Brdská vrchovina | 41,50 | 28,70 | | 346*/17,4 | | | | 400,00 | | 500,00 |
| 8 | Křivoklátsko a Český kras | | | | | | | 400,00 | | | |
| 10 | Středočeská pahorkatina | | 12,60 | | | | | | | | |
| 12 | Přehoří Šumavy a Novohrad- ských hor | | | | 270*/31,4 | | | | | | |
| 13 | Šumava | 96,60 | 22,10 | | 275* | | 100,00 | | | | |
| 15 | Jihočeské pánve | | 2,00 | | | | | | | | |
| 17 | Polabí | | 80,10 | | | | | 1472,00 | 1200,00 | | |
| 18 | Severočeská pískovcová plošina a Český ráj | 51,19 | 83,15 | | | | | | | | 1029,00 |
| 26 | Předhoří Orlických hor | | | | | | | | | | |
| 27 | Hrubý Jeseník | | | 30*/13,8 | | | | | | | |
| 28 | Předhoří Hrubého Jeseníku | | | | | | | | | | |
| 29 | Nízký Jeseník | 109,70 | | | | | | | | | |
| 30 | Drahanská vrchovina | 157,49 | 15,00 | | | 2,00 | | | | | |
| 31 | Českomoravské mezihoří | | | | | | | | | | |
| 33 | Předhoří Českomoravské vrchoviny | | | | | | | | | | |
| 34 | Hornomoravský úval | | | | | | | | | 100,00 | |
| 36 | Středomoravské Karpaty | 10,60 | 10,00 | | | 1,00 | | | | | 100,00 |
| 39 | Podbeskydská pahorkatina | 4,80 | | | | | | | | | |
| CDN | Kanadská provenience | | | | | 7,00 | | | | | |
| Celkem | | 528,28 | 289,95 | 30*/13,8 | 891*/68,5 | 10,00 | 100,00 | 109,80 | 2 272,00 | 1 300,00 | 1 629,00 |

* objem zásob je uveden v šíškách

LESNÍ VÝROBA

1. BILANCE HOLIN

| Rok | Stav k 1. 1. | Přírůstky holin | | | | Úbytky holin | | | | Stav k 31. 12. |
|------|-----------------|-----------------|--------|-------|--------|--------------|------------|-------|--------|-------------------|
| | | Těžba | Nezdar | Jinak | Celkem | Zalesnění | Přir. obn. | Jinak | Celkem | |
| 2015 | 1616 | 1470 | 539 | 0 | 2 009 | 1527 | 289 | 0 | 1816 | 1809 |

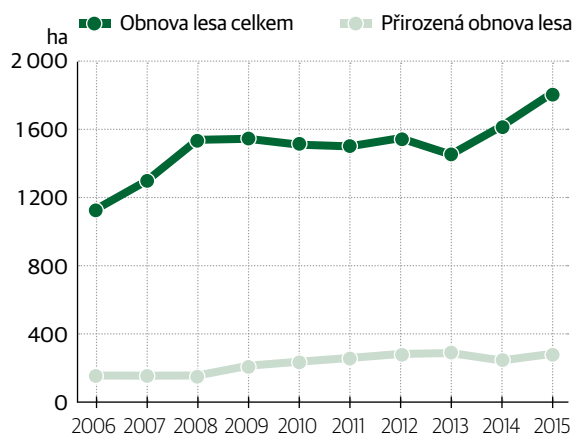
Ke konci roku 2015 došlo k extrémnímu nárůstu plochy holin, a to cca o 400 hektarů oproti dlouhodobému konečnému stavu. Již počáteční stav k 1. 1. 2015 byl o 200 hektarů vyšší než v letech předchozích. Oproti dlouhodobému průměru se v průběhu roku 2015 zvýšila plocha holin z těžby o cca 200 ha vlivem zpracování nahodilé těžby u divize Lipník nad Bečvou. Vlivem extrémního tepla a sucha v průběhu července a srpna 2015 narostla i plocha nezdaru zalesnění, a to o cca 300 ha oproti průměrné hodnotě minulých deseti let. Zároveň bylo zalesněno o 300 ha ploch holin více, než vykazuje průměr předchozích deseti let.

2. OBNOVA LESA A ZALESŇOVÁNÍ

Vývoj obnovy lesa a nezdaru zalesnění v období 2012 až 2015 u VLS ČR, s. p.

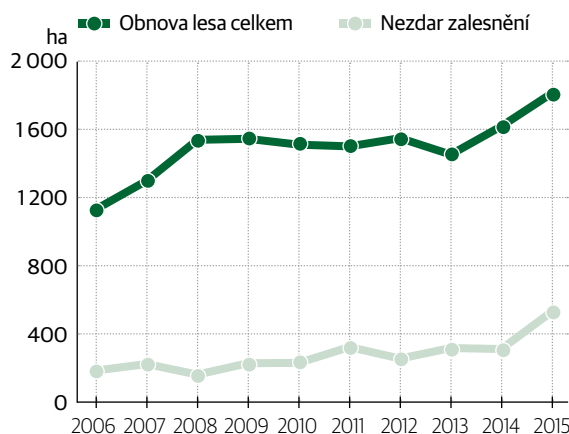
| Ukazatel | MJ | 2012 | 2013 | 2014 | 2015 |
|------------------------------------|----|------|------|------|------|
| Obnova lesa celkem | ha | 1547 | 1449 | 1618 | 1816 |
| - z toho umělá obnova lesa (první) | ha | 941 | 879 | 1019 | 1188 |
| - z toho přirozená obnova | ha | 288 | 294 | 246 | 289 |
| - podíl přirozené obnovy | % | 23 | 25 | 19 | 20 |
| - z toho opakované umělé zalesnění | ha | 318 | 276 | 353 | 339 |
| - podíl opakovaného zalesnění | % | 21 | 19 | 22 | 19 |
| Nezdar zalesnění | ha | 253 | 317 | 311 | 539 |
| - podíl nezdaru na celkové obnově | % | 16 | 22 | 19 | 30 |

VÝVOJ PŘIROZENÉ OBNOVY LESA



Podíl vykázané přirozené obnovy meziročně vzrostl z 19 na 20 %.

VÝVOJ NEZDARU ZALESŇENÍ



Výrazně se navýšil podíl nezdaru, a to až na 30 %. Hlavním důvodem jsou extrémně vysoké teploty a sucha v průběhu července a srpna. Podle zaznamenaných údajů se, pokud vezmeme v úvahu úhrn srážek, jednalo o největší sucha od roku 1961. V mezidobí od roku 1961 do roku 2015 se významné sucha projevilo také v letech 1973, 1983, 1992 a 2003.

3. VÝCHOVNÉ ZÁSADY

Výchovné zásahy v porostech do 40 let jsou prováděny v souladu se závazným ustanovením lesních hospodářských plánů tak, aby byl předpis minimálního plošného rozsahu výchovných zásahů v porostech do 40 let věku splněn za období platnosti LHP na jednotlivých lesních hospodářských celcích. Z důvodu povinnosti přednostního zpracování nahodilé těžby, která v roce 2015 činila u VLS 76 %, bylo omezeno provádění výchovných zásahů v porostech starších 40 let.

Vývoj výchovných zásahů v období 2012 až 2015 u VLS ČR, s. p.

| Ukazatel | MJ | 2012 | 2013 | 2014 | 2015 |
|---------------------|----|-------|-------|-------|-------|
| Prořezávky | ha | 2 594 | 2 310 | 2 322 | 2 266 |
| Probírky do 40 let | ha | 1 456 | 1 334 | 1 406 | 1 083 |
| Probírky nad 40 let | ha | 2 766 | 2 336 | 2 180 | 1 187 |



4. TĚŽBA DŘEVA

Struktura nahodilé těžby podle škodlivých činitelů byla velmi různorodá. Nejčastější příčinou vzniku nahodilých těžeb byl v roce 2015 vítr (39%). Dalšími v pořadí byly škodlivé činitele sucho (34%), ostatní biotická poškození (16%), sníh a námraza (7%) a kůrovcí (6%). Podíl škod způsobených lýkožrouty klesl ze 7% v roce 2014 na 6% v roce 2015.

| Vývoj těžeb v období 2012 až 2015 u VLS ČR, s. p. | | | | | |
|---|--------------------|---------|---------|-----------|-----------|
| Ukazatel | MJ | 2012 | 2013 | 2014 | 2015 |
| Obhospodařovaná lesní půda | ha | 124 907 | 125 280 | 125 280 | 126 829 |
| Celková těžba | m ³ | 915 243 | 939 780 | 1 053 387 | 1 093 601 |
| - z toho nahodilá těžba | m ³ | 333 461 | 407 658 | 601 981 | 826 055 |
| - podíl nahodilé těžby | % | 36 | 43 | 57 | 76 |
| Průměrná celková těžba | m ³ /ha | 7,33 | 7,50 | 8,41 | 8,62 |
| Průměrná nahodilá těžba | m ³ /ha | 2,67 | 3,25 | 4,81 | 6,51 |

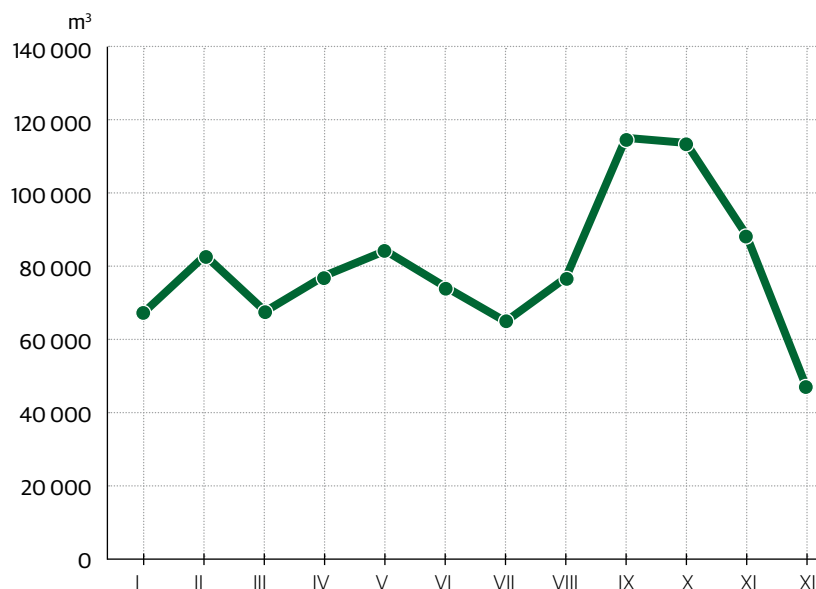


PODÍL ŠKODLIVÝCH ČINITELŮ NA VZNIKU NAHODILÝCH TĚŽEB

- 39 % vítr
- 7 % sníh, námraza
- 34 % sucho
- 6 % lýkožrouti
- 13 % ostatní biotická poškození

5. ZÁSoby DŘÍVÍ

Konečný stav zásob dříví k 31. 12. činil 47 022 m³ což představuje 4,3% z celkové roční těžby.



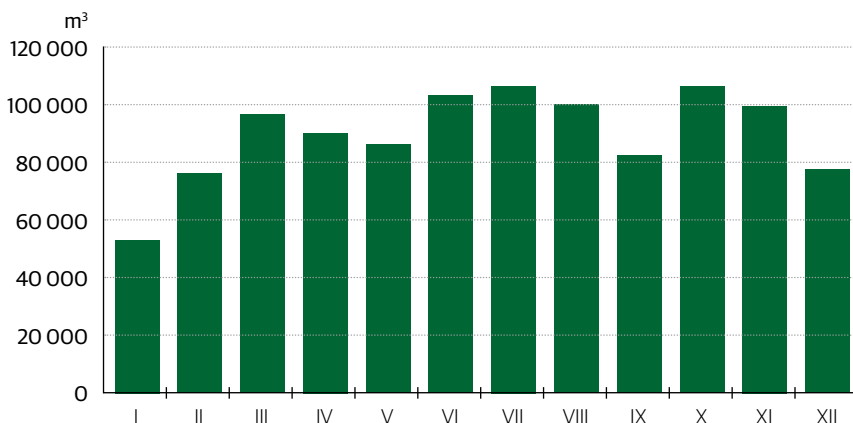
OBCHODNÍ ČINNOST

Rok 2015 byl rokem výjimečným a pestrým, z pohledu obchodní činnosti přinesl přes mnoho nečekaných událostí zajímavé příležitosti a dobré výsledky podniku. Byl i rokem posunu obchodní strategie směrem k vyššímu podílu obchodu na veřejných trzích.

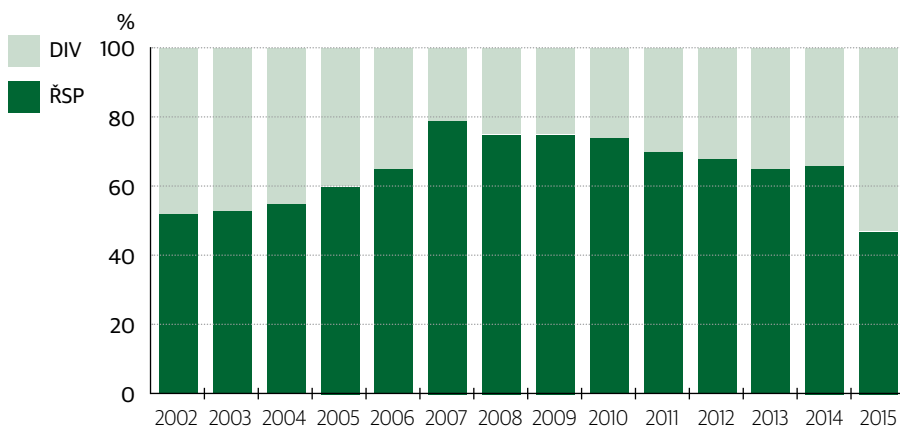
Na podnik působily jak vnější vlivy širšího dopadu, tak vlivy vnitřní. Z vnějších vlivů ovlivňujících obchod dřívím to byly především klimatické výkyvy doprovázené orkánem Niklas poslední březnový den s velkými škodami zejména v přilehlém Bavorsku a letní abnormálně horké a suché počasí. To mělo zásadní vliv na výši nabídky dříví z nahodilých těžeb a dopad i do kvality zpracovávaného dříví. Rychlé

nasycení trhu po orkánu Niklas a vysoký podíl kůrovcového dříví měly za následek padající ceny suroviny. Velmi příznivé ceny prvního čtvrtletí vystřídala tvrdá cenová vyjednávání a taktizování kupujících v letních měsících. Cenová stabilizace jehličnatých kulatin nastala až na konci, resp. přelomu roku a vlákniny pokračovaly v cenovém poklesu do roku 2016. Dalšími vlivy na trh byly pokles kurzu eura vůči

Graf č. 1
**ODBYT
PO MĚSÍCÍCH**



Graf č. 2a
**PODÍL
DODÁVEK ŘSP
A DIVIZÍ**



Graf č. 2b
**PODÍLY
OBCHODNÍCH
KANÁLŮ**



dolaru, zlevnění rublu, zpomalující se růst v Číně, prodeje a převzetí velkých evropských podniků (Holzindustrie Schweighofer, Stallinger, Rettenmeier, Binderholz). Z vnitřních vlivů to byla již zmíněná úprava obchodní strategie.

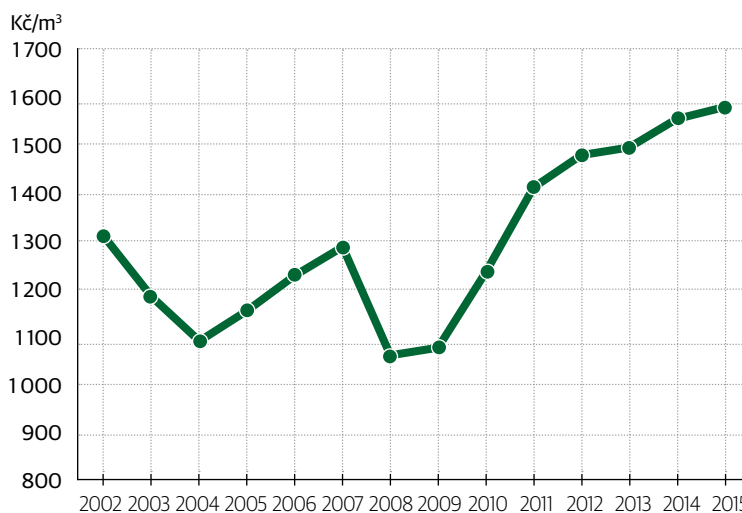
VLS umístily na trh zhruba 1 077 000 m³ surového dříví, zásoby ve výši 19 tisíc m³ na počátku roku byly přes kumulaci v září a říjnu nad 115 tis. m³ postupně sníženy na konečných 47 tisíc m³. Nejsilnější měsíce z pohledu celkového objemu prodaného dříví byly červen, červenec a říjen (**graf č. 1**), kdy důvodem bylo zpracování kůrovcové kalamity na Moravě.

S deseti největšími partnery VLS zrealizovaly 54 % dříví, celkový podíl centralizace dodávek přes ředitelství podniku klesl změnou obchodní strategie na 47 % podíl celkového objemu obchodů (**graf č. 2a**). Podíl jednotlivých obchodních kanálů (**graf 2b**) byl cca 58 % smluvních vztahů z úrovně ředitelství a divizí podniku, 42 % obchodů na veřejných trzích formou soutěže o kontrakty, vyrobené dříví a okrajově dříví na pni. Převládá systém elektronického prostředí soutěže nad prezenčními aukcemi.

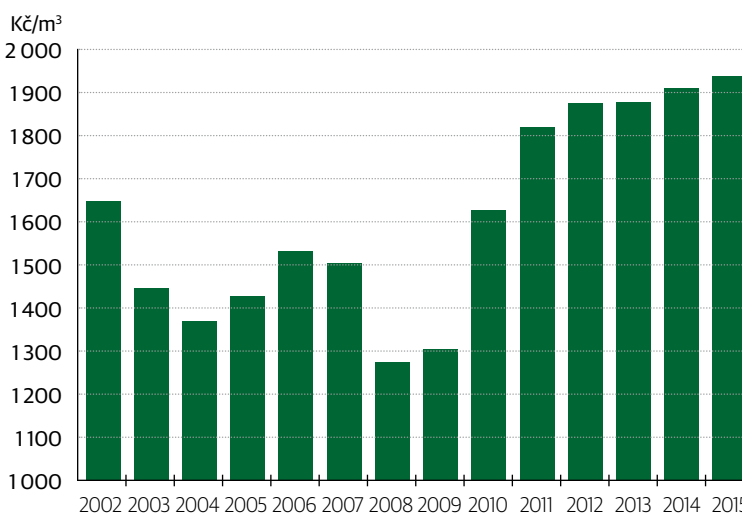
Celkové dodávky v roce 2015 činily 1 077 000 m³ surového dříví s tržbami ve výši 1,7 mld. Kč. Prodej biomasy ve formě těžebních zbytků, zejména klestu, byl v objemu cca 232 tis. prm, v hodnotě 20 mil. korun. Z pohledu tržeb byl rok i přes cenovou nestabilitu mimořádně úspěšný.

Vývoj realizačních cen a jejich meziroční nárůst dokládá **graf č. 3**, obdobný trend u jehličnatých pilařských kulatin znázorňuje **graf č. 4**. Změnu trendu během roku ukazuje **graf č. 5**, který zobrazuje průběh průměrných realizačních cen smrkových kulatin bez rozlišení kvality a tloušťek.

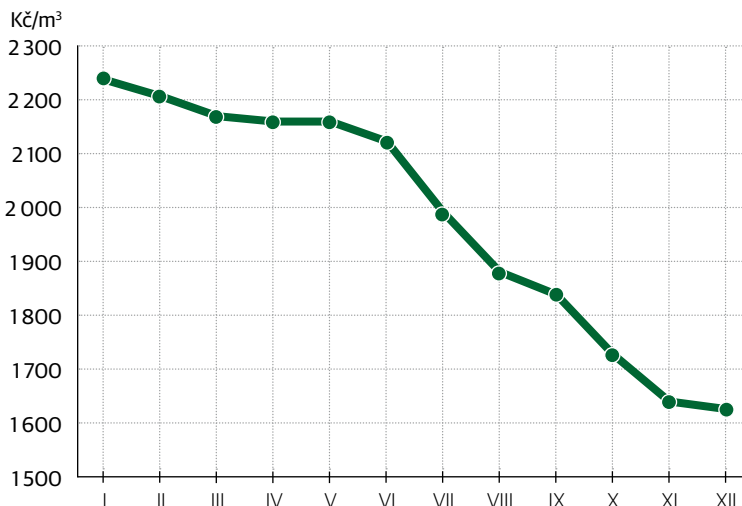
Graf č. 3 PRŮMĚRNÁ REALIZAČNÍ CENA



Graf č. 4 PRŮMĚRNÁ CENA VÝŘEZŮ PILAŘSKÉ JEHLIČNATÉ KULATINY



Graf č. 5 VÝVOJ REALIZAČNÍ CENY SMRKOVÝCH KULATIN



OCHRANA LESA

ABIOTICKÉ ŠKODLIVÉ ČINITELE

Abiotické vlivy byly v roce 2015 příčinou nahodilé těžby o celkové výši 663 tis. m³. Z tohoto množství se na škodách podílely především: vítr (322 tis. m³), sucho (284 tis. m³), sníh a námraza (57 tis. m³).

BIOTICKÉ ŠKODLIVÉ ČINITELE

Z biotických škodlivých činitelů se na škodách v roce 2015 nejvíce podíleli především: lýkožrout smrkový a lýkožrout severský, václavka a chroust maďalový. U jehličnatých výsadeb jsme prováděli preventivní ochranná opatření k minimalizaci škod způsobených klikorohem borovým.

LÝKOŽROUTI

Za celé období roku 2015 bylo zpracováno 53 624 m³ dříví napadeného lýkožroutem smrkovým (*Ips typographus*), 7 947 m³ dříví napadeného lýkožroutem severským (*Ips duplicatus*) především u divizí Lipník nad Bečvou a Plumlov, a 60 tisíc m³ dříví bylo chemicky ošetřeno na odvozním místě.

CHROUSTI

Kalamitní výskyt významného škůdce kultur a nových

výsadeb, chrousta maďalového (*Melolontha hippocastani*), je u VLS ČR, s. p., dlouhodobě monitorován na lesní správě Lipník u divize Mimoň. Silný žír ponravami chrousta byl zjištěn na 3 100 ha a slabý žír na 900 ha. Na LHC Lipník se vyskytují oba hlavní kmeny chroustů známých v ČR. Na části Lipník (cca 3 000 ha) je dlouhodobě sledován kmen s rojením v letech 2004, 2008, 2012 a i v roce 2016 by zde mělo proběhnout velmi silné rojení. Na části Stará Boleslav (cca 1 000 ha) je sledován kmen s velmi silným rojením, které proběhlo v letech 2003, 2007, 2011 a v roce 2015. V roce 2011 začal být prováděn monitoring rojení chroustů pomocí světelných lapačů, který potvrdil kalamitní přemnožení chroustů. Tento kmen způsobuje významné škody i Správě lesních školek, středisku Lhota. Oblast výskytu chrousta maďalového se neustále rozšiřuje. V roce 2010 rozhodla EU o zákazu používání půdního insekticidu Dursban 10G a v současné době neexistuje na trhu jiný adekvátní insekticid. Ve spolupráci s dalšími lesnickými subjekty za něj neustále hledáme náhradu. Proto je zalesňování holin a zajištění kultur na LHC Lipník velice problematické a nadále dochází ke zhoršování stavu.

KLIKOROH BOROVÝ

Preventivně bylo v roce 2015 ošetřeno 1 381 ha jehličnatých kultur, aby se zabránilo škodám žírem klikorooha borového (*Hylobius abietis*), a i přesto bylo zaznamenáno poškození kultur na 12 ha silným žírem a na 817 ha slabým žírem.

OSTATNÍ HMYZÍ ŠKŮDČI

Kontrola výskytu u bekyně mnišky (*Lymantria monacha*) byla prováděna na ploše 21 tis. hektarů a u VLS ČR, s. p., se vyskytuje

v lesních porostech převážně v základním stavu, u divize Mimoň byl na ploše 6 486 ha lesních porostů zjištěn slabý výskyt. Na 137 ha bylo zjištěno poškození kultur sypavkou borovou.

OSTATNÍ ŠKODY NA LESNÍCH POROSTECH

V roce 2015 bylo na lesních pozemcích VLS ČR, s. p., zaznamenáno 24 požárů s celkovou předběžnou výší škod 625 tis. Kč.

K zamezení škod na lesních kulturách byla prováděna v loňském roce ochrana kultur proti buňeni na ploše 5 703 ha. Ochrana mladých lesních porostů proti zvěři byla provedena na ploše 5 488 ha, ochrana lesa proti ohryzu a loupání na ploše 383 ha a oplocování kultur v délce 173 kilometrů.

Od roku 2010 se začalo na LHC Libavá, Potštát, Hlubočky, Bores a LHC Velký Újezd u divize Lipník nad Bečvou projevovat chřadnutí mladých smrkových porostů ve věku 10 až 40 let. Nejvýrazněji se tato skutečnost projevila v porostech navyklých na vyšší hladinu spodní vody na náhorní rovině Oderských vrchů a například v měsíci listopadu 2011 zde nespádl ani milimetr srážek. Jednoznačně nejvýraznějším následným škodlivým činitelem se v těchto porostech jeví václavka. Část poškozených lesních porostů, ve kterých byly provedeny řádné výchovné zásahy, bude bohužel vyžadovat rekonstrukci. Z pozorování vyplývá, že odumírání nejmladších porostů (cca 10 až 15 let starých) se začíná projevovat především v porostech vzniklých z umělé obnovy. V roce 2015 bylo zpracováno 108 402 m³ dříví napadeného václavkou.

OCHRANA PŘÍRODY A KRAJINY

ZVLÁŠTĚ CHRÁNĚNÁ ÚZEMÍ

V současné době je na pozemcích, k nimž mají VLS ČR, s. p., právo hospodařit, vyhlášeno 57 zvláště chráněných území: 11 chráněných krajinných oblastí (CHKO) – Šumava, Brdy, Kokořínsko – Máchův kraj, Křivoklátsko, České středohoří, Blanský les, Třeboňsko, Jeseníky, Jizerské hory, Slavkovský les a Pálava, tři národní přírodní rezervace (NPR) – Břehyně – Pecopala a Velký a Malý Bezděz a Úhošť, pět národních přírodních památek (NPP) – Blanice, Prameniště Blanice, Skalky skřítků, SWAMP a Jestřebské slatiny, devět přírodních rezervací a 29 přírodních památek o celkové výměře 50 470 ha. Od 1. ledna 2016 byla na LHC Jince, Strašice, Nepomuk, Mirošov a Obecnice u divize Hořovice



vyhlášena CHKO Brdy. Dále jsme připomínkovali vyhlášení NPR Břehyně – Pecopala (divize Mimoň), NPR Soutok Oslavy a Chvojnice (divize Plumlov), NPP Olšina (divize Horní Planá), NPP Rašovické skály (divize Karlovy Vary), PR Ralsko (divize Mimoň), PP Valečské lemy, PP Lom ve Stráži a PP Dubohabřina ve Vojkovicích u divize Karlovy Vary, a to včetně plánů péče o tato navrhovaná zvláště chráněná území (ZCHÚ).

| Divize VLS ČR, s. p. | CHKO | NPR | NPP | PR | PP | Σ ZCHÚ divize |
|----------------------|------|-----|-----|----|----|---------------|
| Hořovice | 2 | | | 1 | 3 | 6 |
| Horní Planá | 3 | | 2 | 1 | 5 | 11 |
| Karlovy Vary | 1 | 1 | 1 | | 6 | 9 |
| Mimoň | 3 | 2 | 2 | 2 | 10 | 19 |
| Plumlov | 1 | | | 2 | 2 | 5 |
| Lipník nad Bečvou | 1 | | | 3 | 3 | 7 |
| Σ ZCHÚ dle kategorie | 11 | 3 | 5 | 9 | 29 | Σ ZCHÚ ŘSP 57 |

NATURA 2000

Podle mapování biotopů, které neustále probíhá ve vojenských újezdech i na území celé České republiky v souladu se směrnicí Evropských společenství č. 92/43/EHS, o ochraně přírodních stanovišť, volně žijících živočichů a planě rostoucích rostlin ze dne 21. května 1992 (směrnice o stanovištích), byl nařízením vlády č. 132/2005 Sb. vymezen národní seznam evropsky významných lokalit (EVL). VLS ČR, s. p., se týká 39 těchto lokalit, jejichž výčet je uveden v následující tabulce.

Tyto EVL schválila Evropská komise 13. listopadu 2007 a publikovány byly v Úředním věstníku Evropské unie dne 15. ledna 2008 a 10. ledna

2011. V roce 2015 bylo ze strany MŽP navrženo doplnění národního seznamu EVL a u VLS ČR, s. p., bylo navrženo doplnění o EVL Ostrov u Jedomělic (divize Hořovice) a EVL Ždánický les (divize Plumlov), které bylo po rozporu z naší strany a MZZe s MO staženo. Dále byly u dalších EVL doplněny další předměty ochrany. V roce 2015 to byly SDO pro EVL Padrťsko, EVL Teslíny, EVL Trokavecké louky, EVL Brda a EVL Prokopské údolí u divize Hořovice, EVL Boletice u divize Horní Planá, EVL Hradiště a EVL Doupovské hory u divize Karlovy Vary, EVL Ralsko a EVL Poselský a Mariánský rybník u divize Mimoň a pro EVL Libavá u divize Lipník nad Bečvou.



| Název lokality | Kód plochy | Divize | Ochrana | Výměra (ha) |
|------------------------------------|------------|------------------|----------------------------|--------------|
| Tok | CZ0210054 | Hořovice | stanoviště | 156,6008 |
| Trokavecké louky | CZ0210056 | Hořovice | stanoviště | 11,0499 |
| Tesliny | CZ0210062 | Hořovice | stanoviště | 41,5688 |
| Brda | CZ0214047 | Hořovice | stanoviště, mihule potoční | 66,2437 |
| Padrsko | CZ0214042 | Hořovice | stanoviště, rak kamenáč | 829,9154 |
| Ledný potok | CZ0213814 | Hořovice | vranka obecná | 1,6149 |
| Octárna | CZ0213818 | Hořovice | mihule potoční | 15,0656 |
| Ohrazenický potok | CZ0213050 | Hořovice | mihule potoční | 1,6229 |
| Červené dolíky | CZ0212002 | Hořovice | střevíčník pantoflíček | 2,1671 |
| Hrachoviště | CZ0213787 | Hořovice | kuňka žlutobřichá | 62,829 |
| Mešenský potok | CZ0323156 | Hořovice | rak kamenáč | 1,0379 |
| Prokopské údolí | CZ0110050 | Hořovice | stanoviště | 126,7728 |
| V Úličkách | CZ0320005 | Hořovice | bezkolencové louky | 135,0806 |
| Šumava | CZ0314024 | Horní Planá | stanoviště, druhy | 171 866,1140 |
| Polná | CZ0312045 | Horní Planá | hořeček český | 0,6404 |
| Boletice | CZ0314123 | Horní Planá | stanoviště, druhy | 20 348,7324 |
| Blanský les | CZ0314124 | Horní Planá | stanoviště, druhy | 22211,9424 |
| Údolí Lužnice a Vlášnického potoka | CZ0310033 | Horní Planá | stanoviště | 152,6190 |
| Doupovské hory | CZ0424125 | Karlovy Vary | stanoviště, druhy | 12 584,7146 |
| Hradiště | CZ0414127 | Karlovy Vary | stanoviště, druhy | 33 159,0685 |
| Slatinné vrchy | CZ0513255 | Mimoň | tesařík alpský | 138,4586 |
| Velký a Malý Bezděz | CZ0514243 | Mimoň | tesařík alpský | 70,3366 |
| Horní Ploučnice | CZ0513506 | Mimoň | druhy | 837,3537 |
| Jestřebsko-Dokesko | CZ0514042 | Mimoň | stanoviště, druhy | 6 927,2119 |
| Ralsko | CZ0510028 | Mimoň | stanoviště | 143,6954 |
| Poselský a Mariánský rybník | CZ0514669 | Mimoň | stanoviště, druhy | 79,6177 |
| Milovice - Mladá | CZ0214006 | Mimoň | čolek, stanoviště | 1 244,11 |
| Pěnovce u rybníka Lutovnik | CZ0210721 | Mimoň | prameny s pěnovcem | 0,9769 |
| Píščiny u Oleška | CZ0422084 | Mimoň | otevřené trávníky | 28,8457 |
| Východní Krušnohoří | CZ0424127 | Mimoň | stanoviště, druhy | 14 629,3396 |
| Milovický les | CZ0624100 | Plumlov | stanoviště, druhy | 2 443,2085 |
| Zlobice | CZ0620120 | Plumlov | stanoviště | 61,574 |
| Údolí Oslavy a Chvojnice | CZ0614131 | Plumlov | stanoviště, druhy | 2 339,1052 |
| Popovické rybníky | CZ0723416 | Plumlov | kuňka žlutobřichá | 98,7478 |
| Rochus | CZ0723024 | Plumlov | bourovec trnkový | 57,9347 |
| Olešnice | CZ0523283 | Plumlov | roháč obecný | 390,3914 |
| Libavá | CZ0714133 | Lipník n. Bečvou | stanoviště, druhy | 10 773,8817 |
| Velká Střelná - štolý | CZ0713526 | Lipník n. Bečvou | netopýr brvitý a velký | 0,0398 |
| Údolí Bystřice | CZ0714772 | Lipník n. Bečvou | přástevník kostivalový | 751,1231 |

VLS ČR, s.p., mají uzavřenou smluvní ochranu pro: EVL Boletice (Vojenský újezd Boletice), EVL Hradiště (Vojenský újezd Hradiště), EVL Libavá (Vojenský újezd Libavá) a pro EVL Červené dolíky a EVL Pěnovce u rybníka Lutovnik s OVSS I. MŽP Praha. V souladu s doplněním národního seznamu EVL probíhá u nových EVL jednání s věcně a místně příslušnými orgány ochrany přírody (MŽP ČR, MO ČR a újezdními úřady) o aktualizaci smluv pro smluvní ochranu EVL.

| Název lokality | Př. NV č. | Kód lokality | Divize | Voj. újezd | LHC |
|----------------------------|-----------|--------------|------------------|------------|---|
| Červené dolíky | 18 | CZ0212002 | Hořovice | - | Nouzov |
| Boletice | 133 | CZ0314123 | Horní Planá | Boletice | Chvalšiny |
| Hradiště | 257 | CZ0414127 | Karlovy Vary | Hradiště | Dolní Lomnice, Klášterec n. Ohří, Valeč |
| Pěnovce u rybníka Lutovnik | 75b | CZ0210721 | Mimoň | - | Lipník |
| Libavá | 724 | CZ0714133 | Lipník n. Bečvou | Libavá | Libavá, Potštát, Velký Újezd, Hlubočky |

Vláda České republiky v souladu se směrnicí Evropských společenství č. 79/409/EHS, o ochraně volně žijících ptáků ze dne 2. dubna 1979 (Směrnice o ptácích - kodifikované znění 2009/147/ES), svými nařízeními vymezila 41 ptačích oblastí navržených Českou společností ornitologickou, z toho na pozemcích VLS ČR, s. p., bylo vyhlášeno devět ptačích oblastí (PO), jsou to:

PO Křivoklátsko (divize Hořovice), PO Šumava (divize Horní Planá), PO Doupovské hory (divize Karlovy Vary), PO Českolipsko - Dokeské pískovce a mokřady a PO Východní Krušné hory (divize Mimoň), PO Libavá (divize Lipník nad Bečvou), PO Boletice u divize Horní Planá a jen velmi okrajově zasahují pozemky VLS ČR, s. p., do PO Pálava (divize Plumlov) a PO Třeboňsko (divize Horní Planá).

| Ptačí oblast (PO) | NV č. | Divize | Výměra PO | Výměra u VLS |
|--|--------------|-------------------|-----------|--------------|
| Doupovské hory | 688/2004 Sb. | Karlovy Vary | 63 117 ha | 19 154 ha |
| Libavá | 533/2004 Sb. | Lipník nad Bečvou | 32 724 ha | 20 026 ha |
| Boletice | 19/2005 Sb. | Horní Planá | 23 565 ha | 15 726 ha |
| Šumava | 681/2004 Sb. | Horní Planá | 97 493 ha | 836 ha |
| Českolipsko - Dokeské pískovce a mokřady | 598/2004 Sb. | Mimoň | 9 409 ha | 7 540 ha |
| Východní Krušné hory | 28/2005 Sb. | Mimoň | 16 368 ha | 90 ha |
| Křivoklátsko | 684/2004 Sb. | Hořovice | 31 960 ha | 461 ha |
| Pálava | 682/2004 Sb. | Plumlov | 8 539 ha | 2 ha |
| Třeboňsko | 680/2004 Sb. | Horní Planá | 47 360 ha | 1 ha |





VÝZNAMNÉ STROMY

Od roku 2003 probíhá v České republice soubor opatření zaměřených k vyhledávání a evidenci historicky, krajinářsky, druhově a objemově významných stromů a především k jejich ochraně. VLS ČR, s. p., se k praktickému naplňování uvedených opatření připojily vyhlášením programu Významné stromy VLS ČR, s. p. Vyhlášen byl jako program zaměřený na vyhledání a zavedení evidence jedinců historicky pamětihodných, krajinářsky hodnotných, druhově výjimečných, tvarově pozoruhodných či výjimečných svými rozměry, a to na pozemcích, k nimž mají VLS ČR, s. p., právo hospodařit. Snahou programu je mimo jiné zachovat co největší množství těchto stromů i následným generacím. Pro každý jednotlivý významný strom byl vyplněn evidenční list. Program slouží především k propagaci péče o významné a cenné prvky přírody u našeho podniku, k lesnické osvětě a jako srovnávací materiál v rámci ČR i v zahraničí. Významné stromy VLS ČR, s. p., jsou vybírány

z databáze Zajímavých stromů VLS ČR, s. p., kde je v současnosti evidováno 318 jedinců. Podle nových zjištění budou obě databáze aktualizovány. Každý významný strom je označen logem VLS ČR, s. p., a jeho základními parametry (český a latinský název, výška stromu, obvod kmene a odhad jeho stáří). Příslušná lesní správa ve spolupráci s divizí má dbát o stav jedince, nejbližšího okolí a i jeho označení.

U VLS ČR, s. p., bylo z databáze zajímavých stromů vybráno 37 jedinců, kteří byli zařazeni do programu Významné stromy u VLS ČR, s. p. Některé výjimečné exempláře by v budoucnu měly rozšířit seznam vyhlášených památných stromů.

| Divize | Počet |
|-------------------|-----------|
| Hořovice | 11 |
| Horní Planá | 6 |
| Karlovy Vary | 3 |
| Mimoň | 10 |
| Plumlov | 2 |
| Lipník nad Bečvou | 5 |
| Celkem | 37 |

PAMÁTNÉ STROMY

V souladu s § 46 zákona č. 114/1992 Sb., o ochraně přírody a krajiny, lze mimořádně významné stromy, jejich skupiny a stromořadí vyhlásit rozhodnutím orgánu ochrany přírody za Památné stromy. Na území vojenských újezdů podle § 78a zákona je to újezdní úřad a na ostatních pozemcích v souladu s § 79 odst. 3 písmene l) je to Ministerstvo životního prostředí, respektive jeho odbory výkonu státní správy.

Památné stromy je zakázáno poškozovat, ničit a rušit v přirozeném vývoji, jejich ošetřování je možno provádět pouze se souhlasem orgánu ochrany přírody, který je vyhlásil.

Pro památné stromy může orgán ochrany přírody vyhlásit ochranné pásmo, ve kterém lze stanovit činnosti a zásahy, které budou prováděny jen s předchozím souhlasem orgánu ochrany přírody.

Pokud se tak nestane, má každý strom základní ochranné pásmo ve tvaru kruhu o poloměru desetinásobku průměru kmene měřeného ve výši 130 cm nad zemí. V tomto pásmu není dovolena žádná pro památný strom škodlivá činnost, například výstavba, terénní úpravy, odvodňování a chemizace.

U VLS ČR, s. p., byly vyhlášeny tyto památné stromy:

| Číslo | Název (latinský) | Výška | Obvod | Věk | P. p. č. | Poznámka |
|-------|--|-------|---------|-----|-----------------------------------|----------------------------|
| 11 | Dub letní (<i>Quercus robur</i>) | 18-25 | 370-540 | 350 | 1121, 1120/2 | skupina |
| 12 | Dub letní (<i>Quercus robur</i>) | 15 | 445 | 400 | 952/1 | |
| 13 | Buk lesní (<i>Fagus sylvatica</i>) | 12 | 340 | 300 | 325 | |
| 21 | Modřín opadavý (<i>Larix decidua</i>) | 34 | 520 | 200 | 624/7 | |
| 22 | Lípa malolistá (<i>Tilia cordata</i>) | 35 | 700 | 250 | 193/1 | dvoják |
| 23 | Lípa malolistá (<i>Tilia cordata</i>) | 26 | 564 | 300 | 308 | |
| 24 | Javor klen (<i>Acer pseudoplatanus</i>) | | | | 3551/11 | podíl |
| 25 | Jilm horský (<i>Ulmus scabra</i>) | | | | 3551/11 | podíl |
| 41 | Modřín opadavý (<i>Larix decidua</i>) | 40 | 300 | 115 | 330/2, 255/1 254/1, 309, 323/1 | skupina |
| 42 | Dub letní (<i>Quercus robur</i>) | 22 | 562 | 300 | 970 | |
| 51 | Lípa malolistá (<i>Tilia cordata</i>) | 15 | 853 | 450 | 105 | Lípa na Krupském dvoře |
| 52 | Dub letní (<i>Quercus robur</i>) | 18 | 441 | 350 | 374/2 | Na hrázi Knížecího rybníka |
| 54 | Borovice lesní (<i>Pinus sylvestris</i>) | 17 | 310 | 200 | 615 | Hradčanská borovice |





EKONOMIKA

Hospodaření VLS bylo v roce 2015 opět poznamenáno kalamičním stavem na divizi Lipník nad Bečvou, jehož důsledkem byl jak nadprůměrně vysoký celkový objem těžby, tak zejména vysoký podíl nahodilé těžby (74 %, v absolutním vyjádření 817 tis. m³) – zřejmě nejvyšší úroveň v dohlédnutelné historii podniku, která převýšila i celkovou těžbu v některých letech minulosti.

Ve snaze alespoň částečně korigovat tuto disproporci byly do jisté míry omezeny mýtní těžby na ostatních divizích, a hrubý zisk podniku byl proto vytvořen velmi nepravidelně – s rozhodujícím podílem na zmíněné divizi. Velmi dobře skončilo také hospodaření

divize zemědělské výroby se ziskem téměř 29 mil. Kč.

S ohledem na výši těžby (1 077 tis. m³) byly ovšem pochopitelně hlavním zdrojem zisku podniku tržby za dříví (v celkové výši 1 712 220 tis. Kč). Průměrné zpeněžení dříví sice po velmi dobrém startu na počátku roku postupně klesalo v důsledku zhoršující se kvality dříví a jeho přebytku na trhu, díky změně koncepce prodeje (s vyšším podílem elektronických aukcí) však podnik přece jen dosáhl zlepšení o 36 Kč/m³ ve srovnání s rokem předchozím (1 588 Kč/m³ vs. 1 552 Kč/m³).

Výsledek hospodaření podniku před zdaněním a tvorbou rezerv je s velkou mírou jistoty nejlepším výsledkem hospodaření VLS všech dob (včetně roku 2007, kdy podnik zpracovával větrnou

kalamitu a těžba na konci roku byla ještě o 295 167 m³ vyšší než v letošním roce).

Náklady na pěstební činnost se v absolutní hodnotě mírně snížily – o 15,1 mil. Kč (na 226,6 mil. Kč) vcelku rovnoměrně na všech výkonech – převážně v důsledku suchého počasí a nižší potřeby ožínání a dalších způsobů ochrany mladých lesních porostů. Průměrný náklad pěstební činnosti na metr krychlový těžby předchozího roku se tak snížil z 255 Kč/m³ na 215 Kč/m³.

Stejně jako v předchozích letech byla přiměřená pozornost věnována zlepšení stavu infrastruktury prostřednictvím nákladů na opravy a udržování dlouhodobého majetku. Procentuální podíl jednotlivých typů oprav zachycuje připojený graf:

OPRAVY A ÚDRŽBA DLOUHODOBÉHO MAJETKU (v procentech)



Z hlediska celkových výnosů a nákladů skončil uplynulý rok s ohledem na výši těžby a dodávek dříví opět nad čísly roku předchozího.

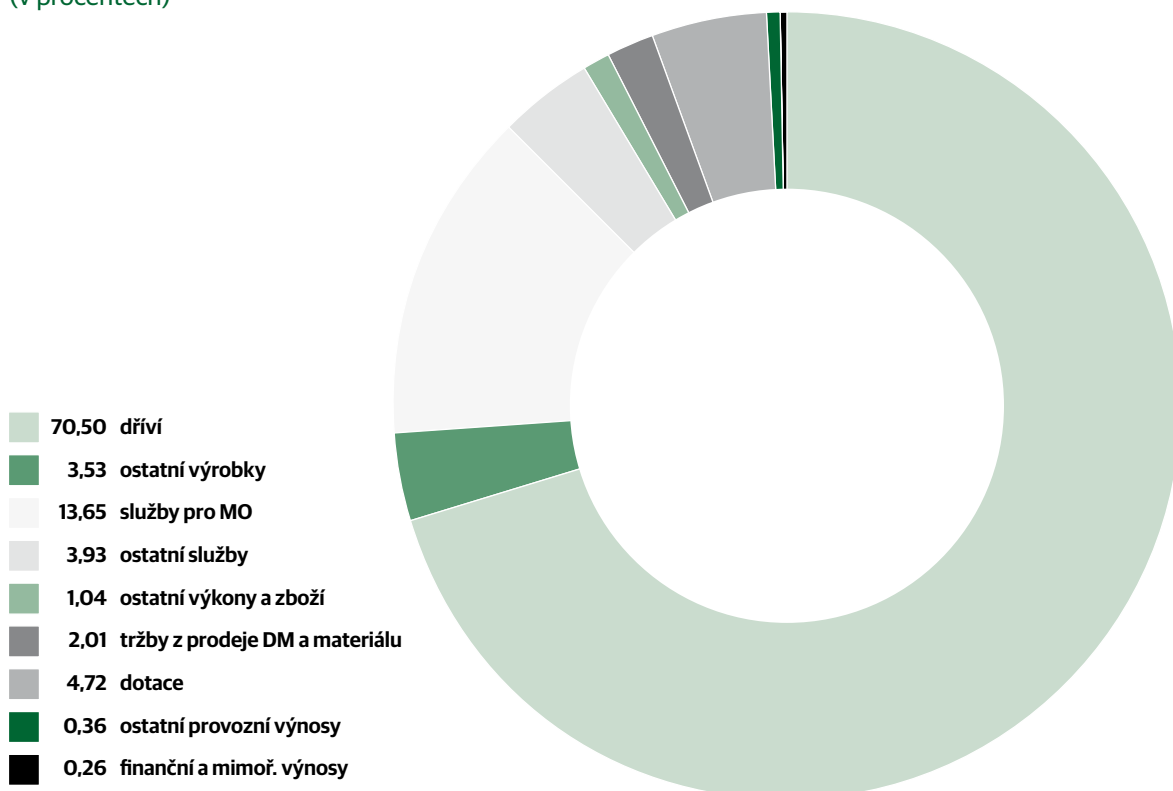
Celkové výnosy dosáhly 2 428 730 999,24 Kč, a jsou tak vyšší o 79 524 104,05 Kč proti roku 2014, celkové náklady jsou při 2 204 480 126,44 Kč o 65 011 433,33 Kč vyšší než v roce předchozím, pokud bychom však odečetli změnu stavu rezerv v obou letech (bez rezervy na daň z příjmů právnických osob), byly by vyšší jen o 8 815 130,71 Kč.

Ve struktuře výnosů VLS za rok 2015 jsou samozřejmě hlavní položkou tržby za dříví (70,5 % celkových výnosů), významný je i celkový objem výkonů pro Ministerstvo obrany (13,65 %), který zaznamenal meziročně nárůst téměř o 45 mil. Kč, případně další složky výnosů, jak dokumentuje následující graf:



SLOŽENÍ VÝNOSŮ VLS V ROCE 2015

(v procentech)



Na celkovém objemu výnosů se tržby za zboží, výrobky, služby a zbytný majetek podílejí více než 94 %, zbytek tvoří položky, které nemají charakter tržeb, např. změna stavu zásob, aktivace, ostatní provozní výnosy, finanční výnosy a zejména dotace (4,72 %, převážně do zemědělství).

Díky faktu, že podnik v minulém roce neodvedl žádné prostředky do státního rozpočtu, se celková účetní hodnota aktiv meziročně zvýšila o 741,1 mil. Kč (tj. přibližně 8,3 %). Na tomto nárůstu mají největší podíl oběžná aktiva (+505,6 mil. Kč), především krátkodobý finanční majetek ve formě finančních prostředků na

účtech a v pokladnách (+485,7 mil. Kč). Celkový stav oběžných aktiv (přes 2 mld. Kč) zajišťuje finanční stabilitu podniku pro případná nepříznivá období a kryje celkový stav rezerv, které po meziročním zvýšení o dalších 242,9 mil. Kč (bez rezervy na daň z příjmů) dosáhly celkové hladiny 986,7 mil. Kč.

| Zůstatky na účtech rezerv k 31. prosinci 2015 (bez rezervy na daň z příjmu) | (tisíc Kč) |
|---|------------|
| Rezervy celkem | 986 714 |
| Rezerva na pěstební činnost | 311 700 |
| Rezerva na rekultivaci lomu | 6 463 |
| Rezerva na řešení následků kalamit | 666 000 |
| Rezerva na výstrojní součásti | 1 151 |
| Rezerva na strojní vybavení | 1 400 |

Tento příznivý stav, společně s nulovým zadlužením podniku, se také odrazil v nejvyšším možném ratingovém hodnocení, které podniku přiznala 20. ledna 2015 agentura Moody's na stupni Aaa.cz. Na tom se nic nezměnilo v průběhu celého roku 2015, v průběžném monitoringu agentury je výhled hodnocení stabilní.

Mezi ostatními položkami aktiv zaznamenal významnější nárůst dlouhodobý hmotný majetek (+229,7 mil. Kč), především pozemky (+131,3 mil. Kč) a stavby (+80,5 mil. Kč). Pozemková bilance podniku je za uplynulý rok pozitivní i přes vydání části pozemků obcím díky převodům z Agentury pro hospodaření s nemovitým majetkem (příspěvková organizace MO).

Výsledek hospodaření VLS před zdaněním ve výši 359 756 781,19 Kč se po zaúčtování rezervy na daň z příjmů (-126 000 000,00 Kč),



doučtování rozdílů mezi rezervou na daň z příjmu z roku 2014 a skutečně odvedenou daní (-1 962 440,00 Kč) a proúčtování odložené daně (-7 543 468,39 Kč) dostává na hodnotu 224 250 872,80 Kč čistého zisku k rozdělení.

Příloha účetní závěrky je součástí dokumentů ukládaných v elektronické podobě v obchodním rejstříku a je tamtéž ke stažení.

ROZVAHA

Aktiva (v tisících Kč)

Datum sestavení k 31. 12. 2015

| | Běžné účetní období | | | Minulé období |
|--|---------------------|-------------------|------------------|------------------|
| | Brutto | Korekce | Netto | Netto |
| Aktiva celkem | 10 947 588 | -1 983 568 | 8 964 020 | 8 222 882 |
| A Pohledávky za upsaný vlastní kapitál | | | | |
| B Dlouhodobý majetek | 8 821 442 | -1 977 740 | 6 843 702 | 6 611 687 |
| B.I. Dlouhodobý nehmotný majetek | 114 236 | -72 932 | 41 304 | 38 990 |
| B.I.1. Zřizovací výdaje | | | | |
| B.I.2. Nehmotné výsledky výzkumu a vývoje | | | | |
| B.I.3. Software | 39 164 | -35 100 | 4 064 | 812 |
| B.I.4. Ocenitelná práva | 18 293 | -13 474 | 4 819 | 3 791 |
| B.I.5. Goodwill | | | | |
| B.I.6. Jiný dlouhodobý nehmotný majetek | 51 807 | -24 358 | 27 449 | 28 523 |
| B.I.7. Nedokončený dlouhodobý nehmotný majetek | 4 972 | | 4 972 | 5 864 |
| B.I.8. Poskytnuté zálohy na dlouhodobý nehmotný majetek | | | | |
| B.II. Dlouhodobý hmotný majetek | 8 707 206 | -1 904 808 | 6 802 398 | 6 572 697 |
| B.II.1. Pozemky | 5 431 879 | | 5 431 879 | 5 300 553 |
| B.II.2. Stavby | 2 288 027 | -1 187 443 | 1 100 584 | 1 020 072 |
| B.II.3. Samostatné movité věci a soubory movitých věcí | 861 661 | -693 217 | 168 444 | 166 094 |
| B.II.4. Pěstitelské celky trvalých porostů | 63 | -31 | 32 | 38 |
| B.II.5. Dospělá zvířata a jejich skupiny | 44 823 | -23 931 | 20 892 | 19 421 |
| B.II.6. Jiný dlouhodobý hmotný majetek | 240 | -186 | 54 | 88 |
| B.II.7. Nedokončený dlouhodobý hmotný majetek | 80 484 | | 80 484 | 66 402 |
| B.II.8. Poskytnuté zálohy na dlouhodobý hmotný majetek | 29 | | 29 | 29 |
| B.II.9. Oceňovací rozdíl k nabytému majetku | | | | |
| B.III. Dlouhodobý finanční majetek | | | | |
| B.III.1. Podíly v ovládaných a řízených osobách | | | | |
| B.III.2. Podíly v účetních jednotkách pod podstatným vlivem | | | | |
| B.III.3. Ostatní dlouhodobé cenné papíry a podíly | | | | |
| B.III.4. Půjčky a úvěry - ovládající/řídící osoba, podst. vliv | | | | |
| B.III.5. Jiný dlouhodobý finanční majetek | | | | |
| B.III.6. Pořizovaný dlouhodobý finanční majetek | | | | |
| B.III.7. Poskytnuté zálohy na dlouhodobý finanční majetek | | | | |

| | | Běžné účetní období | | | Minulé období |
|----------|---|---------------------|---------------|------------------|------------------|
| | | Brutto | Korekce | Netto | Netto |
| C | Oběžná aktiva | 2 110 959 | -5 828 | 2 105 131 | 1 599 536 |
| C.I. | Zásoby | 119 621 | -545 | 119 076 | 113 960 |
| C.I.1. | Materiál | 17 906 | -545 | 17 361 | 20 227 |
| C.I.2. | Nedokončená výroba a polotovary | 66 705 | | 66 705 | 55 417 |
| C.I.3. | Výrobky | 14 467 | | 14 467 | 17 884 |
| C.I.4. | Mladá a ostatní zvířata a jejich skupiny | 20 403 | | 20 403 | 20 249 |
| C.I.5. | Zboží | 140 | | 140 | 183 |
| C.I.6. | Poskytnuté zálohy na zásoby | | | | |
| C.II. | Dlouhodobé pohledávky | 19 402 | | 19 402 | 24 963 |
| C.II.1. | Pohledávky z obchodních vztahů | 18 053 | | 18 053 | 24 963 |
| C.II.2. | Pohledávky - ovládající a řídicí osoba | | | | |
| C.II.3. | Pohledávky - podstatný vliv | | | | |
| C.II.4. | Pohledávky za společníky, členy družstva a sdružení | | | | |
| C.II.5. | Dlouhodobé poskytnuté zálohy | 1 349 | | 1 349 | |
| C.II.6. | Dohadné účty aktivní | | | | |
| C.II.7. | Jiné pohledávky | | | | |
| C.II.8. | Odložená daňová pohledávka | | | | |
| C.III. | Krátkodobé pohledávky | 280 828 | -5 283 | 275 545 | 255 251 |
| C.III.1. | Pohledávky z obchodních vztahů | 181 564 | -3 524 | 178 040 | 152 283 |
| C.III.2. | Pohledávky - ovládající a řídicí osoba | | | | |
| C.III.3. | Pohledávky - podstatný vliv | | | | |
| C.III.4. | Pohledávky za společníky, členy družstva a sdružení | | | | |
| C.III.5. | Sociální zabezpečení a zdravotní pojištění | | | | |
| C.III.6. | Stát - daňové pohledávky | 27 502 | | 27 502 | 2 829 |
| C.III.7. | Krátkodobé poskytnuté zálohy | 6 119 | | 6 119 | 6 341 |
| C.III.8. | Dohadné účty aktivní | 48 339 | | 48 339 | 72 320 |
| C.III.9. | Jiné pohledávky | 17 304 | -1 759 | 15 545 | 21 478 |
| C.IV. | Krátkodobý finanční majetek | 1 691 108 | | 1 691 108 | 1 205 362 |
| C.IV.1. | Peníze | 3 161 | | 3 161 | 4 795 |
| C.IV.2. | Účty v bankách | 1 687 947 | | 1 687 947 | 1 200 567 |
| C.IV.3. | Krátkodobé cenné papíry a podíly | | | | |
| C.IV.4. | Pořizovaný krátkodobý finanční majetek | | | | |
| D.I. | Časové rozlišení | 15 187 | | 15 187 | 11 659 |
| D.I.1. | Náklady příštích období | 4 649 | | 4 649 | 2 484 |
| D.I.2. | Komplexní náklady příštích období | | | | |
| D.I.3. | Příjmy příštích období | 10 538 | | 10 538 | 9 175 |

ROZVAHA

Pasiva (v tisících Kč)

Datum sestavení k 31. 12. 2015

| | Běžné účetní období Netto | Minulé období Netto |
|--|------------------------------|------------------------|
| Pasiva celkem | 8 964 020 | 8 222 882 |
| A Vlastní kapitál | 7 744 524 | 7 314 183 |
| A.I. Základní kapitál | 1 612 000 | 1 612 000 |
| A.I.1. Základní kapitál | 1 612 000 | 1 612 000 |
| A.I.2. Vlastní akcie a vlastní obchodní podíly | | |
| A.I.3. Změny základního kapitálu | | |
| A.II. Kapitálové fondy | 5 024 139 | 4 799 588 |
| A.II.1. Emisní ážio | | |
| A.II.2. Ostatní kapitálové fondy | 5 024 139 | 4 799 588 |
| A.II.3. Oceňovací rozdíly z přecenění majetku a závazků | | |
| A.II.4. Oceňovací rozdíly z přecenění při přeměnách | | |
| A.II.5. Rozdíly z přeměn obchodních korporací | | |
| A.II.6. Rozdíly z ocenění při přeměnách obchodních korporací | | |
| A.III. Rezervní fondy, nedělitelný fond, ost. fondy ze zisku | 526 197 | 524 659 |
| A.III.1. Zákonný rezervní fond / Nedělitelný fond | 505 809 | 505 809 |
| A.III.2. Statutární a ostatní fondy | 20 388 | 18 850 |
| A.IV. Výsledek hospodaření minulých let | 357 937 | 168 198 |
| A.IV.1. Nerozdělený zisk minulých let | 357 937 | 168 198 |
| A.IV.2. Neuhrazená ztráta minulých let | | |
| A.IV.3. Jiný výsledek hospodaření minulých let | | |
| A.V.1. Výsledek hospodaření běžného účetního období | 224 251 | 209 738 |
| A.V.2. Rozhodnuto o zálohách na výplatu podílu na zisku | | |
| B. Cizí zdroje | 1 209 418 | 895 752 |
| B.I. Rezervy | 1 036 545 | 744 270 |
| B.I.1. Rezervy podle zvláštních právních předpisů | 318 163 | 354 792 |
| B.I.2. Rezerva na důchody a podobné závazky | | |
| B.I.3. Rezerva na daň z příjmů | 49 831 | |
| B.I.4. Ostatní rezervy | 668 551 | 389 478 |

| | | Běžné účetní období | Minulé období |
|---------------|--|---------------------|----------------|
| | | Netto | Netto |
| B.II. | Dlouhodobé závazky | 17 430 | 9 887 |
| B.II.1. | Závazky z obchodních vztahů | | |
| B.II.2. | Závazky - ovládající a řídicí osoba | | |
| B.II.3. | Závazky - podstatný vliv | | |
| B.II.4. | Závazky za společníky, členy družstva a sdružení | | |
| B.II.5. | Dlouhodobé přijaté zálohy | | |
| B.II.6. | Vydané dluhopisy | | |
| B.II.7. | Dlouhodobé směnky k úhradě | | |
| B.II.8. | Dohadné účty pasivní | | |
| B.II.9. | Jiné závazky | | |
| B.II.10. | Odložený daňový závazek | 17 430 | 9 887 |
| B.III. | Krátkodobé závazky | 155 443 | 141 595 |
| B.III.1. | Závazky z obchodních vztahů | 50 781 | 50 253 |
| B.III.2. | Závazky - ovládající a řídicí osoba | | |
| B.III.3. | Závazky - podstatný vliv | | |
| B.III.4. | Závazky za společníky, členy družstva a sdružení | | |
| B.III.5. | Závazky k zaměstnancům | 43 814 | 47 754 |
| B.III.6. | Závazky ze soc. zabezpečení a zdrav. pojištění | 23 231 | 25 494 |
| B.III.7. | Stát - daňové závazky a dotace | 10 513 | 7 974 |
| B.III.8. | Krátkodobé přijaté zálohy | 14 143 | 2 313 |
| B.III.9. | Vydané dluhopisy | | |
| B.III.10. | Dohadné účty pasivní | 4 942 | 4 225 |
| B.III.11. | Jiné závazky | 8 019 | 3 582 |
| B.IV. | Bankovní úvěry a výpomoci | | |
| B.IV.1. | Bankovní úvěry dlouhodobé | | |
| B.IV.2. | Krátkodobé bankovní úvěry | | |
| B.IV.3. | Krátkodobé finanční výpomoci | | |
| C.I. | Časové rozlišení | 10 078 | 12 947 |
| C.I.1. | Výdaje příštích období | 3 232 | 7 291 |
| C.I.2. | Výnosy příštích období | 6 846 | 5 656 |

VÝKAZ ZISKU A ZTRÁT

(v tisících Kč)

Datum sestavení k 31. 12. 2015

| | | Běžné účetní období | Minulé období |
|--------|---|---------------------|---------------|
| I. | Tržby za prodej zboží | 1 383 | 1 174 |
| A. | Náklady vynaložené na prodané zboží | 727 | 645 |
| + | Obchodní marže | 656 | 529 |
| II. | Výkony | 2 248 884 | 2 174 012 |
| II. 1. | Tržby za prodej vlastních výrobků a služeb | 2 225 125 | 2 168 859 |
| II. 2. | Změna stavu zásob vlastní činnosti | 8 184 | -7 916 |
| II. 3. | Aktivace | 15 575 | 13 069 |
| B. | Výkonová spotřeba | 809 695 | 860 092 |
| B.1. | Spotřeba materiálu a energie | 191 439 | 207 185 |
| B.2. | Služby | 618 256 | 652 907 |
| + | Přidaná hodnota | 1 439 845 | 1 314 449 |
| C. | Osobní náklady | 835 563 | 845 021 |
| C.1. | Mzdové náklady | 598 622 | 605 017 |
| C.2. | Odměny členům orgánů společnosti a družstva | 54 | 82 |
| C.3. | Náklady na sociální zabezpečení a zdrav. pojištění | 202 946 | 204 380 |
| C.4. | Sociální náklady | 33 941 | 35 542 |
| D. | Daně a poplatky | 11 627 | 10 908 |
| E. | Odpisy dlouhodobého nehmotného a hmotného majetku | 140 106 | 132 843 |
| III. | Tržby z prodeje dlouhodobého majetku a materiálu | 48 832 | 39 298 |
| III.1. | Tržby z prodeje dlouhodobého majetku | 48 372 | 38 649 |
| III.2. | Tržby z prodeje materiálu | 460 | 649 |
| F. | Zůstatková cena prodaného dl. majetku a materiálu | 10 253 | 9 942 |
| F.1. | Zůstatková cena prodaného dlouhodobého majetku | 9 023 | 8 342 |
| F.2. | Prodaný materiál | 1 230 | 1 600 |
| G. | Změna stavu rezerv, oprav. položek, nákladů. př. období | 243 019 | 183 773 |
| IV. | Ostatní provozní výnosy | 123 298 | 126 611 |
| H. | Ostatní provozní náklady | 16 362 | 16 829 |
| V. | Převod provozních výnosů | | |
| I. | Převod provozních nákladů | | |
| * | Provozní výsledek hospodaření | 355 045 | 281 042 |
| VI. | Tržby z prodeje cenných papírů a podílů | | |
| J. | Prodané cenné papíry a podíly | | |
| VII. | Výnosy z dlouhodobého finančního majetku | | |
| VII. 1 | Výnosy z podílů v ovlád. osob., účet. jed. podst. vliv | | |
| VII. 2 | Výnosy z ost. dlouhodobých cenných papírů a podílů | | |
| VII. 3 | Výnosy z ostatního dlouhodobého finančního majetku | | |
| VIII. | Výnosy z krátkodobého finančního majetku | | |
| K. | Náklady z finančního majetku | | |
| IX. | Výnosy z přecenění cenných papírů a derivátů | | |
| L. | Náklady z přecenění cenných papírů a derivátů | | |
| M. | Změna stavu rezerv a opr. pol. ve finanční oblasti | | |

| | | Běžné účetní období | Minulé období |
|-------|---|---------------------|---------------|
| X. | Výnosové úroky | 6 140 | 7 456 |
| N. | Nákladové úroky | 1 | 2 |
| XI. | Ostatní finanční výnosy | 193 | 656 |
| O. | Ostatní finanční náklady | 1 621 | 2 315 |
| XII. | Převod finančních výnosů | | |
| P. | Převod finančních nákladů | | |
| * | Finanční výsledek hospodaření | 4 711 | 5 795 |
| Q. | Daň z příjmů za běžnou činnost | 135 505 | 77 099 |
| Q.1. | - splatná | 127 962 | 74 640 |
| Q.2. | - odložená | 7 543 | 2 459 |
| ** | Výsledek hospodaření za běžnou činnost | 224 251 | 209 738 |
| XIII. | Mimořádné výnosy | | |
| R. | Mimořádné náklady | | |
| S. | Daň z příjmů z mimořádné činnosti | | |
| S.1. | - splatná | | |
| S.2. | - odložená | | |
| * | Mimořádný výsledek hospodaření | | |
| T. | Převod podílu na výsledku hosp. společníkům (+/-) | | |
| *** | Výsledek hospodaření za účetní období(+/-) | 224 251 | 209 738 |
| **** | Výsledek hospodaření před zdaněním | 359 756 | 286 837 |



PŘEHLED O PENĚŽNÍCH TOCÍCH

(v tisících Kč)

Datum sestavení k 31. 12. 2015

| | 31. 12. 2015 | 31. 12. 2014 |
|---|--------------|--------------|
| P. Stav peněžních prostředků a ekvivalentů na začátku období | 1 205 362 | 1 152 523 |
| Z. Účetní zisk nebo ztráta z běžné činnosti před zdaněním | 359 756 | 286 837 |
| A.1. Úpravy o nepeněžní operace | 337 637 | 270 134 |
| A.1.1. Odpisy stálých aktiv a umořování opravné položky k nabytému majetku | 140 106 | 132 843 |
| A.1.2. Změna stavu opravných položek, rezerv | 243 019 | 174 101 |
| A.1.3. Zisk z prodeje stálých aktiv | -39 349 | -29 356 |
| A.1.4. Výnosy z podílů na zisku | | |
| A.1.5. Vyúčtované nákladové úroky s výjimkou kapitalizovaných a vyúčtované výnosové úroky | -6 139 | -7 454 |
| A.1.6. Případné úpravy o ostatní nepeněžní operace | | |
| A. * Čistý peněžní tok z provozní činnosti před zdaněním a změnami | 697 393 | 556 971 |
| A.2. Změna stavu nepeněžních složek pracovního kapitálu | -13 985 | 10 424 |
| A.2.1. Změna stavu pohledávek z provozní činnosti, přechodných účtů aktiv | 31 980 | 10 292 |
| A.2.2. Změna stavu krátkodobých závazků z provozní činnosti, přechodných účtů pasiv | -40 814 | -8 884 |
| A.2.3. Změna stavu zásob | -5 151 | 9 016 |
| A.2.4. Změna stavu krátkodobého fin. majetku nespádajícího do peněžních prostř. a ekvivalentů | | |
| A. ** Čistý peněžní tok z provozní činnosti před zdaněním a mimořádnými položkami | 683 408 | 567 395 |
| A.3. Vyplacené úroky s výjimkou kapitalizovaných | -1 | -2 |
| A.4. Přijaté úroky | 6 140 | 7 456 |
| A.5. Zaplacená daň z příjmů za běžnou činnost a doměrky daně za minulá období | -76 169 | -77 099 |
| A.6. Příjmy a výdaje spojené s mimořádným hospodářským výsledkem včetně daně z příjmů | | |
| A.7. Přijaté podíly na zisku | | |
| A. *** Čistý peněžní tok z provozní činnosti | 613 378 | 497 750 |
| B.1. Výdaje s pořízením stálých aktiv | -157 542 | -117 252 |
| B.2. Příjmy z prodeje stálých aktiv | 48 372 | 29 356 |
| B.3. Půjčky a úvěry spřízněným osobám | | |
| B. *** Čistý peněžní tok vztahující se k investiční činnosti | -109 170 | -87 896 |
| C.1. Změna stavu dlouhodobých, popř. krátkodobých závazků | | 2 460 |
| C.2. Dopady změn vlastního jmění na peněžní prostředky | -18 462 | -359 475 |
| C.2.1. Zvýšení peněžních prostředků z důvodů zvýšení základního kapitálu, ážia atd. | | |
| C.2.2. Vyplacení podílů na vlastním jmění společníkům | | |
| C.2.3. Další vklady peněžních prostředků společníků a akcionářů | | |
| C.2.4. Úhrada ztráty společníky | | |
| C.2.5. Přímé platby na vrub fondů | -18 462 | |
| C.2.6. Vyplacené podíly na zisku včetně zaplacené daně | | -359 475 |
| C.3. Přijaté dividendy a podíly na zisku | | |
| C. *** Čistý peněžní tok vztahující se k finanční činnosti | -18 462 | -357 015 |
| F. Čisté zvýšení, resp. snížení peněžních prostředků | 485 746 | 52 839 |
| R. Stav peněžních prostředků a ekvivalentů na konci období | 1 691 108 | 1 205 362 |

LESNÍ PEDAGOGIKA

Obecně:

Lesní pedagogika v roce 2015 zaznamenala řadu významných změn. Na začátku roku bylo na ŘSP zřízeno funkční místo lesní pedagog. Jeho úkolem bylo vypracovat a uvést v život jednotnou koncepci lesní pedagogiky na následující roky, která by standardizovala aktivity lesní pedagogiky na jednotlivých divizích, navrhla základní vybavení a pomůcky pro LP a stala se hlavním informačním zdrojem pro lesní pedagogy našeho podniku.

Dalším důležitým rozhodnutím bylo zřídit místa divizních lesních pedagogů, jejichž pracovním úkolem je naplňovat požadavky koncepce lesní pedagogiky. Divizní lesní pedagogové jsou zaměstnání na poloviční úvazek, na některých divizích tvoří druhou půlku úvazku jiná činnost (účetnictví apod.).

Hlavní myšlenkou celé změny byla potřeba pozvednout úroveň lesní pedagogiky podniku tak, aby svým rozsahem byla adekvátní velikosti, významu a historii Vojenských lesů a statků ČR, s. p.

CO SE PODAŘILO:

- ◆ Byla vytvořena jednotná koncepce lesní pedagogiky do roku 2020
- ◆ Všechny divize mají svého lesního pedagoga
- ◆ Divizní lesní pedagogové absolvovali základní kurz lesní pedagogiky na SLŠ Hranice
- ◆ Někteří lesní pedagogové absolvovali i rozšiřující kurz LP na SLŠ Hranice
- ◆ Pořídit základní výbavu lesních pedagogů
- ◆ Sjednotit a navýšit portfolio výukových pomůcek
- ◆ Navýšit počet spolupracujících školských zařízení
- ◆ Na mnoha divizích již poptávka po programech LP převyšuje nabídku
- ◆ Vytvořit jednotné letáky s nabídkou programů LP pro každou divizi
- ◆ LP mají k dispozici disk pro sdílení fotografií, výukových materiálů a programů LP
- ◆ Došlo k významnému nárůstu akcí (o 71 %) i počtu návštěvníků programů LP (o 47 %)
- ◆ Výrazný nárůst klasických akcí v lese (o 68 %)

| Přehled akcí LP 2014 | Počet akcí | Počet účastníků | Přehled akcí LP 2015 | Počet akcí | Počet účastníků |
|-----------------------------------|------------|-----------------|-----------------------------------|------------|-----------------|
| Klasické akce v lese | 63 | 2 119 | Klasické akce v lese | 106 | 3 131 |
| Hromadné akce (výstavy, veletrhy) | 35 | 10 170 | Hromadné akce (výstavy, veletrhy) | 62 | 14 942 |
| Celkem | 98 | 12 289 | Celkem | 168 | 18 073 |

HROMADNÉ AKCE:

- ◆ Zapojení VLS do soutěže YPEF (Hořovice, Mimoň)
- ◆ Do lesa s lesníkem (Hořovice, Mimoň) – spolupráce s Nadací Dřevo pro život
- ◆ Natura Viva
- ◆ Festival dřeva – účast LP v Ostravě i v Ústí nad Labem
- ◆ Flora Olomouc
- ◆ Řezbářské České Budějovice – ve spolupráci s Nadací Dřevo pro život
- ◆ NZM Praha – účast LP na výstavě Les, příběhy stromů a lidí

DOTACE Z EU V OBLASTI LESNÍHO, VODNÍHO HOSPODÁŘSTVÍ A KRAJINNÁ OPATŘENÍ

Rok 2015 představoval v oblasti dotací z EU přelomové období, neboť byly dokončovány a uzavírány projekty z programového období 2007–2013 a zároveň probíhala příprava na podání žádostí o dotaci v rámci nového programového období 2014–2020. Celkem bylo v roce 2015 dokončeno a proplaceno 12 projektů ve výši 37 753 035,35 Kč, a to:

- ◆ šest projektů z Operačního programu Životní prostředí 2007–2013 ve výši 12 306 030,35 Kč (jednalo se o fázové projekty, jejichž část byla již proplacena v roce 2014, a to ve výši 4 823 614,75 Kč) a
- ◆ šest projektů z Programu rozvoje venkova 2007–2013 ve výši 25 447 005 Kč.

Detailní soupis dokončených a proplacených projektů v roce 2015 je znázorněn v následujících tabulkách:

PROJEKTY Z OPERAČNÍHO PROGRAMU ŽIVOTNÍ PROSTŘEDÍ 2007–2013

| Název projektu | Divize | Rok podání žádosti | Procento dotace | Proplacená dotace 2015 | Proplacena I. fáze projektu 2014 |
|--|--------------|--------------------|-----------------|------------------------|----------------------------------|
| Výchova lesních porostů se zaměřením na podporu melioračních a zpevňujících dřevin v oblasti Doupovské hory | K. Vary | 2011 | 90 | 6 939 683,32 | 656 591,82 |
| Zvýšení biodiverzity luk v EVL Hradiště | K. Vary | 2011 | 90 | 353 420,86 | 1 527 723,47 |
| Zvýšení biodiverzity tradičních sadů v EVL Hradiště | K. Vary | 2011 | 90 | 524 785,50 | 964 912,50 |
| Výsadba alejí Židlov – II. etapa | Mimoň | 2012 | 90 | 2 010 159,79 | 1 077 306,57 |
| Opatření k regulaci a likvidaci populací invazních druhů rostlin v bývalém vojenském výcvikovém prostoru Ralsko a v dalších lokalitách ve správě VLS ČR, s. p. | Mimoň | 2012 | 90 | 631 879,92 | 2 911 64,09 |
| Zvýšení biodiverzity lesních porostů ve vojenském újezdu Libavá | Lipník n. B. | 2012 | 90 | 1 846 100,96 | 305 916,30 |
| Celkem | | | | 12 306 030,35 | 4 823 614,75 |

PROJEKTY Z PROGRAMU ROZVOJE VENKOVA 2007–2013

| Název projektu | Divize | Rok podání žádosti | Procento dotace | Proplacená dotace 2015 |
|---|--------------|--------------------|-----------------|------------------------|
| Preventivní protipovodňová opatření ve VÚ Libavá | Lipník n. B. | 2012 | 100 | 3 073 785,00 |
| Preventivní protipovodňová opatření na vodních tocích na území VÚ Březina | Plumlov | 2012 | 100 | 5 220 218,00 |
| Odstranění škod způsobených povodněmi v roce 2013 u VLS ČR, s. p., divize Plumlov | Plumlov | 2013 | 100 | 8 405 000,00 |
| Preventivní protipovodňová opatření na vodním toku Malá Haná | Plumlov | 2013 | 100 | 3 984 599,00 |
| Most na komunikaci Čemoleská Horní přes Uhlíkovský potok | H. Planá | 2013 | 90 | 2 407 803,00 |
| Most přes Blanici na komunikaci Drážka | H. Planá | 2013 | 100 | 2 355 600,00 |
| Celkem | | | | 25 447 005,00 |

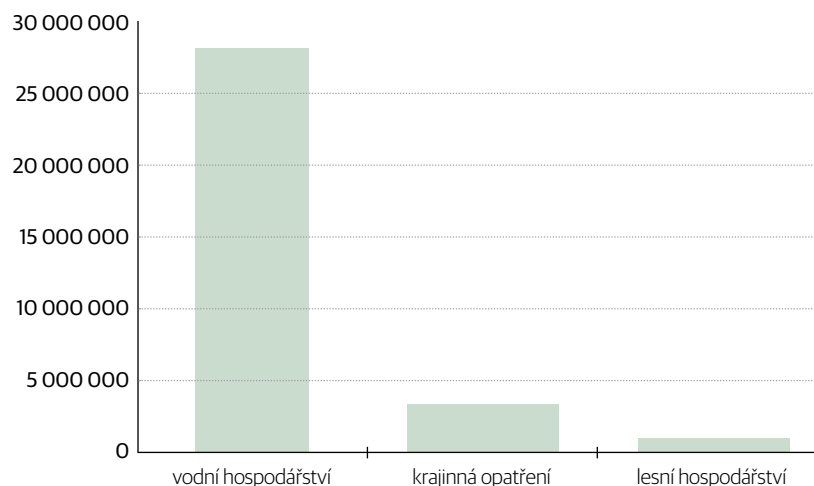
V rámci poslední výzvy Operačního programu Životní prostředí 2007–2013 byly podány poslední dvě žádosti o dotaci na projekty výstavby vodních nádrží na divizi Lipník nad Bečvou, které byly následně schváleny a do konce roku 2015 byla také dokončena realizace. Proplaceny budou v I. kv. roku 2016:

PROJEKTY V POSLEDNÍ VÝZVĚ OPERAČNÍHO PROGRAMU ŽIVOTNÍ PROSTŘEDÍ 2007–2013

| Název projektu | Divize | Rok podání žádosti | Procento dotace | Výše dotace 2015 |
|--------------------------------------|--------------|--------------------|-----------------|---------------------|
| Výstavba vodní nádrže Městský les | Lipník n. B. | 2015 | 70 | 1 629 258,70 |
| Výstavba vodní nádrže Bělidla spodní | Lipník n. B. | 2015 | 70 | 2 359 948,50 |
| Celkem | | | | 3 989 207,20 |

ALOKACE DOTACÍ V ROCE 2015 PODLE OBLASTÍ (V KČ)

Největší alokaci dotací zaznamenala u VLS ČR, s. p., v roce 2015 oblast vodního hospodářství (29 436 212,20 korun), a to prostřednictvím realizovaných preventivních protipovodňových opatření. Přidělené dotace podle oblastí jsou znázorněny v následujícím grafu:



FOTODOKUMENTACE PROJEKTŮ DOKONČENÝCH V ROCE 2015



Preventivní protipovodňová opatření na vodním toku Malá Haná, divize Plumlov



Most přes Blanici na komunikaci Drážka, divize Horní Planá



Zvýšení biodiverzity tradičních sadů v EVL Hradiště, divize Karlovy Vary



Zvýšení biodiverzity lesních porostů ve vojenském újezdu Libavá





3EC International, s.r.o.
Hornoměřolupská 518/68, 102 00 Praha 10, Česká republika

CERTIFIKÁT

Tento certifikát potvrzuje, že systém managementu kvality společnosti

Vojenské lesy a statky ČR, s.p.

Pod Juliskou 5, 160 64 Praha 6
Česká republika

splňuje požadavky normy:

ČSN EN ISO 9001:2009

Rozsah certifikace:

ČINNOSTI LESNICTVÍ
TVORBA A OBNOVA LESNÍCH HOSPODÁŘSKÝCH PLÁNŮ
ČINNOST ODBORNÉHO LESNÍHO HOSPODÁŘE
NAKLÁDÁNÍ SE SEMENY A SAZENICEMI LESNÍCH DŘEVIN
ZPRACOVÁNÍ DŘÍVÍ A OBCHOD SE DŘÍVÍM
ZEMĚDĚLSKÁ ČINNOST ZAHRNÚJÍCÍ ROSTLINNOU VÝROBU A CHOV SKOTU
SPRÁVA NEMOVITOSTÍ
VÝKON SLUŽBY OSTRAHY MAJETKU A OSOB
PROJEKTOVÁNÍ A ŘÍZENÍ STAVEB K ZAJIŠTĚNÍ PLNĚNÍ FUNKCÍ LESA A ÚDRŽBY
INFRASTRUKTURY STÁTNÍHO PODNIKU

Číslo certifikátu: Q-0847C/14 Datum vystavení certifikátu: 24.03.2014 Datum počátečního schválení: 08.04.2004

Za předpokladu udržování efektivního systému managementu kvality ve společnosti platí tento certifikát od 24.03.2014 do 23.03.2017. Pro ověření platnosti certifikátu můžete kontaktovat kancelář 3EC International na čísle: + 420 2 6719 9926.




za certifikační orgán





3EC International, s.r.o.
Hornoměcholupská 518/68, 102 00 Praha 10, Česká republika

CERTIFIKÁT

Tento certifikát potvrzuje, že systém managementu environmentu společnosti

Vojenské lesy a statky ČR, s.p.

Pod Juliskou 5, 160 64 Praha 6
Česká republika

splňuje požadavky normy:

ČSN EN ISO 14001:2005

Rozsah certifikace:

**ČINNOSTI LESNICTVÍ
TVORBA A OBNOVA LESNÍCH HOSPODÁŘSKÝCH PLÁNŮ
ČINNOST ODBORNÉHO LESNÍHO HOSPODÁŘE
NAKLÁDÁNÍ SE SEMENY A SAZENICEMI LESNÍCH DŘEVIN
ZPRACOVÁNÍ DŘÍVÍ A OBCHOD SE DŘÍVÍM
ZEMĚDĚLSKÁ ČINNOST ZAHRNÚJÍCÍ ROSTLINNOU VÝROBU A CHOV SKOTU
SPRÁVA NEMOVITOSTÍ
VÝKON SLUŽBY OSTRAHY MAJETKU A OSOB
PROJEKTOVÁNÍ A ŘÍZENÍ STAVEB K ZAJIŠTĚNÍ PLNĚNÍ FUNKCÍ LESA A ÚDRŽBY
INFRASTRUKTURY STÁTNÍHO PODNIKU**

Číslo certifikátu: E-0391C/14 Datum vystavení certifikátu: 24.03.2014 Datum počátečního schválení: 05.01.2006

Za předpokladu udržování efektivního systému environmentálního managementu ve společnosti platí tento certifikát od 24.03.2014 do 23.03.2017.

Pro ověření platnosti certifikátu můžete kontaktovat kancelář 3EC International na čísle: + 420 2 6719 9926.



za certifikační orgán





3EC International, s.r.o.
Homoměřolupská 518/68, 102 00 Praha 10, Česká republika

CERTIFIKÁT

Tento certifikát potvrzuje, že systém managementu BOZP společnosti

Vojenské lesy a statky ČR, s.p.

Pod Juliskou 5, 160 64 Praha 6
Česká republika

splňuje požadavky normy:

ČSN OHSAS 18001:2008

Rozsah certifikace:

ČINNOSTI LESNICTVÍ
TVORBA A OBNOVA LESNÍCH HOSPODÁŘSKÝCH PLÁNŮ
ČINNOST ODBORNÉHO LESNÍHO HOSPODÁŘE
NAKLÁDÁNÍ SE SEMENY A SAZENICEMI LESNÍCH DŘEVIN
ZPRACOVÁNÍ DŘEVÍ A OBCHOD SE DŘEVÍM
ZEMĚDĚLSKÁ ČINNOST ZAHRNÚJÍCÍ ROSTLINNOU VÝROBU A CHOV SKOTU
SPRÁVA NEMOVITOSTÍ
VÝKON SLUŽBY OSTRAHY MAJETKU A OSOB
PROJEKTOVÁNÍ A ŘÍZENÍ STAVEB K ZAJIŠTĚNÍ PLNĚNÍ FUNKCÍ LESA A ÚDRŽBY
INFRASTRUKTURY STÁTNÍHO PODNIKU

Číslo certifikátu: S-0275C/14 Datum vystavení certifikátu: 24.03.2014 Datum počátečního schválení: 05.01.2006

Za předpokladu udržování efektivního systému managementu BOZP ve společnosti platí tento certifikát od 24.03.2014 do 23.03.2017. Pro ověření platnosti certifikátu můžete kontaktovat kancelář 3EC International na čísle: + 420 2 6719 9926



za certifikační orgán





3EC International, s.r.o.
Hornoměřolupská 518/68, 102 00 Praha 10, Česká republika

CERTIFIKÁT

Tento certifikát potvrzuje, že v souladu s certifikačním schématem podle CFCS 2003:2012, kap. 8 až 14 proces ověřování spotřebitelského řetězce lesních produktů (Chain-of-Custody of Forest Based Product) podle platných pravidel PEFC Česká republika společnosti

Vojenské lesy a statky ČR, s.p.
Pod Juliskou 5, 160 64 Praha 6
Česká republika

splňuje požadavky normativního dokumentu:

PEFC ST 2002:2013 / TD CFCS 2002:2013

použitá metoda: objemový kredit

Rozsah certifikace:

NAKUPOVÁNÍ, VÝROBA, ZPRACOVÁNÍ, DOPRAVA A PRODEJ DŘEVNÍ HMOTY A LESNÍCH PRODUKTŮ.

Produkty, na něž se vztahuje spotřebitelský řetězec:

- surové dříví

Číslo certifikátu: C-0198C/14

Datum vystavení certifikátu: 14.04.2014

Datum počátečního schválení: 13.10.2006

Za předpokladu pravidelného každoročního dozoru 3EC International, s.r.o. za účelem potvrzovat uspokojivé udržování funkčnosti systému C-o-C ve společnosti platí tento certifikát od 14.04.2014 do 13.04.2017. Pro ověření platnosti certifikátu můžete kontaktovat kancelář 3EC International na čísle: + 420 2 6719 9926, resp. www.pefc.cz. Informace o platnosti referenčních dokumentů na www.pefc.org.



za certifikační orgán



№ 0217

Moody's Investors Service

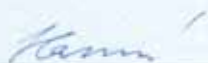
PŘÍZNÁVÁ SPOLEČNOSTI

Vojenské lesy a statky ČR, s.p.

MOODY'S RATING:

Aaa.cz

V Praze dne 20. Ledna 2015



vedoucí analytik
MOODY'S INVESTORS SERVICE LIMITED



ředitel organizační složky
MOODY'S INVESTORS SERVICE LIMITED

MOODY'S
INVESTORS SERVICE

*Rating udělený výše je platný ke dni udělení.
Tento rating však může být na základě různých
událostí změněn nebo ukončen.*



ADUKO s.r.o.

Cj.:15392/28/16

Zpráva nezávislého auditora
pro zakladatele státního podniku
Vojenské lesy a statky ČR, s.p., IČ 00000205
se sídlem Praha 6, Pod Juliskou 1621/5, Dejvice, PSČ 160 00

Provedli jsme audit přiložené účetní závěrky státního podniku Vojenské lesy a statky ČR, s.p., která se skládá z rozvahy k 31.12.2015, výkazu zisku a ztráty za rok končící 31.12.2015, přehledu o změnách vlastního kapitálu za rok končící 31.12.2015 a přehledu o peněžních tocích za rok končící 31.12.2015 a přílohy této účetní závěrky, která obsahuje popis použitých podstatných účetních metod a další vysvětlující informace. Údaje o státním podniku Vojenské lesy a statky ČR, s.p. jsou uvedeny v příloze této účetní závěrky.

Odpovědnost statutárního orgánu účetní jednotky za účetní závěrku

Statutární orgán státního podniku Vojenské lesy a statky ČR, s.p. je odpovědný za sestavení účetní závěrky, která podává věrný a poctivý obraz v souladu s českými účetními předpisy, a za takový vnitřní kontrolní systém, který považuje za nezbytný pro sestavení účetní závěrky tak, aby neobsahovala významné (materiální) nesprávnosti způsobené podvodem nebo chybou.

Odpovědnost auditora

Naši odpovědnost je vyjádřit na základě našeho auditu výrok k této účetní závěrce. Audit jsme provedli v souladu se zákonem o auditorech, mezinárodními auditorskými standardy a souvisejícími aplikačními doložkami Komory auditorů České republiky. V souladu s těmito předpisy jsme povinni dodržovat etické požadavky a naplánovat a provést audit tak, abychom získali přiměřenou jistotu, že účetní závěrka neobsahuje významné (materiální) nesprávnosti.

Audit zahrnuje provedení auditorských postupů k získání důkazních informací o částkách a údajích zveřejněných v účetní závěrce. Výběr postupů závisí na úsudku auditora, zahrnujícím i vyhodnocení rizik významné (materiální) nesprávnosti údajů uvedených v účetní závěrce způsobené podvodem nebo chybou. Při vyhodnocování těchto rizik auditor posoudí vnitřní kontrolní systém relevantní pro sestavení účetní závěrky podávající věrný a poctivý obraz. Cílem tohoto posouzení je navrhnout vhodné auditorské postupy, nikoli vyjádřit se k účinnosti vnitřního kontrolního systému účetní jednotky. Audit též zahrnuje posouzení vhodnosti použitých účetních metod, přiměřenosti účetních odhadů provedených vedením i posouzení celkové prezentace účetní závěrky.

Jsmo přesvědčeni, že důkazní informace, které jsme získali, poskytují dostatečný a vhodný základ pro vyjádření našeho výroku.

Výrok auditora

Podle našeho názoru účetní závěrka podává věrný a poctivý obraz aktiv a pasiv státního podniku Vojenské lesy a statky ČR, s.p. k 31.12.2015 a nákladů a výnosů a výsledku jeho hospodaření a peněžních toků za rok končící 31.12.2015 v souladu s českými účetními předpisy.

1.

Sídlo: 17. listopadu 237 • 530 02 Pardubice • telefon: 466 511 696 • mobil: 603 502 052
Společnost je zapsána v OR u Krajského soudu v Hradci Králové, oddíl C, vložka 16020
IČ: 259 37 332 • DIČ: CZ25937332 • Osvědčení KAČR č. 349 • e-mail: aduko@aduko.cz • www.aduko.cz



Č.j.:15392/28/16

Ostatní informace

Za ostatní informace se považují informace uvedené ve výroční zprávě mimo účetní závěrku a naši zprávu auditora. Za ostatní informace odpovídá statutární orgán státního podniku.

Náš výrok k účetní závěrce se k ostatním informacím nevztahuje, ani k nim nevydáváme žádný zvláštní výrok. Přesto je však součástí našich povinností souvisejících s ověřením účetní závěrky seznámení se s ostatními informacemi a zvážení, zda ostatní informace uvedené ve výroční zprávě nejsou ve významném (materiálním) nesouladu s účetní závěrkou či našimi znalostmi o účetní jednotce získanými během ověřování účetní závěrky nebo zda se jinak tyto informace nejeví jako významně (materiálně) nesprávné. Pokud na základě provedených prací zjistíme, že tomu tak není, jsme povinni zjištěné skutečnosti uvést v naší zprávě.

V rámci uvedených postupů jsme v obdržенých ostatních informacích nic takového nezjistili.

V Pardubicích dne 7. dubna 2016

Přílohy: Rozvaha k 31.12.2015
Výkaz zisku a ztráty k 31.12.2015
Příloha k účetní závěrce k 31.12.2015



Ing. Milan Poláček
auditor, ev. č. KA ČR 1838
jednatel společnosti

2.



