



LIFE ADAPT BRDY VYVOLAL POZORNOST

str. 8

Lesnické výkony za rok 2022

str. 10

Jelení příběh z Libavé

str. 22

01

DUBEN
2023



OLŠINSKÁ DVANÁCTKA 2023

úterý 23. května 2023, Resort Olšina

**opětovně se zápočetem výsledků družstev
STŘELECKÁ SOUTĚŽ VLS**

pondělí 22. května 2023 na střelnici Uhlíkov

DÁMSKÝ TURNAJ V ADVENTURE GOLFU
(nad rámec soutěžních disciplín)

Srdečně zve: Ředitel Vojenských lesů a statků ČR, s.p.

Slovo má

Ondřej Vybíral / výrobní náměstek



Vážení kolegové, vážené kolegyně, milý čtenáři,

máme za sebou roky, ve kterých jsme v objemech umělé obnovy či těžeb lámali všechny historické podnikové rekordy. Rok, jehož první kvartál máme za sebou, věřím, že bude o hodně jiný. Podle všeho máme za sebou nekonečné kalamitní těžby, protože kůrovec podle všeho na všech frontách ustupuje. Což ovšem neznamená, že bychom především v tomto období, kdy se blíží jarní rojení, měli polevit v ostražitosti, aby se nám nestalo, že zbytek roku strávíme likvidací důsledků nedbalosti z jara.

Jinak máme před sebou rok, kdy plánujeme nejnížší výsadbu od roku 2006. Šest a půl milionu sazenic plánovaných na letošek je jen zlomkem objemu umělé obnovy z kalamitních let a také představuje nejnížší číslo v novodobé historii podniku. Tuto optimalizaci v pěstební činnosti umožní zvyšující se podíl sjí a především rostoucí podíl přirozené obnovy u VLS. Na přirozené zmlazení bude kladen důraz i letos, naším cílem je, aby se podílela na obnově více než 30 procenty, přičemž cílový stav v budoucnosti je čtyřicetiprocentní podíl, kde stále větší roli bude hrát zmlazování porostů podrobným způsobem, k čemuž by měl mimo jiné přispět letošní start Projektu Life Adapt Brdy na divizi Hořovice.

Rok 2023 bude u VLS také rokem nejnížších těžeb za posledních osmnáct let, pokud nenastanou neočekávané okolnosti. Státní podnik plánuje, že se objem výroby bude letos pohybovat mezi 760 až 800 tisíci kubíků. Při nižším objemu dříví budeme klást větší důraz na jeho sortimentaci, abychom naplnili naše ekonomická cíle. Zaměříme se především na segment nedostatkové kulatiny na tuzemském trhu, při plánování výroby se soustředíme na to, aby nedocházelo ke ztrátám kvality u vyrobených sortimentů a tím snížení realizačních cen.

Celá řada výzev nás letos čeká také v oblasti výchovy rozsáhlých mladých lesních porostů, především těch z obnovy po kalamitách v minulých letech. Také zde musí jít efektivita s kvalitou v jedné ruce.

Pokud to shrneme, menší objemy v umělé obnově i v těžbách rozhodně neznamenají, že letošní rok nebude „do čeho píchnout.“ Naopak přinese celou řadu nových výzev.

Obsah

- 3 - Slovo má
- 4 - Foto vydání
- 6 - Krátce
- 8 - Life Adapt Brdy
- 10 - Výkony podle lesnických úseků
- 14 - VLS snížily kůrovcový základ
- 15 - Rouby ze zaniklých obcí
- 16 - Sběr roubů 50 metrů nad zemí
- 18 - Klikoroh borový
- 20 - Přírodní rezervace Klobouček
- 22 - Šedesátnický jelen Pavla Zetě
- 24 - Vratislav Fugl
- 26 - Brdská výprava za sovami
- 27 - Lesní pedagogika
- 28 - Brdský kočí z VLS získal „bronz“
- 29 - Z podniku
- 34 - Fotosoutěž

Redakce

Vydává:

Vojenské lesy a statky ČR, s. p.
IČ: 00000205
Pod Juliskou 1621/5, 160 00 Praha 6
Tel.: 220 405 106
Fax: 224 310 921
E-mail: info@vls.cz
Web: www.vls.cz

Redakce:

Vojenské lesy a statky ČR, s. p.
Pod Juliskou 1621/5, 160 00 Praha 6
Tel.: 777 723 593
Fax: 224 310 921

Šéfredaktor:

Jan Sotona

Předseda redakční rady:

Ing. Pavel Češka Ph.D.

Členové redakční rady:

Jan Sotona
Pavla Kasslová

Registrace:

MK ČR E 163 15 pod zn. 14787/2005
ze dne 24. 10. 2005

Foto titulní strana:

Jan Sotona

Uzávěrka příštího čísla:

5. června 2023
Neprodejné, vychází nákladem 800 kusů.

FOTO VYDÁNÍ

Je po dešti...

Vážka čeká, až ji po jarním dešti vysuší paprsky slunce. Většina druhů vážek se v české přírodě objeví až v průběhu pozdního jara a mizí s příchodem podzimu. Šídlatku hnědou však lze zastihnout již od února až po počátek listopadu.

Foto: Lukáš Kovár



NA LESNICKÝ DEN SE OPĚT SJEDE DŘEVORUBECKÁ ELITA

Do uzávěrky přihlášek na letošní ročník národního dřevorubeckého šampionátu, který je tradičně součástí programu Lesnického dne v Ralsku na Sklené huti, zbývá ještě několik dní, již dnes je ale jasné, že se soutěž, jež je otevřená mezinárodní konkurenci, odehraje opět na špičkové úrovni. K 28. březnu podalo přihlášky 38 závodníků, mezi nimiž nechybí tuzemská i zahraniční velká jména tohoto sportovního odvětví vycházejícího z moderního lesnického řemesla. Je mezi nimi národní elita i několik zahraničních jmen ověřených tituly ze světových šampionátů.

Na Sklené huti by tak neměl třeba chybět Marek Lubas, slovenský juniorský mistr světa z polské Visly v roce 2016, jeho týmový kolega z národního týmu a mistr světa v disciplíně kácení Tomáš Kvasničák, nebo bronzový medailista ze „světáku“ Jaroslav Perveka. Pravděpodobná je také účast nejlepšího bavorského sportovního dřevorubce posledních let mistra světa Uliho Hubera.



Státní podnik by měla na mistrovství republiky reprezentovat trojice závodníků - dvojnásobný mistr republiky Jindřich Fazekaš z „domácí“ divize Mimoň, Pavel Češka z ŘSP, který

vloni vyhrál na šampionátu disciplínu „kombinovaný řez“, a dvojnásobný vicemistr republiky a člen českého reprezentačního týmu Jaroslav Štelc z divize Plumlov.



DOBROVOLNÍCI UKLIDILI BRDY

Celkem na jednatřicet tras o celkové délce 305 kilometrů vyrazili v sobotu 1. dubna do středních Brd dobrovolníci na velký jarní úklid.

Akci uspořádaly Vojenské lesy a statky ČR s podporou facebookové skupiny příznivců této přírodní lokality „CHKO Brdy“. Trasy, na které dobro-

volníci vyrazili sbírat odpadky, měly od 5 a půl do 12 kilometrů a vedly po nejméně navštěvovaných turistických cestách v přírodní lokalitě, jejíž hlavní část se veřejnosti otevřela v roce 2016 po zrušení vojenského újezdu.

Akce Uklid' Brdy 2023 navázala na jarní dobrovolnické mítinky, které

v prvních letech po otevření Brd pořádá náš státní podnik, v minulých letech se pak pořadatelství ujali správci facebookové skupiny CHKO Brdy.

„Cílem akce bylo vyčistit tyto lokality před nástupem hlavní turistické sezóny. Všem, kdo se do úklidu zapojili, patří velké díky,“ uvedl ředitel hořovické divize David Novotný.

Státní podnik zajistil pro dobrovolníky pytle a rukavice a také na závěr svezl naplněné pytle s odpadem, které dobrovolníci zanechávali na trase.



ZA SBÍRKU NA ŘSP CHODÍ DĚTI DO ZOO



Malí obyvatelé Klokánku v Hostivících, v dočasném domově pro děti v aktuální nouzi, našli díky zaměstnancům ředitelství Vojenských lesů a statků letos pod stromečkem pře-

nosnou roční permanentní vstupenku do pražské zoo a k tomu drobné upomínkové dárky. Letos se jen kvůli nemoci posunul termín předání – místo vánočního dárku šlo o „tříkrálový“ dar.

Kasička na podatelně ředitelství VLS, kam mohl kdokoliv přispět vhozením libovolného obnosu, loni udělala radost malým klientům z Hostovic u Prahy už podruhé. Zatímco v roce 2021 šlo o příspěvek na dárky, jež si jednotlivé děti přály, letos za peníze vybrané na ředitelství vyrazí všechny děti do zoologické zahrady. Vedle drobných reklamních předmětů, které děti od státního podniku dostaly navrch, se budou také moci těšit na programy s našimi lesními pedagogy.

Klokánek, provozovaný Fondem ohrožených dětí, slouží jako dočasný domov pro děti v akutní nouzi, od přechodných rodinných krizí až po týrán a zneužívání. Těm je zde poskytována rodinná péče a výchova, žijí zde ve stálém prostředí a starají se o ně stejní pečovatelé (tzv. tety).

OLŠINA NABÍZÍ VOUCHERY

Resort Olšina nově od března nabízí zaměstnancům možnost zakoupení vouchery na rekreaci, gastro služby i produkty ze Šumavy, na jejichžřízení lze využít příspěvek z fondu zaměstnavatele.



Podnikový Resort Olšina a Myslivna Uhlíkov nabízí unikátní zážitek v srdci Šumavy, kde můžete poznávat krásy nedotčené přírody v příjemném ubytování, navštívit restauraci a využít možnosti letních a zimních sportovních aktivit. Pod Olšinu nově spadá také bouda Chvalšiny s nabídkou zvěřiny z honitbě spravovaných divizí VLS Horní Planá a biohovězího z podnikových šumavských chovů. Nabídku služeb i produktů mohou nově zaměstnanci čerpat také prostřednictvím voucherů, které lze výhodně využít v rámci podnikových programů z fondu kulturních a sociálních potřeb (FKSP).

K objednání vouchery je třeba pouze zavolat na tel.: 739 485 274 nebo poslat e-mail: info@resortolsina.cz na recepci Resortu Olšina, uvést jméno, divizi, správu a zvolenou hodnotu vouchery. Resort Olšina váš požadavek zpracovává a voucher následně zašle.



SLEVY NA ZÁJEZDY CK ALEXANDRIA

Cestovní kancelář Alexandria, která se specializuje především na pobytové zájezdy v destinacích Středomořího moře, učinila Vojenským lesům a statkům ČR s.p. i letos nabídku slev pro firemní zaměstnance a jejich rodinné příslušníky. Na vybrané zájezdy Alexandrie na rok 2023 tak mohou naši zaměstnanci získat osmi procentní slevu z katalogových cen a o 5 procent levněji dosáhnou také na většinu zájezdů z „last minute“ nabídky cestovní kanceláře.

Osmiprocentní sleva z aktuálních cen se vztahuje na ceny po uplatnění všech aktuálně platných časových či jiných slev. Aktuální cenu zájezdu najdete vždy na www.alexandria.cz nebo při návštěvě pobočky cestovní kanceláře. Slevu nelze uplatnit na zájezdy, které nejsou pořádány CK ALEXANDRIA, a u vybraných leteckých zájezdů, které najdete na straně 35 (zde jsou podrobně vymezeny podmínky platnosti slevy). Stejná pravidla platí také u zájezdů Last minute.

Pokud si z nabídky CK Alexandria vyberete, stačí při návštěvě kterékoliv pobočky cestovní kanceláře prokázat, že jste zaměstnancem VLS. Prokázat totožnost lze platnou vstupní kartou zaměstnance VLS, pracovníkem, kteří ji nemají, vystaví personální oddělení za tímto účelem potvrzení o zaměstnání.

Slevová akce CK Alexandria je jednostrannou nezávaznou nabídkou, kterou zaměstnanci mohou, ale nemusí využít, a jenž státní podnik k ničemu nezavazuje. Platnost slev je od 1. února do 30. listopadu 2023.



PROGRAM LIFE ADAPT BRDY SE STAL MEDIÁLNÍM HITEM

Vojenské lesy a statky ČR zahájily v pátek 16. února projekt přeměny rozsáhlých ploch monokultur v Brdech a nejen tam na pestré lesy druhového i věkového složení. Projekt Life Adapt Brdy odstartoval symbolicky státní podnik společně s partnery terénní tiskovou konferencí na Kolvíně, které sdělovací prostředky věnovaly mimořádnou pozornost.

Všechny relevantní české vydavatelské domy, rozhlasové i televizní stanice reportovaly, že šetrné a přírodě blízké hospodaření VLS zajistí novou generaci lesa bez nutnosti holosečných těžeb. Nově vytvořené ekosystémy budou stabilnější, budou lépe odolávat škůdcům, větru i sněhu a vysoká zvěř tam nenapáchá tak velké škody. Navíc zadrží víc vody.

První fázi projektu Life Adapt Brdy spouští VLS na deseti padesátihek-

tarových demonstračních plochách v Brdech. Právě jednu z nich na plezeňské straně Brdské vrchoviny si Vojenské lesy a statky vybraly jako kulisu pro slavnostní start projektu. I přes studené a větrné počasí sem dorazila řada novinářů, aby si o projektu, na kterém VLS spolupracují s Fakultou lesnickou a dřevařskou České zemědělské univerzity, Výzkumným ústavem lesního hospodářství a myslivosti a Saskými státními lesy, vyslechli základní informace.

Podle šéfa VLS Romana Vohradského přejdou lesy v Brdech a postupně i v dalších lokalitách na model lesnického hospodaření s maximální podporou přirozených přírodních procesů. Postupně, ale rychle přemění státní podnik převážně smrkové monokultury na nové, druhově, prostorově i věkově pestré porosty.

„Přirozenou obnovu budeme využívat v maximální možné míře, ale nijak neomezí naši těžbu. Bude více selektivní, protože nebudeme těžit na malé holině, ale na mnohem větší rozloze,“ řekl výrobní náměstek VLS Ondřej Vybíral. *„Šetrné a přírodě blízké hospodaření budeme už v průběhu pěti let projektu rozšiřovat na celé území Brd. Chceme tímto způsobem hospodařit na celých Brdech,“* doplnil. Těžba bude podle náměstka výrazně šetrnější a člověk by ji neměl poznat.



„Projekt je unikátní v tom, že takový způsob hospodaření nebyl nikdy takto koncepčně pojatý na tak rozsáhlé ploše,“ popsal vedoucí lesní výroby Pavel Češka. *„Porosty se budou prosvětlovat, budeme se snažit dostat do nich vláhu, zachovat přirozené zmlazení smrku a doplnit ho jinou dřevinou formou podsadeb,“* dodal.

Podle něj je přeměna na několik generací lesníků, ale někdo s ní musí začít. V Brdech VLS hospodaří na 22 600 hektarech. Model hospodaření chtějí rozšířit i do dalších pěti lokalit ve své správě. Díky vhodným podmínkám podnik počítá podle Češky, že druhou lokalitou budou lesní lokality ve správě divize Horní Planá.



„Cílem je, aby v demonstračních plochách byly minimálně čtyři druhy dřevin – určitě smrk, buk a jedle, tedy základní směs, která v Česku historicky vždycky byla. Dále modřín a dub a další,“ upřesnil Češka.

Jak zdůraznil před novináři Jiří Novák z Výzkumného ústavu lesního hospodářství a myslivosti, výhodou projektu je, že Vojenské lesy spravují celé území Brd také výkonem práva myslivosti a nepronajímají honitby. Už předloni zahájily zvýšené odlovy vysoké zvěře a teď mohou díky dotacím vytvořit udržitelný systém lovu.

„Projekt je v Česku unikátní nejen velikostí území, ale i tím, že zároveň řeší snižování stavů spárkaté zvěře, aplikuje lovecké systémy po vzoru saských lesů, kde se osvědčily,“ doplnil vědec z partnerské výzkumné stanice Opočno.

„Tento revoluční projekt bude vzorem hospodaření pro celé Vojenské lesy a předpokládám, že i pro celou Českou republiku,“ dodal pak výrobní náměstek Vybíral.

„Důležitou součástí projektu LIFE ADAPT BRDY je i šíření poznatků, aby se nové postupy uplatňovaly nejen v rámci vojenských lesů jako hlavního řešitele projektu, ale i u dalších vlastníků. Právě na tom se bude podílet Česká zemědělská univerzita,“ potvrdil jeho slova vedoucí katedry pěstování lesů Fakulty lesnické a dřevařské České zemědělské univerzity v Praze Lukáš Bílek.

Jan Sotona



VÝKONY PODLE LESNICKÝCH ÚSEKŮ ZA ROK 2022

Rekordní čísla ve výchově porostů prořezávkami a prostřihávkami v celé historii státního podniku. A naopak pokles těžeb na nejnižší objem za poslední dekádu, stejně tak nejnižší umělá obnova od roku 2016, kdy u VLS odstartovala horká fáze obnovy lesů po rozsáhlé kalamitě. To vše ukazují čísla lesnických výkonů za uplynulý rok, jejichž přehled již pravidelně v jarním vydání přinášíme.



Mimoň 2022

Lesní správa	Lesnický úsek	Výměra porostní půdy ha	Celková těžba m ³	TPÚ - 40 ha	Prořezávky ha	Obnova lesa		Ochrana kultur proti buření ha	Oplocování km
						Umělá ha	Přirozená ha		
Hradčany	1	1 113	8 787,34		23,20	26,25	5,15	33,58	2,33
	2	1 404	12 623,83	18,91	12,36	10,08	0,20	10,55	
	3	1 231	7 450,67	27,61	21,04	10,13	3,10	28,28	
	4	1 142	5 982,47	16,17	18,98	2,82	1,66	2,49	0,35
	LS celkem	4 890	34 844,31	62,69	75,58	49,28	10,11	74,90	2,68
Břehyně	5	1 627	18 400,53	68,03	23,16	4,43	0,10	36,19	2,29
	6	1 394	5 008,34	16,06	36,47	22,93	4,13	65,18	3,80
	7	1 555	12 154,82	8,45	49,47	7,69	10,56	10,56	0,60
	8	644	12 905,90	4,61	1,21	6,86		4,51	2,28
	21	38					0,07		
LS celkem	5 258	48 469,59	97,15	110,31	41,91	4,30	116,44	8,97	
Dolní Krupá	1	587	5 022,90	6,67	8,77	10,77		31,25	3,63
	2	1 067	13 244,87	0,27	16,58	33,36		61,10	4,63
	3	1 473	6 340,26	16,23	37,83	0,47		10,27	
	4	1 232	8 715,46	20,30	13,23	2,35	3,33	36,08	1,17
	5	1 224	5 415,02	17,28	34,79	0,25		5,90	1,15
	6	962	11 021,03	1,71	10,21	16,51	2,90	35,46	11,84
	21	3	29,00	1,25					
LS celkem	6 547	49 788,54	63,71	121,41	63,71	6,23	180,06	22,40	
Lipník	1	1 290	5 063,54	5,77	29,06	30,89	0,81	50,44	9,64
	2	1 470	11 658,08	19,54	38,33	7,67	4,82	34,65	6,06
	3	1 218	16 054,07	21,40	12,46	3,48	0,46	18,99	2,48
	LS celkem	3 978	32 775,69	46,71	79,85	42,04	6,09	104,08	18,18
Hamr na Jezeře	1	824	2 505,95		15,19	1,48		19,76	1,81
	2	897	1 110,70		60,95	0,69	0,15	11,23	
	3	1 172	1 476,31	7,72	41,80	1,36	0,58	13,16	0,06
	4	949	3 696,42	1,33	35,68	3,14	0,04	25,77	0,68
	5	656	1 971,43		6,42	6,10	0,66	11,65	1,24
	LS celkem	5 155	10 760,81	9,05	160,04	12,77	1,43	81,57	3,79
Divize celkem		25 829	176 638,94	279,31	547,19	209,71	28,16	557,05	56,00

Hořovice 2022

Lesní správa	Lesnický úsek	Výměra porostní půdy ha	Celková těžba m ³	TPÚ - 40 ha	Prořezávky ha	Obnova lesa		Ochrana kultur proti buření ha	Oplocování km
						Umělá ha	Přirozená ha		
Jince	1	1 276	6 901,93		32,45	19,85	0,33	28,22	4,33
	2	1 182	10 214,37	14,05	21,97	7,69	0,09	10,82	3,38
	3	1 101	14 701,12		10,82	11,64	1,16	16,97	0,82
	4	876	10 178,03	10,32	11,39	15,31	0,11	46,74	3,47
	LS celkem	4 435	41 995,45	24,37	76,63	54,49	1,69	102,75	12,00
Obecnice	1	1 053	5 752,67	14,5	27,62	9,63	4,26	3,00	3,05
	2	1 109	7 238,30	10,79	25,00	12,97	2,85	5,60	5,39
	3	1 013	15 626,49	12,8	16,84	5,67	6,52	6,29	3,14
	4	1 064	5 975,22	17,3	16,74	3,05	1,20	2,20	0,72
	LS celkem	4 240	34 592,68	55,39	86,20	31,32	14,83	17,09	12,30
Nepomuk	1	1 183	9 841,98	6,53	30,16	15,56	1,35	5,04	1,22
	2	1 213	18 555,96	4,66	40,95	68,76	29,00	14,57	3,38
	3	1 172	19 977,63	3,92	23,21	116,13	24,18	8,66	1,25
	4	1 139	16 539,76	22,19	27,54	13,02	1,26	14,86	0,77
	LS celkem	4 707	64 915,33	37,30	121,86	213,47	55,79	43,13	6,61
Mirošov	1	1 080	15 247,14	20,14	13,08	39,70	0,75	28,69	2,75
	2	1 149	12 999,15	4,48	18,6	23,07	0,28	14,51	2,72
	3	1 182	16 352,43		8,86	44,74	0,15	20,44	3,07
	4	1 314	14 480,21		6,49	28,60	1,31	27,64	2,86
	LS celkem	4 725	59 078,93	24,62	47,03	136,11	2,49	91,28	11,41
Nouzov	1	798	5 416,87	14,31	23,21	3,02		22,49	
	2	892	7 525,86	28,12	48,06	5,06		34,60	1,93
	3	846	3 827,23	2,85	15,43	5,26	0,58	23,46	0,39
	4	1 000	5 019,20	23,06	54,59	9,62		7,50	2,05
	5	888	9 472,35	32,77	16,82	35,21		12,48	2,85
	21	13	107,74	0,68					
	LS celkem	4 437	31 369,25	101,79	158,11	58,17	0,58	100,53	7,22
Strašice	1	1 158	13 646,04	5,73	13,06	22,07	0,26	9,56	2,80
	2	1 151	9 943,90	3,38	25,91	19,84	0,62	10,87	4,27
	3	1 124	13 956,04	6,24	19,24	12,17	0,47	6,38	2,74
	4	1 130	15 800,82	6,26	21,83	30,80	1,90	20,08	1,96
	LS celkem	4 563	53 346,80	21,61	80,04	84,88	3,25	46,89	11,76
Háje	5	521	4 910,16	12,26	19,03	16,50	2,47	41,29	3,57
	6 ¹⁾	291	1 771,64	11,18	7,18	6,39	0,12	12,77	2,63
	7 ¹⁾	303	626,26	1,03	6,89	1,42		15,63	0,33
	22 ¹⁾	130	1 735,74		2,52	8,28		28,82	1,38
	LS celkem	1 245	9 043,80	24,47	35,62	32,59	2,59	98,51	7,90
Divize celkem		28 352	294 342,24	289,55	605,49	611,03	81,22	500,18	69,20

¹⁾ lesnické úseky 6, 7 a 22 spravuje jeden lesník

Karlovy Vary 2022

Lesní správa	Lesnický úsek	Výměra porostní půdy ha	Celková těžba m ³	TPÚ - 40 ha	Prořezávky ha	Obnova lesa		Ochrana kultur proti buření ha	Oplocování km
						Umělá ha	Přirozená ha		
Dolní Lomnice	1	867	3 198,78	59,24	6,95	2,76	0,24	9,18	0,10
	2	940	2 899,22	12,91	13,65	5,99		18,25	0,43
	3	1 014	10 807,53		21,70	6,37	4,28	3,89	
	4	975	5 123,69	8,49	12,04	20,47	2,35	38,98	2,17
	5	968	7 392,40	1,00	26,56	12,67	2,54	38,44	0,94
	LS celkem	4 764	29 421,62	81,64	80,90	48,26	9,41	108,74	3,64
Kláštepec	1	1 022	5 944,05	2,61	0,34	29,79	1,85	42,28	1,26
	2	1 089	6 913,74	45,79	37,74	12,40	2,71	13,17	0,29
	3	1 007	7 729,49	13,62	14,88	9,60		9,84	0,25
	4	968	4 329,33	38,58	2,26	7,24	1,60	16,13	0,77
	5	961	1 992,23	16,28	59,52	6,39		15,27	
LS celkem	5 046	26 908,84	116,88	114,74	65,42	6,16	96,69	2,57	
Valeč	1	1 031	2 845,70		13,70	14,50	1,97	29,26	1,56
	2	907	6 432,84		23,81	9,59		16,17	0,55
	3	1 019	8 638,39		26,25	27,26	1,38	29,21	0,72
	4	879	3 189,06		51,81	11,01		38,70	0,26
	5	917	2 449,80		40,88	3,47		37,01	1,32
	LS celkem	4 753	23 555,79	0,00	156,45	65,83	3,35	150,35	4,41
Divize celkem		14 563	79 886,25	198,52	352,09	179,51	18,92	355,78	10,61

Plumlov 2022

Lesní správa	Lesnický úsek	Výměra porostní půdy ha	Celková těžba m ³	TPÚ - 40 ha	Prořezávky ha	Obnova lesa		Ochrana kultur proti buření ha	Oplocování km
						Umělá ha	Přirozená ha		
Žárovice	1	1 004	7 157,97	6,28	49,27	7,77	1,94	76,67	
	2	1 113	1 467,30	21,55	25,50	20,15	2,42	110,89	1,05
	3	1 100	5 138,71		103,35	18,34	5,23	79,27	1,80
	4	1 029	3 546,95	2,00	17,46	12,55	2,61	65,26	
	5	1 153	4 863,97		29,25	19,75	1,55	62,38	
	LS celkem	5 399	22 174,90	29,83	224,83	78,56	13,75	394,47	2,85
Myslejšovice	1	948	7 251,15	0,54	28,78	23,02	7,60	84,68	2,03
	2	983	8 900,87	4,90	13,15	20,48	11,89	130,13	
	3	888	4 344,52	2,31	22,25	17,32	16,09	186,61	0,30
	4	470	21 452,38			5,18	0,90	6,55	
	5	570	1 614,02	12,37	24,14	7,41	0,65	53,93	0,77
	6	762	4 591,17	19,47	27,68	10,22	0,85	46,78	0,48
	8	900	3 654,47	1,84	25,22	18,01	1,43	110,83	1,17
	21 ¹⁾	25	232,81			10,20	0,60	1,67	
	LS celkem	5 546	52 041,39	41,43	141,22	111,84	40,01	621,18	4,74
Rychtářov	1	1 214	7 422,63	6,40	12,38	37,04	10,36	194,75	1,64
	2	1 076	8 535,10		15,59	13,85	3,87	137,29	2,97
	3	987	7 925,95		16,40	17,55	11,27	232,60	0,22
	4	1 202	3 448,48	4,00	37,59	74,59	1,97	260,53	5,50
	5 ²⁾	915	8 241,49		25,74	11,07	2,54	152,18	
	6 ²⁾	258	42,00					1,40	
	21 ¹⁾	26	24,35			1,01	0,60		
	LS celkem	5 678	35 640,00	10,40	107,70	155,11	30,61	978,75	10,33
Divize celkem		16 623	109 856,29	81,66	473,75	345,51	84,37	1 994,40	17,92

¹⁾ lesnický úsek 21: 25 ha spravuje lesní LÚ 5 z LS Myslejšovice, 26 ha spravuje lesní LÚ 1 z LS Rychtářov

²⁾ lesnické úseky 5 a 6 spravuje jeden lesní

Horní Planá 2022

Lesní správa	Lesnický úsek	Výměra porostní půdy ha	Celková těžba m ³	TPÚ - 40 ha	Prořezávky ha	Obnova lesa		Ochrana kultur proti buření ha	Oplocování km
						Umělá ha	Přirozená ha		
Arnoštov	1	808	11 147,55	12,95	24,76	8,44	5,45	18,98	0,28
	2	753	7 163,65	7,30		4,80	3,71	13,59	0,70
	3	804	8 976,89	33,11	37,58	8,13	1,89	18,91	0,97
	4	890	7 894,15	14,29	22,72	3,53	2,44	10,52	0,20
	5	874	8 374,68	0,72	14,01	5,07	4,40	38,06	0,32
	LS celkem	4 128	43 556,92	68,37	99,07	29,97	17,89	100,06	2,46
Chvalšiny	1	1 158	11 071,73	6,00	2,17	4,42	4,41	18,50	0,35
	2	1 014	4 962,87	10,16	11,99	3,69	2,32	22,88	
	3	1 044	6 703,59		0,18	1,57	3,14	15,24	
	4	938	12 732,81	9,14	20,71	5,31	3,49	10,34	
	5	925	10 030,00	20,75	13,04	1,53	7,61	2,22	
	LS celkem	5 079	45 501,00	46,05	48,09	16,52	20,97	69,18	0,35
Horní Planá	1	727	6 512,56	3,33		6,76	0,97	17,32	0,23
	2	924	7 271,56	38,24	4,79	6,01	0,35	17,46	0,38
	3	843	6 517,00	7,87	30,79	7,62	5,04	32,55	
	4	962	8 945,06	5,21	14,37	14,87	11,83	70,96	
	5	1 083	9 713,96	0,90	54,31	10,42	8,40	37,80	
	LS celkem	4 539	38 960,14	55,55	104,26	45,68	26,59	176,09	0,60
Nová Pec	1	782	7 966,01	16,99	26,94	9,53	5,17	26,08	
	2	1 038	14 428,61	12,19	14,10	16,63	6,64	32,47	0,53
	3 ¹⁾	493	3 735,14		5,39	5,35		30,98	1,13
	6	329	2 620,60		5,15	6,42		10,51	
	7 ¹⁾	198	19,51						
	21	20				1,80		3,60	
		LS celkem	2 860	28 769,87	29,18	51,58	39,73	11,81	103,64
Divize celkem		16 607	156 787,93	199,15	303,00	131,90	77,26	448,97	5,07

¹⁾ lesnické úseky 3 a 7 spravuje jeden lesní

Celkové těžby u Vojenských lesů a statků v roce 2022 klesly pod 1 milion m³ dříví. Stalo se tak poprvé od roku 2013, kdy se v lesích ve správě VLS začaly množit symptomy, jež následně vyústily v největší novodobou lesní kalamitu ve střední Evropě.

Další čísla za rok ukazují, že se VLS z fáze „nahodilek“ a obřích objemů výsadby po kalamitách posunuly do další fáze. Ve výchovných zásadách podnik za rok 2022 provedl 2945 hektarů prořezávek a prostřihávek, což je historicky největší plocha.

zalesnění bylo provedeno na 1745 hektarech. To je nejmenší plocha od roku 2016. Z toho 125 hektarů bylo obnoveno pomocí sítí - drtivá většina v lesích spravovaných divizí Hořovice (120 hektarů). Opět vysoká byla plocha vykázaného přirozeného zmlazení, která tvořila s 380 hektary 21 procent z celkové první obnovy lesa.

„Pozitivní je především pokles podílu nahodilých těžeb na 69 procent celkového objemu v roce 2022. Tento trend táhly především výsledky na divizi Hořovice, kde meziročně poklesl objem nahodilých těžeb o 45 procent - z 350 tisíc kubiků předloni na 190 tisíc metrů krychlových dříví,“ uvedl vedoucí lesní výroby VLS Pavel Češka.

„Vstupujeme do fáze, kdy budou prořezávky v porostech, které vznikly v rekordních časech obnovy po kůrovcové kalamitě, dominovat lesnickým činnostem u VLS. Tento trend potvrzuje přibližně dalších deset let,“ vysvětlil Pavel Češka.

Celkem podnik vloni obnovil 2125 hektarů lesa, z čehož umělé

Jan Sotona

Lipník nad Bečvou 2022

Lesní správa	Lesnický úsek	Výměra porostní půdy ha	Celková těžba m ³	TPÚ - 40 ha	Prořezávky ha	Obnova lesa		Ochrana kultur proti buření ha	Oplocování km
						Umělá ha	Přirozená ha		
Libavá	1 ¹⁾	423	309,45	1,16	14,53	5,74		139,48	
	2	1 009	2 651,12	0,65	33,67	15,60	2,05	242,23	
	3	777	2 802,92		41,77	4,82	0,46	84,10	
	4	847	2 673,47		37,24	15,30	1,28	127,23	
	5	793	4 505,79	13,04	22,48	7,41	8,60	50,31	0,86
	6	661	3 590,78	0,92	28,80	11,97	3,05	30,69	0,74
	7	809	3 073,43	3,44	28,92	19,74	0,49	164,94	0,44
	9 ¹⁾	506	1 867,38		16,22	21,68	1,25	173,11	
		LS celkem	5 825	21 474,34	19,21	223,63	102,26	17,18	1 012,09
Potštát	1	995	1 895,07	1,26	36,57	13,29	2,04	369,65	0,33
	2	1 057	1 480,36	13,45	71,86	4,89	2,33	239,87	
	3	879	3 499,99	5,32	42,03	17,76	1,90	147,03	0,51
	4	830	4 422,91	1,53	30,94	49,31	3,81	226,37	1,04
	5	739	3 431,93	4,53	23,51	1,25	3,65	4,61	
	9 ²⁾	145	382,33		4,74	1,18	0,55	32,91	
	LS celkem	4 645	15 112,59	26,09	209,65	87,68	14,28	1 020,44	1,88
Velký Újezd	1	975	2 867,64	0,77	25,85	2,39	2,58	89,39	0,05
	2	940	7 805,67	3,24	8,25	3,34	9,90	134,93	0,05
	3 ⁴⁾	630	1 902,98			4,64	1,49	187,06	
	4	971	3 149,11	5,63	44,42	4,96	5,20	110,98	
	5	850	2 015,27			2,44	0,30	88,88	
	8 ⁴⁾	368	2 917,01		7,96	1,22		0,65	
	LS celkem	4 734	20 657,68	9,64	86,48	18,99	19,47	611,24	0,75
Hlubočky	1	963	1 822,45		1,47	7,57	2,19	103,21	0,50
	2	425	3 711,50		43,14	4,59	2,15	1,96	
	3	1 101	2 357,03	3,77	6,68	1,92	3,16	43,59	0,42
	4	891	5 353,40	1,40	5,78	1,24	7,96	30,70	
	5	682	3 879,30		2,00	5,42	2,82	21,06	
	6 ⁷⁾	163	998,62					0,60	
	9 ³⁾	393	647,64		6,21	1,28	1,93	50,55	
	LS celkem	4 619	18 769,94	5,17	65,28	22,02	20,21	251,67	0,92
Bruntál	1	1 028	7 557,46	4,19	23,94	3,47	0,54	106,91	
	2	938	3 994,90		7,23	5,02		228,50	
	3 ⁴⁾	505	2 766,34		14,03	3,17		234,04	
	4 ⁵⁾	487	2 038,81		8,63	20,40	15,55	102,07	
	5 ⁴⁾	443	1 090,18	4,99	10,67	4,50	0,76	95,05	0,57
	6 ⁴⁾	192	1 023,06	2,12	1,55	0,89		4,83	
	7 ⁵⁾	4	10,45						
	8 ⁴⁾	154	689,06	2,17	6,27			28,45	
		LS celkem	3 751	19 170,26	13,47	72,32	37,45	16,85	799,85
Divize celkem		23 574	95 184,81	73,58	657,36	268,40	87,99	3 695,29	6,15

¹⁾ lesnické úseky 1 a 9 spravuje jeden lesní

²⁾ lesnický úsek 9 je rozdělen mezi tři lesníky z úseků 1, 2 a 4

³⁾ lesnický úsek 9 je rozdělen mezi dva lesníky z úseků 2 a 5

⁴⁾ lesnické úseky 3 a 8 spravuje jeden lesní

⁵⁾ lesnické úseky 4 a 7 spravuje jeden lesní

⁶⁾ lesnické úseky 5 a 6 spravuje jeden lesní

⁷⁾ lesnické úseky 6 a 8 spravuje jeden lesní

VLS SNÍŽILY KŮROVCOVÝ ZÁKLAD ZA DVA ROKY O VÍCE NEŽ 80%

Důsledný a včasný postup Vojenských lesů a statků ČR v posledních dvou sezónách vůči kůrovci ve spravovaných lesních lokalitách přináší úspěchy. Zatímco v roce 2021 byla výše kalamitního základu 370 tisíc kubíků kůrovcového dříví, v roce 2022 to bylo 200 tis. m³ a letos počítá s množstvím 80 tisíc kubíků zpracovaného kůrovcového dříví od srpna 2022 do konce dubna 2023. To představuje v logice šíření kůrovce kalamity pokles na pětinu původních objemů.



Kalamitní základ představuje objem kůrovcového dříví vytěženého od srpna daného roku až do dubna následujícího roku, jde o ukazatel, který ukazuje, jak se lesníkům daří s kalamitou bojovat – zda má její vývoj rostoucí, stagnující či klesající křivku. Konsolidované čísla u VLS za poslední tři roky ukazují, že státní podnik zvolil pro boj s lýkožroutem správnou strategii a kalamitu se daří postupně dostávat pod kontrolu.

Zatímco ještě v roce 2021 vykazaly VLS na všech svých lesnických divizích konsolidovaně 370 tisíc metrů krychlových kalamitního základu, o rok později tento objem klesl na 200 tisíc kubíků dříví.

Pro letošní rok pak státní podnik počítá, že výše kalamitního základu

za období od srpna 2022 do dubna 2023 se bude pohybovat kolem 80 tisíc m³. To je ve statistickém vyjádření za dva roky téměř osmdesátiprocentní pokles.

Dominantní podíl na tomto výsledku mají kolegové z hořovické lesnické divize a jejich nasazení proti postupující kalamitní vlně, která Brdskou vrchovinu v jejich správě naplno zasáhla právě v roce 2021. V tomto roce Hořovičtí vykazali kalamitní základ 190 tis. m³, loni 120 tisíc a pro letošní rok počítají s výší kalamitního základu do třech desítek tisíc kubíků.

„To představuje snížení kůrovcového základu o 85 procent v řádu tří sezón. Na jaře 2023 počítají Vojenské lesy s těžbou a sanací 30ti tisíc kubíků kůrovcového dříví, z toho na

divizi Hořovice připadá jen asi 12 tisíc kubíků,“ popisuje výrobní náměstek Ondřej Vybíral.

Podle něj je základem tohoto úspěchů zlepšující se včasné vyhledávání nastojato napadených stromů v jarním rojení.

„Druhým pilířem úspěšné obrany proti kůrovci je aplikace celého spektra obranných opatření – od lapáků, přes lapače, Trinety až po otrávené trojnožky, která jsme v menších ohniscích do velikosti 100 m³ nasadili v průměrném poměru 1:5 ke kalamitnímu základu s ohledem na včasnost asanace ohniska v loňském roce. Ve větších ohniscích s výhodou využíváme opakovaně sérii lapáků ve větších nebo stojících obranná opatření jako stojící lapáky a stojící otrávené lapáky“ popsal vedoucí lesní výroby Pavel Češka.

Především využití lapáků v podobě ležících stromů považuje Češka za účinné opatření v jarních měsících. „Při jarních teplotách jsou pro kůrovce takto nastražené lapáky atraktivnější než porostní stěny. Jde o postup, který je náročný na organizaci práce, vyplatí se to však,“ dodal.

Pokud budou Vojenské lesy v letošním roce úspěšné stejně jako v uplynulých sezónách, je podle náměstka Vybírala velmi reálná šance, že se podnik vrátí po letech, kdy hospodaření dominovaly nahodilé těžby, k normálnímu lesnickému hospodaření.

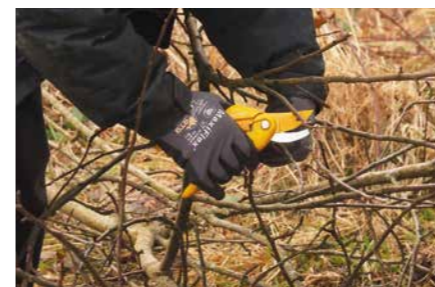
Především v Brdech pokles kalamitního základu představuje strategický úspěch. Škody způsobené kůrovcem v této lesní lokalitě s rozlohou přes 22 tisíc hektarů s 80típrocentním zastoupením smrku aktuálně nepřesáhly jednotky procent celkové rozlohy.

Jan Sotona

STROMY ZE STROMSÁZENÍ NAROUBOVALI KOLEGOVÉ ODRŮDAMI ZE ZANIKLÝCH OBCÍ

Vojenské lesy a statky začaly v polovině března roubovat ovocné stromy na Padrťských pláních, které zde vysadili dobrovolníci v rámci loňské podzimní akce Brdské stromsázení, rouby ovocných stromů ze zaniklých brdských obcí. Stovky stromů v nově vzniklých alejích podél cest v srdci Brd tak budou plodit odrůdy ovoce, které pěstovali původní obyvatelé zaniklých brdských obcí.

Padrt, Kolvín či Zaběhlá. Obce, jejichž obyvatelé byli ze srdce vyhnáni během okupace německou armádou a následně také v 50. letech komunistickým režimem. Jejich domy, kostely a školy byly srovnány se zemí, zůstaly jen místopisné názvy. A také některé ovocné stromy, které rostly v zahradách zmizelých obyvatel Brd.



Z nich v těchto dnech Vojenské lesy a statky ČR (VLS) odebírají rouby a roubojí s nimi ovocné stromy podél Altánské cesty a dalších míst na Padrťské pláni, které zde v rámci akce Brdské stromsázení vysadily vloni v září tisíce dobrovolníků.



„Osazujeme některé stromy z Brdského stromsázení rouby z ovocných odrůd ze zaniklých obcí. Nová stromořadí, která zde lidé v září vysázeli, aby zanechali svou stopu v srdci Brd, tak budou také jakýmiś alejemi vzpomínek. Jednou za řadu let, až tudy

někdo půjde a utrhne si třeba jablko a zakousne se do něj, ucítí chuť, kterou cítili původní obyvatelé Brd,“ uvedl ředitel divize VLS Hořovice David Novotný.

Letos lesníci VLS chtějí naroubovat na podnože z podzimního stromsázení především rouby odebrané z jabloňů v lokalitách zaniklých obcí Padrt, Přední a Zadní Zaběhlá a také Kolvín. Napřesrok na jaře se chystají Vojenské lesy roubovat hlavně třešně.

„Plníme tím slib, který jsme dali dobrovolníkům v rámci Brdského stromsázení na podzim loňského roku, že v rámci vysazených ovocných stromořadí vytvoříme jakési ‚stromy vzpomínek‘, na nichž zachováme ovocné odrůdy ze zaniklých brdských obcí Padrt, Kolvín a Přední a Zadní Zaběhlá,“ dodal vedoucí oddělení vnějších vztahů VLS Martin Zajíček.

Jan Sotona



Chuť z Padrtě – Rodina Bouchalových z obce Padrt s ovocným stromem u svého zaniklého domu

SBĚR ROUBŮ 50 METRŮ NAD ZEMÍ

Na počátku března letošního roku proběhl na dvou lesnických divizích VLS sběr roubů za účelem výroby roubovanců a založení semenného sadu, který bude v budoucnosti poskytovat kvalitní semenný materiál douglasky pro potřeby státního podniku. Sběr roubů z tohoto jehličnatého stromu je třeba provést v nejvyšších přeslenech vybraných rodičovských stromů a tak se lezci pohybovali ve výškách od 40ti do 50 metrů nad zemí.

Lezci si pod douglaskami v severočeském Ralsku, které byly pečlivě vybrány a uznány jako geneticky vhodné rodičovské stromy, připravují vybavení, lana, smyčky, ochranné pomůcky a skládací pilky. Vybrané stromy, jejichž klony budou základem pro produkci semenného materiálu tohoto jehličnanu u VLS, dosahují výšky i přes 40 metrů. Ta nejvyšší, ne kterou vyšplhají má dokonce 52 metrů. První desítky metry musí sběrači roubů překonat po hladkém kmeni. Místo stoupacích želez používají lanové smyčky.

„Používáme tzv. bezškodný způsob sběru, kdy nedochází k poškození kmene. První část, která má často i třicet metrů, musí lezci překonat jen s pomocí stoupacích smyček, než dosáhnou prvních větví,“ popisuje vedoucí lesní výroby Pavel Češka.

I korunou stromu se však musí pracovat až na její vrchol. *„Pro rouby douglasky se odebírají větve z vrchních přeslenů, kde tento jehličnan plodí,“* vysvětluje akci Pavel Češka.

Z každého vybraného jedince odebere stromolezec pětici větví. Na rozdíl od sběru šišek jedle bělokoré však pro jejich dopravu na zem nemusí používat pytle, které spouští na laněch dolů. Větve, které budou složité pro odběr roubů, se házejí z výšky dolů na zem.

Odebrat pět větví z jednoho stromu trvá stromolezci dvacet až třicet minut. O den později se stromolezci přestěhují z Ralska na hořovickou divizi, kde odeberou rouby z vybraných jedinců v Brdech. Označené odebrané větve z obou lokalit následně putují ke specializovanému externímu dodavateli, kterým je firma Pexidr, s.r.o.. Ta z nich odebere rouby a naroubuje na 180 podnoží, které se za tři roky vysadí

v semenném sadu VLS u Chlumce nad Cidlinou.

První semenné sady borovice lesní a modřínu opadavého zde, uprostřed zemědělské krajiny v Polabí založily Vojenské lesy, konkrétně divize Plumlov, v první polovině osmdesátých let. Před sedmi lety byl borový semenný sad obnoven a v roce 2022 byl uznán jako „zdroj kvalifikovaného reprodukčního materiálu“. Semenný sad borovice lesní nyní čítá 650 vybraných geneticky výjimečných klonovaných jedinců borovice lesní, z nichž podnik v budoucnosti při plné plodnosti ročně získá semena pro produkci až milionu sazenic.

Lokalita, která je zcela stranou šestice lesnických divizí VLS i jiných rozsáhlých lesních lokalit, nebyla zvolena náhodně. Cílem je minimalizovat cizí opylení.

„Tady se vzájemně kříží klony fenotypově nejlepších borovic z oblasti Ralska. Celý projekt započal tak, že jsme vybrali téměř osmdesát nejvyšších jedinců borovice lesní v Ralsku, posbírali z nich rouby, v roce 2014 naroubovali, a vypěstovali tříleté roubovance, které jsme na podzim 2016 vysadili sto kilometrů daleko do krajiny, kde je minimální riziko nežádoucího přenosu pylu z okolí. Vlastně jsme ty jedince vytrhli z jejich prostředí a zasadili do krajiny, kde je minimalizována jiná interakce, než vzájemná mezi sebou. Cílem je získat osivo vysoké genetické kvality a známého původu pro výrobu sadebního materiálu. A stejně očekáváme, že to bude fungovat také u douglasky,“ popisuje Pavel Češka.

Než do sadu budou vysazeny také roubovance z uznaných rodičovských stromů douglasky ale ještě nějaký čas potrvá, stejně tak uznání sadu jako

zdroje kvalifikovaného reprodukčního materiálu.

„Roubovance musí asi tři roky vyzrávat, určitý čas také zabere uznání sadu. Semenný sad lze uznat ke sběru osiva až v okamžiku, kdy se na plodnosti v sadu podílí více než 50 procent přitomných klonů,“ dodal Pavel Češka s tím, že podnik bude ještě příští rok vybírat další jedince pro vyšší genetickou pestrost.

Pokud vše půjde podle plánu, získají tak Vojenské lesy a statky zdroj pro produkci až 100 tisíc sazenic douglasky ročně.

„Douglaska je dřevozpracujícím průmyslem ceněna jako vhodná alternativa smrku. S nadsázkou se jí říká „smrk do sucha“ protože je díky svému hlubšímu kořenovému systému více odolná k poklesům hladiny spodní vody. Z lesnického pohledu je to ideální průměr v listnatých porostech, kde může tvořit až pětinu dřevinné skladby,“ uzavřel Pavel Češka.

Jan Sotona

Sběr jedlových šišek na Plané proběhl také šetrným způsobem

Na konci září proběhl u divize Divize Horní planá v šumavských lesích sběr jedlových šišek, kdy byla použita také technika lezení tzv. bezeškodným způsobem.

Řada z nás si jistě vybaví z dob studií na střední lesnické škole klasické „hrotové“ stupačky a lanyardy. Občas jsme se pěkně svezli po hladké kůře a měli pár týdnů pěkné „jojo“ na obličej. Toto „svezení“ se u metody pomocí smyček, kterou pan Matucha, zajišťující tuto službu, používá, stát nemůže. Mimo chodem je to i mnohem šetrnější metoda ke stromu samotnému, protože nic do něj nezasekáváme. I tak je to způsob fyzicky náročný a ne každý by tuto práci zvládl. Nicméně, toho dne pan Matucha a jeho dva pomocníci dokázali sebrat z 30 stromů 464 kg velmi kvalitních jedlových šišek. Proběhlé sběry byly financovány s využitím dotací a hlavním záměrem bylo sebrat osivo z porostů, které nám ještě chyběly.

Zdeněk Kalita,
divize VLS Horní Planá

ZAJÍMAVOSTI Z BIONOMIE

KLIKOROHA BOROVÉHO

Klikoroh borový je druhem, jemuž vyhovuje holosečné hospodaření, a v České republice se s následky jeho přemnožení každoročně potýkáme na ploše několika tisíc hektarů. V současné době jeho význam narůstá zejména v souvislosti se zalesňováním holin po kůrovcové kalamitě. Několika významnými aspekty jeho životního cyklu jsme se zabývali v rámci projektu, na kterém spolupracovali i zaměstnanci Vojenských lesů a statků ČR, s.p.

Klikorozi boroví jsou aktivní již při teplotách 8-12 °C, takže lezoucí dospělce můžeme pozorovat i během zimy. Výraznější projevy pak spadají do jarních měsíců, kdy brouci létají na místa vhodná pro žír a rozmnožování. Při letu se orientují čichem a atraktivní látky pocházejí z pařežů jehličnatých dřevin, zejména smrků a borovic. Jde především o etanol a α -pinen. Obě tyto složky se uvolňují i z klestu a těžebních zbytků, takže jejich ponechání na lokalitě může vést k navýšení škod na sazenicích. Z vlastních pokusů i starší literatury vyplývá, že klikorozi přeletí vzdálenost několika kilometrů, maximální naměřené hodnoty dosahují i 20 km. Na vhodných lokalitách je schopnost letu ztracena a hrudní létací svalovina částečně atrofuje. Důvodem je úspora energie, která je následně využita na rozmnožování. Klikorozi jsou velmi aktivní i při pohybu po zemi. Lákají je zejména místa zarostlá buřinami s povrchem překrytým vrstvou hrabanky, která udržuje půdní vlhkost. Významná je i přítomnost kamenů,



kteří mimo vhodné vlhkosti poskytují úkryt. Substrát pro kladení vajíček vybírají samice pomocí receptorů na chodidlech. Vajíčka mohou být kladena až do hloubky 1 m a larvičky mají velmi citlivý čich, s jehož pomocí naleznou kořeny vhodné pro vývoj. Při chůzi po zemi se klikorozi vyhýbají místům s minerální půdou a celoplošná příprava půdy a následné odstraňování buřině může snížit škody na sazenicích až na polovinu. Tato skutečnost byla ověřena na lokalitách na území LČR, LS Klášterec nad Ohří. Zde se potvrdila i výhodnost podsadeb v prosvětlených listnatých či jehličnatých porostech. Vzrostlé stromy totiž rovněž představují vhodný zdroj potravy a žír klikorohů se realizuje ve větvích namísto na sazenicích.

Velmi zajímavý výsledek přineslo testování potravních preferencí klikorohů. Mezi nejvíce upřednostňované sazenice patřila douglaska tisolistá

a smrk ztepilý, následovala borovice lesní a modřín opadavý. Jedle bělokorá byla poškozena jen málo. Klikorozi však konzumovali i listy břízy bělokoré, což ovšem vedlo k jejich zvýšené úmrtnosti. Na žír na břízách jsme se proto zaměřili i v přírodních podmínkách na několika lokalitách ve správě LČR (LS Klášterec nad Ohří) a VLS (divize Mimoň, LS Hradčany a Lipník), kde byla bříza v příměsí 5-20 %, případně bylo ponecháno její přirozené zmlazení. V porovnání s plochami bez břízy bylo poškození jehličnatých sazenic o téměř 20 % nižší. Je proto vhodné přirozené zmlazení břízy z holin neodstraňovat.

Klikorohové boroví mohou prodělavat žír a vývoj na více druzích jehličnatých dřevin, jejichž vhodnost se však liší. Podařilo se nám potvrdit, že nejrychlejší vývoj, největší hmotnost a nejvyšší délku života dosahovali jedinci, kteří se živili potravou z bo-

rovíce lesní, modřínu opadavého a smrku ztepilého. Naopak douglaska tisolistá, jedle bělokorá a jedle obrovská byly méně vhodné, ovšem i tak jsou klikorozi boroví schopni prodělat na nich kompletní vývoj. Dospělci jsou navíc dlouhověcí, nejstarší jedinci, které jsme chovali v laboratorních podmínkách a krmili větvičkami smrku a borovice, se dožívali i pěti let. Ze starých a mladých klikorohů jsou složeny i lokální populace, přičemž zvláště v posledních letech vlivem teplých vegetačních sezón pravidelně dochází k tomu, že mladá generace založená na jaře vyletí již v průběhu září a může výrazně zvýšit poškození sazenic. Výskyt žíru je proto třeba sledovat i v tomto období a dle situace provést dodatečné ošetření insekticidem.

Dalším zkoumaným okruhem bylo posouzení možností odchytní dospělců a využití mechanických ochranných sazenic, zejména vzhledem k možnému plošnému zákazu některých insekticidních látek v budoucnu. Metody mechanické ochrany jsou nejvíce využívány ve Skandinávii, kde je insekticidní ochrana považována za spíše okrajovou záležitost. V terénním pokusu se z testovaných výrobků nejlépe osvědčil nátěr Hylonox. Jeho aplikace je však dvojsečná, jelikož silná vrstva sice poskytne ochranu proti žíru, ale zároveň brání v růstu sazenic a může vést k zaškrnutí kmínků. Poměrně dobře fungovaly i límce HyloPro a insekticidní náplasti z nanomateriálu. Naopak silné poškození vykazovaly sazenice ošetřené voskem a límci HyloPro Bio z rozložitelného bioplastu. Bioplast totiž obsahuje velké množství celulózy, která klikorozy přitahuje. Do značné míry se tak stírá výhoda rozložitelného materiálu, který není třeba z lokalit sbírat po otevření zámku límce.

Další metodou snižování populační hustoty klikorohů jsou různé varianty odchytní, zejména pomocí tradičních lapacích kůr a komerčně dostupných pastí (v ČR zejména rakouská Witatrap). V rámci projektu byla vyvinuta i vlastní past, která eliminuje nedostatky předchozích řešení a omezuje odchyt necílových druhů. Lapací kůry vykazovaly ve sledování stabilně dobré výsledky. Jedná se o přirozený prostředek, přičemž atraktivní jsou

nejen větvičky, ale i samotná kůra. Z této skutečnosti pak zároveň vyplývají nevýhody. Za suchého a teplého počasí kůra vysychá, za deštivého počasí dochází k rozvoji plísní. Obě situace dramaticky snižují výše odchytní, takže optimální interval výměny kůry leží mezi třemi a čtyřmi týdny. Výraznou nevýhodou je rovněž poměrně pracná výroba kůr. Pasti Witatrap eliminují popsané nedostatky, ovšem jejich účinnost je závislá na použitém atraktantu. Odparník Hylowit, který je k pastem dodáván, uvolňuje nejvíce účinných látek do dvou týdnů po instalaci, čemuž odpovídá výrazný pokles odchytu v následujícím období. Tuto nevýhodu eliminují odparníky Pheagr HA, které jsou v současné době rovněž na trhu. Mezi konstrukční nevýhody Witatrapu patří velikost vstupních otvorů a hladký povrch vstupních můstek, který klikorozy odpuzuje. Při použití v terénu je třeba můstky překrýt vrstvou hrabanky. Nově navržené pasti pak fungují jako klasická zemní past s mřížkami na odtok vody ve dně. Velikost vstupního otvoru zamezuje odchytu střevlíků rodu Carabus, a výběr pastí urychluje dvouplášťová konstrukce. Vnější plášť zůstává uložen v zemi a po odkrytí víka je vyjmuta pouze vnitřní nádoba s odchycenými klikorozy. Žlutá víka zároveň působí atraktivně, jelikož klikorozi kladně reagují na světlé barvy. V roce 2022 bylo na několika lokalitách na území LČR, LS Český Krumlov prokázáno, že pasti v hustotě 50 ks/ha a vyšší mohou poškození sazenic snížit o několik desítek procent za vegetační sezónu.



Poškozený strom



Feromon na klikoroza

Poděkování

Zvláštní poděkování patří všem zaměstnancům Lesů ČR, s.p., a VLS, s.p., kteří se podíleli na práci v terénu a zajištění lokalit a materiálu pro řešení projektu, případně svými připomínkami směřovali vývoj projektu během řešení tak, aby bylo dosaženo co největšího praktického dopadu. Za finanční podporu, bez níž by projekt v tomto rozsahu nemohl být realizován, děkujeme Grantové službě LČR.

Petr Doležal, Markéta Davidková,
Entomologický ústav AV ČR



Past na klikoroza



VYHLÁŠENÍ PŘÍRODNÍ REZERVACE KLOBOUČEK V BRDECH

Na sklonku uplynulého roku, přesně 13. prosince, byla nařízením Agentury ochrany přírody a krajiny ČR v Brdech na území, kde hospodaří lesní správa Obecnice hořovické divize VLS, vyhlášena přírodní rezervace Klobouček. Lokalita o rozloze 26 hektarů je třináctým maloplošným zvláště chráněným územím v CHKO Brdy. Předmětem ochrany je mrazový srub se skalní věží a sutí a ekosystémy druhově bohatých suťových lesů, bučin, olšin a smilkového trávníku, které jsou výsledkem dlouhodobého citlivého hospodaření našeho státního podniku.

V souvislém lesním komplexu centrálních Brd se nezachovalo mnoho lesních porostů s přirozeným druhovým složením. I když rozsáhlé, jsou zdejší lesy pro svoji malou vertikální členitost dobře přístupné. V jejich okolí bylo v minulosti rozvinuté železářství, které ke své existenci potřebovalo mnoho dřeva a dřevěného uhlí, takže lesy byly intenzivně využívány a během 18. století došlo k zásadní

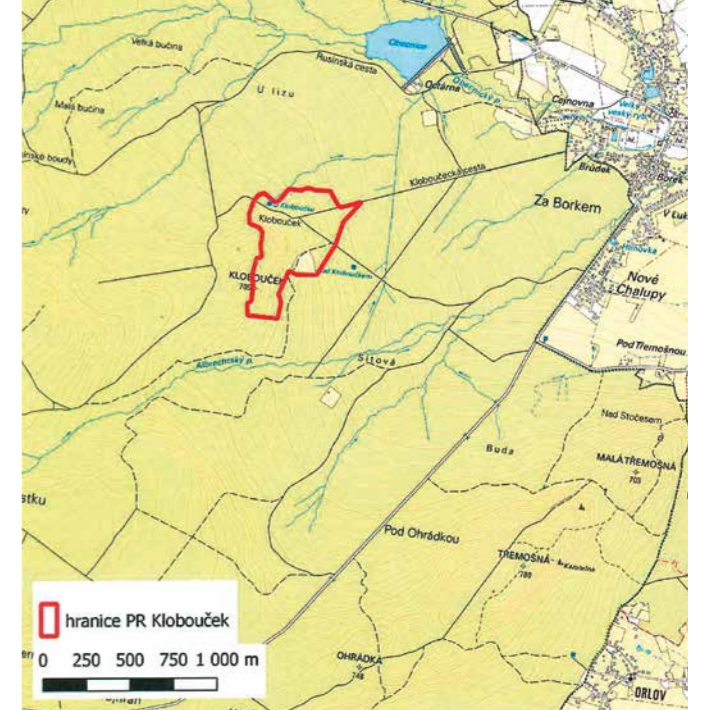
druhové přeměně. Jedním z mála míst, kde se zachovaly přirozené porosty, je právě Klobouček.

Klobouček je jméno vrchu (705 m), jehož východní svahy jsou značně prudké (relativní výška kupy nad okolním terénem je cca 100 m), kdežto na západ je jen velmi mírný sklon do sedla (685 m), odkud pokračuje plochý hřeben

směrem k Toku (865 m). Geologické podloží je tvořeno kambrickými slepenci. V jižní části svahu jsou dobře vyvinuté poměrně mohutné skalní útvary s kamenným mořem. Z hlediska botanického může lokalita sloužit jako učebnice, protože se zde vyskytují snad všechny druhy dřevin a bylin význačné pro lesní typy, které jsou zde vylišeny, tj. 5A (klenová bučina), 5N (kamenitá kyselá jedlová bučina), 5O (svěží buková jedlina), 4B (bohatá bučina), 4S (svěží bučina). Z význačnějších bylin lze uvést: bažanka vytrvalá, kyčelnice devítilistá, kopytník evropský, podbělek šupinatý, kokořík přeslenitý, vraní oko čtyřlísté, mařinka vonná, hrachor (lecha) jarní, samorostlík klasnatý, netýkavka nedůtklivá, žindava evropská, věsenka nachová, starček Fuchsův, čistec lesní. Zřetelně jsou odlišena živná stanoviště (tam, kde jsou zastoupeny listnáče) a kyselá či chudá stanoviště po obvodu v místech, kde smíšené porosty přecházejí ve smrkové monokultury.

Lokalitu můžeme zhruba rozdělit na dvě části: lesní porosty na prudkých východních svazích se sutěmi a skalami a lesní porosty na bázích svahu s četnými prameništi. Mimoto se zde nachází asi dvouhektarová lesní loučka a terénní vyvýšenina, na které stávala až do poloviny padesátých let 20. stol. hájovna Klobouček. Místo je dnes již spontánně zalesněno. Hájovna ležela na východním konci enklávy zvané Velká Baština či Reserva původního hořovického velkostatku. O hranice tohoto území se vedly v 17. a 18. století vleklé soudní spory; dodnes jsou v terénu dobře patrné hraniční příkopy a mezníky velkostatků Hořovice a Dobříš.

Vyhlášení PR chápeme zároveň jako uznání dlouhodobé péče o zdejší lesní porosty – úprava druhové a prostorové skladby, podpora přirozeného zmlazení širokého spektra místních dřevin oplocováním (tzn. vyloučením vlivu zvěře) a podsadbami. Cílevědomá péče v této lokalitě se datuje od roku 1992, nicméně hodnoty zdejších porostů si již byli vědomi naši předchůdci za první republiky.



Zatímco listnaté suťové porosty na prudkých svazích se zachovaly zřejmě díky jejich nepřístupnosti, smíšené porosty na bázích svahu byly pravděpodobně úmyslně zaštetřeny původními majiteli. V obou případech je věk porostů dle hospodářské knihy kolem 220 let, někteří jedinci (hlavně listnáče) jsou zcela určitě ještě starší, kolem 250–300 let. Pro zajímavost cituji z lesního hospodářského plánu pro LS Obecnice z roku 1937 (tedy již za působení Vojenských lesních podniků): „V dobách, které předcházely urychlenému zavádění smrku na úkor dřevin jiných – zejména listnatých – v důsledku tehdejšího poklesu jejich rentability, byly na území nynější obecnické lesní správy, podobně jako v celém lesním hospodářském okrese brdském, poměry smíšení dřevin značně odchylné. Smrkem byl postupně vytlačován buk, dub, holosečným hospodářstvím též jedle, která i s listnáči v době novější zanikala i vlivem vzrůstající se zvěře vysoké a srnčí, neboť tato spásala nálety pod mateřskými porosty se objevující a znemožňovala tím přirozené zmlazování i ve skromných zbytcích kmenovin zmíněných dřevin. K uchování původnosti někdejší formy porostní bylo již v proslém lesním hospodářském plánu, tj. 1928–1937, pamatováno tím, že byly vyňaty z pravidelného hospodářství části lesního oddělení 33 a 39 v partii Klobouček jako částečná rezervace, která byla na ploše 6,42 ha oplocena.“ Tato neoficiální lesní rezervace byla respektována lesním personálem vlastně až dosud; veškeré těžební a pěstební zásahy byly prováděny s cílem podpořit přirozenou skladbu dřevin, nevytvářet holoseče a chránit výjimečné exempláře dřevin, jako jsou buky, javory kleny i mléče, jedle, lípy, jasany, třešně, jilmy, ale i smrky, modřiny a borovice, místy impozantních rozměrů. Nebyly zde nikdy zaváděny introdukované dřeviny, jako např. douglaska.

Zájemci o bližší informace si mohou projít „Lesnickou naučnou stezku Klobouček“, která byla vybudována v roce 2018 a tvoří sedmikilometrový okruh vycházející z obecnického parkoviště u hřiště.

Václav Pernegr,
vedoucí lesní správy Obecnice

ŠEDESÁTNICKÝ JELEN PAVLA ZETĚ



Lovečtí hosté přijíždějící na Libavou s touhou získat trofej „libavského jelena“, ale především prožít si ty nezapomenutelné chvíle, jsou různí. Jako ve všech oblastech lidského konání se i v rámci myslivosti jedná o lidi bohaté (podnikatelé), lidi méně majetné (střední třída) i lidi nemajetné (jako příklad mohu uvést staršího důchodce, kterému syn zaplatil lov jelena, za to, že mu otec-zedník

postavil dům. A on v pětadesáti letech u nás ulovil svého prvního jelena v životě). Jsou mezi nimi lidé vášniví, kteří intenzivně prožívají každý okamžik jelení říje i o stoici, kterých se onen myslivecký zážitek navenek zdánlivě až tak moc nedotkne, lidé, kteří se rádi a každoročně vrací, i myslivci, kterým se podaří na Libavé ulovit jednoho jelena a jsou spokojení, odjedou a více se nevrátí.

Je mezi nimi několik „solitérů“, již vynikají nad ostatními. V první řadě je to pan František Chmelík, o němž bylo pojednáno v knize „Příběhy nejen zlatých jelenů z Libavé I“, ale pak je tu další řada dlouholetých loveckých hostů, z nichž někteří předčí ostatní některými svými vlastnostmi. Na tomto místě musím zkonstatovat, že za oněch třicet let poplatkových lovů se mezi těmito hosty vyprofilovala skupina tzv. těch, „kteří se rádi vrací“. A jak jsem je měl možnost poznat, mezi těmito myslivci není žádný „křivák“ (alespoň o žádném nevím). Možná je to dáno jasnou organizací lovů jelena v říji v honitbě Libavá, možná je to tím, že zde loví minimum zahraničních lovců (takže se v minulých, sezónách negativně neprojevil na zájmu poplatkových lovců vliv covidu-19) a zkušenost s nimi nás bohužel naučila být opatrnými, když německý lovecký host přijel s přáním, že „Er will einen grossen Hirsch jagen“ (chce ulovit velkého jelena), který ovšem ve finále neměl mít přes 170 b.CIC. Při hodnocení pak poslouchat, že vše je „Zu teuer“ není hodné ani významu této chvíle, ani loveckých průvodců, natožpak oněch lovců. Nicméně k těmto případům docházelo, dochází a docházet asi bude. Ovšem tito lovečtí hosté se k nám již pak nevrací.

Úplně něco jiného jsou lovečtí hosté, kteří na Libavé loví dvacet i více let. Vědí, jaká jsou pravidla, že vycházejí z legislativních předpisů a vnitřních předpisů VLS, a respektují je. Rádi se sem vrací už jen proto, že výkon práva myslivosti je na Libavé provozován na vysoké profesionální úrovni a že při tom, co je na něm to nejkrásnější, tj. při popovídání si o něm, o průběhu lovu o atmosféře o dodržování tradic, si nemusí nic vymýšlet nebo zatajovat. A co především: sami ta pravidla dodržují. A to je pro nás jako lovecké průvodce ve vztahu k loveckým hostům asi to nejdůležitější.



No a mezi takové lovecké hosty patří Pavel Zeť. Lovecký host působící na Libavé více než dvacet let. Úspěšný rožnovský podnikatel, myslivec tělem i duší, rovný chlap – valach jak poleno, výborný střelec (na jedné nadhánce jsem ho viděl ulovit pěti po sobě vypálenými ranami pět selat).

A tento dlouholetý poplatkový host oslavil letos šedesátiny. V souvislosti s tímto významným výročím si podal žádost na dva jelena a mně sdělil, že by byl rád, kdybych ho doprovodil. „Jelen, kterého bych chtěl letos ulovit, by měl být buď zlatý, protože z Libavé žádného zlatého nemám, nebo něčím vyloženě zajímavý (věkem či stavbou paroží). Požadavek byl jasně dán a od začátku září jsme se věnovali lovu vysněného jelena. Bohužel v lokalitě, kde lovím, se v letošním roce v průběhu říje žádný zlatý jelen

neobjevil. Ovšem jednoho rána jsem při obeznávání říjišť spatřil jelena se třemi lodyhami. Jelena starého, bez laní a na tahu. Okamžitě jsme se tomu místu a jeho okolí začali věnovat, ale jelena jsme spatřili pouze jednou ve stráni nad Odrou, jak přechází ve vzdálenosti větší než tři sta metrů. Prošel z paseky do hustého zmlazení a vícekrát jsme jej neviděli.

Přešel vrchol říje a v kalendáři se objevilo datum 26. září. Zvedám telefon a volám: „Pavle, dneska jedem, je poslední pěkný den, zítra má pršet a ono se to zlomí. Musíme toho ještě využít, fouká čistý jižní vítr, takže zkusíme Jubilantský posed, jak jsme tam viděli z protější stráně toho starého jelena!“

Věděl jsem, že onen jelen, ovládající říjiště pod jmenovaným posedem,

není nijak bodově významný, ale tvar jeho korun byl neobvyklý, což nás oba lákalo. Po odstavení auta v 17 hodin bylo za horizontem slyšet hrubý hlas starého barda. Krytí třtinou křovištní, jež nám sahala místy po krk, jsme se pomalu snažili přiblížit po zmulčovaném chodníku k posedu. Zastavení mezi dvěma solitérami smrků se ukázalo jako velmi moudré, protože jelen zrovna proháněl osmeráka s parožím na druhé hlavě přímo k nám. Vítr jsme měli skvělý, stáli jsme skryti ve větvích smrku, jež sahaly až po zem a jelen se zastavil po vyběhnutí na mez třicet metrů před námi a předvedl vzorový vítězný ryk. Tvar hlavy, mohutnost krku, růže přisedlé na lebce, jako by ani neměl pučnice, a především zlostný zamračený výraz „starého chlapa“ mě přesvědčili o věku. Koruny čtrnáctáka jakoby rozevláté větrem zas přesvědčily Pavla o zajímavosti trofeje a já jen potichu dodal: „Jestli neulovíme tohoto, když ho Hubert tak nabízí, tak potom už neulovíme žádného.“ Sotva jsem však došeptal, jelen se otočil jako na obrtlíku a ztratil se mi pod mezí, kde stálo několik kusů zvěře holé. „Pavle, vem trojnožku a posuň se rychle po tom chodníku k posedu, jak jej lépe uvidíš, tak střilej.“ Víc jsem říkat nemusel. Pozoroval jsem zkušeného lovce, jak se příkrčen posunul asi dvacet metrů dopředu. Druhým okem jsem sledoval parohy jelena pobíhajícího za laní pod mezí a čekal. Pavel postavil trojnožku, narovnal se, zamířil a „báác“. Střela z jeho zbraně 300W Magnum ukončila dlouhou životní pouť jelena, jenž zde kraloval. Ten se totiž vzepjal, seběhl z další meze, přeběhl potůček a ve snaze dostat se k lesu se mu na kraji před divokými trnkami a hlohy podlomily běhy a zhasl. Šedesátnický jelen dlouholetého lovce a kamaráda Pavla Zetě. Bodová hodnota trofeje je 173,48 b. CIC, věk 15 let a výsady v korunách jako by skutečně rozevlál vítr.

PS. Jelena se třemi lodyhami nikdo neulovil, podařilo se ho čtrnáct dnů nato vyfotit ve vzdálenosti cca dvacet kilometrů od našeho říjiště na zimním stávaníšti nad Hrubou Vodou.

Jan Jeniš, divize VLS Lipník n. B.



LES A DŘEVO JE TO, CO NÁS ŽIVÍ. I NA DOUPOVĚ...

ŘÍKÁ NOVÝ ŘEDITEL KARLOVARSKÉ DIVIZE VRATISLAV FUGL

Z Lesů České republiky do Vojenských lesů a statků. A z Královéhradeckého kraje na východě Čech až k nejzápadnějším hranicím. Novým ředitelem karlovarské lesnické divize se v říjnu stal Vratislav Fugl. „Byla to pro mě výzva,“ zdůvodňuje muž, který hospodaření v největším tuzemském vojenském újezdu v Doupovských horách přijel převzít skoro přes celou republiku.



Na první dojem působí 37letý absolvent trutnovské lesárny a Mendelovy univerzity v Brně až příliš mladě na funkci, do níž byl vybrán. To platí ale jen do chvíle, než začne s vámi o práci mluvit. Pak zjistíte, že má přesné vize o tom, čeho chce dosáhnout, a také strategii, jak k těmto cílům dojít. To vše podpořeno excelentními komunikačními schopnostmi, díky nimž působí více jako absolvent prestižních manažerských škol, na nichž je na rétorickou výstavu kladen větší důraz, než je běžné na lesnické fakultě.

Vratislav Fugl pochází z lesnické rodiny a celý svůj profesní život po studiu zatím strávil u Lesů České republiky, kam nastoupil v roce 2011 jako adjunkt na lesní správu Choceň v podhůří Orlických hor. Krátce nato se stal revírníkem a následně přešel na ředitelství státního podniku do Hradce Králové, kde působil jako ekonomický analytik, ale i v dalších funkcích. V roce 2020 pak přešel na lesní správu v Nasavrkách na Pardubicku. O tom, jaký je to kariérní skok z funkce lesního správce u LČR na ředitele lesnické divize VLS, ale zvažujete jen do chvíle, než zjistíte, že lesní správa Nasavrky obhospodařuje 21 tisíc hektarů lesa jak státní, tak odborné správy. Objem hospodaření tím odpovídá zhruba lesnické divizi u Vojenských lesů.

„Když jsem před třemi roky do Nasavrk nastupoval, bylo hospodaření lesní správy naplno zasaženo kulminující kůrovcovou kalamitou. Ročně jsme těžili 300 tisíc kubíků dříví a světlo na konci tunelu v podobě ukončení kalamity bylo v nedohlednu. Přesto jsme dokázali s novou výrobní a obchodní strategií kalamitu zabrzdit a hospodářský výsledek posunout na správná čísla. Ta udržitelnost hospodaření je nezbytná, vždy si musíte poradit,“ tvrdí Vratislav Fugl.

Když loni na podzim přestupoval k VLS, byla už situace na jeho lesní správě stabilizovaná. „Bral jsem to jako osobní výzvu opustit po jedenácti letech Lesy České republiky a zkusit něco nového. Výzvy mne stále lákají,“ říká karlovarský ředitel, který na Královéhradecku nechal ženu s dětmi a jezdí za nimi na víkendy, zatímco pracovní dny tráví na západě Čech.

Jeho vizí pro budoucnost divize, která hospodaří v Doupovských horách a jejich okolí, je přechod na přírodě blízký způsob hospodaření. „Na karlovarské divizi má tento způsob hospodaření budoucnost, zdejší lesní správy mají velmi dobrý potenciál pro přirozené zmlazení. K tomu, aby to fungovalo, je nezbytné redukovat početní stavy zvěře,“ argumentuje ředitel Fugl.

Ostře přitom polemizuje s argumenty, že charakter spravované krajiny předurčuje karlovarskou divizi ke ztrátovému hospodaření, které tato lesnická organizační jednotka vykazovala po řadu uplynulých let.

„Představte si, že bych byl soukromý hospodář s 35 tisíci hektarů pozemků, z nichž je 15 tisíc hektarů lesů. Dovolíte si být jako soukromník s takovým majetkem v minusu? No nedovolíte,“ oponuje.

Výhodou karlovarské divize podle něj je, že zde kůrovcová kalamita nezanechala žádné fatální škody. „Les díky tomu máme a musíme s tím pracovat. Celý systém je třeba postavit tak, aby nás to uživilo, aby to bylo efektivní. A to, co nás bude živit, je lesní výroba a obchod s dřívím,“ říká Fugl s tím, že cestou je právě přírodě blízký způsob hospodaření, kde divize zredukuje dvě velké nákladové položky – umělou obnovu a ochranu proti zvěři.

Připouští, že předpokladem plánu je také zvýšení efektivity redukčních lovů, které podle něj v největší tuzemské honitbě Hradiště nefungují ideálně.

„Myslivost zde má velkou tradici a my ji chceme udržet a postavit na kvalitní jelení zvěři. A tím myslím jelena evropského, nikoliv zvěř sika, která nám způsobuje citelné hospodářské škody. V honitbě hospodaříme na vlastní účet, tím pádem nám na tom majetku nic nebrání, abychom dokázali, že umíme stavy zvěře dostat do rovnováhy se zájmy hospodaření v lese,“ dodává ředitel Fugl.

Cílového stavu pro optimální populaci zvěře chce karlovarský ředitel dosáhnout do čtyř let s tím, že již po dvou letech by měl být vidět efekt přijatých opatření.

Již loňský rok, který znamenal oživení na trzích s dřívím, ale karlovarská divize zakončila ziskovým hospodářským výsledkem. „A pro letošní rok stavíme hospodaření také v černých číslech,“ uzavřel Vratislav Fugl.

Jan Sotona

BRDSKÁ VÝPRAVA ZA SOVAMI MĚLA ÚSPĚCH, KOLEGOVÉ Z BRD PŘIDÁVALI ČTYŘI TERMÍNY

V pátek 3. března v podvečer zorganizovala hořovická divize VLS pro veřejnost první výpravu za sovím houkáním v Brdech. O noční výpravu do brdských hvozdů projevilo zájem několik stovek zájemců, a tak lesní pedagožka divize Lucie Lenghartová musela přidat další termíny v průběhu března.



První komentovaná večerní naučná procházka do brdských hvozdů za sovami ve společné režii VLS a neziskovky Ochrana fauny ČR měla úspěch, přestože na vábení ornitologa Ondřeje Sedláčka z katedry zoologie Přírodovědecké fakulty Univerzity Karlovy odpověděl svým hlasem jen jeden kulíšek nejmenší, a to z poměrně

velké dálky. Na pětadvacet návštěvníků, kteří na podvečerní vycházku vojenských lesů vyrazili z Drahlína směrem na Protizlodějskou cestu, se však dozvědělo mnoho zajímavosti o sovách. A dostali také návod, jak se na výpravu za sovím houkáním vydat sami se speciální aplikací s hlasy těchto nočních dravců.

„Každá sova má svůj ideální čas, kdy je vhodné ji vábničkou přilákat. Začíná se ještě před setměním hlasem kulíška nejmenšího, když se smráká, je ideální čas vábit kulíška nejmenšího, po setmění pak sýce rousného a puštíka obecného,“ popisuje lesní pedagožka Lucie Lenghartová s výčtem sov, které středočeské pohoří obývají.

Zájem o historicky první vycházku za sovami s Vojenskými lesy a statky předčil všechna očekávání kolegů z Hořovic. Na vycházku s kapacitou 25 účastníků se během několika hodin poté, co státní podnik zveřejnil pozvánku na webu a sociálních sítích, přihlásilo na tři sta zájemců.

Lesní pedagožka brdské lesnické divize VLS tak musela přidat hned několik termínů, aby přihlášené zájemce uspokojila.

„Celkem se tak z pilotní zkušební akce stalo díky mimořádnému zájmu pět výprav, v příštím roce počítáme, že nabídneme termínů více,“ řekl ředitel hořovické lesnické divize VLS David Novotný.

Jan Sotona

YPEF U VLS PODEVÁTÉ

Žáci a studenti z okolí šesti přírodních lokalit ve správě VLS opět měli na přelomu zimy a jara možnost zapojit se do celoevropské vědomostní soutěže o přírodě YPEF 2023 (Young People in European Forests – Mladí lidé v evropských lesích). Místní kola této soutěže, v níž o úspěchu rozhodují znalosti o lesích, lesnictví a přírodě, pro ně zorganizovali podnikoví lesní pedagogové již podeváté.



Možnost zúčastnit se letošního ročníku YPEF nabídnou již podeváté tříčlenným týmům starších žáků a studentů Vojenské lesy a statky na všech svých šesti lesnických divizích.

YPEF u VLS odstartoval ve čtvrtek 26. ledna pro žáky a studenty z podbrdských škol v informačním centru v budově lesní správy VLS v Obecnici na Příbramsku. Pod brdským vrchem Klobouček se letos utkalo osm družstev z již tradičních účastnických škol – Gymnázium Joachima Barranda v Berouně, Střední lesnická škola a střední odborné učiliště v Křivoklátě a Základní a mateřská škola v Zaječově. V letošním klání se potýkaly s obtížnou poznávačkou, hlavy jim zamotala také značka modrého trojúhelníku, kterou se označují doupné stromy nebo stromy s hnízdem.

Ve středu 1. února pak své síly změřilo 12 týmů z Karlovarska v areálu Sv. Linhart karlovarských městských lesů na Sovově stezce v západočeské

metropoli. Do oblastního klání postoupili mladší školáci z Kraslic a gymnazisté z Ostrova. O týden později na Skelné huti v Ralsku obhájil své loňské vítězství v mladší kategorii s velmi výrazným bodovým náskokem tým ze ZŠ a MŠ Stráž pod Ralskem, spolu s ním postoupila ve starší kategorii do trutnovského regionálního kola trojice z Gymnázia Mimoň.

Ve středu 15. února se pak sešlo na šumavském místním kole v Horní Plané sedm mladších týmů z hornoplánské základní školy. Poprvé se k nim připojili také školáci ze základky ve Volarech a jejich premiéra byla rovnou vítězná. O další postup se utkají v regionálních bojích na „lesárně“ v Písku.

Devět týmů se pak utkalo 22. února na druhém mítinku v režii karlovarských kolegů pro z Chomutovska, Lounska a Rakovnicka v Podbořanech. Do Žlutic postoupily dotud týmy z místního Gymnázia a SOŠ.



Celkem 14 družstev z pěti různých škol z blízkého i vzdálenějšího okolí přijelo bojovat o postup do oblastního kola v Hranicích začátkem března na divizní ředitelství do Lipníku nad Bečvou. Vítězství zde nakonec slavili v obou kategoriích studenti z přerovského gymnázia Jakuba Škody.

Jan Sotona

BRDSKÝ KOČÍ Z VLS ZÍSKAL OD STŘEDOČESKÉ VEŘEJNOSTI „BRONZ“

Dlouholetý zaměstnanec Vojenských lesů a statků Milan Jura, který pracuje u hořovické lesnické divize, byl nominován středočeskou hejtmankou Petrou Peckovou na ocenění za své aktivity usilující o zachování chladnokrevných koní při práci v lese. Cenu veřejnosti nakonec získal ředitel kolínského centra Červeného kříže Michal Tasch, kočí VLS, který už přes čtvrtstoletí s koňmi přibližuje dříví v brdských hvozdech, nakonec skončil třetí.

„Milan Jura pracuje ve Vojenských lesích a statcích ČR jako kočí. Svou práci miluje natolik, že se snaží toto řemeslo zachovat a předávat další generaci. V předchozích letech pořádal konferenci na téma Kůň v přírodě. Jejím cílem bylo poukázat na výhody těžby dřeva koněm a ne těžkou technikou. Pan Milan Jura je také hlavním pořadatelem soutěže Brdský pohár – soutěž chladnokrevných koní. Na soutěži může široká veřejnost vidět krásnou práci s koňmi – těžký tah, ovladatelnost v kládě a vozatajství. Tato nominační soutěž na mistrovství do Pardubic je jediná ve Středočeském kraji,“ píše se ve zdůvodnění nominace zaměstnance Vojenských lesů, který se svým koněm Williamem bydlí řadu let ve speciálním podnikovém služebním bytě se stájemi v podbrdské obci Láz.

Život Milana Jury je s koňmi spojen od narození. Na svět přišel na rodném hospodářství v Levočských



vrších, zapřáhnout koně se naučil dříve než číst a psát. „Táta byl soukromě hospodářící zemědělec, což bylo na Slovensku možné až do roku 1975. Takže když jsem přišel na svět, tak koně byli doma. Používali jsme je na práci na hospodářství, vždy jsme měli dva až tři,“ vzpomíná Milan Jura, který s opatřeními v rukou vyrůstal a většinu profesního života strávil jako kočí u Vojenských lesů a statků – nejdříve na Slovensku, odkud se přestěhoval do Brd.

„Manželka měla tátu, který rovněž pocházel z naší vesnice. Ten kdysi dělal tady na uranu a ve Slavkově měli chalupu, kam každý rok jezdili na dovolenou. Tam jsme se s manželkou poznali,“ popisuje Jura, jak jej život zavál z východního Slovenska do středočeských hor.

Na Příbramsku začínal také na šachtě, do lesa se vrátil na Šumavě v roce 1995, kde rok v lese dělal práce všeho druhu. „Pak jsem tady ve vojenských lesích od ledna 1996 do května působil jako živnostník takzvaně jen s pilou, ale už věděli, že mám zájem pracovat

s koňmi. A právě toho jara se uvolnilo místo na lesní správě v Obecnici, kde jsem se ke koním vrátil,“ líčí.

Slovenský kočí se svými koňmi stále pracuje v tamních lesích. V Lázu na Příbramsku pořádá závody chladnokrevníků, na nichž tradičně startuje v typickém lidovém kroji z rodných Levočských vrchů. Letos chce s podporou Vojenských lesů na jaře uspořádat nový terénní závod přímo v reálném prostředí brdských kopců. Ukázkou práce svých koní chystá i na Brdské stromsázení, jehož druhý ročník se uskuteční letos na Jinecku.

Na slavnostním galavečeru k udílení cen středočeské hejtmanky, který proběhl v úterý 21. března v divadle ve Slaném, nakonec lesní dělník VLS skončil třetí v kategorii Cena veřejnosti. Celkem přítom bylo v letošním ročníku nominováno 70 osobností ze středních Čech. Ocenění si přišel převzít, jak jinak, v levočském národním kroji.

Jan Sotona

Vojenské lesy a statky ČR, s.p., ve spolupráci s Armádou ČR
pořádají akci pro veřejnost

ARMÁDA, LESNICTVÍ A MYSLIVOST NA LIBAVÉ

Sobota 10. června 2023
od 8.00 do 16.30 hodin
Heřmánky, Lesní správa Potštát
GPS: 49.6477092N, 17.6019589E



Výstava trofejí zvěře ulovené v honitbách VLS ČR, s.p.
Vojenská technika Armády České republiky
Kombinovaná soutěž chladnokrevných koní
Výstava Moravskoslezského klubu chovatelů jagdteriérů
Bonitace Klubu barvářů ČMKCHB
Lesní pedagogika a laserová střelnice

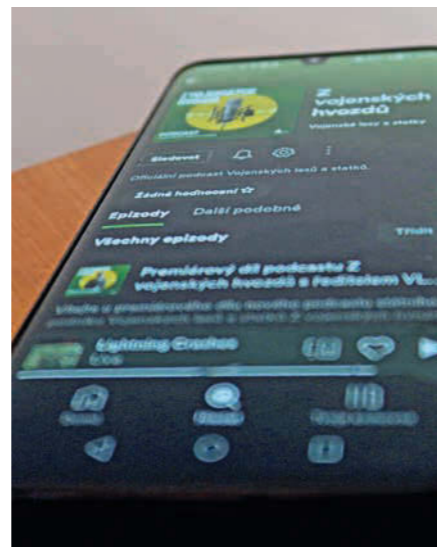
VLS ZAHÁJILY SVŮJ PODCASTOVÝ KANÁL

Byl to úspěšný rok – stali jsme se lídrem v přírodě blíz-kém hospodaření, vypořádali jsme se s kůrovcovou kalamitou a obnovili zničené lesy rychlostí, která nemá historické obdoby. To jsou hlavní vzkazy, které vyslal do éteru ředitel VLS Roman Vohradský novým podnikovým komunikačním kanálem – podcastem Z VOJENSKÝCH HVOZDŮ. Rozhovorem s ředitelem jeho vysílání v lednu odstartovalo, druhý díl se šéfem hořovické divi-ze Davidem Novotným je věnován hlavně Brdům, třetí připravovaný díl pak představí dřevorubce Jindřicha Fazekaše z divize Mimoň a bude jakýmsi „poutákem“ na letošní ročník Lesnického dne v Ralsku.

První, novoroční díl s Romanem Vohradským byl jakousi bilancí za uplynulým rokem. Ředitel v něm mimo jiné vyzdvihl úspěch dobrovolnické akce Brdské stromsázení 2022, na kterou přišly v zimě a dešti na Padrťské pláni přes tři tisíce dobrovolníků sázet ovocné stromy. Vojenské lesy zde představovaly svou zásadní strategii přírodě blízkého hospodaření v lesích. „Brdské stromsázení bylo v mnoha ohledech výjimečné, protože nebylo zaměřené jako většina našich dalších akcí na lidi z branže, ale na širokou laickou veřejnost. Naším zá- měrem bylo veřejnosti představit naši vizi, jak budeme obnovovat lesy po kalamitách, jakým způsobem do nich chceme vnášet druhovou pestrost,“ řekl ředitel Vohradský. V rozhovoru dále představil také novinky, které podnik chystá pro veřejnost

Modernizací by podle něj měla projít také dvě infocentra VLS v lokalitách, které jsou otevřeny veřejnosti – v brdské Obecnici a v Hradčanech v Ralsku. „Na obou místech chceme víc představovat historii i budoucnost těchto přírodních lokalit,“ řekl ředitel Vohradský s tím, že novinkou budou také nové mobilní aplikace pro návštěvníky Ralska a Brd, které budou tyto unikátní přírodní lokality představovat i s využitím technologie AR, tzv. rozšířené reality.

Podcast „Z vojenských hvozdů“ nemá jasně stanovenou periodicitu, s rozhovory by se však lidé měli setkávat několikrát za rok. „Počítáme, že podcast bude mít zhruba měsíční frekvenci, ale bude se to v průběhu roku sezónně měnit. Logicky v jarních a letních měsících, kam jsou koncentrovány akce



VLS pro veřejnost i otevírání investic v rámci návštěvnické infrastruktury, budeme mít více rozhovorů s lidmi, kteří k nim mají co říci. Pokud jde o délku rozhovorů, chceme se pohybovat do deseti minut, úvodní podcast s ředitelem Romanem Vohradským byl přece jen svou délkou výjimečnější, ale bude záležet také na tématu a respondenti. Jsou příběhy, které „snesou“ delší stopáž,“ vysvětlil vedoucí oddělení vnějších vztahů Martin Zajíček.

Podcastový kanál je zaměřen na širokou veřejnost i lidi z lesnické komunity, proto podle Zajíčka nechce podnik na jeho vlnách příliš řešit úzce specifická oborová témata. „Spíše se chceme zaměřit na přírodní lokality, které spravujeme, a lidi, kteří o nich mohou něco zajímavého říci, a to nejen z řad lidí z Vojenských lesů. Chceme dát prostor také lidem z komunit, které kolem přírodních lokalit v naší správě vznikají, těm, kteří aktivně vytváří něco kolem krajiny, kterou s veřejností sdílíme,“ dodal.

Všechny epizody podcastu „Z vojenských hvozdů“ si můžete pustit na všech hlavních podcastových aplikacích (Google, Apple i Spotify), v podnikovém kanálu na aplikaci Youtube nebo přes podnikový web.

Jan Sotona

OLŠINSKÁ DVANÁCTKA LETOS UŽ V KVĚTNU



Již tradiční teambuildingová akce státního podniku se soubojem družstev jednotlivých organizačních složek VLS ve dvanácti disciplínách se odehraje na tradičním místě – v Resortu Olšina na Šumavě. Nový bude ale termín a na odvážné borce budou čekat také nové disciplíny.

Nikoliv podzim jako v předchozích letech, ani předprázdninový termín jako loni. Letos si na Olšinské dvanáctce užijete jaro. A také nikoliv čtvrtek, ale úterý. Hlavní program

Olšinské dvanáctky odstartuje letos už 23. května a patnáctičlenné týmy se budou muset popasovat také s novými dovednostmi. Vyplatí se do družstva přibrat někoho, kdo měl alespoň někdy na nohou lezačky, protože novou disciplínou, která nahradí lanovou dráhu, bude horolezecká stěna s šesti cestami s různou obtížností. Místo Bungee runningu pak na soutěžící bude čekat „protáčecí“ hrazda. Kdo na ní vydrží viset nejdéle – vyhraje. Večer pak bude na soutěžící i jejich fanoušky čekat společenská zábava s hudbou ve stanu.

Součástí program bude opět také dámský turnaj v Adventure Golfu a stejně jako loni i Střelecká soutěž VLS, která se opět odehraje o den dříve, tedy v pondělí 22. května na střelnici divize Horní Planá na Uhlíkově.

Výsledky divizních družstev se budou opět započítávat do Olšinské dvanáctky stejně jako loni.

Jan Sotona

SPOLEČENSKÝ VEČER S ODPOČINKOVÝM PYGMALIONEM



Tradiční „divadelní“ setkání všech organizačních složek Vojenských lesů, kde se nepracuje, naopak jeho smyslem je odpočinek a kulturní zábava s následnou společenskou konverzací, se odehrál letos v Divadle na Vinohradech.

Pražská scéna, která je vyhlášená svým repertoárem klasických her, jež prezentuje tradicionalistickým a lidovým způsobem, pro to byla ideálním útočištěm. A variace z pera britského dramatika G. B. Shawa na antickou báji o sochaři Pygmaliónovi, který zamiluje, je aktuálně na Vinohradech s téměř dvěma stovkami repríz jedním z nejúspěšnějších představení.

Jan Sotona



VLS PARTNEREM REPREZENTACE

Státní podnik se stal partnerem přípravy členů spolku Sportovní dřevorubci Čech a Moravy – Czech Sports Loggers, kteří jsou členy českého reprezentačního týmu v práci s motorovou pilou. VLS částkou 75 tis. Kč zafinancovaly přípravu reprezentantů před světovým šampionátem, který se 19. – 23. dubna koná ve druhém největším městě Estonska, Tartu. Zázemí jim poskytla „lesárna“ z Frýdlandu. Podnik má v reprezentaci také jedno svoje žhavé želízko, protože v týmu pro letošní „světák“ je také náš kolega z Plumlova Jarda Štelc, kterému tímto držíme palce.

**PODCAST
Z VOJENSKÝCH
HVOZDŮ**

Premiérový díl podcastu

ROMAN VOHRADSKÝ
ředitel Vojenských lesů a statků

VOLAREZA vám nabízí 2023



Tuzemská letní dovolená

u vody Slapská a Vranovská přehrada
na horách Krkonoše, Jeseníky
ve městech Praha, Karlovy Vary

☀️ animační programy pro děti



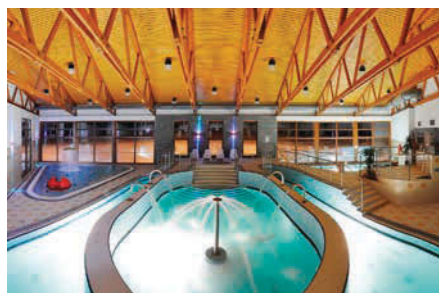
Tuzemská zimní dovolená

na horách Krkonoše, Jeseníky

🏂 školy lyžování

Wellness pobyty

Hotel Měřín *** Superior
přehrada Slapy



Hotel Malý Šišák **
Krkonoše



Hotel Bedřichov *** Superior
Krkonoše



vstup do aquacentra v ceně pobytu

vodní atrakce, tobogán, whirlpool, chrliče vody, divoká řeka, dětský bazének



Pobyty v lázních

Karlovy Vary, Františkovy Lázně, Teplice, Jeseník

preventivní balíčky, antistresové programy,
relaxační wellness pobyty, beauty programy od 3 dnů
léčebné pobyty od 7 dnů



Dětské tábory

Slapská přehrada, Krkonoše

letní dětské tábory u vody 10 až 14 dnů
letní dětské tábory na horách 10 až 14 dnů
zimní dětské tábory na horách 7 dnů

BLAHOPŘÁNÍ JUBILANTŮM

Blahopřejeme našim zaměstnancům, kteří se v následujícím období dožívají významného životního jubilea.

Příjmení a jméno	Pracovní místo	Příjmení a jméno	Pracovní místo
ADAMEC Aleš Bc.	technik zajišťování služeb	KŘENKOVÁ Pavla	bezpečnostní pracovník I
BALCAR Vladimír	bezpečnostní pracovník I	KŘÍKAVA Karel	bezpečnostní pracovník I
BANÍK Pavel	bezpečnostní pracovník I	KUBA Petr	bezpečnostní pracovník II
BARČI Ladislav	bezpečnostní pracovník I	KUČERA Martin	bezpečnostní pracovník II
BÁRTA Vladimír	bezpečnostní pracovník I	KUČOVÁ Ivana	uklízeč
BARTUŠÁK Josef	bezpečnostní pracovník I	KURKOVÁ Emilie	chovatel hospodářských zvířat
BEDNÁŘ Jiří	bezpečnostní pracovník I	KVAK Josef	provozní elektrikář
BENDEKOVÁ Iveta	lesní dělník	KVAPILOVÁ Zdeňka	bezpečnostní pracovník I
BOBÁŇ Jozef	bezpečnostní pracovník II	LANGEROVÁ Michaela	lesní dělník
BOJČUKOVÁ Zdeňka	bezpečnostní pracovník I	LINHARTOVÁ Jitka	bezpečnostní pracovník I
BOŠELA Juraj	bezpečnostní pracovník I	LIPOVSKÝ Petr	bezpečnostní pracovník
BRADÁČ Petr	bezpečnostní pracovník I	LIŠKOVÁ Jana	finanční účetní
BUDÁK Jan	lesní dělník	LIŠKOVÁ Jana	bezpečnostní pracovník
ČAMKOVÁ Hana	bezpečnostní pracovník I	MAŘÍKOVÁ Josefa	bezpečnostní pracovník I
ČECHOVÁ Lenka	bezpečnostní pracovník II	MECKO Jozef Ing.	bezpečnostní pracovník I
ČEPA Jiří Ing.	bezpečnostní pracovník I	MIČJAN Martin	bezpečnostní pracovník I
ČERVENKA Pavel	řidič odvozních souprav	NEČAS Jaroslav	dřevorubec
DOLEŽELOVÁ Marcela	bezpečnostní pracovník I	NYGRIN Josef Ing.	bezpečnostní pracovník I
DOLEŽELOVÁ Marketa Bc.	bezpečnostní pracovník II	PADRTA COUFALOVÁ Pavlína	bezpečnostní pracovník II
DOMES Ladislav	řidič nákladních aut	PALÁNEK Roman Ing.	vedoucí lesní správy
DOSKOČIL Zdeněk	bezpečnostní pracovník II	PATERA David	bezpečnostní pracovník II
DVOŘÁKOVÁ Lenka	bezpečnostní pracovník I	PAUKOVIČ Jaroslav	bezpečnostní pracovník II
FALTÝN Milan	dřevorubec	PAZDOŇ Bronislav Ing.	ekonom divize
FIALA Josef	strojník pracovních strojů	PETRÁŠEK Hynek	dřevorubec
FIŠER Jiří	bezpečnostní pracovník I	PETŘÍČKOVÁ Alena	lesní dělník
FLÍČEK František Ing., Bc.	nadlesní	PILÁŘ Pavel	bezpečnostní pracovník II
FOJTÍKOVÁ Zuzana	technik	PÍRKO Jiří	bezpečnostní pracovník I
GÁL Peter Ing.	bezpečnostní pracovník I	PITÁK Alois	lesní
GRANEC Zdeněk	chovatel hospodářských zvířat	PLŠEK Leopold	bezpečnostní pracovník II
GRYC Miroslav	lesní	POHLÍDALOVÁ Lenka	bezpečnostní pracovník II
HADRABOVÁ Jitka	bezpečnostní pracovník II	POLÁKOVÁ Vendula	lesní dělník
HANGUROVÁ Martina	uklízeč	POLANSKÝ Jan	bezpečnostní pracovník II
HAVRLANT Milan	zedník	POPOVIČOVÁ Ivana	bezpečnostní pracovník II
HOLAS Miroslav	lesní dělník	POPP Vladimír Ing.	obchodník
HOMOLKA Petr Bc.	traktorista operátor	PRUŠOVÁ Drahomíra	bezpečnostní pracovník II
Hůlka Josef	obsluha vyvážedky	RIDVALOVÁ Ivana	bezpečnostní pracovník II
HUŠKOVÁ Jana	bezpečnostní pracovník I	RICHTROVÁ Pavlína	bezpečnostní pracovník I
CHAROUZEK Zdeněk Ing.	bezpečnostní pracovník	ROKYTA Petr	bezpečnostní pracovník II
CHLUPOVÁ Marta	bezpečnostní pracovník II	ŘÁDA Jan	bezpečnostní pracovník II
CHYTILOVÁ Jana Mgr.	hlavní kontrolor	SEDLAŘÍK Petr Ing.	bezpečnostní pracovník II
JANOČKO Jozef	bezpečnostní pracovník I	SCHÖLER Jan	bezpečnostní pracovník I
JANOVSKÝ Lukáš Ing.	vedoucí lesní správy	SLADKÁ Dagmar	bezpečnostní pracovník I
JUŘICA Daniel Bc.	technik ostrahy	STIEBER Ivan Ing.	analytik
KADAŠI František	pracovník údržby veřejných prostranství	ŠVOZIL Miloslav Ing.	vedoucí lesní správy
KAISER Miroslav	lesní dělník	ŠEVČÍK Petr	pracovník údržby veřejných prostranství
KAJLIK Petr	bezpečnostní pracovník I	ŠIN Karel	bezpečnostní pracovník II
KANKIOVÁ Jitka	technik služeb	ŠPAČKOVÁ Zdeňka	bezpečnostní pracovník I
KAVÍN Jaroslav	bezpečnostní pracovník I	ŠTĚPÁNEK David Bc.	bezpečnostní pracovník I
KAVINA Pavel	bezpečnostní pracovník I	ŠUDÍK Vincent Ing.	bezpečnostní pracovník II
KLAPSIA Jakub Ing.	lesní	TESAŘ Jaroslav Ing.	nadlesní
KOCOUREK Luděk	dřevorubec	TOPINKA Karel	bezpečnostní pracovník II
KOLEJÁK Luboš	traktorista přibližování dřeva	TRUHLÁŘ Zdeněk	dělník s JMP ostatní
KOLOMAZNÍK Pavel	lesní	TVRDÁ Lenka	bezpečnostní pracovník I
KORTANOVÁ Jana	bezpečnostní pracovník I	VARGA Ludvík	traktorista operátor
KOŠČ Viktor	bezpečnostní pracovník II	VINKLÁREK Michal	bezpečnostní pracovník I
KOUTNÁ Leona	bezpečnostní pracovník II	VINŠOVÁ Jaroslava	bezpečnostní pracovník I
KOVAČKOVÁ Jana	kuchař	VLČEK Jan	agronom
KOVÁŘ Milan	skladník, domovník	VLČEK Petr	řidič nákladních aut
KOZEL Karel	bezpečnostní pracovník II	VOJTÍŠEK Michal	lesní
KRAUSOVÁ Martina	bezpečnostní pracovník	VOPIČKA Karel	bezpečnostní pracovník II
KREBSOVÁ Eva	bezpečnostní pracovník II	VYKYDAL Libor Ing.	bezpečnostní pracovník I
KRIEGSMANOVÁ Pavla	bezpečnostní pracovník	ZACH Miloš	technik manipulačního skladu,
KRŇANSKÁ Dana	bezpečnostní pracovník II	ZDANOVEC Václav	technik v pilařství, tech. v man. dřeva
KRULÍK Dušan	bezpečnostní pracovník I	ŽÁČKOVÁ Eva	lesní dělník
KRŮTA David	řidič nákladních aut		bezpečnostní pracovník II

Rezervace a informace u vašeho zaměstnavatele

01



Vítěz soutěže minulého kola

– Pavla Kasslová –

s fotografií „Mochomůrky“.
Gratulujeme.

Jan Sotona, šéfredaktor

Příspěvek do rubriky „fotosoutěž“
posílejte prosím na e-mail:

jan.sotona@vls.cz

02



04



03



05



ALEXANDRIA

cestovní
kancelář

Speciální nabídka pobytů pro zaměstnance
Vojenských lesů a statků ČR, s. p.,
a jejich rodinné příslušníky

sleva 8%

– z aktuálních cen* zájezdů
pořádaných CK ALEXANDRIA v roce 2023**

sleva 5%

– z aktuálních cen* zájezdů
z nabídky **LAST MINUTE**
pořádaných CK ALEXANDRIA v roce 2023**

* Z cen po uplatnění všech aktuálně platných časových či jiných slev. Aktuální cenu zájezdu (nebo také „celkovou cenu“ dle zák. č. 159/1999 Sb.) najdete vždy na našich stránkách www.alexandria.cz. Ceny zájezdů můžete zjistit i ve všech značkových prodejnách CK ALEXANDRIA, prodejnách ALEXANDRIA PARTNER či telefonicky na 270 007 007.

** Slevu nelze uplatnit u zájezdů, které nejsou pořádány CK ALEXANDRIA a u následujících leteckých zájezdů:

| Lozenec, penziony Lozenec | Lozenec, penzion Gardenia | Lozenec, hotel SIENA Premium Retreat | Kiten, penzion Nia | Primorsko, rodinné hotely Alexandria | Primorsko, penzion Eftimov | Primorsko, penzion Da Vinci | Primorsko, penzion Božkov | Primorsko, penzion Jalp | Primorsko, penzion Katja | Primorsko, penzion Stoykovi | Primorsko, penzion Vanja II | Primorsko, penzion Morsko Konče | Primorsko, penzion Zařín | Primorsko, penziony Primorsko | Primorsko, penziony Primorsko PLUS | Sozopol, penzion Didi | Pomorie, hotel Wave Resort | Nesebr, hotel MPM Arsena | Nesebr, hotel Sol Marina Palace | Nesebr, hotel Sol Nesebar Resort | Slunečné Pobřeží, hotel Bellevue | Slunečné Pobřeží, hotel Kotva | Slunečné Pobřeží, hotel Laguna Park | Slunečné Pobřeží, hotel Flamingo Beach | Slunečné Pobřeží, hotel Trakia Plaza | Slunečné Pobřeží, hotel Effect Grand Victoria | Slunečné Pobřeží, aparthotel Galeon Residence & Spa | Slunečné Pobřeží, hotel Nobel | Slunečné Pobřeží, hotel Majestic Beach Resort | Slunečné Pobřeží, hotel Evrika Beach Club Hotel | Slunečné Pobřeží, hotel Royal Palace Helena Park | Slunečné Pobřeží, hotel Royal Palace Helena Sands | Slunečné Pobřeží, hotel HVD Bor | Slunečné Pobřeží, hotel Sentido Neptun Beach | Svatý Vlas, hotel Moonlight | Svatý Vlas, hotel Sineva Park | Elenite, hotel MPM Zornitza Sands | Obzor, penzion Velička | Obzor, penzion Veska | Obzor, penzion Dimovi | Obzor, penziony Obzor | Albena, hotel Vita Park | Albena, Flamingo Grand hotel | Albena, hotel Laguna Garden | Albena, hotel Arabela Beach | Albena, hotel Maritim Paradise Blue

Slevy se neposkytují dospělým osobám na přistýlce se zvláštní upravenou cenou (např. dospělý na přistýlce po celou sezónu a ve všech termínech za 9 990 Kč), dětem na přistýlce, z příplatků (např. příplatku za stravu, za nestandardní typy pokojů, za jednolůžkový pokoj apod.) a u speciálních nabídek a akcí, není-li u předmětné nabídky uvedeno jinak (např. Senior program 55^{PLUS}, výjimku tvoří akce DÍTĚ ZCELA ZDARMA – u této akce slevu lze poskytnout). Speciální slevu nelze použít současně (kombinovat) s akční zálohou 1 000 Kč, odměnou za platbu on-line či slevou za plnou úhradu zájezdu a nelze uznat se zpětnou platností. Při úhradě zájezdu z nabídky CK ALEXANDRIA lze akceptovat hodnotové poukázky (např. Sodexo apod.) nebo slevové kupony (např. šeky ALEXANDRIA Bonus Klubu). Při úhradě zájezdu z nabídky CK ALEXANDRIA nelze akceptovat poukázky na zájezd vystavené v souladu s ustanovením § 1939 a následně zákonem č. 89/2012 Sb. Občanský zákoník (např. poukázky na hodnotu 125 % veškerých uhrazených plateb za zájezd). Zájezd z nabídky CK ALEXANDRIA si můžete vybrat i máte-li uzavřenou dohodu o změně Smlouvy o zájezdu.

Platnost slevy od 1. 2. do 30. 11. 2023 (pouze z cen zájezdů pořádaných CK ALEXANDRIA v roce 2023).

**Aktuální nabídku pobytových zájezdů
naleznete na našich stránkách www.alexandria.cz**



LESNICKÝ DEN V RALSKU

PÁTEK 16. – SOBOTA 17. ČERVNA 2023
SKELNÁ HUŤ V RALSKU

XXI. mistrovství ČR v práci s motorovou pilou – Pohár VLS 2023,
prezentace lesnické a zahradní techniky, výstava loveckých trofejí,
prodej vybavení pro pobyt v přírodě a další bohatý program pro veřejnost

Akce se koná pod záštitou ministryně obrany ČR Jany Černochové.