

VÝLOVY RYBNÍKŮ

str. 14

Agrolesnictví odstartovalo
str. 8

Projekty lesní výroby
str. 12

04

PROSINEC
2023

Slovo má

Ing. Roman Vohradský / ředitel VLS



Vážení čtenáři, milí kolegové,

konec roku se přiblížil a nastává ten hřejivý pocit, jako když dočtete v knize poslední stránku, když se na obrazovce objeví závěrečné titulky filmu nebo když dokončíte svoji práci a těšíte se na zasloužený odpočinek.

Všechny konce mají něco společného, jsou vždy začátkem něčeho nového. A tak i konec tohoto letošního roku je plný očekávání, co přinese rok následující.

Po sledu událostí let minulých, jako byla kůrovcová kalamita, pandemie covidu, válka na Ukrajině či na Blízkém východě, inflace či raketově rostoucí ceny energií a pohonných hmot, které vstoupily do našich životů a otřásly základy našich jistot, se ke šťastným koncům upínáme o to intenzivněji.

Vojenské lesy a statky letos oslavily 95. výročí svého založení. Znamená to, že mají za sebou devadesát pět takových konců a začátků, a i když asi ne všechny byly úplně šťastné, určitě zanechaly nějakou stopu v historii podniku a ovlivnily osudy lidí, kteří byli jejich součástí.

Na konci každého roku nastává bilancování. Co se nám povedlo, čeho jsme dosáhli a kam jsme se posunuli. Já si dovoluji ne-skromně tvrdit, že díky vaší práci a nasazení jsme v této neklidné době obstáli se ctí a za to vám velké Dík.

Pojďme tedy do toho nového roku vkročit se stejným odhodláním, a i když tato současná nejistá doba přináší spoustu nečekaných událostí a klade nám do cesty zdánlivě nepřekonatelné překážky, přijměme je jako výzvy, které nám umožní posunout se zase o kousek dál.

Konec roku je také neodmyslitelně spojený s oslavou vánočních svátků. Vánoční svátky jsou pro nás vždy zvláštním magickým obdobím. Je to ideální čas pro zastavení se a uvědomění si, co je v našem životě opravdu důležité. Přeji vám Vánoce naplněné klidem, radostí a rodinnou pohodou a do nového roku hodně štěstí, pevné zdraví a abyste měli dostatek sil a odvahy překonat všechny překážky, které vám rok 2024 přichystá.

Obsah

- 3 - Slovo má
- 4 - Foto vydání
- 6 - Krátce
- 8 - Agrolesnictví odstartovalo
- 10 - Navyšování přirozené obnovy
- 12 - Projekty lesní výroby na rok 2024
- 13 - Návštěvnost Tří Trubek
- 14 - Výlov v kulisách drsné brdské přírody
- 17 - Tůně v Brdech
- 18 - Lovecká sezóna
- 22 - Kalendárium VLS 2024
- 25 - Stromky do dětských domovů
- 26 - Z podniku
- 27 - Lesní pedagogika
- 28 - Příběh - vánoční strom republiky
- 30 - Historie - závod Sušice, II. část
- 35 - Fotosoutěž

Redakce

Vydává:

Vojenské lesy a statky ČR, s. p.
IČ: 0000205
Pod Juliskou 1621/5, 160 00 Praha 6
Tel.: 220 405 106
Fax: 224 310 921
E-mail: info@vls.cz
Web: www.vls.cz

Redakce:

Vojenské lesy a statky ČR, s. p.
Pod Juliskou 1621/5, 160 00 Praha 6
Tel.: 777 723 593
Fax: 224 310 921

Šéfredaktor:

Jan Sotona

Předseda redakční rady:

Ing. Pavel Češka, Ph.D.

Členové redakční rady:

Jan Sotona
Pavla Kasslová

Registrace:

MK ČR E 163 15 pod zn. 14787/2005
ze dne 24. 10. 2005

Foto titulní strana:

Jan Sotona

Uzávěrka příštího čísla:

10. března
Neprodejné, vychází nákladem 800 kusů.

FOTO VYDÁNÍ

Ledový les

Příroda je mocná čarodějka a někdy k zázrakům nepotřebuje více než vodu a mráz, jak dokazuje fotografie lesního pedagoga z Mimoně Honzy Kobra. Zachycuje led vytažený ze sudu s vodou, na němž mráz vykouznil krásný, i když pomíjivý ledový les.

Foto: Jan Kobr



MÍSTO 23 MILIONŮ SAZENIC NECELÝCH SEDM

Podzimní část zalesnění v přírodních lokalitách VLS začala v říjnu a v mnoha ohledech se liší od minulých let, a to nejen těch, v nichž kolegové ze všech lesnických divizí obnovovali

plochy po kůrovcové kalamitě. Bude v mnoha ohledech jiná než v uplynulých letech. Jestliže státní podnik v minulých letech zalesňoval za rok lokality po kůrovcové kalamitě až

23 miliony sazenic, letos potřebují pro obnovu lesních porostů jen asi šest a půl milionu sazenic. Více než půl milionu sazenic navíc chtějí VLS prodat jiným lesním hospodářům, dalších 600 tisíc sazenic pak podnik uskladní ve speciální hibernační hale ve Lhotě u Staré Boleslavi pro jarní fázi zalesnění v příštím roce.

„Máme za sebou extrémní období, kdy jsme obnovovali lesy po kůrovcové kalamitě. Za sedm let jsme v rámci největší zalesňovací akce v historii podniku vysázeli sto milionů stromů. Letošní potřeba sazenic z našich lesních školek je ale i tak o více než pětinu nižší než v letech před kalamitou. Důvodem je především přechod na přírodě bližší způsoby hospodaření, kdy omezujeme holosečné těžby a stále větší část lesů se obnovuje přirozeně díky tvořivým silám přírody,“ vysvětlil ředitel VLS Roman Vohradský.

O přirozené obnově, která v hospodaření VLS hraje stále větší roli, najdete článek na dalších stranách tohoto vydání.



V BOLETICÍCH MUSELI UZAVŘÍT ROZHLEDNU NA KNÍŽECÍM STOLCI

Divize v Horní Plané musela po provedené revizi s okamžitou platností uzavřít veřejnosti přístup na rozhlednu na Knížecím Stolci ve vojenském újezdu Boletice. Šestimetrová rozhledna na 1236 metrů vysokém šumavském vrchu Knížecí Stolec byla totiž podle povrchových stop napadena dřevokaznou houbou, která může vážně poškodit vnitřní strukturu konstrukčních prvků dřevostavby.

„Vstup na rozhlednu je s okamžitou platností uzavřen. O dalším osudu rozhledny se bude jednat,“ uvedl Martin Honetschläger, ředitel divize Vojenských lesů a statků v Horní Plané.

Rozhlednu na nejvyšší hoře VÚ Boletice postavily VLS v roce 2012 v rámci otevírání vojenských výcvikových prostor veřejnosti. Na rozhlednu vede turistická trasa ze Záhvozdí, která byla dlouhé roky otevřena o všech víkendech a svátcích.

Po zintenzivnění vojenského výcviku v boletickém újezdu v letošním roce však byl na ni vstup omezen na ví-

kendy v červenci a srpnu a vybrané svátky, jejichž seznam je uveden na cedulích u vstupu na turistickou trasu.



VLS PODPOŘILY VETERÁNY

Státní podnik podpořil válečné veterány. Vedle stovek dalších míst v republice byla sbírková pokladnička pro Vojenský fond solidarity kolem Dne veteránů, který připadá na 11. listopadu, umístěna také na podatelně státního podniku. Vojenské lesy a statky však svůj zájem nesoustředí jen na listopadový svátek věnovaný lidem, kteří svobodu hájí se zbraní v ruce a často s nasazením vlastního života. Ve vojenských lesích je zaměstnáno například v rámci divize ostraha a služeb, která zajišťuje servis ozbrojeným složkám, na 80 veteránů, kteří zde našli uplatnění po skončení vojenské služby.

STUDENTSKÉ CENY PRO AUTORY DŘEVOSTAVEB MAJÍ VÍTĚZE

60 českých a slovenských studentů z 11 českých a 3 slovenských fakult, kteří zpracovali 52 soutěžních děl, se letos zúčastnilo 11. ročníku soutěže Stavby s vůní dřeva, jejímž partnerem jsou Vojenské lesy a statky. Odborná porota, veřejnost a partneři soutěže vybrali 7 vítězů, kteří si rozdělili ceny.

Studentskou soutěž Stavby s vůní dřeva každoročně vyhlašuje Nadace dřevo pro život, která ve svých



DAN BÁRTA POKŘTIL KNIHU O KOČCE Z DOUPOVA

V úterý 24. října pokřtila autorská dvojice Jiří Sochor a Vladimír Čech jr. v pražském Czech Photo Centre knihu Kočka divoká. Publikace je postavena na snímcích z fotopastí v přírodních lokalitách, které spravuje na západě Čech lesnická divize VLS Karlovy Vary, a mapuje návrat této šelmy do Doupovských hor. Velká část snímků přitom vznikla v rámci společného programu našeho státního podniku a Jiřího Sochora, který zkoumal biodiverzitu ve vojenském újezdu Hradiště. Jeho původním

cílem bylo zmapovat možný výskyt jiné kočkovité šelmy - rysa ostrovida. Místo toho však monitoring ukázal, že přírodní lokalita se stala panstvím kočky divoké, která z české přírody ve 20. století prakticky vymizela a objevovala se jen občas v příhraničí. Kočkovitá šelma má podle biologů na Doupově ideální podmínky.

Knihu pokřtili ředitelka Czech Photo Veronika Souralová a zpěvák i fotograf Dan Bárta.

projektech poukazuje na přínosy využívání dřeva pro naši společnost a životní prostředí. Cílem soutěže je motivovat studenty vyšších a vysokých odborných škol, aby ve svých školních pracích a následně ve své budoucí profesi používali dřevo.

„Máme za sebou další úspěšný ročník soutěže Stavby s vůní dřeva a mě nasmírně těší, že můžeme říct, že i letos se do soutěže studenti zapojili naplno a přihlásili nádherné projekty, výkresy a vizualizace. Dřevo, a to nejen jako stavební materiál, s námi bylo, je a bude, a proto je důležité, aby s ním i nastupující generace uměla pracovat a využívala veškerý jeho potenciál,“ uvádí ředitel Nadace dřevo pro život Stanislav Polák.

Soutěž je pořádána od roku 2012, za celou dobu existence se jí zúčastnilo přes 500 studentů z České i Slovenské republiky. Vojenské lesy a statky ČR jsou dlouholetým partnerem projektu. Soutěž motivuje mladou generaci tvůrců, aby ve svých stavbách využívali dřevo jako trvale udržitelný materiál, který má v českém stavebnictví stále daleko menší zastoupení, než je tomu v jiných vyspělých zemích. Dřevostavby a dřevěné prvky staveb mají navíc pozitivní přínos pro uhlíkovou bilanci - ze všech možných využití dřeva je dřevostavba jedním z nejlepších způsobů ukládání uhlíku, které dřevo absorbuje.



AGROLESNICTVÍ ODSTARTOVALO NA LIBAVÉ A V RALSKU

Vojenské lesy a statky ČR odstartovaly v listopadu výsadbu stromů na zemědělské půdě. V rámci prvních dvou velkých projektů agrolesnictví, což je způsob hospodaření kombinující lesnictví se zemědělskou výrobou, vysadí v zemědělské krajině ve vojenském újezdu Libavá a v přírodní oblasti Ralsko tisíce třešní, jabloní, hrušní či višní, ale také buků, javorů, jeřábů nebo vrb. Státní podnik chce touto změnou v krajině posunout environmentální rozměr svého agrárního programu, který je postaven na ekologickém zemědělství.

Vojenské lesy a statky ČR, které vedle toho, že jsou druhým největším lesním hospodářem v republice, hospodaří také na 6 tisících hektarech zemědělské půdy, spustily v minulých dnech dva pilotní projekty tzv. agrolesnictví, které by měly přispět ke zlepšení zemědělských lokalit v jejich správě. Lesníci VLS na pastvinách ve vojenském újezdu Libavá a od-

lesněných plochách v severočeském Ralsku vysazují po skupinách tisíce stromů.

„V současné době existují dva projekty pro založení agrolesnických systémů, a to pro lokalitu v katastrálním území Rudoltovice, která je v užívání zemědělské správy Heroltovice na okraji vojenského prostoru Libavá,

a pro pozemky v majetku lesnické divize Mimoň,“ popsal ředitel divize zemědělské výroby Jaroslav Kratochvíl.

Budoucí stromořadí a remízky vznikají podle podrobných projektů krajinových architektů.

„Zemědělská produkce státního podniku je již řadu let založena na příro-

dě blízkém ekologickém hospodaření. Založení agrolesnických systémů chápeme jako rozšíření současné diverzity podnikového zemědělství, které je založeno jak na hospodářském, tak na environmentálním záměru,“ uvedl ředitel VLS Roman Vohradský.

Vojenské lesy věří, že agrolesnictví zvýší biodiverzitu zemědělských lokalit v jejich správě, poskytne v ní lepší životní podmínky drobným živočichům, kteří z intenzivně využívaných zemědělských lokalit v uplynulých letech do značné míry vymizeli. A také poskytne lepší životní podmínky pasoucím se hospodářským zvířatům. Agrární program VLS je totiž postaven na ekologickém chovu skotu a většinu z šesti tisícovek hektarů zemědělské půdy ve správě podniku tvoří pastviny.

PROJEKT AGROLESNICTVÍ NA LIBAVÉ

druh	lesní/ovocný strom	počet stromů (ks)
buk lesní	lesní	186
dub	lesní	237
jabloň lesní	lesní	518
javor klen	lesní	447
jeřáb ptačí	lesní	195
lípa srdčitá	lesní	322
třešeň ptačí	lesní	690
celkem		2595

PROJEKT AGROLESNICTVÍ NA MIMONI

druh	lesní/ovocný strom	počet stromů (ks)
vrba bílá	lesní	271
vrba křehká	lesní	570
jeřáb ptačí	lesní	109
dub zimní	lesní	238
jabloň obecná	ovocný	257
hrušeň obecná	ovocný	106
slivoň švestka	ovocný	118
višeň obecná	ovocný	90
celkem		1759



„Systém, který vzniká na Libavé, je svého druhu prototypem agrolesnictví pro prostředí VLS. Je založen výlučně na lesních dřevinách a jde o systém, na němž se chceme učit, jak agrolesnictví funguje,“ popsal ředitel divize zemědělské výroby VLS Jaroslav Kratochvíl.

V Ralsku agrolesnický model vychází zase z požadavků místních lesníků a jeho hlavním cílem je podpořit ochranu zdejších lesů. Tím se liší také dřevinná skladba, kterou do zemědělské krajiny lesníci sázejí. Zatímco na Libavé mají prim lesní odrůdy ovocných dřevin (třešeň ptačí a jabloň lesní) a pak javory, lípy, duby a buky, v severočeském Ralsku sázejí VLS vrby, jabloně, slivoně, hrušně a višně společně s duby a jeřáby.

Lišit se bude i podoba výsadba v terénu. Na Libavé je navrhována v trojsponu (s parametrem 3 x 3 metry) a s šířkou meziřadí 38 metrů, doplněné třemi samostatnými liniemi odrostků. Mimoňská varianta je založena na jednoduchých liniích s šířkou meziřadí 18 m a 3metrovým sponem.

Celkem chtějí lesníci do zemědělské krajiny na Libavé a v Ralsku vysadit aktuálně na 4 a půl tisíce stromů. Významnou měrou se na agrolesnických projektech podílejí podnikoví školkaři.

„Pro letošní rok jsme využili zdroje podnikových školek pro 25,95 ha z celkových 43,54 ha agrolesnických systémů. Celkově plánujeme, v souladu se strategií schválenou MO, založit agrolesnictví na 100 ha zemědělské půdy. Dle nařízení vlády vždy platí, že na každý ha zemědělské půdy je vždy vysazeno 100 stromů,“ vysvětlil, ředitel zemědělců VLS Kratochvíl.

Jan Sotona



NAVYŠOVÁNÍ PŘIROZENÉ OBNOVY JE STRATEGICKÝM CÍLEM VLS

Vojenské lesy a statky ČR za prvních deset měsíců hospodaření v roce 2023 vykázaly 506 hektarů přirozené obnovy lesů. V drtivé většině jde o zmlazení na holinách, především u lesnické divize Hořovice však roste podíl rozlohy, kdy přirozené přírodní síly za asistence lesníků obnovují les podrostním způsobem, především v rámci realizace programu Life Adapt Brdy.

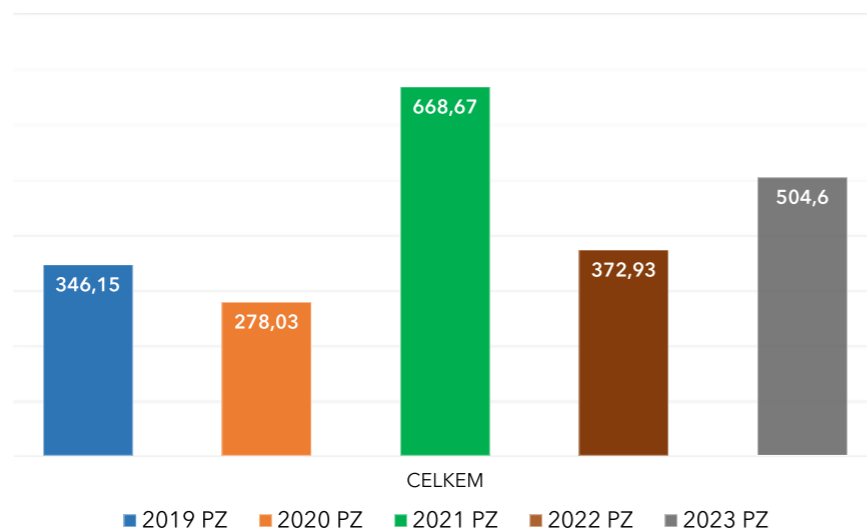
Historicky největší plochu přirozené obnovy lesů vykázal v novodobé historii státní podnik v roce 2021, kdy rozloha zmlazených lokalit dosáhla téměř 680 hektarů. Přirozená obnova se v tom roce na celkové ploše zalesnění podílela bezmála 50 procenty.

„Z hlediska přirozené obnovy to byl specifický rok, protože v důsledku kalamitních těžeb v letech 2018–2020 došlo k plošnému odclonění mateřských porostů, čímž zmlazení dostalo poměrně velký prostor,“ okomentoval to vedoucí lesní výroby VLS Pavel Češka s tím, že strategie zvyšování podílu přirozené obnovy v budoucnosti s takto specifickými podmínkami spíše nepočítá.



Clonná seč pro podporu přirozeného zmlazení borovice, smrku a břízy na lesní správě Jince

Přirozené zmlazení za období 2019 - 2023



V letošním roce před nástupem zimy podnik vykazuje konsolidovanou rozlohu přirozené obnovy na 506 hektarech, což představuje s ohledem na celkovou rozlohu zalesnění na 1233 hektarech jedenačtyřicetiprocentní podíl na první obnově.

Z toho 461 hektarů vykázanému „pézetku“ dominuje zmlazení na holinách, přirozená obnova pod podrostem tvoří jen desetinu (45 hektarů) a vykazuje ji téměř výlučně divize Hořovice.

„Vysoký podíl vykazovaného přirozeného zmlazení pod porostem u hořovické divize je hodně ovlivněn realizací projektu přírodě bližšího hospodaření Life Adapt Brdy. Brdy jsou díky svým přírodním podmínkám mimořádně příhodným místem pro přirozenou obnovu lesních porostů. Jde o rozsáhlé přírodní území s velkou lesnatostí a kyselým podložím. Ale počítáme, že tento způsob obnovy dostane stále větší prostor na vhodných stanovištích i na dalších lesnických divizích. Obecně jde říci, že strategicky ustupujeme od konvenčního hospodaření formou věkových tříd. A tím se bude zvedat podíl přirozeného zmlazení pod porostem s tím, že mateřský porost nebude nikdy zcela domýcen“ popsal strategii Pavel Češka.

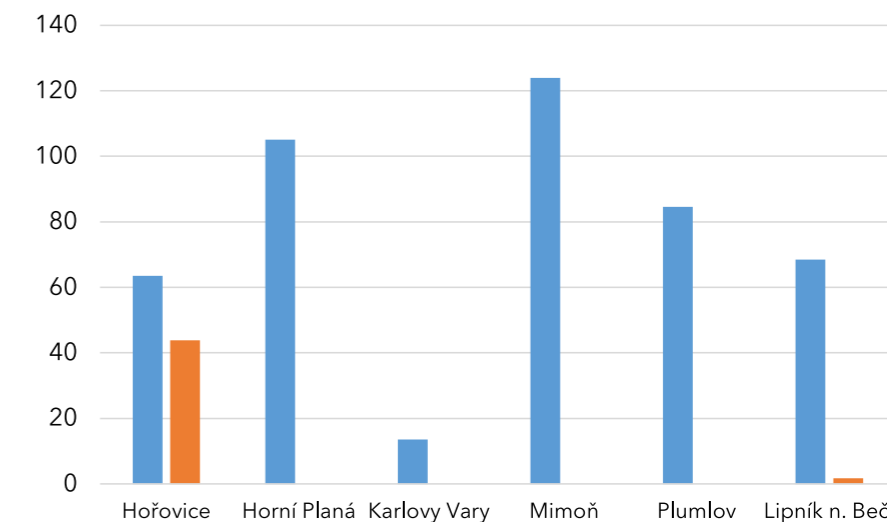


Uvolněné přirozené zmlazení jedle a buku na lesní správě Chvalšiny

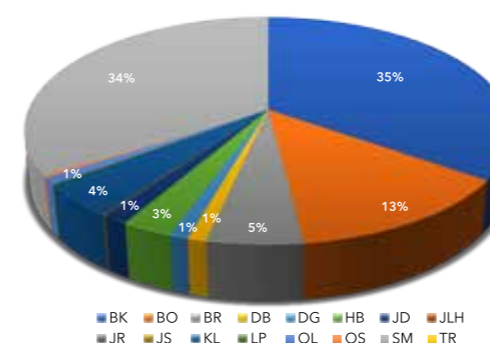
Co se týká druhové skladby dominuje letošním výkazům přirozené obnovy buk s 35 procenty, smrk má podíl 34 procent a borovice, která se ve velkém zmlazuje především na lesnické divizi Mimoň, drží 13 procentní podíl. Po pěti procentech pak připadá na břízu a klen, třemi procenty se na „pézetku“ podílí habr. „Poměr sil“ v letošní přirozené obnově je tak vyrovnaně rozložen mezi jehličnany a listnáče, jak zjistíte při detailním pohledu na graf.

Jan Sotona

Přirozené zmlazení 1 - 10/2023 podle divizí



Podíl dřevin na PZ VLS 1 - 10/2023



Přirozené zmlazení jedle pod podrostem na lesní správě Chvalšiny

PROJEKTY LESNÍ VÝROBY NA ROK 2024

Vojenské lesy a statky plánují na nadcházející rok objem těžeb ve výši 800 tisíc metrů krychlových. Státní podnik se tak v tomto ohledu v projektu lesní výroby vrací na úroveň před více než patnácti lety.

Konkrétně se plánovanými těžebními objemy vracejí Vojenské lesy na úroveň roku 2005. Plán tak činí jen 85 procent průměrné roční maximální celkové výše těžeb.

Nahodilé těžby jsou pak na rok 2024 projektovány jako 30 procent z celkových těžeb, což je podíl, kterého státní podnik naposledy dosáhl v roce 2002. V rámci výrobních cílů počítá plán s historicky nejvyšší plochou probírkových zásahů v porostech do 40 let věku, a to 2008 hektarů.

Dlouhodobého minima, co se rozlohy týká, má podle plánů atakovat také umělá obnova. Sadbou a sítí by měl podnik v roce 2024 obnovit porosty na 856 hektarech. Menší plochu naposledy lesníci VLS konsolidovaně na všech divizích zalesňovali v roce 2007, přičemž rozsah jarního a podzimního zalesnění je plánován v poměru 40 ku 60 procentům. Tři čtvrtiny výsadby má být provedeno prostokořennými sazenicemi, na čtvrtinu bude určen krytokořenný sadební materiál.

„Co se druhové skladby týká, 67 procent výsadby připadá na listnaté dřeviny, třetinu by pak měly tvořit jehličnany. Podíl smrku je naplánován na 17 procent,“ uvedl vedoucí lesní výroby Pavel Češka.

Jan Sotona

Činnost	Měrná jednotka	Plocha (ha)	Množství
Těžební činnost			
Těžba celkem	m³		800 000
- z toho předmyslná úmyslná	m ³	5 308	188 131
- z toho mýtní úmyslná	m ³		365 278
- z toho nahodilá	m ³		246 591
- z toho mimořádná	m ³	0	0
Výchova do 40 let	m ³	4 671	66 429
- z toho prořezávky a prostřihávky		2 663	
- z toho probírky	m ³	2 008	66 429
Výchova nad 40 let	m ³	3 300	121 682
Výroba dříví - vlastními	m ³		177 784
Výroba dříví - cizími	m ³		622 216
Prodej dříví na lokalitě P	m ³		0
Pěstební činnost			
Vyklizování ploch po těžbě	m ³	2 882	476 830
Příprava půdy		1 063	
Obnova lesa celkem	tis. ks	1 456	5 422
- z toho přirozená obnova		366	
- z toho sije		29	
- z toho umělá sadba a podsadba - první	tis. ks	837	4 126
- z toho umělá sadba a podsadba - opakovaná	tis. ks	224	1 296
Oplocování	km	131	110
Ochrana proti zvěři		4 694	
Ochrana proti bušení		7 424	
Ochrana proti klikorohu		939	
Odstranění škodících dřevin		397	
Prostřihávky a prořezávky		2 663	
Zpřístupnění porostů řezem - čistka		712	
Ochrana lesa proti zvěři		170	
Rekonstrukce lesních porostů		6	

TŘI TRUBKY: 6 TISÍC NÁVŠTĚVNÍKŮ ZA KVARTÁL

Jince, Strašice, 16. listopadu 2023 – Do Domu přírody Brd v areálu loveckého zámečku Tři Trubky v údolí Klabavy zavítalo za první tři měsíce od jeho otevření 6368 platících návštěvníků. Brdská expozice, která je součástí romantické stavby z 19. století, otevřela své brány veřejnosti první srpnový víkend. Dům přírody vznikl v rámci rozsáhlé rekonstrukce ve spolupráci Vojenských lesů a statků ČR (VLS), které jsou majitelem objektu, a Agentury ochrany přírody a krajiny ČR (AOPK), jeho provozovatelem je obec Strašice.

Expozice, která je umístěna v bývalých hospodářských budovách ikonického zámečku v brdských hvozdech, popisuje unikátní přírodu na pomezí Středočeského a Plzeňského kraje, ale také zdejší historii. Samostatná část je pak věnována vojenské minulosti území, které se stalo prvním výcvikovým prostorem již za první republiky a ozbrojeným silám slouží k výcviku částečně dodnes.

„S ohledem na to, že Tři Trubky leží uprostřed lesů mimo civilizaci a několik kilometrů od nejbližších parkovacích stání, překonává návštěvnost za první tři měsíce naše očekávání. Ukazuje se, že náš plán přeměnit tuto ikonickou a tajemnou brdskou stavbu na vstupní bránu do chráněné krajinné oblasti Brdy, který je součástí našich snah o realizaci řízeného turistického ruchu v Brdech, je krok správným směrem,“ uvedl ředitel VLS Roman Vohradský.

Největší zájem veřejnosti zažily Tři Trubky hned po otevření v srpnu, kdy expozici zhlédlo 2632 platících návštěvníků. Zájem však neopadl ani po prázdninách – v září na zámeček dorazilo 2372 návštěvníků a teplý říjen přilákal dalších 1364 návštěvníků.

Dům přírody Brd je součástí programu Agentury ochrany přírody a krajiny ČR, která buduje obdobná moderní návštěvnícká zařízení v rámci chráněných krajinných oblastí a dalších významných chráněných území v její správě.

„Tři Trubky jsou již desátým Domem přírody, který resort životního prostředí otevřel, z hlediska zájmu veřejnosti se jedná o jeden z úspěšných projektů. Jsme rádi, že je o CHKO Brdy a její přírodu takový zájem,“ uvedl Bohumil Fišer z AOPK.

Vedle individuálních návštěvníků se Tři Trubky staly oblíbeným cílem skupinových výprav – především školních a zájmových kolektivů. Expozici si tak prohlédli žáci základních a středních škol z Dobříše, Plzně, Rokycan a dalších obcí v regionu i mimo něj, ale třeba také výprava z německého Markt Hohenfelsu, který je partnerskou obcí radnice ve Strašicích, na jejichž katastrálním území se zámeček v Brdech nachází.

„Využili jsme všechny typy prohlídek, které nabízíme. Pořádají se zde komentované vycházky, do programu pro veřejnost se od října zapojují také lesní pedagogové Vojenských lesů a statků. Na prosinec jsme připravili vánoční výzvu s výrobou ozdob na adventní dny. 9. prosince se zde odehraje Třítrubecké troubení, o den později čtení knihy Mikuláše Pešty Třemšinský drak,“ popisuje Tomáš Makaj z Muzea středních Brd ve Strašicích, které je provozovatelem Domu přírody Brd.

Lovecký zámeček Tři Trubky nechal vystavět rod Colloredo Mansfeldů na konci 19. století. Po vytvoření vo-

jenského prostoru zámeček sloužil k reprezentačním účelům a krátce zde pobývali i naši bývalí prezidenti Tomáš Garrigue Masaryk a Edvard Beneš. V posledních desetiletích budova neprošla výraznější renovací až do roku 2021, kdy Vojenské lesy a statky společně s budováním návštěvníckého střediska opravily exteriér zámečku, objekt myslivny, nedalekou vodní elektrárnu i okolí areálu. Státní podnik navíc vybudoval novou dvoukilometrovou lesní stezku na Tři Trubky od záchytného parkoviště u Strašic. Vedle expozice Domu přírody Brd areál nabízí rekreační ubytování v budově myslivny, jehož kapacitu po dokončení vnitřní rekonstrukce v roce 2024 rozšíří ubytování na samotném zámečku. Na zahradě areálu vznikla vnější expozice Domu přírody v podobě edukativního hřiště pro děti. V objektu navíc funguje mobilní aplikace VLS „S námi vám zvěř neuteče“, která díky rozšířené realitě ukazuje v reálném prostředí zvířecí obyvatele Brd – jelena, lišku a sovu.

Pro nadcházející sezónu chtějí VLS otevřít také novou cyklotrasu ze Tří Trubek, na které se bude návštěvníkům s využitím mobilní aplikace „Brdy a Ralsko – Divočina v srdci Čech“ zobrazovat vojenská technika na cvičišťích, informace o přírodě i historii, ale třeba také přesný 3D model areálu Tří Trubek.

Jan Sotona





VÝLOV V KULISÁCH DRSNÉ BRDSKÉ PŘÍRODY

Je to jeden z nejkrásnějších, ale také nejdrsnějších výlovů v republice. Zátah hořovické „fišparty“ Vojenských lesů a statků na Dolejším Padrťském rybníku si ve středu 8. listopadu nenechaly ujít stovky lidí, přestože počasí bylo mrazivé a po náhorní pláni mezi vrchy v srdci Brdské vrchoviny fičel ostrý vítr.

Ještě za tmy se na hrázi vypuštěného rybníka v samotném srdci Brd scházejí na tři desítky lidí z brdské lesnické Vojenských lesů a statků. Fišparta, řidiči nákladních aut i organizátoři. V maringotce na hrázi hoří v kamnech oheň a k dostání je horký čaj i doma pečené koláče. V diskusích znějí poslední organizační pokyny před zátahem.

Šéfem brdské fišparty, která každoročně před začátkem adventu dvojici ikonických vodních děl v Brdech loví, je Martin Zachar. K lesnické divizi VLS Hořovice nastoupil před lety jako mladý těžař v lesích, už bezmála třicet let ale dělá na Padrťských rybnících

porybného. Profesionální rybáři přítomni v dvacetičlenné skupině, která zátah provádí, jsou v menšině. Najdete v ní lesníky, těžaře, ale i bývalé zaměstnance Vojenských lesů a statků, kteří si už užívají zasloužený důchod. Přestože před několika lety se v ní objevila i jedna žena, základ tvoří drsní chlapi, kteří musí v daný den něco vydržet.

Padrťské rybníky založil v polovině 16. století Florián Gryspek z Gryspachu, majitel mirošovského a rožmitálského panství. Leží v nadmořské výšce kolem 640 metrů a jejich listopadový výlov je i kvůli klimatickým podmínkám, které v Brdech panují,

jedním z nejdrsnějších rybářských zátahů. Nežádá se stává, že rybáři, brodící se vodou při nahánění ryb na podložní síť, při pohybu prolamují vrstvu ledu.

Oblíbená brdská atrakce

Až do roku 2016 byly výlovy na Padrťských podívané jen pro úzkou skupinu lidí, protože rybníky ležely uprostřed vojenského újezdu. Po jeho zrušení se zátah v srdci Brd stal oblíbenou návštěvnickou atrakcí, protože rybářská událost zasazená do srdce téměř panenské přírody má neopakovatelnou atmosféru. K jejím kulisám například patří často i mořští orli, kteří zátah využívají k lovu drobných ryb na mělčinách vypuštěného rybníka.

I přes ostrý vítr i náročnou cestu (k Padrťským rybníkům je to od nejbližšího odstavného parkoviště 5 kilometrů pěšky nebo na kole) proto

Předvánoční prodej

Kapři a další ryby z výlovů populují především do předvánočního prodeje. Ten se vedle dalších obchodních kontraktů státního podniku rozběhne tradičně také v podnikové režii na dvou místech – v rybářství Chvalšiny pro ryby z Dolanského rybníka, a v Mirošově na Rokycansku pro produkci z Dolejšího Padrťského rybníka.

Jaký bude zájem, se ukáže až po uzávěrce tohoto vydání.

zátahu přihlížejí stovky lidí. Na Padrť si našlo cestu i několik školních výprav, které si vedle sledování rybářů užívají především „rybářskou“ lesní pedagogiku s hořovickou lesní pedagogkou Lucií Lenghartovou, která pro tuto příležitost na sebe vzala vodnickou podobu. Školním autobusům povolily lesníci s ochranáři mimořádně vjezd, a tak děti byly ušetřeny několikakilometrového výšlapu.

Vedle hráze Dolejšího Padrťského rybníka je plno také u dva kilometry vzdálené lovecké chaty Rybářská bašta. Zde probíhal prodej pochutin a fronty turistů a cyklistů stojí především na kapří škvarky.

Přírodě blízký chov

Kolem poledne je vyloveno. Dolejší rybník letos vydal asi 80 metráků ryb. Ještě před několika lety to byl asi čtyřnásobek, pak se ale Vojenské lesy s ochranáři dohodly, že kvůli ochraně vzácné kolonie raka kamenáče přejdou rybáři na tzv. extenzivní chov. To znamená, že na Padrťkách se nepřikrmuje ani se neupravují chemicky parametry vody.

O co je ryb méně, o to je po nich v posledních letech větší poptávka pro jejich ekologické standardy. Kapři totiž na Padrťkách rostou dva roky – v chladných vodách, které jsou napájeny přítoky, které na své cestě nepotkaly ani civilizaci, ani intenzivně obdělávanou zemědělskou půdu. I vzhledově vypadají jinak než kapři z intenzivních rybničářských chovů.

Rybáři z fišparty o nich žertem říkají, že mají hlavu kapra a tělo pstruha.

„Vzhledově je vidět, že zdejší ryba je nyní drobnější, na druhou stranu i kapr je téměř bez tuku. V současné

době se snažíme najít optimální kombinaci v tom, jak velké ryby nasazovat, abychom je pak měli pro zajištění vánočního trhu ve zdejší regionu, a zároveň potřebujeme mít v rybníku ryb tolik, aby zůstala zachována kvalita





ta vody," vysvětlil Novotný podmínky přírodě blízkého hospodaření, které v Brdech zkoušejí.

Tento přístup je součástí pilotního projektu Vojenských lesů a statků a neziskové společnosti Enki, kdy v menších rybníčkách v okolí dvojice chovných rybníků hledají způsoby, jak pro budoucnost zachovat původ-

ní ryby našich toků a zároveň i jejich ideální mix v rybníčním ekosystému.

Základem projektu přírodě blízkého rybářského hospodaření je podle hydrobiologa Marka Baxy ze společnosti Enki myšlenka, že rybářství je součástí ochrany přírody. Například správným druhovým složením ryb je podle něj možné dosáhnout toho,

že ryby hledající potravu spořádají rostliny, které by jinak způsobovaly zhoršování kvality vody.

Některé z menších rybníků na Padrťských pláních slouží i k chovu původních českých ryb, které z našich vod mizí. „Když se zbavíme invazních ryb, snažíme se do našich vod nasadit zpátky původní druhy, které ale mizí z české krajiny. Aktuálně je to třeba karas obecný, slunka obecná, hrouzek a podobné, popisuje Marek Baxa.

Že je o ryby z přírodě blízkých chovů VLS zájem, je vidět i u kádí, kde v rámci výlovu probíhá prodej čerstvých ryb. Daleko větší počet zájemců si ale pro padrťského kapra přijde před Vánoci do podnikového rybářství VLS v Mirošově. Na ryby se zde v rozšířeném předvánočním prodeji v týdnu před Štědrým dnem stojí fronty a zájemci pro ně jezdí i z Moravy nebo z Třebońska, které je vyhlášenou rybářskou oblastí.

Jan Sotona

ZÁJEM BYLI O VÝLOV U BOLETIC

Jako každoročně i letos rybáři VLS lovili vedle Padrť další hospodářské vodní plochy ve správě státního podniku. Z hlediska veřejného zájmu vedle listopadového zátahu na vodní nádrži na Heřmánkách ve vojenském újezdu Libavá to byl především tradiční výlov na státní svátek 28. října na Šumavě, letos u Dolanského rybníka.

Na Českokrumlovsku se střídavě loví 140 hektarová Olšina a již jmenovaný menší rybník nedaleko Boletic. Letos se rybáři z hornoplánské divize VLS pustili právě do desetihektarového vodního díla. Veřejnost, která si na výlovy již zvykla, letos dorazila na komornější rybářskou událost i tak v hojném počtu a vedle nákupu čerstvých ryb, ochutnávek pochutin a sledování „fišparty“ v akci si návštěvníci užívali již tradičně bohatý doprovodný program. Nechyběly v něm poznávací, přírazovací a pohybové hry tematicky zaměřené na vodní živočichy a rostliny a ukázka živých ryb v akváriích. Největším lá-

kadlem, kromě sledování výlovu samotného, práce rybářů a přepravy ryb, se stalo „čudlaření“ s Marcelem na sousedním Manínském rybníčku. Při něm děti povzbuzování svými rodiči, hlavně tatínky, soutěžily v počtu vylovených rybek. Těch se celkem nachytilo kolem stovky. Sto byl také počet vydaných soutěžních „povolenek“, z nichž nakonec ředitel divize Martin Honetschläger vylosoval tři výherce plyšových kaprů. Ti putovali k A. Dvořákové z Nelahozevsí, J. Maškovi z Uhlíčkova a L. Burcarové z Chvalšín.

Své majitele zakrátko získaly i už tradiční tři poukázky na odběr vánočního kapra na sádkách VLS ve Chvalšínách. Těmi se stali M. Herget z Kladna, K. Hergetová z Kladna, ti si svou výhru hned vyzvedli, a A. Hofbauerová z Jindřichova Hradce, které byla poukázka zaslána poštou. Uvidí se v předvánočním prodeji, zda šťastná výherkyně z rybníkářské jihočeské bašty pro šumavského kapra přijede.

Celkem se do soutěže zapojilo 94 návštěvníků. Do slosování se pak dostalo 91 lístků se správnými odpověďmi na kvízové otázky.

Tipovací soutěž byla připravena pro ty, kdo měli zájem získat poukaz na odběr masa v hodnotě 500 Kč v Bourárně Chvalšiny (32 soutěžících) nebo poukaz na ubytování v Resortu Olšina pro 2 osoby na jednu noc (37 soutěžících). Poukazy získali: M. Peca z Prahy a L. Hromadová ze Lhenic.

I když je výlov Dolanského rybníka o poznání komornější akcí než rybářský zátah na Olšině, který se po vyčlenění 600 let starého vodního díla v roce 2016 z vojenského újezdu rychle vyšvihl na největší rybářskou událost Šumavy, už samotný výčet výherců s jejich bydlištěm svědčí tom, že i k menšímu rybníku pod šumavským vrchem Olymp si zvykli jezdit návštěvníci nejen z okolí, ale z celé republiky.

NA PADRŤSKÝCH PLÁNÍCH PŘIBYLO DALŠÍCH 11 TŮNÍ

Zadržet v Brdech více vody a vytvořit vhodné podmínky pro vzácné i běžné vodomilné živočišné i rostlinné druhy. To jsou hlavní cíle programu, který odstartovali v roce 2018 v Brdech kolegové z divize Hořovice ve spolupráci s Agenturou ochrany přírody a krajiny ČR (AOPK). Posledních pět let „špikují“ brdskou krajinu desítkami malých vodních ploch, tůní a napajedel. Letos k nim v rámci revitalizace plochy bývalé protitankové střelnice Padrť přibylo dalších 11 tůní.

Lesnická divize VLS Hořovice letos na pláních kolem Padrťských rybníků navázala na první část revitalizace vodního režimu z roku 2020, kdy zde vybudovaly VLS osm tůní o celkové rozloze 800 m² a „zmeandrovaly“ půlkilometrový úsek odvodňovacího příkopu.

Jedenáct nových tůní má celkovou rozlohu 670 m² a jsou opět rozmístěny na jednotlivé odvodňovací kanály tak, aby zpomalily odtok vody a napomohly k jejímu zasakování do okolního prostředí.

Vedle zlepšení schopnosti zadržet vodu v lokalitě se vodní tůně stanou útočištěm zvláště chráněných druhů živočichů a rostlin.

„Podmáčení okolních travních porostů přispívá k šíření zvláště chráněných vlhkomilných organismů. Tůně jsou domovem všech obojživelníků, kteří do této oblasti patří, tedy tří druhů čolků a pěti druhů žab. Věříme také, že lokalita se do budoucna ztraktivní například pro vlhkomilné druhy ptáků z řad bahňáků – bekasiny, chřástaly a snad do budoucna i jeřáby,“ vysvětlil Bohumil Fišer z AOPK ČR.

Tvorba tůní je jedna z mnoha aktivit, kterou se Vojenské lesy a statky snaží obnovit schopnost brdské krajiny zadržovat vodu. Vedle toho zde státní podnik v posledních letech vybudoval pětici větších vodních nádrží v lesní krajině. V rámci projektu LIFE Adapt Brdy, který získal podporu

environmentálního programu EU Life, finišují lesníci studii pramenných oblastí na územích Brd ve správě VLS.



„V příštím roce spustíme revitalizaci jednoho ze studií vybraného prameniště. Pro revitalizaci byla vybrána pramenná oblast Voložného potoka Pod vrchem Praha,“ uvedl David Novotný, ředitel divize VLS Hořovice.

Podle něj byla tato oblast vybrána záměrně i proto, že zde v dřívějších letech došlo k technickým úpravám pro snížení hladiny spodní vody a vodní režim pak v roce 2020 nepříznivě ovlivnilo také odlesnění lokality v důsledku kůrovcové kalamity.

„Výsledkem realizace by mělo být obnovené prameniště po vzoru šumavského projektu Life for Mires. V konečném důsledku by mělo dojít ke zpomalení odtoku vody z Brd a její plynulejší distribuci v průběhu suchých období,“ dodal David Novotný.

Na území CHKO Brdy jsou zadány nové dvě studie zaměřené na další možnosti opětovného zadržování vody v krajině. Zaměří se na místa, která byla dlouhodobě odvodňována. První z nich se soustředí na plochy, které nadměrně utužil pohyb lesní techniky během kůrovcové kalamity. „Na kůrovcových holinách vznikla síť zhutněných těžebních linek, které při dešti fungují jako říční koryta. Spadlé srážky jimi velmi rychle odtékají z holiny pryč. Studie má za cíl navrhnout co nejjednodušší opatření, která na těchto místech znovu načechrají půdu a formou drobných louží a tůněk zpomalí odtok vody. Tím vodě

umožníme vsáknout se tam, kde napršela,“ popisuje Bohumil Fišer z AOPK ČR. Druhá studie se zaměří na bývalé vojenské cvičiště na Předních Bahnech a Vlčí potok. Tam byly v minulosti provedeny úpravy, které toto území odvodňují. Studie vytipuje místa, jejichž úpravou nejsnáze docílíme zpomalení odtoku vody. Vzniknout by tu měly mokřadní biotopy, tůňky i nádržky s kolísající vodní hladinou. V plánu je také úprava narovnaného a zahloubeného koryta Vlčího potoka. Na vhodných úsecích by se voda měla vrátit do mělkého a zvlněného koryta historického.

Jan Sotona

LOVECKÁ SEZÓNA V HONITBÁCH VLS

O dva jeleny oceněné zlatou medailovou hodnotou se v letošní lovecké sezóně podělili kolegové z karlovarské divize a Lipníku nad Bečvou. Západočeši k tomu ulovili v honitbě Hradiště dvojici jelenů sika, jejichž bodová hodnota přesáhla hranici pro „význačnou“ trofej. Z Mimoně pak oznámili dvojici zlatých muflonů a zlatého daňka.

Divize Karlovy Vary

Kolegové z karlovarské divize díky vstřícnému přístupu personálu a za omezených možností pohybu v honitbě Hradiště hlásí 72 ks trofejových jelenů evropských.

„Letošní myslivecká sezóna, zejména období říje jelena evropského a s tím spojené lovy trofejové zvěře neproběhly na divizi Karlovy Vary v honitbě Hradiště, zcela dle našich představ. I přes vstřícný přístup velitelů výcvikových prostorů jsme vlivem intenzivního výcviku vojsk Armády ČR museli omezit počet loveckých hostů v honitbě,“ vysvětlil výrobní náměstek divize Oldřich Konecký.

Odlov na Hradišti, které patří k největším uceleným honitbám ve střední Evropě, byl zaměřen zejména na průběrný odstřel jelenů I. a II. věkové třídy. Prakticky

na vrcholu jelení říje, 20. 9. 2023, byli uloveni dva medailoví jeleni, devítiletý, „bronzový“, 170,70 b. CIC a dvanáctiletý, „zlatý“ předběžně ohodnocený na 214,76 b. CIC.

„Po říji jelena evropského následovala říje jelena siky japonského, kde se nám v úspěšnosti doprovodu loveckých hostů dařilo podstatně lépe. Celkem bylo uloveno 139 kusů trofejových jelenů sika. Medailových hodnot dosáhlo 45 trofejí. Z toho bylo 27 bronzových, 13 stříbrných a 5 zlatých. Dvě trofeje jelenů sika přesáhly bodovou hranici pro „význačnou trofej“, 260,00 b. CIC. Oba sedmiletí jelena, 9. 10. 2023 ulovený, 263,10 b. CIC a 10. 10. 2023 ulovený, 269,20 b. CIC,“ doplnil náměstek Konecký.

Nicméně důležitou část sezony mají Západočeši stále před sebou, protože celkový plán lovu v honitbě Hradiště je v součtu všech druhů zvěře, 6 814 kusů. „Jak již se nám osvědčilo v minulém mysliveckém roce, cestu vidíme v organizaci společných lovů, „naháněk se slíděním“. Ekonomický efekt a počet ulovených kusů zvěře jen vše potvrzují. Leč o několika tisících hektarech, umístění střelců na posedech a poctivá práce personálu „v tlaku“ jsou zárukou „bezpečné lovecké akce“, sníženého počtu kusů zvěře, která musí být následně našimi psími pomocníky dosledována a v neposlední řadě minimálně znehodnocenou zvěřinou. V případě zájmu o účast na takto organizovaném lovu, vás kolegů, zaměstnanců VLS ČR, s. p., jsme připraveni po vzájemné dohodě vás zde v Doupovských horách, přivítat,“ dodal Oldřich Konecký.



jelen evropský z honitby Hradiště, 20. 9. 2023, předběžně 215 bodů CIC



jelen sika z honitby Hradiště, 9. 10. 2023, 263,10 bodů CIC



jelen sika z honitby Hradiště, 10. 10. 2023, 269,20 bodů CIC

Divize Mimoně

Zlatá trofej daňka a devět nejvyšších medailových pozic muflona, k tomu zlatý kňour, ohlásila letos divize Mimoně.

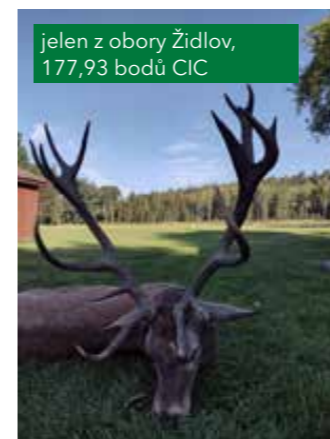
K tomu Miloslav Zikmund zaslal úlovky tři stříbrných jeleních trofejí - dvě z obory Židlov a jednu z honitby Ralsko. U dančí zvěře vedle jednoho zlata ohlásil 6 stříbrných a stejný počet bronzových trofejí. Bronzových jelenů na Mimoně padlo celkem 15, a bohatý výčet zlatých medailů u muflonů doplňují 4 stříbra a 6 bronzů. Podívat se můžete také na raritního jelena a daňka.



jelen z obory Židlov, 194,27 bodů CIC



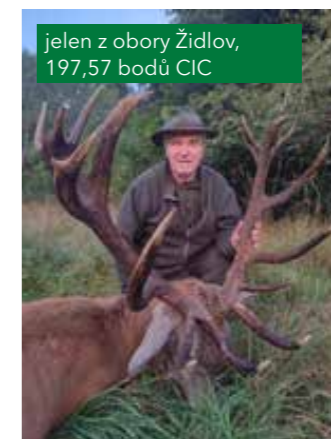
muflon z obory Velký Dub, 223,85 bodů CIC



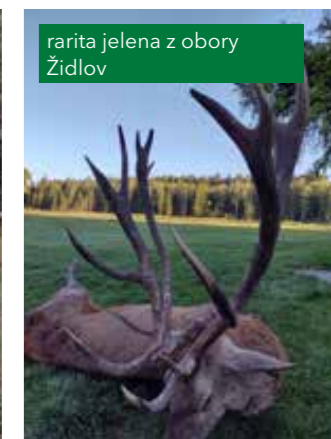
jelen z obory Židlov, 177,93 bodů CIC



jelen z obory Židlov, 176,60 bodů CIC



jelen z obory Židlov, 197,57 bodů CIC



rarity jelena z obory Židlov



jelen z obory Židlov, 188,03 bodů CIC



jelen z honitby Ralsko, 191,72 bodů CIC



daněk z obory Velký Dub, 168,11 bodů CIC



rarity jelena z obory Židlov



jelen z obory Židlov, 183,86 bodů CIC



daněk z obory Velký Dub, 180,64 bodů CIC



muflon z honitby Mladá, 221,95 bodů CIC



daněk z obory Velký Dub, 173,63 bodů CIC

Divize Lipník nad Bečvou

Království jelenů, jak se s určitou nadsázkou říká honitbě Libavá, letos z jelení říje zaslalo fotografie čtrnácti úlovků. Z nich jde ve dvou případech o rarity, celkem jedenáct trofejí má stříbrnou medailovou hodnotu a jeden zlatou. Hodnotné úlovky zde padaly hlavně kolem druhého zářijového víkendu, ten nejcennější dvanáctiletý jelen padl již 3. září a jeho trofej má hodnotu 217,86 b. CIC.



jelen z honitby Libavá, 18. 9. 2023, 206,51 b. CIC



jelen z honitby Libavá, 3. 9. 2023, 217,86 b. CIC



rarity z Honitby Libavá, 25. 9. 2023, 9 let



jelen z honitby Libavá, 24. 9. 2023, 193,84 b. CIC



jelen z honitby Libavá, 19. 9. 2023, 198,75 b. CIC



jelen z honitby Libavá, 16. 9. 2023, 192,73 b. CIC



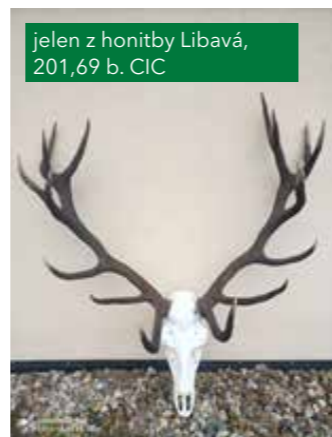
jelen z honitby Libavá, 18. 9. 2023, 195,02 b. CIC



jelen z honitby Libavá, 17. 9. 2023, 197,14 b. CIC



jelen z honitby Libavá, 17. 9. 2023, 200,25 b. CIC



jelen z honitby Libavá, 201,69 b. CIC



jelen z honitby Libavá, 19. 9. 2023, 190,45 b. CIC



jelen z honitby Libavá, 18. 9. 2023, 194,72 b. CIC



jelen z honitby Libavá, 13. 9. 2023, 191,17 b. CIC



rarity z honitby Libavá, 12. 9. 2023, 10 let

Horní Planá

Úlovkům z šumavských lokalit vévodí třícaterák, který padl ranou poplatkového lovce v pondělí 18. září v honitbě Knížecí Stolec. U jedenáctiletého jelena naměřili hornoplánští kolegové bodovou hodnotu 201,88 b. CIC. Šlo o jediný medailový úlovek



rarity jelen z LS Arnoštov, 23. 9. 2023

letošního podzimu, vedle něj nám provozní technik divize Horní Planá zaslal snímek raritní trofeje jelena uloveného na lesní správě Arnoštov 23. září a zajímavou raritní trofej přestárlého uhynulého jelena z lesní správy Horní Planá.



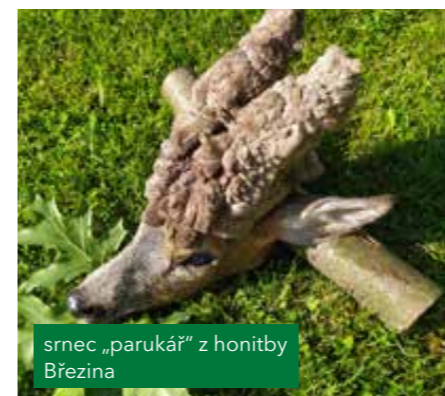
úhyn z LS Horní Planá, nalezen 12.9.2023



třícaterák z honitby Knížecí Stolec, 18. 9. 2023, 201,88 bodů CIC

Divize Plumlov

Lovecká sezóna 2023 na Plumlově se vyvíjí obdobně, tak jako tomu bylo v minulých letech, uvedl provozní technik divize Michal Žampach. V ho-



srnec „parukář“ z honitby Březina



daněk z honitby Bílý Vlk



jelen z honitby Březina

nitbách nadále pokračuje intenzivní lov spárkaté zvěře, a to v souvislosti s ochranou kultur založených po kůrovcové kalamitě. Redukce zvěře je zaměřena také na zvěř černou, a to z důvodu rizika rozšíření afrického moru prasat. „K redukci černé zvěře aktivně využíváme odchytovou síť, do které se nám zatím podařilo odchytit 44 divokých prasat. Počty lovené zvěře se nijak výrazně neliší od roku loňského,“ doplnil Michal Žampach.

Podle našeho odhadu se bude celkový odlov pohybovat okolo 300 ks zvěře jelení, 60 ks dančí, 10 ks muflonů, 1100 ks srnčí a 1300 ks zvěře černé. K 31. 10. 2023 bylo v honitbách di-

vide Plumlov již uloveno 206 ks zvěře jelení, 43 ks dančí, 5 ks muflonů, 1069 ks srnčí, 4 ks sičí a 1019 ks zvěře černé. Ze zvěře trofejové je doposud uloveno 41 jelenů, 9 daňků, 243 srnců a 9 kňourů.

„Z významnějších trofejí stojí za zmínku dva jeleni, kteří dosáhli bronzové medaile, jeden bronzový daněk a několik raritních trofejí srnců. Letos zatím nejsilnější jelen ulovený v honitbě Březina dosáhl bodové hodnoty 174,38 CIC a daněk z honitby Bílý Vlk hodnoty 163,63 CIC,“ uzavřel provozní technik z Drahanské vrchoviny.

Jan Sotona



rarity srnec z honitby Březina

KALENDÁRIUM VLS 2024

Přehled akcí Vojenských lesů a statků v roce 2024, jichž je státní podnik pořadatelem či na nich participuje.

leden-únor



YPEF 2024 - Místní kola soutěže na lesnických divizích VLS

data budou upřesněna

Místní kola mezinárodní evropské vědomostní soutěže v režii podnikových lesních pedagogů, přesná data jednotlivých kol se budou ladit na přelomu roku.

Brdská výprava za sovami

únor-březen 2024, divize Hořovice

Série sobotních komentovaných večerních naučných vycházek do brdských hvozdů za sovami.

březen-duben

Silva Regina

neděle 7. až čtvrtek 11. dubna 2024, BVV Brno

Spoluúčast VLS na mezinárodním lesnickém a mysliveckém veletrhu.



Den Země na divizi Horní Planá

pondělí 22. dubna 2024

Program environmentální výchovy s dětmi ZŠ a MŠ v Horní Plané v režii divizní lesní pedagogy

Chovatelská přehlídka VLS Horní Planá

pátek 26. až neděle 28. dubna 2024

Přehlídka trofejí z lovecké sezóny 2023/24 z šumavských honiteb divize Horní Planá.



Den Země Prostějov - spoluúčast divize Plumlov

duben 2024, náměstí Prostějov

Každoroční událost zaměřená na propagaci a podporu ochrany životního prostředí ve spolupráci s Ekocentrem Iris Prostějov.

Uklidíme Brdy

duben 2024, divize Hořovice

Jarní úklid Brd - jedinečné přírody v srdci Čech před začátkem hlavní turistické sezóny

Lesní bitva

duben 2024, divize Hořovice

Hobby soutěž tažných koní, další ročník závodu chladnokrevníků v těžkém a nedostupném terénu

květen-červen

Za brdskými studánky

květen-říjen 2024, divize Hořovice

Série vycházek s dobrovolníky, kde se mapují, kontrolují a čistí studánky

Člověk, les a zvěř 2024

sobota 18. května 2024, střelnice Lučiny ve VÚ Hradiště

Přehlídka loveckých trofejí a shozů z lovecké sezóny 2023/2024 z vyhlášené západočeské honitby VLS Hradiště pořádaná na střelnici Lučiny

ny s bohatým doprovodným programem, lesní pedagogikou, trubačskou soutěží Parforsní knour a prezentací techniky Armády ČR.

Olšinská dvanáctka 2024

pondělí 20. až středa 22. května 2024, Resort Olšina

Další ročník vnitropodnikové sportovně-společenské akce formou „team building“ klání jednotlivých organizačních složek státního podniku ve dvanácti disciplínách.

Dětský den na Olšině 2024

čtvrtek 23. května 2024, RZ Olšina

Jedna z nejnavštěvovanějších akcí pro děti na Českokrumlovsku již přesáhla hranice regionu a sjíždějí se na ni školní kolektivy z širšího okolí Jihočeského kraje.

Dětský den na Osině

31. května 2024, areál arboreta Osina

Akce pro děti z okolních základních škol. Ukázky lesnické techniky a široký program lesní pedagogiky.

Chovatelská přehlídka divize Plumlov

květen 2024, penzion Protivanov

Přehlídka trofejí z aktuální lovecké sezóny z honiteb VLS na Dražanské vrchovině.

Plavení dříví na Želnavském smyku

květen 2024, prostor mezi Novou Pecí a křižovatkou Klápa

Akce pro veřejnost s plavením dříví na historickém vodním díle vybudovaném na konci 19. století pro plavení užitkového dříví ze Schwarzenberského plavebního kanálu do Vltavy, který VLS obnovily v roce 2022.

Armáda, lesnictví a myslivost na Libavě

sobota 8. června 2024, areál Heřmánky ve VÚ Libavá

Prezentace Armády ČR a její techniky ve spojení s myslivostí, závody chladnokrevných koní a výstavou loveckých psů je nejnavštěvovanějším dnem otevřených dveří v újezdu Libavá pro veřejnost. Součástí akce v přírodním areálu Heřmánky je také chovatelská přehlídka trofejí z místních honiteb VLS, které jsou domovem nejkvalitnější populace jelena evropského v ČR, a program lesní pedagogiky pro dětského návštěvníka výstavy.



Dětské rybářské závody na Malé Olšině

sobota 8. června 2024, Malá Olšina

Tradiční regionální událost v režii VLS pro malé rybáře z okolí.

Lesnický den v Ralsku 2024 & Pohár VLS - Mistrovství ČR v práci s motorovou pilou

pátek 14. a sobota 15. června 2024, Skelná huť v Ralsku

46. ročník tradiční akce VLS pořádané v areálu Skelná huť u Mimoně je největší lesnickou oborovou prezentací pro veřejnost. Součástí je národní šampionát dřevorubců a chovatelská výstava trofejí a shozů divize Mimoň.

Branný dětský den s kluby vojenské historie

červen 2024, zámek Plumlov

Branná akce pro rodiny s dětmi a školní kolektivy v režii plumlovské divize a Klubu vojenské historie Litava.

Den dětí Armády ČR Vyškov

červen 2024, areál kasáren Dědice v posádce Vyškov

V areálu kasáren se uskuteční společná akce VLS a místních složek Armády ČR pro děti z Vyškova a nejbližšího okolí, datum partneri z armády ve Vyškově upřesní počátkem roku.

červenec-srpen

Brdský pohár 2024

začátek srpna 2024, Láz na Příbramsku

Plnoformátové závody chladnokrevníků v tahu klády a dalších disciplínách s bohatým doprovodným programem pořádá v Lázu na úpatí brdských hvozdu náš kočí hořovické divize Milan Jura.

Země živitelka

22.-27. srpen 2024, Výstaviště Č. Budějovice

Účast VLS na největší tuzemské agrární výstavě.

Konec prázdnin na Březině

srpen 2024

Společensko-zábavní akce zaměřená na děti všech věkových kategorií proběhne v prostoru vodního cvičiště Myslejovice ve vojenském újezdu Březina. Jedná se o akci VLS a vojenského újezdu Březina.

září-říjen

Brdské stromsázení 2024

sobota 7. září 2024, areál stromsázení Jince-Ohrazenice

Sázení stromků do podsadeb, spojené s povinným workshopem projek-

tu LAB, doprovodný program: lesní pedagogika, dynamické ukázky vojenské techniky, prezentace podniků MO.

Svatováclavské vytrubování

sobota 28. září 2024, lesní kaple nad Kyselkou

Každoroční lokální podzimní myslivecká akce divize VLS Karlovy Vary u lesní kaple nad malebným údolím Ohře s tradičními mysliveckými ceremoniály, která je prezentací nejen mysliveckých trubačů VLS Doupovští slivoni.



Výlov Olšiny

sobota 26. října 2024, Olšina

Tradiční podzimní akce spojená s doprovodným programem pro veřejnost na největším šumavském chovném rybníku.



Výlov rybníka Hrubá louka

říjen 2024

Tradiční podzimní akce s doprovodným programem pro širokou veřejnost.

Hubertské slavnosti Plumlov

říjen-listopad 2024, nádvoří zámku Plumlov

Každoroční myslivecká akce s tradičními mysliveckými ceremoniály, která je prezentací nejen mysliveckých trubačů a lesní pedagogiky VLS Plumlov. Přesný víkendový termín bude upřesněn.

listopad-prosinec

Výlov Hořejšího Padrťského rybníka

listopad 2024, Padrť na Brdech

Výlov v srdci bývalého vojenského újezdu na menším z dvojice slavných rybníků zasazených v přírodě na náhorní pánvi Brdské vrchoviny. Dvou-denní výlov v režii „fishparty“ hořovické divize je díky kulisám brdské přírody jednou z nejatraktivnějších rybářských událostí u VLS.

VÁNOČNÍ STROMKY Z RALSKA ZAMÍŘILY K OPUŠTĚNÝM DĚTEM

Kolegové rozvezli v předposledním listopadovém týdnu vánoční stromky z lesů v Ralsku do dětských domovů na Liberecku, do dvou domovů pro seniory a také do českolipských škol a mateřských školek. Tradiční předvánoční akce, během níž divize letos darovala na devět desítek vánočních stromků, proběhla na severu Čech již po osmnácté.

Od pondělí 20. do středy 22. listopadu stromky z lesní správy v Hradčanech divize Mimoň rozvezla do osmi dětských domovů v Libereckém kraji - do Frýdlantu, České Lípy, Semil, Hamru na Jezeře, Krompachu, Jablonného v Podještědí, Dubé-Deštné, ale i do dětského domova Sluníčko přímo v krajském městě. Další desítky stromků z Ralska darovaly VLS mateřským školám a dalším školním zařízením v českolipském regionu. V pondělí doputovaly dvě

borovičky a dva smrčky také k obyvatelům Domova seniorů v Mimoni, ve středu pět stromků převzali také pro své klienty pracovníci Alzheimer centra v České Lípě.

Převážnou část nákladu vánočních stromků z Ralska tvořily samozřejmě borovice, které jsou typickou dřevinou této unikátní přírodní oblasti ve správě podniku na severu Čech.

„Stromky pro dětské domovy na Liberecku jsme rozvezli již po osmnácté. Vánoční stromky z výchovných zásahů nejsou možná tvarově tak dokonalé jako stromky pěstované speciálně pro Vánoce na plantážích. Zato mají certifikáty PEFC, který dokládá, že pocházejí z lesů, v nichž se hospodáří trvale udržitelným způsobem,“ připomněl při této příležitosti v tisku ředitel VLS Roman Vohradský.

Připomněl tak veřejnosti někdy málo známý fakt, že tradice zdobení stromků na Vánoce je nejen v Česku poměrně mladá. Německý regionální zvyk ze 16. století se masově rozšířil právě díky nástupu moderního lesnictví, kdy hospodáři v rámci tzv. probírek a prořávek začali formovat odrůstající porosty v hospodářských lesích. První vánoční strom v Česku na Vánoce ozdobil teprve v roce 1818 pro své přátele ředitel pražského Stavovského divadla Jan Karel Lieblich a ještě v polovině 19. století nebylo zvykem ani ve městech, aby vánoční výzdobu domácností doplňoval jehličnatý stromek. K masovému rozšíření tradice došlo až na přelomu 19. a 20. století.

O tradici Vánočních stromů republiky na náměstích českých měst píšeme na jiném místě tohoto vydání.

Jan Sotona



TIANDE OPĚT ZALESŇOVALA NA ŠUMAVĚ



Zaměstnanci distributora kosmetické značky TianDe v sobotu 23. září vysázeli na Šumavě stovky stromků a k tomu předali půlmilionový dar na péči o tamní lesy.

Kosmetická značka TianDe, zaměřující se na produkty vycházející z receptur tradiční čínské medicíny, kterou v Česku zastupuje společnost ISTA CORPORATION s.r.o., opět pomohla v minulých dnech lesníkům VLS s obnovou lesů na Šumavě.

Vedle finančního daru 560 tisíc korun její zaměstnanci vlastnoručně vysázeli v jihočeských horách během soboty na 750 sazenic lesních dřevin.

Celkem za dobu pětileté spolupráce tuzemský distributor kosmetiky TianDe v rámci svých teambuildingových aktivit v šumavských hvozdech ve správě VLS vysázeli 135 tisíc stromků a na obnovu a výchovu lesa daroval téměř 1,9 milionu korun.

Pro děti zaměstnanců VLS je také možnost využít dětské tábory pořádané v období zimních a letních prázdnin v Krkonoších nebo u Slapské přehrady. Více informací o dětských táborech se můžete dozvědět na <https://www.volareza.cz/tabory/>, kde si můžete tábor hned objednat.

Bližší informace získáte a objednávku učiníte prostřednictvím předsedů odborových organizací příslušných divizí nebo u předsedkyně CPV. Ceníky a nový tiskopis žádosti o pobyt je ke stažení na podnikovém intranetu.

*Zuzana Fojtíková,
předsedkyně odboru*

NABITÝ PODZIMNÍ PROGRAM PLNÝ NABYTÝCH VĚDOMOSTÍ

S novým školním rokem se po prázdninách u divize VLS v Mimoně opět naplno rozeběhly programy lesní pedagogiky pro žáky i předškoláky. Od září do listopadu se téměř 50 akcí přímo v lese, ale i ve školách a školkách zúčastnilo na 900 školáků, předškoláků i žáků se specifickými vzdělávacími potřebami. Lesní pedagogové je seznámili zábavnou a nenásilnou formou s lesem, jeho zákonitostmi, myslivcem a lesní zvěří a především s lesníkem a s tím, kdo

všechno v lese pracuje a co má na starosti. Dětem jsme ukázali, že les, tak jak ho všichni známe, neroste sám od sebe, ale že je to výsledek pečlivé práce mnoha generací našich lesníků, kteří se o naše lesy svědomitě starají. A já pevně věřím, že jsme v účastnících našich programů vzbudili zájem o les, výrobky ze dřeva a třeba i ovlivnili jejich budoucí profesní směřování.

Mgr. Jan Kobr, lesní pedagog



MALÍ MYSLIVCI POKRAČUJÍ

Myslivecký kroužek v Horní Plané, který vede lesní pedagožka tamní lesnické divize Růžena Heřmánková, přivítal v novém školním roce jak „ostřílené mazáky“, tak i nové členy.

První úvodní setkání proběhlo již ve čtvrtek 21. září ve třídě hornoplánské základní školy. „Během něj se všichni seznámili s činností kroužku a tématy,

kterým se budou po celý rok věnovat. Poté si společně povídali o svých pozorováních v přírodě a zkušenostech s lesní zvěří. Připomínka Desatera chování v lese, Desatera malého myslivce, hry a kvízy na téma Myslivecké zvyky a tradice včetně vyprávění Legendy o sv. Hubertovi naplnily pak všechna říjnová setkání,“ popsala Růžena Heřmánková.



NA FLOŘE SE PŘEDSTAVILA VIRTUÁLNÍ ZVĚŘ

Pasoucí se jelen na pažitě Smetanových sadů uprostřed Olomouce vítal počátkem října návštěvníky Flory. VLS zde jako tradiční partner Dnů lesa na mezinárodní květinové

a zahradnické výstavě prezentovaly aplikaci rozšířené reality „S námi vám zvěř neuteče.“ Návštěvníkům také přiblížily práci v lese.



MÍSTO DRUŽINY SÁZELI STROMY

Holinu na lesní správě Jince v Brdech zalesnili v pátek 19. října žáci první, druhé a třetí třídy ze Základní školy Bratří Čapků v Příbrami. Vedle toho si s lesní pedagožkou hořovické lesnické divize VLS Lucií Lenghartovou užili zábavný edukativní program s hrami a skládačkami.



NABÍDKA REKREACE V ZAŘÍZENÍCH VLRZ

Na základě uzavřené smlouvy o poskytování rekreačních a krátkodobých lázeňských pobytů mezi VLRZ a VLS mohou zaměstnanci i v roce 2024 využít tradičních letních a zimních dovolených, wellness pobytů spojených se vstupem do aquacentra a pobytů v lázeňských léčebnách Volarezy za smluvní ceny.

Pobyty je možno využít k rekreaci, ve vybraných zařízeních i jako rekon-

diční pobyt s nárokem na placené volno dle kolektivní smlouvy. Sleva ve výši 15 % se poskytuje na balíčky služeb zveřejněné na webových stránkách VLRZ.

Od nového roku bude opět otevřen oblíbený hotel Ovčárna pod Pradědem. Naopak díky plánované rekonstrukci bude po celý příští i následující rok uzavřena lázeňská léčebna Jeseník.



Sto let starý vánoční příběh o zázraku z lesa: CO MAJÍ SPOLEČNÉHO ODLOŽENÉ BATOLE, LIŠKA BYSTROUŠKA A STROMY NA NÁMĚSTÍCH?

V jednom z minulých vánočních čísel podnikového časopisu jsme publikovali příběh, jak se dostaly v polovině 19. století vánoční stromky do českých domácností s historií první české vánoční jedličky z Brd. Příběh, jak se na náměstí českých měst a obcí dostaly vánoční stromy, je ještě zajímavější „story“. Odehrála před více než sto lety v blízkosti Brna v lesích kolem Bílovic nad Svitavou.



Událost se odehrála rok po založení Československé republiky v roce 1919 a jejím hlavním aktérem byl český novinář a pozdější spisovatel, dramatik a básník Rudolf Těsnohlídek – muž, kterého později proslavila pohádka O lišce Bystroušce.

Rodák z Čáslavi v Praze vystudoval filozofii a oženil se spisovatelkou a překladatelkou Jindrou „Kajou“ Kopeckou. Jejich soužití však netrvalo dlouho, protože jeho žena tragicky zahynula za nevyjasněných okolností ranou z revolveru už na jejich svatební cestě v Norsku a její smrt citlivého budoucího literáta velmi zasáhla.

V roce 1906 se Těsnohlídek odstěhoval do Brna, kde na radu S. K. Neumanna začal pracovat v časopise Moravský kraj a po jeho krachu nastoupil v redakci Lidových novin, kde od roku 1908 psal soudničky. V roce 1912 pak byl válečným dopisovatelem v Srbsku a Albánii za války s Tureckem.

V roce 1914 se po nezdařeném manželství přestěhoval do Bílovic nad Svitavou, kde bydlel osm let a napsal zde několik svých stěžejních děl. A právě v Bílovicích došlo k události, která se stala inspirací pro založení tradice obecních vánočních stromů.

Stalo se to, když Těsnohlídek s přáteli malířem Františkem Koudelkou a úředníkem Josefem Tesařem dva

dny před Štědrým dnem vyrazili na procházku do lesů kolem Bílovic. Trojice v lese náhle zaslechla podivné kňourání jako od zraněného zvířete. Vydali se za zvukem a pod stromem našli polonahé miminko! Sedmáctíměsíční mrazem promodralé miminko bylo na prahu smrti a křečovitě svíralo zmrzlé jehličí. „Leželo schouleno na rozvinuté peřince, v odkopané košilce a tenkém kabátku, pěstičky přimknuty k očím,“ napsal tehdy redaktor Rudolf Těsnohlídek do Lidových novin. Holčičku zachránili a pojmenovali ji Ludmila. Bez jeho pomoci i zvláštní náhody, která jej pár hodin před Vánoci na místo přivedla, by dítě jistojistě zahynulo. Takhle se naopak dostalo do péče brněnských manželů Polákových, kteří jej vychovali.

Zároveň se rozběhlo policejní vyšetřování, které mělo objasnit, jak se dítě v moravském lese ocitlo. Brzy kriminalisté narazili na stopu služebné z nedalekých Prštic Marie Kosourové. Šlo o matku nebohého batolete, která je v lese odložila. U soudu se následně bránila, že tak učinila z existenční nouze. Nikdo ji prý nechtěl přijmout do služby s nemanželským dítětem, jehož otcem byl ruský zajatec. Soud k jejím argumentům přihlédl, přesto ji poslal na pět měsíců do těžkého žaláře.

Ale ani po propuštění se o osud dcery nijak nezajímala. Koho celý předvánoční příběh naopak citově zasáhl, byl jeho nechtěný aktér – citlivý Těsnohlídek. Začal přemýšlet, jak chudým

pomoci. Nakonec vymyslel, že importuje do Československa dánský vánoční zvyk stavění vánočních stromů na náměstích, u kterých se budou v adventním čase vybírat peníze na chudé a opuštěné děti. Dánové takto v rámci charity dávali nejen peníze, ale i šaty, boty nebo potraviny, případně suroviny, ze kterých se upekly třeba vánočky pro lidi bez domova.

Z Těsnohlídkovy iniciativy byl 13. prosince 1924 na náměstí Svobody v Brně vztyčen vůbec první Vánoční strom republiky u nás. Konala se u něj sbírka, jejíž výtěžek následně přispěl k tomu, že byl v roce 1929 v Brně-Zabovřeskách otevřen dětský domov Dagmar pro opuštěné děti.

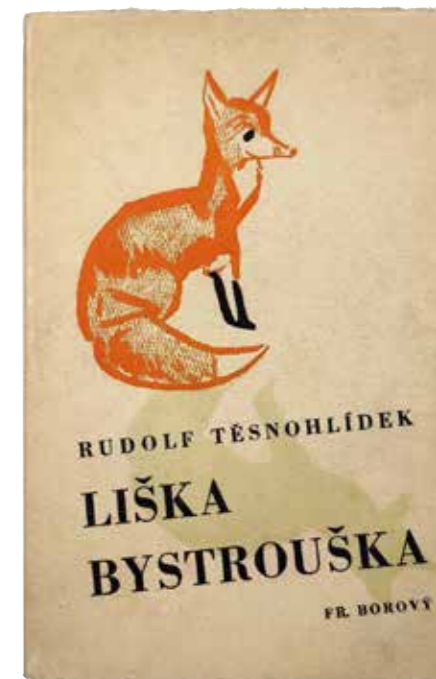
Šťastný konec měl příběh i pro malou Lidušku. Ta se v rodině Polákových, kteří nemohli mít vlastní potomky, těšila šťastnému dětství. Navštěvoval ji zde i Rudolf Těsnohlídek, který ji v pozdější reportáži popsal jako dívku s velkýma „studánkovými očima“, která vypadala jako panenka.

Citlivý a plachý literát trpěl depresemi a moc se mu nedařilo ani v lásce. Po nešťastné první svatbě se oženil ještě dvakrát – druhá žena mu však utekla s přítelem a třetí manželství zakončil sebevraždou. Učinil tak 12. ledna 1928, kdy se zastřelil v brněnské redakci Lidových novin, aby doma svou třetí manželku výstřelem nerušil.

Jan Sotona



Rudolf Těsnohlídek



Brno 1924



Ludmila a manželé Polákové

ČINNOST VLS SUŠICE V PRŮBĚHU LET – II. ČÁST

K jubileu 30 let od zániku podniku VLS Sušice přinášíme druhý díl seriálu o této bývalé organizační jednotce státního podniku z pera jejího bývalého ředitele Ludka Velena:

Podnik VLS Sušice vznikl delimitací Státních lesů v roce 1952. V roce 1953 byla připojena tehdejší lesní správa Rokyta a tím byl vytvořen podnik územně v konečné podobě. Podnik byl od svého založení podnikem lesnickým. Do roku 1952 byly VLS účelovým zařízením MNO. V roce 1953 byly vytvořeny národní podniky VLS.

Ve svých začátcích si podnik stanovil následující nejdůležitější úkoly:

1. Rekonstrukce a výstavba lesních cest – 1. etapa od vzniku podniku do roku 1960
2. Rozvoj zemědělské výroby od roku 1956 se zaměřením na chov skotu
3. Bytová výstavba za účelem zajištění a stabilizace pracovních sil

Je třeba říci, že opravdu byly dané úkoly velmi dobře stanoveny a odpovídaly současným podmínkám.

Nedostatek THP se řešil okamžitě a v režii VLS. V roce 1953 byla založena učňovská škola. Škola vznikla na Srní, kde byly vhodné prostory. V závodní učňovské škole proběhly dva turnusy učňů. Byli zde žáci i z ostatních vojenských lesů včetně žáků ze Slovenska.

Ve škole se vyučovaly následující předměty: výrobní výcvik, speciální technologie, biologie, nauka o dřevě, matematika, společenské nauky, český jazyk, tělesná výchova, předvojenská příprava. Teorie výuky se doplňovala praktickou činností. Po dvouletém studiu byla Závodní učňovská škola ukončena závěrečnou zkouškou. Každý žák dostal výuční list – povolání lesař a byl kvalifikován vykonávat práce v celém rozsahu

povoláním předepsaných dovedností a vědomostí – citát z výučního listu. Učňovská škola byla ukončena 10. července 1957. Předměty vyučoval také Ing. Mirjam Čech, pozdější profesor a proděkan lesnické fakulty Vysoké školy zemědělské v Praze. Ing. M. Čech byl předsedou zkušební komise.

Je třeba říci, že učňovská škola měla velmi dobrou úroveň a splnila účel, pro který byla vytvořena. Důraz byl kladen na studium, kázeň a pořádek, kulturní a sportovní činnost. Podstatná část učňů zůstala pracovat u VLS po celé Československé republice.

Lesní výroba zůstávala hlavní činností podniku. V šedesátých letech minulého století tvořila více než 55 % objemu výkonů. Podnik se snažil pracovat co nejkvalitněji. Šumavské lesní správy lze charakterizovat velmi obtížnými podmínkami pro řádné pěstování lesa. Nadmořská výška Hartmanic od 700 m po nejvyšší hory Poledník, Polom a Ždánidla s nadmořskou výškou přes 1300



Kalamita v oblasti Prášílského jezera

metrů jsou jedním z faktorů, které samy o sobě již ukazují na pracovní problémy. K tomu je třeba přičíst dlouhé zimy s vysokou pokrývkou sněhu, časté kalamity především vyvolané větrem a sněhem, způsobovaly velká množství nahodilých těžby, mlhy a deště, složité půdní podmínky, slatě. Největší kalamity nastaly v letech 1959, 1963, 1974 a jedna z největších na podzim 1984. Na zpracování této kalamity se podílely také ostatní podniky VLS. Navíc oproti ostatním nevojenským organizacím zde platilo omezení pracovní činnosti vojenským provozem a režimem hraničního pásma. Od roku 1987 se začaly organizovat přesuny pracovníků mezi správami tak, aby se využily vhodné klimatické podmínky. Všechny správy byly postihovány kalamitami.

VLS Sušice hospodařily na 17000 ha.

Lesní správa Prášily byla z provozního hlediska nejobtížnější, nacházela se v nejvyšší položené části VVP a od sedmdesátých let většina LHC ležela za ŽTZ, kam byl omezený

vstup. Ovšem toto omezení nemělo žádný vliv na dodržování lesního zákona a plnění úkolů LHP. V dřevinné skladbě převládala smrč ze zalesnění po velké kalamitě z roku 1870. O obtížnosti zalesňování svědčí i doba zajištění, v některých případech až 20 let. Sídlní útvar Prášily se nacházel prakticky ve středu VVP Dobrá Voda, kam byl omezený vstup. Když k tomu připočítáme tvrdé přírodní podmínky spolu s odloučeností, byl nedostatek pracovních sil stálým problémem. V padesátých letech se prováděla značná část těžby ručně a brigádníky.

V roce 1982 byl stabilizován stav THP. Celkem bylo na LS 14 THP.

Rok 1984 byl rokem změn jak po stránce pracovní, tak hospodářské. LS byla zaměřena na zpracování následků kalamit.

Koncem roku 1988 bylo možno říci, že se podařilo zvládnout dlouhodobé problémy s kalamitou jak větrnou, tak kůrovcovou. Vedoucími LS byli po celou dobu jejího trvání u VLS Sušice Cyril Kantor, Jaroslav Hamza, Oldřich Hink, Slavomil Brantl a posledním byl Ing. Jan Šťastný

V roce 1991 nařízením vlády ČR č. 163/1991 byl zřízen NP Šumava, celá lesní správa Prášily přešla v říjnu 1993 ke správě NP a CHKO Šumava Vimperk.

LS Srní

Jestliže jsem LS Prášily označil z provozního hlediska za nejobtížnější ze šumavských lesních správ, LS Srní to neměla o mnoho jednodušší. Také podstatná část LS se nacházela za ŽTZ a omezení vojenským provozem pro tuto správu platilo také. V začátcích provozu LS se především provádělo zpřístupnění porostů a mimořádná lesní těžba se prováděla hlavně za účelem budování cest.

V šedesátých letech také končila ruční těžba a zaváděly se JMP nejdříve SOLO a později Stihl-Contra. Běžně se také vyráběla tříslivá kůra a zvětšovala se plocha školek. Přestože stále byla potřeba práce brigádníků, v těžební a pěstební činnosti se částečně stabilizoval základní kádr stálých pracovníků.

Počátkem sedmdesátých let se situace na správě poněkud konsolidovala, přesto byl stále nedostatek pracovních sil. Správa se i nadále neobešla bez brigádnické výpomoci. Také došlo k významné změně v těžbě – většina dříví se dodávala v kůře. Veškeré práce byly negativně ovlivněny nově vybudovaným ŽTZ státní hranice. V osmdesátých letech se nadále zlepšovalo vybavení LS jak moderními jednostrannými pilami, tak mechanizačními prostředky.

I v roce 1988 se ještě zpracovávaly následky kalamity z roku 1984. Koncem osmdesátých let lze říci, že správa byla konsolidována a byla vybavena moderními JMP Husqvarna. V probírkových porostech byl nasažen harvester MAKER1. Na LS byla výtečná závodní kuchyně, ročně se zde vařilo cca 30 tis. porcí hlavních jídel jak pro vlastní zaměstnance, tak pro cizí. Vedoucími lesní správy Srní byli od počátku Miloslav Zahradníček, Ing. František Liška a Ing. Václav Veselý.

Činnost LS v rámci VLS Sušice skončila v září 1993, kdy celá přešla do NP Šumava.

Lesní správa Křemelná se sídlem v Hartmanicích měla oproti předšlým správám tu výhodu, že neměla žádné pozemky za ŽTZ. Přesto nelze říci, že práce zde byla jednoduchá. Naopak při silném vojenském provozu a obtížných přírodních podmínkách byla zde práce stejně náročná.

Správa ve svém vývoji od vzniku řešila obdobné problémy jako předchozí správy. I zde byl v začátcích činnosti správy nedostatek pracovníků, byli potřeba brigádníci jak v těžební, tak pěstební činnosti.

LHC Křemelná zaujímal souvislejší část šumavského území navazujícího v SZ části na pohraniční komplex lesů. Skládal se z větších a menších samostatných částí lesa nepravidelně prostoupených horskými loukami a pastvinami. Terén lesního komplexu LHC Křemelná je silně zvláště území s převládající výškovou zónou 850 až 890 m. Nejvyšší hora je Křemelná 1125 m n. m. Důležitou zásobárnou vodních toků na Šumavě jsou hojná rašeliniště. Celé území



Polesní Ing. M. Čech a K. Žlábek před lesní správou Srní



Lesní Karel Jaroš s dlouholetým vedoucím LS Křemelná Stanislavem Krejčím

LHC patří do povodí Otavy. Převážná část území je odvodňována řekou Křemelnou.

Zastoupení dřevin podle hospodářských skupin: jehličnaté 95,70-89,70 %, listnaté 3,60-9 %, holiny 0,61-1,30 %.

Správa provozovala lesní školky a byla v zajišťování sazenic soběstačná. V osmdesátých letech vzhledem k nové organizaci zajišťování sazenic již VLS Sušice většinu svých školek zrušily.

V letech 1986-1988 byla nadále hlavní pozornost všech věnována likvidaci kůrovcové kalamity, snižování stavů jelení zvěře a zalesnění



THP LS Křemelná – již jako zaměstnanci NP Šumava

kalamitních ploch. Koncem roku 1988 se podařilo tyto úkoly díky odpovědné práci lesních správ a útvaru lesní výroby ředitelství VLS Sušice splnit. V této době se také připravil komplexní plán úpravy a rekonstrukce lesních cest, ale vzhledem ukončení činnosti VLS Sušice se již plán nerealizoval.

Ještě v roce 1990 bylo zpracováno celkem 14492 m³ nahodilé těžby. V tomto roce obdržela správa harvester Makeri, se kterým měly VLS Sušice velmi dobré zkušenosti z LS Háje. Také na Křemelné se dobře uplatnil. I v dalších dvou letech byla velmi mírná zima, a tak nebyl problém s prováděním těžebních prací.

V roce 1993 bylo pracovní úsilí zaměřeno na přechod správy do národního parku Šumava.

V letech před rokem 1990 bylo nezbytné zajišťovat zimní zaměstnání pro pracovníce pěstební činnosti. Pracovníci LS Křemelná pracovali na správě dřevoskladu v Dlouhé Vsi, kde se vyráběly různé palety a bedýnky a v osmdesátých letech pracovali především pro Kozak Klátovy, kde šily tašky a rukavice. VLS upravily pro zimní práce bývalou

závodní kuchyni v Hartmanicích. Vznikla zde dílna, kde pracovaly dělnice pěstební činnosti nejen z LS Křemelná. V roce 1994 si výrobu pronajala německá firma Klieber, vyráběla kožené oděvní doplňky k bavorským krojům. Svoji činnost ukončila v roce 2014.

Vedoucími lesní správy od počátku byli Stanislav Krejčí a Ing. Jindřich Heřman.



Správa ukončila činnost u VLS Sušice v září 1993. Podstatná část LS s většinou zaměstnanců přešla pod národní park Šumava a zbylá malá část k Lesům ČR, lesnímu závodu Kašperské Hory. U lesního závodu vznikl z této části nový lesnický úsek.

*Luděk Velen,
bývalý ředitel VLS Sušice*

KOMPLEXNÍ NABÍDKA POBYTŮ PRO MO 2024



MX99



PREVENTIVNÍ REHABILITACE

- Se zaměřením na letní a zimní sporty
- Léčebné a wellness programy
- Nadstandardní programy v období mimo sezóny



ZAHRA NIČNÍ REKREACE

- Výměnné rekreace na Slovensku s poznávacím programem v ceně pobytu
- Individuální pobyty v zařízeních evropských členských zemí CLIMS



TUZEMSKÉ LETNÍ REKREACE

- Pobyty u vody a na horách
- Dětské animační programy v ceně
- V ceně zahrnut vstup do aquaparku



TUZEMSKÉ ZIMNÍ REKREACE

- Zimní lyžařské pobyty
- Nabídka výuky lyžování



DĚTSKÉ TÁBORY

- Letní dětské tábory
- Zimní dětské tábory
- Cool dárek pro včasnou rezervaci letního DT



TÁBORY V ZAHRA NIČÍ (ICC)

- Mezinárodní mládežnický tábor v Řecku, u Baltského moře v polském Rogowu a Krkonoších

BLAHOPŘÁNÍ JUBILANTŮM

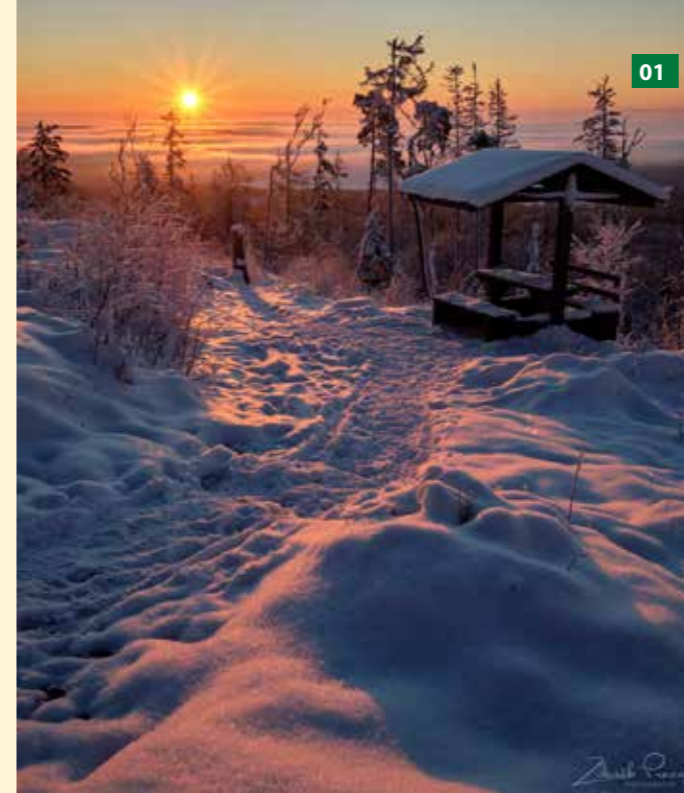
Blahopřejeme našim zaměstnancům, kteří se v následujícím období dožívají významného životního jubilea.

Příjmení a jméno

BARBOŘÍK Marek
BEDNÁŘ Pavel Bc.
BRUNCLÍK Drahomír
CIMRHANSL Jan
CMUNT Jiří
ČEPEKA Jiří Ing.
DENDYS Michal
DOLEŽAL Jindřich
GRIAČOVÁ Eva
CHODIL Jaromír
JANKŮ Jaroslav Bc.
JAROŠ Roman
JOPEK Pavel
KANDLEROVÁ Miroslava
KLIMEŠOVÁ Kateřina
KOZOVÁ Daniela
KREJSA Adrian
KROPFREITER František
LUKAŠČUK Vladimír
MÁLKOVÁ Zuzana
MAREŠOVÁ Lucie
MEJSTRÍKOVÁ Ria
MÜLLER Jaroslav Ing.
NERAD Jaroslav Ing.
PÁSZTOR Pavel
PILNÍK Martin
PÍRKO Petr
POŽÁRSKÝ Karel
PŘÁDA Stanislav
RAMBOUSKOVÁ Tereza
RŮŽIČKOVÁ Evženie
SCHWARZOVÁ Mária
SMRČKA Jiří
SOLDÁN Pavel Bc.
SOUDEK Pavel Ing.
ŠPIČKOVÁ Gabriela
ŠUGA Petr
ŠVANCÁR Pavel
TALANDA Petr
TOBIÁŠ Miroslav
TRUHLÁŘ Martin
TYPLT Jiří
VARVAŘOVSKÝ Tomáš
VAŠÍČEK Pavel
VELEŠÍK Aleš
VINCÍBR Roman
ZATLOUKAL Miloš
ZIKMUND Miloslav Ing. Ph.D.
ZNOJIL Milan

Pracovní místo

řidič osobního vozu
lesní
dřevorubec
traktorista přibližování dřeva
dřevorubec
správce majetku
dřevorubec
lesní
uklízeč
pracovník údržby veřejných prostranství
lesní dělník
zootechnik
technik ostrahy
obchodník
uklízeč
lesní dělník
traktorista operátor
chovatel hospodářských zvířat
traktorista operátor
bezpečnostní pracovník
číšník
adjunkt
vedoucí správy ostrahy a služeb
ředitel divize
hospodářsko-správní pracovník
obsluha vyvážedky
dřevorubec
lesní
technik ostrahy
odborný referent
řidič osobního vozu
hlavní účetní
chovatel hospodářských zvířat
mzdový účetní-specialista PAM
vedoucí lesní správy
chovatel hospodářských zvířat
strojník pracovních strojů
lesní
traktorista přibližování dřeva
lesní dělník
lesní dělník
automechanik
lesní
lesní dělník
traktorista operátor
technik ostrahy
automechanik
provozní technik
dělník s JMP ostatní



Vítěz soutěže minulého kola

– Martin Štrougal –
s fotografií „ptáček“.
Gratulujeme.

Jan Sotona, šéfredaktor

Příspěvek do rubriky „fotosoutěž“
posílejte prosím na e-mail:

jan.sotona@vls.cz



PF 2024

Přejeme Vám úspěšný skok
do nového roku...



„Správně vidíme jen srdcem.
Co je důležité, je očím neviditelné.“

(liška v rozmluvě s malým princem, A. de Saint-Exupéry, 1943)