



SPRÁVCE HÝŽA A JEHO ŽBLÓCHY

str. 20

Obnova na Moravě ve finále
str. 8

Lovecká sezóna u VLS
str. 15

04

PROSINEC
2020

Slovo má

Petr Král / ředitel státního podniku



Rok mezi mlýnskými kameny jsme zvládli na výbornou

Vážení čtenáři, dámy a pánové, milí kolegové,

máme za sebou jeden nejnáročnějších roků v historii Vojenských lesů a statků a já bych Vám chtěl na tomto místě od srdce poděkovat za výkon, který jste v něm odvedli - za odhodlání, pokoru i chladnou hlavu, s nimiž jste se se vším poprali.

Globální pandemie COVID-19 sama o sobě „zatopila“ řadě hospodářských sektorů, řada firem a podniků se propadla do existenciálních problémů. České lesnictví, které již pátým rokem vede válku s kalamitou vyvolanou extrémním počasím a kůrovcem, jež v novodobé historii nemá obdoby, se ale shodou nešťastného souběhu okolností doslova ocitlo mezi dvěma mlýnskými kameny. Od března, kdy nástup viru doslova ochromil Evropu i většinu světa, to byl divoký rok v sevření dvou pohrom. Během něj jsme za pochodu museli řešit celou řadu problémů a razantně měnit strategii u řady činností. A tak, jako vždy v historii, se ukázalo, že nad výzvami, problémy a pohromami vyhraje ten, kdo se nebojí hledat nové cesty. Díky Vašemu úsilí a nasazení se podařilo téměř všechny naše strategické plány pro letošek naplnit.

Podzimním finišem letošních zalesňovacích prací jsme fakticky dokončili obnovu po kalamitách na moravských lesnických divizích. A to i přesto, že výrobu často komplikovala koronavirová nouzová opatření, ať již šlo o dodávky či o dostupnost pracovních sil. Fatální dopad měla globální pandemie do obchodu, kde jsme se na jaře ze dne na den museli vypořádat s „vypnutím“ trhů s dřívím způsobenému uzavřením hranic, nebo s odbytovými problémy u zvěřiny, ale i u produkce zemědělské divize.

Říká se, že skutečnou sílu lidí i kolektivů prověří až opravdová krize, která láme charakter. Pokud takovou krizí, jež láme charakter, byl letošní rok mezi mlýnskými kameny, byla to pro Vojenské lesy a statky úspěšná zkouška. A nejcennější je zjištění, že státní podnik v tomto ohledu neměl žádný vyloženě slabý článek - žádnou Achillovu patu. Perfektní „výkon pro tým“ předvedli lesníci, zemědělci, rybáři, strážáci, ale i ostatní kolegové ze všech „nelesnických“ částí podniku.

Pokud vše shrneme, zatímco firmy v řadě oborů masově krachují, propouští zaměstnance, či přežívají díky speciálním státním programům, Vojenské lesy a statky propluly s ohledem na nastalou situaci tímto turbulentním rokem dobře. Za ten velký kus práce, který za tím je, bych Vám chtěl ještě jednou upřímně od srdce poděkovat.

Co nás čeká v roce 2021, není úplně jasné, pokud se však k tomu, co přinese, postavíme stejným způsobem jako letos, nemám z něj obavy. Co umí kalamita i koronavirus už celkem dobře víme, a máme naději, že jejich síla bude pravděpodobně již jen slábnout. Věřím, že jsme již za bodem zlomu. A také věřím, že každá překážka nás posílí a vynese na světlo ukryté klady, takže jednou budeme na tuto složitou dobu vzpomínat se zadostiučiněním.

Přeji Vám šťastné prožití vánočních svátků, požehnaný nový rok a především hodně zdraví - Vám i Vaším blízkým.

Obsah

- 3 - Slovo má
- 4 - Foto vydání
- 6 - Krátce
- 8 - Roky obnovy
- 12 - Výsledky prověrek LHC v roce 2020
- 14 - Podniku se daří prodávat dříví
- 15 - Trofeje lovecké sezóny 2020-21
- 18 - Výlovy rybníků proběhly „distančně“
- 19 - Záchrana muničního skladu
- 20 - Jindřich Hýža a jeho „žblóchy“
- 23 - Nová chráněná území na Nouzově
- 24 - Na Brdech vznikají bříty
- 26 - První sezóna NS Olšina
- 27 - Lesní pedagogika
- 28 - Z historie starých lesnických rodů
- 30 - Z podniku
- 35 - Fotosoutěž

Redakce

Vydává:

Vojenské lesy a statky ČR, s. p.
IČ: 00000205
Pod Juliskou 1621/5, 160 00 Praha 6
Tel.: 220 405 106
Fax: 224 310 921
E-mail: info@vls.cz
Web: www.vls.cz

Redakce:

Vojenské lesy a statky ČR, s. p.
Pod Juliskou 1621/5, 160 00 Praha 6
Tel.: 777 723 593
Fax: 224 310 921

Šéfredaktor:

Jan Sotona

Předseda redakční rady:

Ing. Pavel Češka Ph.D.

Členové redakční rady:

Ing. Michaela Veselá
Mgr. Jan Kobr

Registrace:

MK ČR E 163 15 pod zn. 14787/2005
ze dne 24. 10. 2005

Foto titulní strana:

Jan Sotona

Uzávěrka příštího čísla:

10. března 2021
Neprodejné, vychází nákladem 800 kusů.

FOTO VYDÁNÍ

Stežka po hladině bez hladiny

Jednou za dva roky se na nové naučné stezce kolem rybníku Olšina návštěvníkům naskytne pohled, který je přívítal 4 a půl měsíce po jejím otevření. Ani říjnový výlov v režii hornoplánské divize však lidi neodradil od toho, aby se na turistickou trasu mokřady a nad vodní hladinou vydali. Víkendoví návštěvníci z ní nezmizeli dokonce ani s příchodem zimy. Více v článku na straně 26.





ROZŠÍŘUJEME SPOLUPRÁCI S ARMÁDOU

Náš podnik bude partnerem ozbrojených sil státu pro případné mobilizační dodávky. Vyplývá to ze smlouvy, kterou 11. listopadu podepsali ředitel Sekce logistiky MO generálmajor Štefan Muránský a ředitel VLS Petr Král. Podnik se v ní zavazuje k podpoře armády v případě vyhlášení stavu ohrožení státu nebo válečného stavu.

Předmětem plnění jsou přesně specifikované materiální dodávky, kterými budou Vojenské lesy a statky zásobovat ozbrojené složky v případě mimořádných událostí. Na případnou výzvu tak státní podnik Armádě ČR dodá například dříví v přesně specifikovaných sortimentech, ale také štěrky, drcené kamenivo či písek.

Smlouva přesně definuje dodávky pro jednotlivá cílová vojenská zařízení i lhůty, v nichž musí podporu VLS na výzvu ozbrojených složek zajistit.

„Smlouva umožňuje v případě potřeby prostřednictvím mobilizačních dodávek zabezpečit podporu ozbrojených sil fakticky „z vlastních zdrojů.“ Tím, že je zřizovatelem podniku resort obrany, jde navíc o mimořádně bezpečný potenciální zdroj,“ uvedl ředitel Sekce logistiky generálmajor Štefan Muránský.

„Participaci na potenciálních mobilizačních dodávkách chápeme jako další významné rozšíření spolupráce, která mimo jiné přináší resortu obrany řadu synergických ekonomických výhod,“ řekl ředitel VLS Petr Král.

Objem smlouvy umožňuje, aby resort v případě mimořádných potřeb využil pro zásobování ozbrojených sil dodávky z vlastních zdrojů v celkovém objemu bezmála 2,5 milionu korun.

ČERVENÝ KŘÍŽ OCENIL DÁRCE KRVE Z VLS

Prezident Českého červeného kříže (ČČK) docent Marek Jukl předal zaměstnanci ŘSP Pavlu Soldánovi Zlatý kříž ČČK 3. třídy za jeho dlouhodobou angažovanost na poli bezplatného dárcovství krve. Pracovník personálního oddělení daroval krev, která zdravotníkům pomáhá bojovat o lidské životy, celkem 870 krát. „Děkujeme Vám za Váš hluboce lidský postoj, kterým nezištně přispíváte k záchraně zdraví a životů svých spoluobčanů. Za projev opravdového lidství,“ sdělil mu u této příležitosti prezident ČČK.



STROMKY Z RALSKA PRO DĚTI I SENIORY

Lesníci VLS z Ralska dodali zdarma na začátku prosince do osmi dětských domovů na Liberecku na tři desítky vánočních stromků tak, aby je děti měly na advent. Tradiční předvánoční akce státního podniku proběhla letos na severu Čech již popatnácté.

Ze stromků se vedle dětí z domovů ve Frýdlantu, České Lípě, Semilech, Hamru, Kropáčově, Jablonném v Podještědí, Dubé-Deštné a Liberci mohli navíc radovat také obyvatelé

dvou domovů pro seniory v regionu. Tradičně kolegové obdarovali také mateřské školy a další školní zařízení v českolipském regionu.

„Stromky pro dětské domovy v kraji mají u nás již letitou tradici, poprvé jsme je dětem dodali v roce 2006. I letos půjde tradičně o stromky, které je třeba v porostech vyřezat v rámci pěstebních zásahů,“ připomněl ředitel divize Roman Vohradský.

POČÍTAČE PRO LÉKAŘE

Vojenské lesy a statky darovaly v listopadu Ústřední vojenské nemocnici ve Střešovicích výpočetní techniku v hodnotě 200 tisíc korun. Počítači s monitory dovybaví nemocnici potřebná pracoviště, kde je výpočetní technika zastaralá, na konci životního cyklu.

Osm kompaktních kancelářských počítačů s monitory daroval státní lesnický podnik, spadající pod resort obrany, aby podpořil toto klíčové zdravotnické zařízení v současném náročném období kulminující pandemie COVID-19.

„Chtěli jsme v této složité době přispět k tomu, aby zdravotníci měli kvalitní podmínky pro plnění všech



úkolů, které se na ně valí v souvislosti s koronavirovou pandemií. Nejsme dodavatelé zdravotnického vybavení, ani léčiv, jsme především lesníci.

A proto jsme zvolili po konzultaci se střešovickou nemocnicí tuto formu pomoci,“ vysvětlil ředitel VLS Petr Král.

„Nepřetržitě dovybavování moderní počítačovou technikou je nezbytné, avšak procesně zdlouhavé a finančně nákladné. Velmi proto vítáme kvalitní a výkonné PC, které nám Vojenské lesy a statky darovaly,“ ocenil ředitel ÚVN prof. Miroslav Zavoral.



NA CYKLOSTEZCE VLS POROSTOU JABLKA ZE ZANIKLÝCH OBCÍ RALSKA

Tři desítky nových stromů, vysazených v listopadu, nově lemují frekventovanou cyklostezku VLS v Ralsku a připomínají zaniklé obce v bývalém vojenském prostoru. Hrušně a jabloně, které jsou naroubovány odrůdami stromů ze zaniklých obcí a stromy, tak jednou návštěvníkům poskytnou nejen stín, ale i ochutnávku ovoce, které kdysi jedli i místní obyvatelé. Každý strom je opatřen cedulkou, na které najdou návštěvníci název odrůdy, název zaniklé vsi, odkud byla odrůda odebrána, a jméno patrona stromu, tj. člověka, který strom sázel.

„Původně jsme chtěli sázet se školami a dobrovolníky, ale vzhledem k situa-

ci s koronavirem, sázeli zaměstnanci geoparku a správní rada,“ uvedla ředitelka Geoparku Ralsko Lenka Mrázová. Mezi členy správní rady je mj. i ředitel divize VLS Roman Vohradský.

Výsadbu aleje podpořila Nadace ČEZ. Velkou pomocí byli i hasiči ze Stráže pod Ralskem, kteří přijeli novou alej zalít.

„S Geoparkem máme velmi dobrou spolupráci, v souvislosti s tímto projektem jsme se například zavázali, že ovocné aleje po zaniklých obcích ponecháme nadále v krajině a nebudeme je kácet,“ uvedl ředitel divize VLS Mimoň Roman Vohradský.

VITAMÍNY POD STROMEČEK

Tak jako každý rok, čekal v prosinci i letos na zaměstnance vánoční balíček. Vedle tradičního podnikového kalendáře, „gastropozornosti“ v podobě pětilitrového soudku s pivem, byla letos součástí dárkového balíčku také vitamínová bomba. Balení obsahovala šedesátku tablet multivitaminů, stejný počet kolagenových kapslí pro podporu kloubů, vazů a šlach. A také dvouměsíční dávku vitamínu C Imunita komplex. Vánoční balení volně použitelných zdravotních výživových prostředků, jejichž hodnota v maloobchodním prodeji se pohybuje kolem 750,- korun, byl sestaven tak, aby jeho užíváním zaměstnanci mohli optimálně podpořit imunitní systém v době COVID-19.



ROKY OBNOVY

Shrnutí pěti let, v nichž VLS vysázely 92 milionů sazenic a zalesnily 15 000 hektarů holin



Rok 2015 lze považovat za milník, kdy došlo na pozemcích obhospodařovaných státním podnikem Vojenské lesy a statky k dynamickému rozvoji kalamity způsobené plošným odumíráním smrkových porostů následovně rozsáhlými kůrovcovými těžbami.

Během šesti let se podařilo uměle obnovit téměř 15 tisíc hektarů lesa, na kterých bylo vysázeno 92 milionů sazenic.

Dovolte krátké ohlédnutí v datech a fotografiích, které dokládají obrovskou zásluhu lesnického personálu VLS na tom, že les opět poroste na místech, kam patří. Jen bude jiný. Zda bude vyrovnaně plnit veškeré funkce včetně produkční, to posoudí a zhodnotí až další generace.

Je zřejmé, že první vlna kalamity, která se prohnala přes moravské divize, je téměř za námi. Začíná však narůstat plocha holin a zalesnění na českých divizích, zejména Hořovicích a Mimoni. Se sníženým zpeněžením za realizaci surového dříví je nutné maximálně zefektivnit náklady na pěstební činnost, zejména na zalesnění, které tvoří až 30 % nákladů pěstební činnosti. Hlavním úkolem je tedy zpomalit kůrovcovou kalamitu a rozložit tak potřebu obnovy lesa na delší časové období, k čemuž může zároveň přispět i opatřením obecné povahy MZe prodloužená lhůta pro zalesnění holiny na 5 let. Zároveň je třeba maximálně využívat přirozené obnovy lesních porostů a to jak základními hospodářskými, tak i pomocnými dřevinami. Velkou po-

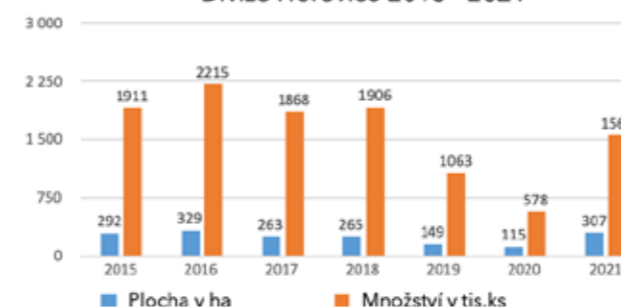
mocí při snížení nákladů na obnovu lesa je i omezení umělého vylepšování případného nezdaru zalesnění a využití náletových dřevin jako jsou břízy, osiky, jeřáby, apod., pokud to charakter stanoviště umožňuje. Nezbytným předpokladem pro méně nákladnou obnovu lesa a následnou péči o kultury je důsledné snižování stavů spárkaté zvěře.

Samostatnou kapitolou efektivní obnovy lesa je obnova přirozená, které se budeme samostatně věnovat v některém z příštích vydání časopisu.

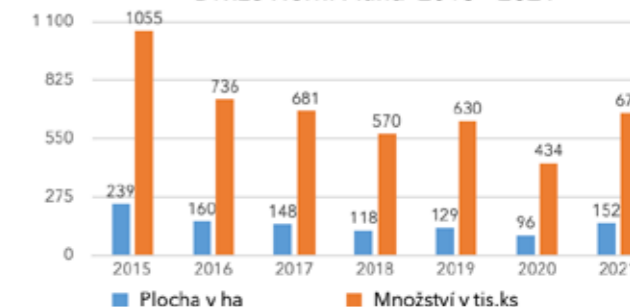
Pozn.: Údaje roku 2020 jsou za období leden až listopad a údaje roku 2021 jsou z projektu pěstební činnosti.

Pavel Češka, vedoucí lesní výroby

Vývoj umělé obnovy lesa (v ha a tis.ks)
Divize Hořovice 2015 - 2021



Vývoj umělé obnovy lesa (v ha a tis.ks)
Divize Horní Planá 2015 - 2021





Divize Horní Planá



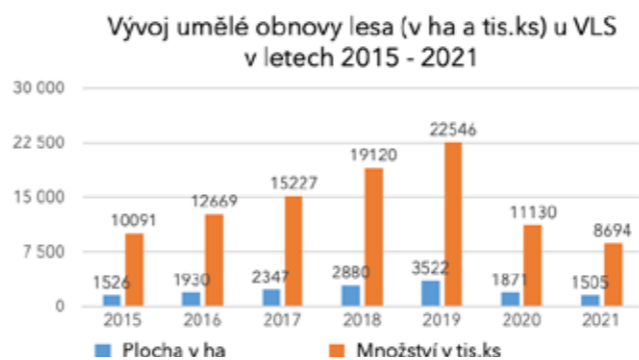
Divize Plumlov LS Žárovice



Divize Mimoň LS Břehyně



Divize Lipník n.B. LS Bruntál



Divize Hořovice LS Obecnice



Divize Plumlov LS Žárovice

VÝSLEDKY PROVĚREK LHC V ROCE 2020

Od roku 1999 jsou uskutečňovány kontroly v souladu s metodickým pokynem Vojenského lesního úřadu Praha (VLsÚ) a státního podniku VLS ČR Praha k provádění soustavných prověrek, plnění závazných a doporučujících ustanovení lesních hospodářských plánů (LHP), dodržování ostatních ustanovení zákona č. 289/1995 Sb., o lesích a o změně a doplnění některých zákonů (lesní zákon) ve znění pozdějších předpisů a s ním souvisejících právních předpisů a hodnocení dlouhodobých výsledků v péči o stav lesa ve vojenských lesích v působnosti Ministerstva obrany ČR, a to po pěti letech platnosti LHP a po skončení platnosti LHP, tj. po 10 letech. Tento metodický pokyn byl upravován

v roce 2006, 2007, 2009, 2010, 2012, 2013, 2016 i 2017 a nyní je evidován pod spisovou značkou VLS-IMS-MP-2017-0297-1900 vydaným dne 13. června 2017. Při získání známky 1,51 a vyšší náleží vybraným pracovníkům lesních správ a divizí mimořádné odměny za dlouhodobé výsledky v péči o stav lesa dle přílohy č. 4 Mzdového řádu.

Prověrky v roce 2020 byly provedeny na těchto lesních hospodářských celcích (LHC):

- po deseti letech platnosti LHP: **Háje** (divize Hořovice), **Myslejovice** (divize Plumlov) a **Potštát** (divize Lipník nad Bečvou),

- po pěti letech platnosti LHP: **Kramata** (divize Horní Planá), **Valeč** (divize Karlovy Vary) a **Rychtářov** u divize Plumlov.

A dále VLsÚ provedl tematické kontroly na dodržování ustanovení zákona č. 289/1995 Sb., o lesích v platném znění a jeho prováděcích předpisů na LHC: Bližší Lhota a Dražice (divize Horní Planá), Klášterec nad Ohří a Dolní Lomnice (divize Karlovy Vary), Lipník (divize Mimoň), Žárovice, Slavkov a Ketkovice u divize Plumlov, při kterých byly zjištěny pouze drobné nedostatky.

LHC	Divize	Platnost LHP	Rok	Vedení evidencí	Plnění LHP	Ochrana lesa	Venkovní šetření	Plnění opatření	Minulá prověrka	Výsledek prověrky
Dražice	Horní Planá	5	2013	1,87	2,00	1,95	1,88	2,00	1,63	1,84
Obecnice	Hořovice	10	2014	1,98	2,00	1,94	1,85	2,00	1,63	1,83
Bochoř	Lipník n/B	5	2017	1,82	2,00	2,00	1,84	2,00	1,73	1,80
Břehyně	Mimoň	9	2016	2,00	2,00	1,88	1,81	2,00	1,58	1,79
Bores	Lipník n/B	10	2014	1,82	2,00	1,99	1,81	2,00	1,60	1,78
Strašice	Hořovice	10	2017	2,00	2,00	1,87	1,80	2,00	1,74	1,78
Dolní Krupá	Mimoň	10	2019	1,91	2,00	1,81	1,82	2,00	1,72	1,77
Homole	Horní Planá	10	2017	2,00	2,00	1,97	1,77	2,00	1,68	1,77
Ketkovice	Plumlov	5	2013	2,00	2,00	2,00	1,77	2,00	--	1,77
Háje	Hořovice	5	2015	2,00	2,00	1,96	1,77	2,00	1,65	1,76
Jince	Hořovice	5	2016	1,91	2,00	1,91	1,83	1,83	1,71	1,76
Stráž p/R	Mimoň	5	2016	1,77	2,00	1,85	1,83	2,00	1,68	1,76
Potštát	Lipník n/B	10	2020	1,78	2,00	1,85	1,86	2,00	1,74	1,76
Slavkov	Plumlov	5	2013	1,91	1,81	1,95	1,82	2,00	1,60	1,75
Hlubočky	Lipník n/B	5	2019	1,89	2,00	1,93	1,80	1,87	1,61	1,75
Bores	Lipník n/B	5	2019	2,00	2,00	1,86	1,78	2,00	1,78	1,75
Lipník	Mimoň	5	2018	1,82	2,00	1,99	1,78	2,00	1,69	1,75
Potštát	Lipník n/B	5	2015	1,91	2,00	1,90	1,78	2,00	1,55	1,74
Velký Újezd	Lipník n. B.	5	2007	1,93	2,00	1,85	1,78	2,00	1,73	1,74
Nouzov	Hořovice	5	2012	1,91	2,00	1,97	1,76	2,00	1,68	1,74
Strašice	Hořovice	10	2012	2,00	2,00	1,93	1,76	2,00	1,61	1,74
Bruntál	Lipník n/B	10	2019	1,89	2,00	1,72	1,80	2,00	1,72	1,73
Velký Újezd	Lipník n/B	5	2017	1,91	2,00	1,94	1,76	2,00	1,74	1,73
Nouzov	Hořovice	5	2017	1,91	2,00	1,95	1,75	2,00	1,74	1,73
Bochoř	Lipník n/B	10	2012	1,80	2,00	2,00	1,81	--	--	1,73
Obecnice	Hořovice	5	2019	2,00	2,00	1,71	1,77	2,00	1,83	1,72
Horní Planá	Horní Planá	10	2017	1,82	2,00	1,93	1,76	2,00	1,58	1,72
Rychtářov	Plumlov	10	2015	1,80	2,00	1,95	1,76	2,00	1,63	1,72
Dolní Krupá	Mimoň	10	2014	1,91	2,00	2,00	1,74	2,00	1,67	1,72
Bruntál	Lipník n/B	5	2014	2,00	2,00	1,97	1,72	2,00	1,51	1,72
Jince	Hořovice	10	2011	1,91	2,00	1,97	1,73	2,00	1,60	1,71
Arnoštov	Horní Planá	10	2015	1,82	2,00	1,92	1,76	1,89	1,55	1,70
Žárovice	Plumlov	5	2013	1,80	2,00	1,70	1,77	2,00	1,56	1,69
Bližší Lhota	Horní Planá	5	2018	2,00	2,00	1,93	1,70	2,00	1,60	1,69
Lipník	Mimoň	10	2013	1,93	2,00	2,00	1,70	2,00	1,68	1,69
D. Lomnice	Karlovy Vary	10	2018	2,00	1,91	1,75	1,74	2,00	1,64	1,68
Nouzov	Hořovice	10	2007	1,85	2,00	1,92	1,72	2,00	1,76	1,68
Homole	Horní Planá	5	2012	1,91	2,00	1,90	1,71	--	--	1,68
Stráž p/R.	Mimoň	10	2011	1,91	2,00	1,97	1,70	2,00	1,73	1,68
Lipník	Mimoň	5	2008	1,93	2,00	1,94	1,70	2,00	1,73	1,68
Dolní Krupá	Mimoň	5	2009	1,91	2,00	1,91	1,70	2,00	1,70	1,67
Stráž p/R.	Mimoň	5	2006	1,93	2,00	1,94	1,70	2,00	1,73	1,67
Chvalšiny	Horní Planá	10	2016	1,80	2,00	1,89	1,73	2,00	1,64	1,76

LHC	Divize	Platnost LHP	Rok	Vedení evidencí	Plnění LHP	Ochrana lesa	Venkovní šetření	Plnění opatření	Minulá prověrka	Výsledek prověrky
Klášterec n/O	Karlovy Vary	5	2018	1,91	2,00	1,79	1,72	2,00	1,63	1,66
Nepomuk	Hořovice	10	2019	1,91	2,00	1,84	1,61	2,00	1,63	1,66
Myslejovice	Plumlov	10	2020	1,91	2,00	1,87	1,70	2,00	1,61	1,66
Valeč	Karlovy Vary	10	2015	2,00	2,00	1,72	1,71	2,00	1,61	1,66
Mirošov	Hořovice	5	2017	2,00	2,00	1,86	1,68	2,00	1,60	1,66
Háje	Hořovice	10	2010	1,80	2,00	1,99	1,72	1,80	1,53	1,65
Velký Újezd	Lipník n/B	10	2012	1,69	2,00	1,96	1,70	2,00	1,74	1,64
Kramata	Horní Planá	10	2020	2,00	2,00	1,92	1,65	2,00	--	1,64
D. Lomnice	Karlovy Vary	5	2013	1,91	2,00	1,86	1,68	2,00	1,62	1,64
Chvalšiny	Horní Planá	5	2011	2,00	2,00	1,95	1,65	2,00	1,42	1,64
Libavá	Lipník n/B	10	2011	1,79	2,00	1,79	1,70	2,00	1,51	1,63
Klášterec n/O	Karlovy Vary	10	2013	1,80	2,00	1,88	1,68	2,00	1,59	1,63
Žárovice	Plumlov	10	2018	1,91	2,00	1,83	1,68	2,00	1,77	1,63
Rychtářov	Plumlov	5	2010	1,91	2,00	1,89	1,67	2,00	1,63	1,63
Obecnice	Hořovice	5	2009	1,91	2,00	1,87	1,66	2,00	1,60	1,63
Dražice	Horní Planá	10	2008	1,85	2,00	1,94	1,66	2,00	1,56	1,63
Nepomuk	Hořovice	5	2014	2,00	2,00	1,94	1,64	2,00	1,51	1,63
D. Lomnice	Karlovy Vary	10	2008	1,85	2,00	1,94	1,66	2,00	1,73	1,62
Rychtářov	Plumlov	5	2020	2,00	2,00	1,90	1,64	2,00	1,72	1,62
Valeč	Karlovy Vary	5	2010	1,80	2,00	1,88	1,68	1,89	1,43	1,61
Hlubočky	Lipník n/B	10	2014	1,80	2,00	1,90	1,68	1,89	1,54	1,61
Hradčany	Mimoň	10	2016	1,75	2,00	1,88	1,67	2,00	1,60	1,61
Strašice	Hořovice	5	2007	1,93	1,80	1,93	1,66	2,00	1,72	1,61
Háje	Hořovice	10	2020	2,00	2,00	1,90	1,63	2,00	1,76	1,61
Hradčany	Mimoň	10	2006	2,00	2,00	1,84	1,64	2,00	1,76	1,61
Myslejovice	Plumlov	5	2015	1,91	2,00	1,90	1,64	2,00	1,53	1,61
Hradčany	Mimoň	5	2011	1,71	2,00	1,83	1,68	2,00	1,61	1,60
Bližší Lhota	Horní Planá	10	2013	1,80	2,00	1,93	1,65	2,00	1,54	1,60
Slavkov	Plumlov	10	2008	1,85	2,00	1,85	1,65	2,00	1,63	1,60
Mirošov	Hořovice	10	2012	1,91	2,00	1,87	1,64	2,00	1,59	1,60
Bores	Lipník n/B	5	2009	1,91	2,00	1,81	1,64	--	--	1,60
Jince	Hořovice	5	2006	1,93	2,00	1,93	1,62	2,00	1,71	1,60
Slavkov	Plumlov	10	2018	2,00	2,00	1,84	1,62	2,00	1,75	1,60
Klášterec n/O	Karlovy Vary	5	2008	2,00	2,00	1,84	1,62	2,00	1,54	1,59
Mirošov	Hořovice	5	2007	2,00	2,00	1,92	1,60	2,00	1,72	1,59
Břehyně	Mimoň	5	2012	1,91	2,00	1,90	1,61	2,00	1,54	1,58
Horní Planá	Horní Planá	5	2012	1,91	2,00	1,97	1,60	2,00	1,41	1,58
Žárovice	Plumlov	10	2008	1,85	2,00	1,93	1,60	2,00	1,70	1,56
Borohorádek	Plumlov	10	2017	1,91	2,00	1,91	1,59	2,00	1,54	1,56
Arnoštov	Horní Planá	5	2010	1,80	2,00	1,88	1,63	1,80	1,51	1,55
Potštát	Lipník n. B.	10	2010	1,89	2,00	1,71	1,61	2,00	1,59	1,55
Hlubočky	Lipník n/B	5	2009	1,91	2,00	1,83	1,67	1,50	1,62	1,54
Ketkovice	Plumlov	10	2018	2,00	2,00	1,92	1,61	1,67	1,77	1,54
Borohorádek	Plumlov	5	2012	1,82	1,80	1,97	1,60	2,00	1,53	1,54
Bližší Lhota	Horní Planá	5	2008	1,85	2,00	1,88	1,58	2,00	1,69	1,54
Břehyně	Mimoň	10	2007	1,93	2,00	1,82	1,58	2,00	1,76	1,54
Libavá	Lipník n/B	5	2016	1,91	2,00	1,88	1,57	2,00	1,71	1,54
Myslejovice	Plumlov	10	2010	1,91	2,00	1,90	1,64	1,50	1,61	1,53
Borohorádek	Plumlov	10	2007	1,93	2,00	1,86	1,62	1,67	1,53	1,53
Nepomuk	Hořovice	10	2009	1,93	2,00	1,90	1,59	1,67	1,48	1,51
Valeč	Karlovy Vary	5	2020	1,91	2,00	1,87	1,55	2,00	1,66	1,51
Bruntál	Lipník n/B	10	2009	1,91	2,00	1,92	1,54	2,00	1,71	1,51
Libavá	Lipník n/B	5	2006	2,00	--	1,92	1,52	2,00	1,69	1,51
Chvalšiny	Horní Planá	10	2006	1,93	2,00	1,90	1,50	1,67	1,61	1,42
Horní Planá	Horní Planá	10	2007	1,85	2,00	1,96	1,52	1,50	1,52	1,41

Způsob hodnocení: 0,70 - 0,99 vyžadující zlepšení 1,51 - 1,80 velmi dobrý
do 0,69 nedostatečný 1,00 - 1,50 dobrý 1,81 - 2,00 výtečný

Prověrky v roce 2021 budou provedeny na LHC:

- po deseti letech platnosti LHP: **Jince** (divize Hořovice), **Hamr** (divize Mimoň) a **Libavá** u divize Lipník nad Bečvou;

- po pěti letech platnosti LHP: **Arnoštov** a **Chvalšiny** (divize Horní Planá), **Hradčany** a **Břehyně** u divize Mimoň.

A dále budou v roce 2021 zaměstnanci VLsÚ provedeny tematické

kontroly plnění závazných ustanovení lesního zákona na LHC: Obecnice a Nepomuk (divize Hořovice), Dolní Krupá (divize Mimoň), Hlubočky, Bruntál a Bores u divize Lipník nad Bečvou. Termíny všech plánovaných kontrol budou s příslušnými divizemi standardně projednány a v dostatečném předstihu prověřovaným organizačním jednotkám VLS ČR, s. p. oznámeny.

Základní šetření budou provedena na LHC: Mirošov a Strašice (divize

Hořovice), Velký Újezd a Bochoř u divize Lipník nad Bečvou.

Závěrečná šetření se uskuteční na LHC: Jince (divize Hořovice), Hamr (divize Mimoň) a Libavá u divize Lipník nad Bečvou.

V roce 2020 nebylo Vojenským lesním úřadem s VLS ČR, s. p. zahájeno žádné správní řízení a ani nám nebyla rozhodnutím VLsÚ uložena pokuta.

Vladislav Seidl, ekolog VLS ČR, s. p.

PODNIKU SE DAŘÍ PRODÁVAT DŘÍVÍ, ZÁSObY MEZIROČNĚ KLESLY O TŘETINU

I přes jarní „vypnutí“ trhů v důsledku nástupu koronaviru a přetrvávající přetlak dříví ze zvýšených kalamitních těžeb, se Vojenským lesům a statkům daří nacházet odbyt pro všechny vyráběné sortimenty dříví, a to stále úspěšněji. Dokládají to i čísla o zásobách dříví za celé VLS. Zatímco rok 2019 zakončoval státní podnik se zásobami 276 tisíc kubíků, letošní rok se podaří podle všeho uzavřít s cca 180 tisíci kubíky vyrobeného dříví. Meziročně se tak skladové zásoby snížily o přibližně 35 procent.

„Na rok 2020 asi nikdo z obchodníků na divizích i na ředitelství jen tak nezapomene. V březnu, po obrovském zděšení, se obchod se dřívím prakticky totálně zastavil, opatření vlád fakticky „vypnula mezinárodní obchod a nikdo nevěděl, jak to dopadne. Pak se nám ale vše podařilo společnými silami rozjet a výsledek předčil všechna naše střízlivá očekávání,“ popisuje vedoucí obchodního oddělení Jiří Horák.

Popisuje situaci, kdy po tradičně slabších lednových dodávkách dříví, kdy se obchod po Vánocích teprve rozbíhá, a po vesměs standardních dodávkách v únoru, spadli rovnýma nohama do paniky, která zachvátíla nejen trhy s dřívím po lavinovitém šíření pandemického viru z čínského Wu-Chanu do Evropy a dalších

zemí světa. Březnový mix pokračující nadstandardní výroby dříví ve střední Evropě spojený s výpadky na trhu nevěstil nic dobrého.



Přesto se podniku podařilo udržet odbyt dříví všech sortimentů ve většině měsíců roku na potřebném objemu, který u výroby VLS aktuálně představuje měsíční dodávky cca 100 tisíc kubíků. Pod „stovku“ klesl prodej pouze v již zmiňovaném lednu, dubnu, kdy vliv COVIDových restrikcí do obchodu kulminoval naplno, a pak v srpnu.

„Velké poděkování za to patří především všem zaměstnancům na divizích. Byl to v tak složité době především jejich heroický výkon, plný improvizace a hledání nových, často neprobádaných cest, co vedl k úspěchu,“ argumentuje Horák.

Jako příklad šéf obchodu VLS vyzdvihuje spolupráci s moravským výrobcem dřevěných skládacích metrů, s nímž podnik navázal úspěšnou spolupráci na dodávky bukové kula-

tiny. Z dříví VLS tak úspěšný exportér vyrábí produkt, který končí v kapsách pracovních oděvů tisíců truhlářů, tesařů a dalších řemeslníků po celé Evropě i v dalších zemích světa.

Úspěšný finiš v „covidovém“ roce by nebyl myslitelný bez důvěry dlouhodobých strategických odběratelů podniku, kteří v době přetlaku nabídky dříví na trhu udrželi partnerství právě s VLS.

„Věřili ve spolupráci s námi. V nastalé situaci nás u nich podrželo hlavně dobré jméno – fakt, že s jednotlivými divizemi mají dlouhodobé dobré zkušenosti. Že drží slovo a chovají se k odběratelům transparentně a solidně při plnění závazků. To je naše konkurenční výhoda, která stojí na nasazení lidí v obchodu i výrobě,“ tvrdí výrobní náměstek.

To vše společně s oživením světových trhů v druhém pololetí, kdy opět roste o dříví zájem především od zpracovatelů ze Spojených států a z Číny, vedlo k úspěchu.

„Trh se oživil nad očekávání dobře. Nechci to zakřiknout, ale nový rok vidím pozitivně – dříví se stává opět žádanou komoditou,“ prognózuje náměstek Vybíral.

Aby byl státní podnik úspěšný, musí podle Jiřího Horáka zpracovat na „sortimentaci.“ „Správné rozhodování o tom, jaké dříví je vhodné pro kterého konkrétního odběratele dříví podle jeho technických požadavků bude v roce 2021 klíčové pro zvýšení průměrného zpeněžení. Záležet bude také na tom, jak budeme úspěšní při využití nových odbytových možností, které otevírá od 1. ledna legislativní změna umožňující vyšší využití vlákniny v energetickém průmyslu,“ uzavírá Jiří Horák.

Jan Sotona



TROFEJE LOVECKÉ SEZÓNY 2020-21

Osm zlatých jelenů sika na Hradišti. Zlatou trofej, velké překvapení a velký příslib do budoucnosti „jelení“ Libavé. Ale také problémy se zájmem poplatkových lovců v důsledku koronavirových omezení, či zhoršené podmínky přerostlou buření. To vše na divizích museli řešit kolegové v průběhu letošní lovecké sezóny.

LIBAVÁ

Nejsilnější jelen na Libavě padnul v pondělí 21. září. Jeho trofej byla ohodnocena na úctyhodných 213,18 bodů CIC. Z Lipníku hlásí také zajímavou raritu nerovného šesteráka. A nalezený shoz tříletého jelena s bodovou hodnotou překonávající 140 dává tušit, že v honitbě, která je domovinou nejkvalitnější tuzemské populace jelenů roste nový král, jehož trofej bude mít ve věku 11-12 let přesvědčivě zlatou hodnotu. Více na fotografiích.



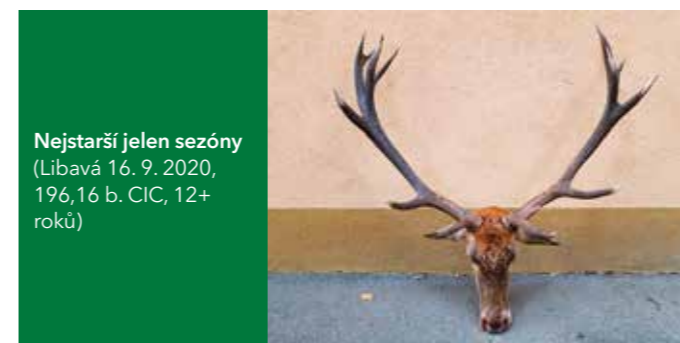
Nejsilnější jelen sezóny (Libavá 21. 9. 2020, hodnota 213,18 b. CIC, 12 roků)

Největší rarita sezóny - nerovný šesterák (Libavá 19. 9. 2020)



Největší překvapení sezóny - kapitální jelen, kterého zde před skolením nikdo nikdy neviděl (Libavá 11. 9. 2020, 189,84 b. CIC, 12 roků)

Nejšťastnější lovec - trofej s hodnotou 188,43 bodů CIC, to už je pořádný důvod k radosti (Libavá 17. 9. 2020, 188,43 b. CIC, 13 roků)



Nejstarší jelen sezóny (Libavá 16. 9. 2020, 196,16 b. CIC, 12+ roků)

JELENI

Foto Jiří Krampera
Stříbrný jelen (24. 9. 2020, LS Dolní Lomnice, 12 let, 195,79 b. CIC)



Foto Karel Štěrba
Stříbrný jelen (24. 9. 2020, LS Klášterec, 12 let, 203,95 b. CIC)



Foto Jaroslav Zahradník
Stříbrný jelen (17. 9. 2020, LS Dolní Lomnice, 11 let, 197,51 b. CIC)



Foto Aleš Tichý
Bronzový jelen (19. 9. 2020, LS Dolní Lomnice, 11 let, 186,78 b. CIC)



Foto Marie Finsterlová
Bronzový jelen (25. 9. 2020, LS Dolní Lomnice, 10 let, 189,44 b. CIC)



Foto Jan Pěkný
Bronzový jelen (14. 9. 2020, LS Dolní Lomnice, 10 let, 182,78 b. CIC)



Foto Milan Man
Bronzový jelen (22. 9. 2020, LS Klášterec, 11 let, 177,43 b. CIC)

SIKY

Foto Václav Vaňáč
Zlatý sika (7. 10. 2020, LS Klášterec, 6 let, 263,20 b. CIC)



Foto Jindřich Šnejdrla
Zlatý sika (28. 9. 2020, LS Klášterec, 269,40 b. CIC)



Foto Jakub Lukeš
Zlatý sika (12. 10. 2020, LS Klášterec, 6 let, 266,00 b. CIC)



Foto Karel Kulatý
Zlatý sika (8. 10. 2020, LS Klášterec, 7 let, 282,90 b. CIC)



Foto Milan Man
Zlatý sika (1. 9. 2020, LS Dolní Lomnice, 6 let, 262,00 b. CIC)



Foto Roberto Maranini
Zlatý sika (1. 10. 2020, LS Dolní Lomnice, 7 let, 261,80 b. CIC)



Foto Petr Charvát
Zlatý sika (5. 10. 2020, LS Klášterec, 6 let, 255,80 b. CIC)

HRADIŠTĚ

Západočeská lovecká bašta VLS v Doupovských horách hlásí jednu zlatou trofej jelena evropského a osm nejceněnějších úlovků jelena siky japonského. Nejsilnější jelen s bodovou hodnotou 211,89 bodů CIC byl uloven ve čtvrtek 24. září v lesích lomnické správy. Přesně o 14 dní později se kapitální úlovek podařil zahraničnímu loveckému hostu v doprovodu Františka Riedla z karlovarského ředitelství v lokalitě Spáleníště – sika se zlatou hodnotou 284,30 bodů CIC.



Foto Petr Jelínek
Nejsilnější jelen sezóny byl uloven na Hradišti 24. 9. 2020 na lesní správě Dolní Lomnice (11 let, 211,89 b. CIC, zlatá medaile)



Foto Franz Hetzel
Nejsilnější sika sezóny byl uloven 8. října na lesní správě Klášterec (7 let, 284,30 b. CIC, zlatá medaile)



Starý zpátečník, Libavá 14.9.2020 176,09 b. CIC 12+ roků

PROBLÉMY NA PLUMLOVĚ

Ke konci října byla divize Plumlov s plněním plánu lovu zhruba ve své polovině. Co se týče lovu trofejové zvěře, tak letošní lovecká sezóna není ve srovnání s těmi předchozími nijak významná. Současným cílem mysliveckého hospodaření divize Plumlov je především redukce stavů spárkaté zvěře, abychom byli schopni zajistit obnovu kalamitních ploch a ochranu nově založených kultur. Základem úspěchu je úprava stavů spárkaté zvěře na minimální stavy, což díky stávajícím okolnostem, nebude úkol zcela jednoduchý. Avšak bez dosažení minimálních stavů zvěře nelze, vyjma nákladných opatření na ochranu kultur, působené škody účelně eliminovat. Nyní zmiňujeme zásadní vlivy na prováděný lov zvěře. Lov spárkaté zvěře byl již v letním období ztížen kvůli nezvykle vysoké buřeni, které se v době vydatných dešťů velice dařilo. Dále je třeba si uvědomit fakt, že při současném loveckém tlaku se veškerá spárkatá zvěř stala vyloženě zvěří noční. Dalším specifikem letošního roku je nadměrná úroda žaludů a bukvic. To se již teď projevuje na množství úlovků černé zvěře, která se na vnadištích téměř nedá lovit. Tuto skutečnost potvrzuje i plnění lovu prasat divokých poplatkovými lovci, kteří mají s plněním předepsaného minimálního počtu problémy. Vzhledem k nálezové situaci v ČR jsme byli také nuceni zrušit téměř všechny naplánované společné lovecké akce, kde jsme předpokládali, že nám s plněním plánu lovu výrazně pomohou. I přes veškeré možné výjimky ze zakázaných způsobů lovu, které nám Ministerstvo zemědělství udělilo, bude letošní lovecká sezóna přinejmenším nelehká.

*Michal Žampach,
provozní technik divize Plumlov*



Nejsilnější jelen Židlova
Kapitální úlovek se povedl loveckému hostovi v úterý 29. září v Ralsku. Čtrnáctiletý samec je s trofejí obodovanou na 222,79 bodů CIC nejsilnějším jelenem, uloveným v podnikové oboře Židlov.

PLUMLOVSKÁ DIVIZE ZACHRAŇOVALA MUNIČNÍ SKLAD V DOBRONÍNĚ

Divize Plumlov zajišťovala pro ministerstvo obrany zvláštní službu spočívající v komplikované těžbě uvnitř Vojenského muničního skladu Dobronín, který se nachází nedaleko Jihlavy.

Jednalo se o těžbu rizikových stromů (silně nakloněné, vyhnílé a jednostranně zavětvené smrkové souše a borovice mýtního věku), které se nacházely v těsné blízkosti objektů muničního skladu, především kolem strážní budovy, přilehlých provozních budov, uvnitř psince a u vstupní brány. Jednoduše řečeno šlo o velmi silné suché stromy, kdy některé dosahovaly objemu téměř 8 m³.



poněvadž vlastník pozemku (Obec Dobronín) ani uživatel dotčených lesních pozemků (Lesní družstvo Štoky) nechtěli těžbu provést. První jednání proběhlo za účasti zástupců VLS a AHNM Pardubice v květnu, kdy byl stanoven základní rámec pro možná řešení. Další jednání svolal Vojenský lesní úřad v červnu, kdy na tomto jednání byli přítomni zástupci všech dotčených subjektů. Z jednání nakonec vyplynulo, že si těžbu zajistí vlastníci ohrožených budov, kterým je AHNM. Vlastník i uživatel lesních pozemků s touto variantou souhlasili, takže povinnost zajištění nestandardní těžby spadla nakonec do klína AHNM Pardubice.

Začátkem července naši divizi oslovilo Provozní středisko Dobronín o příbližnou kalkulaci nákladů na provedení potřebných prací. Ty spočívaly ve vykácení cca 100 kusů rizikových suchých stromů poblíž budov, cca 250 kusů stromů ve vzdálenosti do 50 m od budov a kompletní úklid klestu po provedené těžbě. Po nacenění požadovaných prací se Provozní středisko Dobronín nakonec

rozhodlo, že zadá zakázku do elektronické soutěže v systému NEN. Divize Plumlov podala ve veřejné soutěži cenovou nabídku a nakonec zakázku získala. Ihned po podepsání smlouvy jsme se dohodli s jedním ze současných dodavatelů prací, který u naší divize provádí těžební činnost, že nám s realizací zakázky vypomůže. Samotná realizace náročné těžby byla provedena v listopadu a veškeré práce jsou již kompletně dokončeny. Samotné kácení nebezpečných stromů prováděl dřevorubec speciálními postupy za asistence harvestoru. Veškeré nakloněné, jednostranně zavětvené a suché stromy se podařilo nakonec pokácet bez jakýchkoliv škod. Rizika v podobě hrozících škod na objektech muničního skladu, zdraví zaměstnanců a služebních psů tak byla zažehnána. Závěrem bych chtěl podotknout, že jednotlivé divize VLS ČR, s.p. sehrávají důležitou roli v zajištění různých specifických služeb pro svého zřizovatele, tedy pro Ministerstvo obrany ČR.

Michal Žampach,
provozní technik divize Plumlov



VÝLOVY RYBNÍKŮ PROBĚHLY „DISTANČNĚ“

Pandemie a související opatření ovlivnila i podobu letošních tradičních podzimních výlovů rybníků. Letos byly v plánu i dvě vodní díla, jejichž výlov má vedle hospodářského významu také společenský rozměr. Na konci října vydal své bohatství největ-

ší rybník Šumavy – Olšina. V listopadu pak přišla řada také na větší z dvojice vodních děl v srdci Brd, Hořejší Padrtský rybník.

Především z výlovu Olšiny se v posledních letech stává událost, která přesahuje hranice českokrumlovského regionu. Jeden z nejvýše položených chovných rybníků v Česku se loví jednou za dva roky, a jeho výlov v roce 2016, poté, co se jeho celé okolí vyčlenilo v rámci optimalizace z boletického vojenského újezdu, přilákal během dvou dnů na Olšinu přes šest tisíc návštěvníků. Letos se očekával ještě větší zájem díky nově otevřené naučné stezce kolem tohoto vodního díla, jež dává akci další „přidanou hodnotu.“

Nakonec byl ale státní podnik nucen naplánovanou akcí včetně doprovodného programu, jež má pro VLS i nezanedbatelný ekonomický přínos především díky prodeji čerstvých ryb na hrázi, zrušit kvůli pandemickým opatřením. Výpadek z prodeje se pokusili rybáři šumavské divize nahradit okamžitým spuštěním prodeje ryb z víkendového výlovu na sádkách ve Chvalšínách.

Stejnou taktiku zvolila i hořovická divize v případě prodeje kaprů a dalších ryb z výlovu Hořejšího Padrtského rybníku. I zde koronavirová pandemie zamezila prodeji na hrázi i organizaci doprovodného programu. Ryby z výlovu však byly bezprostředně po prvním zátahu v úterý 10. listopadu v prodeji pod širým nebem na sádkách VLS v Mirošově na Rokycansku.





SPRÁVCE JINDŘICH HÝŽA A JEHO „ŽBLÓCHY“

Není proutkař, ani příznivec senzibilních teorií. Přesto je vodou trochu posedlý. Před deseti lety, kdy se stal správcem na žárovické lesní správě divize VLS Plumlov, začal Jindřich Hýža v lesích, o které pečuje, budovat malé tůně. Stejně jako legendární pionýr divokého západu Jonathan Chapman, který putoval povodím řeky Ohio a sázel a rouboval v krajině jabloně, chodí lesník VLS po Dražanské vrchovině, a kde najde vhodné místo, nechá vyhloubit menší či větší tůň, kterým tu nikdo neřekne jinak, než „žblóchy.“ Za ty roky jich v lesnaté krajině plné strží a žlebů, vybuodoval přes čtyřicet.

Poprvé jsem na ně narazil, když jsem do letního vydání časopisu připravoval reportáž o obnově porostů síjemi na Plumlově. Ne daleko mýtiny s rašícími výhonky kleny jsem objevil dvě tůně. „To só žblóchy,“ povídá mi Roman Dymáček z plumlovské divize. „Žblo. Co?“ „Žblóchy, tak tomu říkáme.“ „To je nějaký krajový dialekt?“ „Ne, tak to nazval správca ze Žárovic, který je tu buduže,“ vysvětlil mi plumlovský hlavní inženýr.

„Sám už ani nevím, jak ten název vzniknul. Asi to má souvislost s jejich nevelkou rozlohou a žblunkáním od obojživelníků,“ směje se vedoucí lesní správy Žárovice Jindřich Hýža, když vysvětluje slangové označení tůní, které zde pod jeho patronátem vznikají. Když na Plumlově řeknete „žblouchy,“ každý ví, o co jde. S jejich budováním Hýža začal hned po nástupu do funkce správce a tůně a tůňky v jeho lesnických úsecích rostou už deset let.

Zanechat „stopu v písku“ času

Rodák z Bruntálska se přestěhoval do regionu jako kluk – přímo do Prostějova. Rodiče vyměnili drsné horské podmínky v Jeseníkách za komfort městského života v okresní metropoli v úrodném Hornomoravském úvalu na Hané. Malý Jindřich ale i tak nejraději všechen volný čas trávil u dědečka na vsi v Soběsukách, které jsou od jeho dnešního působiště, lesní správy Žárovice, co

by kamenem dohodil. Vystudoval lesnictví na Mendelově univerzitě v Brně a v polovině osmdesátých let nastoupil k Vojenským lesům a statkům. Nejdřív krátce na plumlovské lesní správě Rychtářov, po vojně se však už natrvalo usadil v Žárovicích. Prošel kolečkem pracovních pozic od technologa, přes pěstebního technika, polesného a zástupce správce, až na pozici vedoucího správy, jímž se stal v roce 2010.

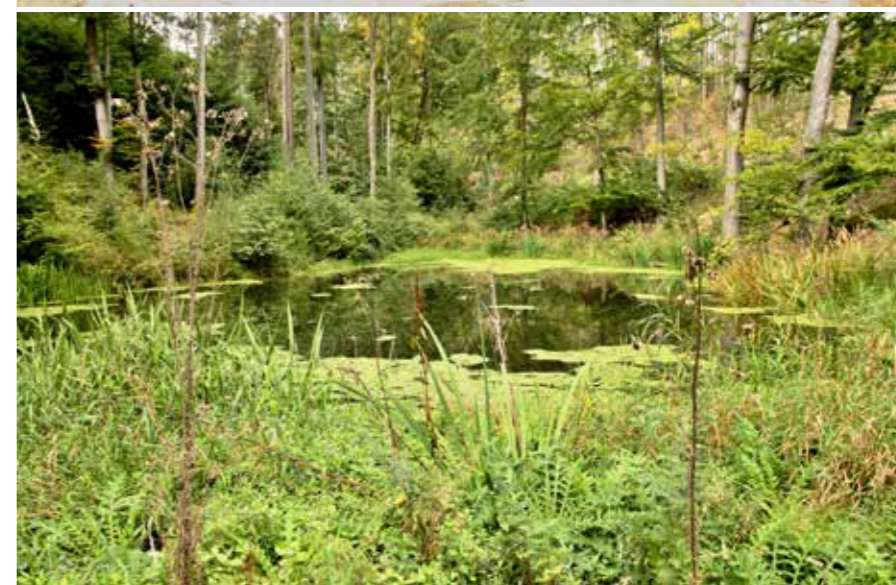
„Lidé mají pro profesi, jíž si vyberou řadu motivací. Kdo jde ale hlavně pragmaticky po penězích, asi si nevybere práci lesníka. V ní jste ale zase úzce propojeni s krajinou, máte, stejně jako lidé před vámi, možnost ovlivnit její tvář, zanechat svoji „stopu v písku.“ Než jsem se stal lesním správcem, věděl jsem za ta léta nasbíraných zkušeností, co chci v našich lesích jak dělat. Co chci změnit,“ říká správce Hýža.

S podporou vedení plumlovské divize vyčistil a obnovil s kolegy z žárovické správy deset pramenů. A zaměřili se také na „stopy v písku“ od předchozích správců krajiny. Umístili jedenáct svatých obrázků podle záznamů ze starých map a obnovili starý kříž u cesty Brněnka. Zachránili také poslední dvě skupiny památných dubů knížete Jana,“ které zde vysázel pravděpodobně z iniciativy lesního rady Julia Wiehla personál a zaměstnanci Lichtensteinských revírů, jako připomínku výročí 40letého panování Jana II. Josefa Františka Liechtensteina. Díky iniciativě Žárovických u nich nově najdete pamětní desky umístěné na balvanech z nedalekého lomu.

Především se ale zaměřil na budování svých „žblouchů“ – lesních tůní.

Živá voda pro vyprahlé Dražany

Lesnické úseky Žárovic představují klasickou krajinu Dražanské vrchoviny, rozvrášenou hluboko zaříznutými žleby. Lesy rostou na spraši, která pokrývá zvrášené břidlicové desky, mezi kterými se voda rychle vsakuje do podloží. Připočítejte k tomu, že Dražanská vrchovina leží ve srážkovém stínu Českomoravské vrchoviny a máte před sebou obraz lesnaté krajiny, kde velká část stanovišť trpí permanentním nedostatkem vláhy



i ve srážkově průměrných letech a přežít na nich dokážou pouze habry a duby.

Proto také největší část investičního programu na zadržení vody v krajině

„Živá voda VLS“ probíhá na Plumlově. Na lesních úsecích v Žárovicích, v uplynulých 12 letech, vyrostlo 12 vodních děl – 6 nádrží a stejný počet rybníků. Ty logicky vznikají většinou dole – ve žlebech. K nim Jindřich Hýža



přidal přes čtyři desítky svých „žblouchů“, kterými „špikuje“ lesní krajinu především ve vyšších partiích.

„Smyslem těch tůní je zadržet vodu především tam kde spadne - na první svodnici a zhodnotit stanoviště v jejím bezprostředním okolí,“ vysvětluje žárovičský správce, jehož vášní je v lesích studovat terén a hledat pro „žblouchy“ nová vhodná stanoviště. Na realizaci pak stačí jen traktorbagr a šikovný operátor.

„Lesní tůně budujeme v době, kdy nejsou vhodné klimatické podmínky pro plánovanou práci techniky, nebo kdy je to logisticky výhodné,

protože je technika v lokalitě. Ty náklady jsou minimální, většinou je to takzvaně „za naftu.“ Místa vybíráme tam, kde nám to příroda ukáže,“ popisuje Hýža. Stojíme právě nad jednou tůní, vybudovanou před dvěma lety. Je zarostlá vodní vegetací, mezi níž se pohybují žáby, vzduchem bzučí vážky. Stejně je to u dalších tůní, u kterých se zastavujeme. Do dřívě vyprahlé krajiny se nastěhovala pestrá směs živočichů, která obohacuje zdejší ekosystém. A také rostlin, kterým však žárovičský správce někdy pomůže jejich výsadbou.

„Dříve jste tudy šli a jen se vám prášilo od bot. Jakmile sem umístíte tůň,

během krátké chvíle celé její okolí ožije. Ve vodě se objeví nový pestrý svět vodních rostlin a živočichů, nádržky využívají k hnízdění kachny a jako napajedlo samozřejmě zvěř, občas zaslechnete kvákání rosníček a dalších druhů žab. Příležitost v krajině dostane i drobné ptactvo, a především se v okolí znatelně změní i pocitové klima,“ argumentuje Jindřich Hýža.

Část tůní na Žárovicích vzniká podle něj i při odvádění srážkových vod z cest. Tento problém lesní správce s oblibou řeší dalším svým „zlepšovákem“ - budováním terénních vln na cestě místo klasických svodnic. Podle něj se tím řeší problém se zanášením svodnic a odplavováním materiálu.

Hanácký Jonatán Jadérko?

Aktivismus Jindřicha Hýži trochu připomíná reálný legendární příběh z amerického osidlování Západu o nezištném sadaři Jonathanu Chapmanovi. Muž, kterému indiáni dali přezdívkou „Jan Jadérko,“ se proslavil v amerických dějinách tím, že v povodí řeky Ohio, v divočině před přicházející vlnou osidlování, sázel a rouboval jabloně a zakládal ovocné školky. Dobře totiž věděl, že zatímco obilí se urodí za jediný rok, ovocný strom roste deset až patnáct let, než dá první úrodu. Proto se každý rok vydával na cestu s vakem jablkových jaderek na zádech a zakládal ovocné sady tam, kam se jinak odvažovaly jen ozbrojené skupiny.

Po Chapmanovi je dnes pojmenována celosvětově rozšířená, původně americká, odrůda jablek Jonathan. Jakou „stopu v písku“ zanechá na Hané Jindřich Hýža, se teprve ukáže. Zatím má radost, že jeho „žblouchy“ fungují, jak od nich čekal.

„Velkou radost jsem měl z toho, že tůně nevyschly ani v době největšího sucha během nedávných tropických roků, kdy v potocích zmizela voda,“ uzavírá.

Jan Sotona

NOVÁ CHRÁNĚNÁ ÚZEMÍ NA NOUZOVĚ

V listopadu 2020 podepsal ředitel VLS Petr Král s ministrem životního prostředí Richardem Brabcem dohodu smlouvy o chráněném území pro EVL Červené dolíky a smlouvu o chráněném území pro EVL Ostrov u Jedomělic. Dohody jsou uzavřeny na dobu neurčitou a v případě vypovězení začnou orgány ochrany přírody s vyhlášením zvláště chráněných území a to nejspíš v kategorii „přírodní památka.“

Obě chráněná území se nacházejí ve Středočeském kraji u lesní správy Nouzov a předmětem jejich ochrany je naše největší orchidej - střevíčník pantoflíček (*Cypripedium calceolus*) z čeledi vstavačovitých, který je též jediným naším domácím zástupcem tohoto rodu. Rozšířen je v Evropě a Asii a u nás je výskyt velice roztroušený a vzácný. Roste ve světlých především listnatých lesích a v křovinách na vápenci a horninách s vápenitým podkladem od nížin do podhůří. Střevíčník pantoflíček je v Červeném seznamu ČR zařazen do kategorie silně ohrožených druhů a je chráněn i dle prováděcí vyhlášky č. 395/1992 Sb.

Cílem smlouvy je především ochrana trsů střevíčníku pantoflíček a obnova příznivého stavu předmětu ochrany.



Chráněná území byla vyhlášena v souladu s § 39 zákona č. 114/1992 Sb., o ochraně přírody a krajiny a jedná se o možnou ochranu evropsky významných lokalit bez nutnosti vyhlášení zvláště chráněného území. Věcně a místně příslušným orgánem ochrany přírody je zde Ministerstvo životního prostředí ČR, respektive jeho odbor výkonu státní správy I.

Smlouva stanovuje ochranné podmínky a zásady péče o obě lokality. K nim patří především udržování světlejšího charakteru lesa při hospodaření, intenzivnější prostřihávky a prořezávky v hustých mladých porostech s výskytem střevíčníku, ale také soubor ochranných zásad při těžbě, výchovných zásadích, obnově i výkonu myslivosti včetně konzultací s orgány ochrany přírody. Podle dohody budou zásady péče a ochranné podmínky také zapracovány do nových lesních hospodářských plánů.

U VLS ČR, s.p. je ještě připravována smluvní ochrana v EVL Doupovské hory pro lokalitu Mašovský les u lesní správy Valeč divize Karlovy Vary.

Vladislav Seidl,
ekolog VLS



Ochrana střevíčníku u VLS

EVL Červené dolíky byla vyhlášena na ploše 13,5937 ha v katastrálních územích Drnek a Malíkovice. Vyskytuje se zde přibližně 7 až 10 trsů. Dodatek č. 1 smlouvy o chráněném území byl uzavřen na částech lesních pozemků v k.ú. Malíkovice a p.p.č. 388/10 a 384/2 v k.ú. Drnek o celkové výměře 12,6567 ha.

EVL Ostrov u Jedomělic byla vyhlášena na ploše o výměře 11,9891 ha v katastrálním území Jedomělice s výskytem 15 až 25 trsů. Smlouva o chráněném území byla uzavřena na částech lesních pozemků o výměře 8,8215 ha, protože na části EVL je již vyhlášena přírodní památka stejného jména.

NA BRDECH VZNIKAJÍ BRTĚ

Archaický způsob chovu včel, takzvané brtnictví, tedy chov včel v dutinách stromů, dostává prostor také v brdských lesích ve správě státního podniku. První brť zde na podzim vyrostla díky spolupráci lesní správy Jince s organizací včelařského spolku pro Prahu 6 a 7 a šumavského „brtníka“ Oldřicha Vojtěcha. Pro začátek zde v rámci včelařského workshopu v lesním úseku nedaleko zříceniny hradu Valdek vyrostl „středověký úl“ v kmenu douglasky.

Je teplý podzimní den, sobota, a parta nadšenců staví u vzrostlé douglasky asi čtyřmetrové lešení, které sem přinesli od několik desítek metrů vzdálené lesní cesty. Strom byl po konzultacích včelařů a lesníků VLS vybrán jako vhodný kandidát pro umístění brtě. Duralové lešení a motorovka Husqvarna jsou dvěma moderními pomocníky při hloubení asi dvacet centimetrů široké, 40 centimetrů hluboké a méně než metr vysoké dutiny, do níž bude na jaře 2021 umístěno včelstvo, většinu práce i tak musí odvést jako ve středověku teslice a speciální dláto, s nimiž se asi desítky účastníků workshopu na lešení střídá celé dopoledne. Ožívují v Brdech středověký způsob chovu hmyzího zástupce, jehož význam pro stabilitu lesního ekosystému je neoddiskutovatelný.

Ke kořenům včelaření

Brtnictví je vlastně takovým mezičlánkem, vývojovým stádiem, mezi dobou, kdy lidé med a vosk získávali loveckým útokem na sídla



včel v přírodě a moderní podobou chovu včel.

Na začátku lidé více či méně rafinovanými způsoby vyhledávali příbytky včel v lesích a získávali z nich med nejdříve drancováním, následně citlivějším odběrem. Následně začali přemýšlet o tom, jak si chov usnadnit a přiblížit včelí příbytky k těm lidským. A tak vlastně začaly vznikat brtě – uměle vytvořené či upravené dutiny ve stromech, které brtníci tesali na vhodných místech, aby do nich včelstva nalákali či umístili. Dutiny se dlabaly na straně ke slunci ve výšce, aby se k nim nedostali největší konkurenti brtníků – medvědi. Proti těm byly chráněny často různými důmyslnými

překážkami (naostřenými ostny na kmeni, apod.). Brtě byly uzavřeny prknem a brtník k nim vystupoval po žebříku, či po laně. Dlabané stromy zůstávaly živé a dále rostly. Jeden brtník jich mívá v rájónu až sedm desítek. Vždy na podzim brtníci odřezávali medné plásty, ukládali je do košů a spouštěli pomocníky.

Brtníci měli ve středověku poměrně silnou společenskou pozici, jejímž důvodem nebyl ani tak med jako vosk z pláství, který odebírala na svíčky jak šlechta, tak i církev.

Návrat brtí v digitální době

Cesta od brtí k dnešním úlům vedla přes tzv. kláty, kdy chovatelé včel

začali obydlet pro včelstva tesat do špalků, které následně na lanech vytažovali a zavěšovali na stromy, později je umísťovali na obhospodařované pozemky. S moderním pojetím chovu včelstev začalo brtnictví z Čech a Moravy mizet, až zcela vymizelo v 18. století. Svou roli v tom sehrály i náboženské reformy, které snížily spotřebu voskovic a tím i poptávku po přírodním vosku. A také přechod na monokulturní hospodaření v lesích.

V prakticky nezměněné podobě řemeslo přežilo v archaické krajině na Ukrajině. V tamější oblasti Polesí se lidé v rozlehlých borových lesích stále věnují tomuto způsobu chovu včel, přestože zde nejvíce používají brtě klátového typu. Při cestách zdejšími lesy tak můžete potkat stromy, na nichž jsou zavěšeny ve výšce naležato umístěné špalky s včelstvy, přikryté stříškami proti dešti.

Stovky let brtnictví v původní podobě přežilo také na Uralu v ruském Baškírsku, odkud se začalo opět šířit zpět na západ.

„Inspirovali se tam polští kolegové, u nichž se brtnictví stává součástí programu činnosti řady národních parků. Od nich jsem inspiraci převzal já,“ popisuje lektor workshopu Ing. Oldřich Vojtěch, PhD. Autor první brdské brtě je absolventem lesnické a dřevařské fakulty Mendelovy univerzity a v současnosti pracuje v zoologickém oddělení sekce Výzkumu a ochrany přírody na Správě Národního parku a CHKO Šumava.

Brdská brť ožije na jaře

Jeho následovníci z workshopu mezi tím finalizují uměle vytvořenou dutinu v brdské douglasce. Vyřezávají a finalizují česno, hlavní vchod pro včely, vnitřní vzpěry a brť následně zakrývají dřevěnými dvířky s kůrou z původně odstraněné hmoty. Tak by měla přečkat celou zimu na své obyvatele.

„Na jaře dostane nová brť v lese své včely. A pak začne příběh, který si dnes zatím jen představujeme. Součástí toho příběhu bude i pravidelné sledování vývoje včelstva, ošetření v případě nutnosti a další drobnosti.



Poděkování za to si zaslouží jednak všichni, kteří se jakkoli přičinili, jednak i Vojenské lesy za vstřícnost a pomoc,“ uvedl předseda Včelařského spolku pro Prahu 6 a 7 Milan Šimonovský.

Z brtě, jako je velikost ta, jež vznikla v lese pod Valdekem, bývá většinou ročně 20 kilogramů medu. O ten zde ale primárně nejde. Nestavěla

se pro vlastní produkci, ale kvůli lesnímu ekosystému, aby v něm včely přirozeně fungovaly a opylovaly stromy. A také bude živou připomínkou něčeho, co bylo v historii součástí lesů. Byť její přesnější umístění zůstane široké veřejnosti ze zřejmých důvodů asi utajeno.

Jan Sotona



PRVNÍ SEZÓNA NAUČNÉ STEZKY A NÁVŠTĚVNICKÉHO STŘEDISKA OLŠINA



Nová naučná stezka a Návštěvnícké středisko Olšina lákaly první zvědavé návštěvníky již před slavnostním otevřením na začátku července. Návštěvnost tohoto krásného koutu přírody však předčila veškerá naše očekávání. Davy turistů, i vzhledem k letošním omezeným možnostem cestování souvisejícím s pandemií, proudily na Olšinu po celou dobu hlavní sezóny, od července do poloviny září. Ale jejich zájem nepolevil ani v dalších měsících. Jen středisko navštívilo až do doby jeho nuceného uzavření 12. října 15 579 lidí ze všech krajů České republiky, z Rakouska nebo Německa. Na samotnou stezku se pak milovníků procházek a přírody vydalo mnohem více. V době prázdnin patřily mezi nejčastější návštěvníky rodiny s dětmi a jejich prarodiči a děti z letních dětských a příměstských táborů se svými vedoucími. V září to pak byly skupiny seniorů, rodiny s kojenci, batolaty nebo předškolními dětmi, a také objednané skupiny, např. školní třídy, které mnohdy spojily svůj výlet s pobytem v RZ Olšina a dalším programem. Naučnou stezku si návštěvníci procházeli především sami, v případě zájmu si ve středisku mohli vyzvednout kvíz s otázkami připravenými

k jednotlivým stanovištím a svoji procházku si tak zpestřit. Po správném vyplnění kvízu na ně ve středisku čekala malá sladká odměna. Kdo se chtěl o oblasti, kterou navštívil, dozvědět ještě více, mohl využít nabídky komentovaných prohlídek, prezentací spojených s naučnou vycházkou nebo programů lesní pedagogiky, které vedli lesní pedagogové VLS ve spolupráci s CHKO Šumava. Více než stovka návštěvníků si nenechala ujít procházku kolem rybníku Olšina ani v době jeho letošního výlovu, přestože se tato oblíbená akce musela obejít bez prodeje ryb na hrázi i doprovodného programu pro děti a dospělé. Jaké byly ohlasy příchozích jsme se postupně dozvídali nejen z příspěvků na facebooku, ale především také z rozhovorů přímo ve středisku a ze zápisů v naší Návštěvní knize. Lze říci, že procházku stezkou hodnotila velká většina jako krásnou, úžasnou, nezapomenutelnou a místy opravdu hodně mokrou. Pokaždé na ní návštěvníci strávili téměř dvě až tři hodiny. Velký úspěch mělo plovoucí molo a panoramatické kukátko. Na druhé straně se objevily i obavy ochránců přírody o míru ponížení mokřadů a okolní přírody díky chybějícím povalovým chodníkům

v hodně podmáčených místech a v souvislosti s tím nově prochozených cest i mimo stezku. A samozřejmě si také nešlo nevšimnout odhozených odpadků u cest a v rákosí po neukázněných návštěvnících. Devadesát devět procentům všech návštěvníků se velmi líbilo návštěvnícké středisko jako takové, expozice a interaktivní prvky, které zaujaly jak děti, tak dospělé. Kromě toho oceňovali také přístup a vystupování všech, kdo se tuto sezónu podíleli na obsluze střediska. Za to jim všem patří velký dík.

*Růžena Heřmánková,
divize Horní Planá*



LESNÍ PEDAGOGIKA VLS V ROCE 2020 - KORONAVIRUS NÁS OVLIVNIL, ALE NEZASTAVIL

Rok 2020 začal naprosto standardně. Během prvních dvou měsíců jsme, jako v letech minulých, zorganizovali místní kola mezinárodní soutěže YPEF, na každé divizi jedno, na divizi Plumlov dvě. Celkem základními koly prošlo 163 dětí. Poté republiku zasáhla vlna koronavirových opatření, která ovlivnila nejen tuto soutěž, ale i veškeré hromadné aktivity lesní pedagogiky. Regionální kola soutěže proběhla až v září a říjnu a národní finále, pouze online formou, na konci listopadu. Vzhledem k tomu, že ve většině evropských zemí zapojených do soutěže YPEF národní kola neproběhla, tak se nekonalo ani kolo mezinárodní. Pro rok 2021 jsou již připraveny dvě varianty soutěže - standardní prezenční, i ta na dálku - online.

Online, víceméně po celý rok, nakonec pracovali i lesní pedagogové podniku. S výjimkou pár týdnů na začátku roku před nástupem pandemie, před a po letních prázdninách, kdy došlo k určitému uvolnění svazujících opatření, a děti se vrátily do škol. Tou dobou se však žádný boom lesní pedagogiky nekonal, školy doháněly, co se dalo. I přesto jsme se s dětmi do lesa dostali a realizovali programy lesní pedagogiky. Nicméně, ve značně omezeném množství. Letní období pak bylo synonymem pro dětské tábory (psali jsme v minulém čísle) a uvolnění umožnilo průběh i několika hromadných akcí.

Naše těšení na podzimní programy se školami opět po pár týdnech utlumil nástup koronaviru a s ním i další tvrdá opatření, která uvěznila školáky doma. Po zkušenostech z jarního období jsme zareagovali ihned a přesunuli se s lesní pedagogikou na síť. Na dětský web jsme téměř denně umísťovali materiály pro školáky i předškoláky a cestu k nim si od ledna do konce listopadu našlo přes 57.000 uživatelů a jejich návštěvy přesáhly číslo 70.000. Obě hodnoty narostly

oproti stejnému období v roce 2019 o 70%. A že lesní pedagogika nezná hranic, dokazují i tato zajímavá čísla návštěv: Slovensko 1510, USA 1039, Německo 245, Polsko 164, Čína 119, a další státy - Velká Británie, Rakousko, Francie, Ukrajina, SAE, Rusko, Maďarsko (každý cca 50 - 100 návštěv).

Kromě jarních rozhovorů v rozhlasu dostala lesní pedagogika prostor také v České televizi. Vedoucí lesních pedagogů v říjnu hovořil o aktivitách pro školáky a předškoláky v pořadu Sama doma.

Letošní rok byl pro aktivity lesní pedagogiky výjimečný. Spíše v tom negativním slova smyslu. Covid značně ovlivnil dosavadní formu lesní pedagogiky, míněno v obou významech toho slova - tedy kondice a způsob provádění. Do lesa jsme dostali oproti předešlým obdobím mnohem méně dětí, neprobíhaly tradiční hromadné akce, kde jsme naši pedagogiku vždy prezentovali, na druhou stranu jsme se velmi rychle naučili pracovat online a našli mnoho způsobů, jak se ke školákům (a veřejnosti vůbec) dostat. Stali jsme se pevnou součástí jejich aktivit v domácím vzdělávání, naše materiály školy při domácí výuce aktivně využívaly a věřím, že své místo naše náměty našly i u rodičů dětí, kteří v nich mohli čerpat inspiraci při návštěvách lesa a při tvorbě programů pro volný čas svých ratolestí.

Lesní pedagogika i nadále ovlivňuje mínění veřejnosti, a především té mladší, o důležitosti lesa pro náš život, o významu práce lesníka, o tradicích myslivosti, o lesní zvěři, atp., a je zcela zásadní pro formování vztahu k lesnictví a celkově přírodě. Jen se musela přizpůsobit aktuální situaci a najít si ke svým posluchačům jiné cesty. O úspěšnosti online práce lesních pedagogů svědčí nejen čísla, která jsem výše zmínil, ale především reakce mnoha rodičů, učitelů či vychovatelů, kteří naši práci oceňují.



Děkuji všem lesním pedagogům, kteří se dokázali situaci postavit čelem a změnit zažité způsoby provádění aktivit lesní pedagogiky. Mám-li hovořit za sebe (věřím, že v těch slovech se najdete i vy, mí lesní pedagogové), je to psychicky velmi náročné, že za sebou člověk nevidí ten „hmatatelný“ výsledek své práce v podobě nadšených a usměvavých předškoláčků či školáků, kteří právě program LP absolvovali, že nemůže konzultovat průběh programu s učiteli, že nemá okamžitou zpětnou vazbu.

Pevně věřím a přeji si, aby lesní pedagogika v dalším období dostala více šancí k aktivitám přímo v lese, abychom u PC trávili méně času, abychom na děti reálně „dosáhli“. A ten letošek berme jako zkoušku, ve které jsme obstáli, která posílala naši kreativitu, ukázala nové cesty, kudy se lesní pedagogika také může ubírat, zkoušku, která nás sice zpomalila, ale nezastavila.

*Mgr. Jan Kobr,
vedoucí lesních pedagogů*

Z HISTORIE STARÝCH LESNICKÝCH RODŮ V BRDECH II.

V minulém čísle našeho časopisu jsme si začali vyprávět o brdských lesnících z přelomu 19. a 20. století; v tomto článku bychom vyprávění dokončili.

Nejdříve si připomeňme, o kom byla řeč:

Antonín Pitschmann (1846 – 1914) byl správcem produkce dřevěného uhlí a později nadlesním na Baštinách u hořovického velkostatku; měl syna **Eugena** (1881 – 1969), který studoval lesnickou školu v Písku, a tři dcery.

Eduard Stejskal (1881 – 1948) byl spolužákem Eugena Pitschmanna v Písku a vzal si za ženu jeho sestru **Antonii** (1879 – 1976). Spolu bydleli na fořtovně Skelná Huť u Lázu.

V sousední hájovně na Skelné Huti bydlel staromládenecký hajný **Vilém Zízler** (1879 – 1958).

K němu jezdil lovit **Jaroslav Cingroš** (1895-1975), syn hajného v Záběle u Plzně, náruživý myslivec, legionář a za 1. republiky plukovník Generálního štábu. Jeho starší bratr byl zase spolužákem Eugena Pitschmanna a Eduarda Stejskala v Písku, takže bratr mu domluvil loviště na Skelné Huti. Pro nás je zajímavé, že své myslivecké příhody mistrně sepsal ve čtyřech povídkových knihách. Pokračujme tedy v našem líčení a dejme mu teď slovo – citujme si z povídky „**I starý jelenář se zmýlí**“ (o tom, jak s Zízlerem střelili omylem místo telka srnce):

„Postupná přeměna kdysi smíšených brdských hvozdů v jednotvárnou smrkovou monokulturu zhoršovala krok za krokem pastevní podmínky pro spárkatou zvěř tak dlouho, až se jako nutný důsledek dostavil naprostý její úpadek, a to jak v tělesné váze, tak i v paroží. Pozvolná, avšak stále postupující degenerace dosáhla takového stupně, že šedesátikilogramová váha vyvržené laně byla považována za normál, šesterák se stav lovným jelenem zcela běžným a srnčí zvěř vymizela z nitra brdských hvozdů téměř úplně. Se změnou lesní držby v letech 1926-28 dostavila se i příznivá změna

životních podmínek brdské spárkaté zvěře. Nově zřízený účelový podnik odlesnil totiž v nejhlubším nitru smrkových plantáží velké lesní plochy, které se velmi záhy pokryly a zazelenaly tak bujnou paší, že se staly trvalým eldorádem a říjištěm zvěře jelení. Bujná a rozmanitá pastva zabuřenělých ploch o rozloze mnoha set hektarů šla rychle k duhu degenerované zvěři a její tělesný údělek i paroží se počaly rok od roku viditelně zlepšit. Rychlé regeneraci jelení zvěře bylo ovšem napomáháno i intenzivním průběrným odstřelem...“

Poslechněme si ještě, jak spisovatel líčí své dojmy z čerstvě odkácené cílové plochy Tok:

„...přede mnou, nalevo i napravo, se rozprostírá nedohledná 'paseka' o rozloze několika set hektarů a pozvolna se svažuje k východu. Na ní je ponecháno několik menších parcel smrkových kultur deseti až třicetiletých, nepravidelně rozhozených, takže většina odlesněné plochy tvoří vysoko zatrávnatělou holinu, z níž místy vystupují vysoké tlející pařezy nebo pahýly vyvrácených kořenů. Vyvrácené kořeny jsou tak bizarních odstínů a tvarů, že co chvíli vzrušeně zvedám dalekohled k očím a zkoumám, není-li to snad koruna nebo lodyha mohutného paroží jelena, založeného ve vysoké trávě. Ojedinelé výstavy letitých buků ponechaných na ploše, které až do nedávna žily a rostly v těsném zápoji smrků a jedlí, stojí tu nyní obnaženy a jejich odumřelé spodní větve teď trčí k nebesům. Těsně za mými zády se táhne řídká, nevysoká smrková kmenovina s parkosovitým podrostem, místy již odumřelým, místy ještě živočím. Většina smrků a vtroušených jedlí má jinovatku ulomené vrcholky a jejich vyzáblé kmeny i větve jsou do značné míry postříbřeny lišejníkem. Chudá, kamenitá a snad i nemocná půda brzdí jejich vzrůst již řadu desetiletí a pozdní mrazy, větry,



Antonín Pietschmann, knížecí Hanau'ský nadlesní na Baštinách, s manželkou Albínou roz. Rainerovou



Eduard Stejskal, nadlesní na Skelné Huti



jinovatkové námrazy i těžké sněhové závěsy je každoročně olupují i o ten skrovný přírůstek, kterého dobývají za tak těžkých podmínek. Při pohledu na tuto postříbřenou churavou krásu zmocňuje se mne pocit, jako bych nebyl ve středu Čech, nýbrž kdesi v severských dálavách Sibiře, někde v místech, kde pásmo lesů pozvolna přechází v tundru...“

Nuže, poměry centrálních Brd se po devadesáti letech moc nezměnily; jen bujná vegetace na odlesněných cílových plochách se po rychlém vyčerpání humusové vrstvy ustálila na porostu vřesu, borůvek, brusinek a místy hasivky, takže úživnost brzy zase klesla a tlupám jelení zvěře nezbyvá nic jiného, než každý večer chodit dlouhou cestu na pašu mimo les na louky a pole a brzy ráno zase zpátky... Váha 60 kg u laně je opět běžná, až nadprůměrná. Ponechané smrkové kultury vyrostly do kmenovin a my v nich – po zrušení cílových ploch – opět hospodaříme. Mizerné vzrůstové a stanovištní poměry se v posledních letech ještě zhoršily, když místo průměrných 1000 mm ročně nyní naprší o třetinu až čtvrtinu méně, takže smrčiny zde živoří a kůrvec začíná urychlovat jejich zánik...

Vraťme se k polesnému Stejskalovi: před odchodem do penze v polovině 30. let si postavil pod lesem v Lázu domek, kam se pak uchýlil a kde strávil konec života. Myslivna na Skelné huti již po něm nebyla obydlena a v souvislosti se vznikem tankové a protiletectvé střelnice na Rafandě – která měla výstřelnou na



Myslivna Jinecká Baština, kde sloužil Antonín Pietschmann

sever přímo na Skelnou huť – byla zrušena, stejně jako Zízlerova hájenka. Do dnešních dnů zbyla na Skelné Huti pouze stodola využívaná jako skladiště; lesovna i hájenka zmizely beze stopy... Původní polička a louky nad budovami byly využity jako přezimovací obůrka pro jelení zvěř; ta byla vybudovaná v roce 1980 a slouží dodnes.

Pietschmannova myslivna „Jinecká Baština“, též zvaná „Baštinský zámeček“, byla rovněž počátkem 30. let 20. století vystěhována z důvodu ohrožení dělostřelbou. Stavební materiál z ní posloužil k výstavbě Dělnického domu v Těních; původní materiál použitý ke stavbě byl tehdy připomenut napsáním „Baština“, vyskládaným z eternitových šablon střechy.

Hajný Vilém Zízler ještě po zrušení hájovny na Skelné Huti bydlel nějaký

čas na hájovně Slanina (na které dříve též sloužili jeho předkové) a dožil po odchodu do penze v Obecnici, kde je i pochován. Eduard Stejskal a Eugen Pietschmann – spolužáci z písecké lesnické školy – spolu leží v hrobce na hořovickém hřbitově...

Pokračovatelem rodu Stejskalů je pan **Miroslav Stejskal**, pravnuček polesného Eduarda, který v domě v Lázu žije a provozuje zde truhlářství. O rodinnou tradici se stará též prasnovec obou spolužáků z Písku pan **Jaromír Rokusek** z Černošic, též vystudovaný lesník.

Oběma těmto pánům děkuji za cenné informace a inspiraci při sepsávání tohoto článku.

Václav Pernegr,
vedoucí lesní správy Obecnice

BUDE V ROCE 2021 DĚTSKÝ TÁBOR V ITÁLII?



Každý rok v tomto čísle časopisu VLS vzpomínáme na slunečné chvíle prožité s dětmi zaměstnanců na táboře v Itálii a současně zveřejňujeme nabídku na rok následující.

Ačkoliv oba turnusy byly zaplněny v rekordním čase, vše bylo nakonec jinak. Tábor jsme vzhledem k situaci s Covid-19 zrušili již v dubnu. Nakonec letní dovolenková sezona proběhla skoro normálně.

Nyní procházíme druhou vlnou náklady a nikdo neví, jak to bude dál. Pokud se situace stabilizuje, máme pro děti zaměstnanců zarezervovány opět dva termíny pobytu v Lidu Adrianu na začátku července. Přihlášky prosím, ale zatím neposílejte. Rozhodnutí o konání tábora uděláme až v březnu 2021.

Zuzana Fojtíková, předsedkyně podnikového výboru ČMOSA



Dne 1. prosince uplynulo deset let od smrti Pavla Poláka, hlavního inženýra divize Lipník nad Bečvou. Vzpomínáme na něj jako na zapáleného lesníka a kolegu, který prožil prakticky celý svůj profesní život u vojenských lesů. Odešel, bohužel, právě před dekádu ve věku 59 let.

Vzpomínají spolupracovníci

NABÍDKA VLRZ PRO ZAMĚSTNANCE V ROCE 2021



Rok 2020 byl převážně ve znamení dovolené u nás v České republice. Zdá se, že příliš jiný nebude ani rok 2021. Proto je zde opět možnost zajistit si pobyt již nyní v zařízeních VLRZ.

Celopodnikový výbor odborových organizací VLS ČR, s.p. i pro nadcházející rok zajistil pro zaměstnance rekreační pobyty za smluvní ceny, které zahrnují ubytování a stravování dle požadavků.

Pobyty je možno využít k rekreaci, ve vybraných zařízeních i jako rekondiční pobyt s nárokem na placené volno dle Kolektivní smlouvy.

Mladší generace dnes v lázních nachází vhodnou podobu relaxace a odpočinku. Pro děti se v Bitově osvědčil dětský animační program a proto se VLRZ bude snažit zajistit stejnou nabídku i v ostatních zařízeních. VLRZ se snaží investovat do zkvalitnění služeb a každý rok čeká klienty něco nového.

Hotel Sadový Pramen v Karlových Varech má atraktivnější wellness procedury, jako je indická masáž hlavy nebo manuální lymfodrenáž obličeje. Během dne si můžete dopřát lahodnou kávu v Kávovém koutku. Stejný je i ve VZ Bedřichov. V tomto hotelu jarní nouzový stav využili k rekonstrukci dětského koutku.

Hotel Měřín nabízí rekreačním zastřešené dřevěné pergoly u chatiček. Nově si zde můžete kromě kol půjčit i paddleboard – jde o skvělou zábavu, relaxaci i kardio-kondiční aktivitu na vodě.

Bližší informace získáte a objednávku učiníte prostřednictvím předsedů odborových organizací příslušných divizí, nebo u předsedkyně CPV. Ceníky i tiskopis žádosti o pobyt je ke stažení na podnikovém intranetu.

Novinky u VLRZ

Sadový Pramen, Karlovy Vary – atraktivnější wellness procedury (indická masáž hlavy, lymfodrenáž obličeje).

Hotel VZ Bedřichov, Špindlerův mlýn – zrekonstruovaný dětský koutek.

Hotel Měřín – nové dřevěné pergoly u chatiček, půjčovna paddleboardů

Od partnerů z Volarezy

MĚŘÍN JAKO IDEÁLNÍ VÝLET NEJEN PRO ZAMĚSTNANCE DIVIZE HOŘOVICE

volareza
HOTELY • LÁZNĚ • WELLNESS

Vážení čtenáři,

rádi bychom vám představili jedno z našich hotelových zařízení. VZ Měřín leží na pravém břehu Slapské přehrady cca 60 km jižně od Prahy. Ideální podmínky pro koupání, vodní sporty i turistiku z hotelu činí oblíbený cíl pro návštěvníky Slap. K hotelu patří travnatá pláž s pozvolným přístupem do vody. Můžete využít nabídky služeb víceúčelové kryté sportovní haly a bowlingové herny. V letním období jsou pro vás připraveny venkovní kurty na tenis, volejbal, beach volejbal, půjčovna loděk, paddleboardů, šlapadel, sportovních potřeb a kol. Pro hosty zajišťujeme i plavby hotelovou lodí Mír po Slapské přehradě. Součástí hotelu je aquacentrum s krytým vyhříváním bazénem s vodními atrakcemi, vířivkou, tobogánem a wellness centrem.

Aquacentrum a wellness centrum je otevřeno i pro veřejnost.

Mezi oblíbené wellness služby patří finská a parní sauna s ledovou tříští, whirlpools, perličkové a bylinkové vany, floating, solná jeskyně, solární louka a solárium. Nesmíme zapomenout ani na širokou nabídku masáží. Dále se wellness centrum může chlubit 25 m dlouhým plaveckým bazénem s atrakcemi, chrličí vody, tobogánem, whirlpoolem, divokou řekou a dětským brouzdalištěm. Zapomeňte na stres dnešní doby a přijďte se k nám nechat hýčkat. Klidné prostředí hotelu Měřín spolu s příjemným prostředím wellness centra přispějí k vaší relaxaci a dokonalému prožitku během vašeho pobytu či návštěvy.

Pro rodiny s dětmi, studenty a seniory je připraveno zvýhodněné vstupné.

Na základě Memoranda o spolupráci mezi Volarezou a VLS vám můžeme nabídnout zvýhodněné pobyty v našich zařízeních a VZ Měřín je jedním z nich.

Hotel nabízí pokoje s balkonem, nepřetržitě otevřenou recepci a zdarma dostupné Wi-Fi. K standardnímu vybavení pokojů patří koupelna se sprchovým koutem, WC, televizor, chladnička, trezor a předokenní rolety, které oceníte zejména v letních měsících. Od dubna do října máte možnost ubytování v chatkách s příslušenstvím a kuchyňkou.

Pobyty jsou standardně se snídaní formou švédského stolu. Obědy a večere se podávají bufetovým způsobem.

V hotelové kavárně s terasou je možnost stravování výběrem z minutkového jídelního lístku. Dalším celoročním střediskem je stylový Country saloon. V letním období můžete navštívit restauraci Mořská Panna přímo u pláže. Pro rodinné oslavy a firemní večírky nabízíme možnost občerstvení ve venkovním krytém prostoru s grilem. Pokud máte zájem o pobyt, kontaktujte prosím odborový svaz VLS, který vám sdělí aktuální nabídku. Na návštěvu Aquacentra a wellness centra můžete přijet kdykoli během otvíracích hodin.

Podrobnější informace o nabídce naleznete na adrese www.slapy-wellness.cz a informace o hotelu naleznete na www.volareza.cz/vz-merin

Těšíme na vaši návštěvu.
Vaše Volareza



V rámci vybraných akcí mohou děti do 15 let navštívit bazén za 1 Kč.



OCENĚNÍ ZAMĚŠTNANCI 2020

Celkem 17 zaměstnanců státního podniku i letos obdrželo poděkování za práci, kterou pro Vojenské lesy a statky odvádějí. Tradiční podzimní podniková událost, pro kterou odborová centrála s vedením VLS většinou volí nějakou zajímavou tuземskou destinaci a doprovodný program, letos měla kvůli pandemii COVID-19 a platným ochranným opatřením komorní scénář v rámci jednotlivých organizačních složek.

Hořovice

Pod Brdy ocenění obdržel **Ladislav Ježek**, který již čtvrt století pracuje na lesní správě Obecnice jako dřevorubec. K Vojenským lesům přešel původním povoláním instalatér a topenář v roce 1995 za svými dvěma mladšími bratry, s nimiž dodnes tvoří „rodinou“ těžební skupinu. Hořovická divize si jej cení pro jeho spolehlivost a výkonnost, kolegové oceňují jeho přátelskou a veselou povahou. Druhým oceněným je rodák z Vranovic u Rožmitálu pod Třemšínem.

Stanislav Zachař, jehož celý profesní život je spjat s přírodou a péčí o ní. Zemědělství v roce 1999 vyměnil za brdské lesy ve správě VLS. Léta již je na lesní správě Mirošov, kde působí jako traktorista v přibližování dřeva, svým přístupem k plnění pracovních úkolů vzorem pro ostatní zaměstnance.

Horní Planá

Dvojice oceněných ze Šumavy patří k dlouholetým oporám hornoplánské divize. **Jitka Holá** zde pracuje

s krátkou přestávkou již dvanáctým rokem, nejdříve jako technik správy majetku, v současnosti má v agendě zpracování účetních dokladů, péči o zaměstnance správy a spravuje také ubytovací zařízení na Uhlíkově. Svědomitá a pracovitá zaměstnankyně a milovnice psů a koček mimo to organizuje akce odborů pro celou divizi. **Vladimír Popp** k VLS přišel v roce 2003 z pozice vedoucího provozu pily Hůrka, kde působil od studií na dřevařské fakultě ve Zvolenu 17 let. Jako obchodník šumavské divize má na

kontě úspěšně zvládnutou situaci po orkánu Kyrill a zdatně si vede i v této nelehké době. Se dřevem nejen obratně obchoduje, ale umí z něj díky svému koníčku, kterým je truhlářina, i zručně tvořit.

Karlovy Vary

Pokud se na „manipuláku“ v Bochově, který spadá pod karlovarskou divizi, zeptáte na **Miroslava Müllera**, dozvíte se, že s manipulačním vozíkem to při druhování a pořezu sortimentů umí jako on jen málokdo. S touto technikou je jeho profesní život ostatně spojen již tři desítky let, takřka celou jeho dráhu u vojenských lesů, jež začala v roce 1987. Věčně dobře naladěný milovník kultury, za niž rád vyrazí po celé republice, je mezi kolegy ceněn díky své pečlivosti, jež se projevuje při správě svěřené techniky, tak i pracovitosti a vstřícnému a iniciativnímu přístupu. O rok později pak k Vojenským lesům do Doupovských hor nastoupil druhý oceněný kolega ze západních Čech. **Roman Jaroš** je absolventem trutnovské „lesárny“ a jeho koníčky, k nimž patří především sportovní střelba (3. místo na mistrovství ČSFR ve skeetu), ale také myslivost, hodnocení a preparace trofejí, lovečtí psi a rybářství se skvěle prolíná s profesní pozicí „hajného“ na lesní správě Dolní Lomnice. Klásce k přírodě vede i své čtyři syny – dva z nich již jsou ostatně také oporami týmu VLS z Doupovských hor.

Mimoň

Pro svou dobrosrdečnou povahu je oblíbený nejen kolegů z ředitelství v Mimoně, ale také lidí z jednotlivých správ, kterým pomáhá řešit problémy při fakturaci dřeva. Paní **Lenka Kozlová** nastoupila k VLS před sedmadvaceti lety na místo sekretářky ředitele divize, odkud po deseti úspěšných letech přešla na oddělení odbytu, kde má na starosti fakturaci. A se svojí obětavostí a pečlivostí je zde ceněnou posilou týmu z Ralska. **Zdeněk Schwarz** v severočeských borových lesích pak platí za všestrannou posilu. Nastoupil na Lesní správu Hradčany před pětácti lety jako lesní dělník, působil jako traktorista v přibližování dřeva a v pěstební činnosti. Pracoval i na

těžbě dřeva a tak platí v lesích mezi hrady Bezděz a Ralsko za všestrannou posilu.

Plumlov

Velký fotbalový fanoušek **Jaroslav Kocourek** je už jednačtyřicet let ceněnou posilou VLS na Dražanské vrchovině. Tento Plumlovák se vyučil jako malíř a natěrač, hned po vjkně však nastoupil k podniku na funkci strojníka pracovních strojů. Kolegové z Hané si jej cení pro kamarádkou povahu i brilantní pracovní dovednosti, které si za léta u VLS osvojil. Kdo si neplní své povinnosti tak, jak má, nemá to se **Zdeňkem Chlupem** z lesní správy Žárovice jednoduché. Prostřední člen lesnického rodu, který působí u VLS už třetí generaci je stejně náročný k podřízeným, dodavatelům prací i k sobě samému. Díky tomu je na Dražanské vrchovině tento milovník rockové hudby již přes třicet let ceněnou posilou.

Lipník nad Bečvou

Osmatřicátý rok má za sebou **Jiří Pálka** z lesní správy Hlubočky. K Vojenským lesům nastoupil na lesní správu Potštát jako lesní mechanizátor, pracoval jako těžař, dělník v pěstební činnosti a v roce 1987 přešel na bažantnici Bochoř jako lesní. Pracovního nasazení tohoto náruživého čtenáře, milovníka divadla i hudby si v Lipníku nad Bečvou cení. Stejně jako u **Ivana Tezzeleho**. Vyučený tesař nastoupil k VLS na LS Bruntál o rok později, než jeho kolega. Přes čtvrt století je jako dělník v pěstební a těžební činnosti spolehlivou oporou moravské lesnické divize, stejně jako své rodině, které se věnuje naplno – především milovaným vnoučatům.

Správa lesních školek

Oceněným členem školkařského týmu se letos stal **Ladislav Grossmann**, vedoucí Školkařského střediska Osina Krumsín. Ostřílená opora v pěstební činnosti VLS má velkou zásluhu na rekonstrukci svěřeného střediska, navýšení produkce i na úspěšném rozšíření palety dřevin, kterými školkaři zásobují divize pro obnovu lesů po kalamitách. Ve svém

volném čase se rád věnuje svému jezevčíkovi a myslivosti.

Divize ostrahy a služeb

Jihočeský zástupce „strážáků“ v letošním výčtu oceněných **Josef Netolický** pracuje pro podnik pět let a po celou dobu si plní své úkoly poctivě – ať při ochraně objektu AČR v Českých Budějovicích, tak i ve funkci technika na Boleticích. Jeho velkým koníčkem je motorka. **Jiří Berka** pak má u Vojenských lesů za sebou dvě angažmá. Nejdříve v 90. letech téměř deset let pracoval pro hořovickou divizi jako truhlář, následně se po osmi letech vrátil jako bezpečnostní technik. Svědomitá opora DOS miluje sport. Jeho dovednosti v nohejbale ostatně znají kolegové z jiných organizačních složek i díky jeho angažmá na Olšinské dvanáctce.

Divize zemědělské výroby

Sedmnáctým oceněným se pak stal zástupce podnikových zemědělců – traktorista a ošetřovatel skotu **Miroslav Sýkora**, který nastoupil k VLS před čtyřmi desítkami let jako pasatevec ovcí, následně pracoval jako těžař a po organizačních změnách předsedal na zemědělskou správu Bražec, kde se vypracoval na jednoho z nejlepších ošetřovatelů masného skotu. Současné skvělé výsledky farmy Lučiny jsou z velké části výsledkem jeho práce.

ŘSP

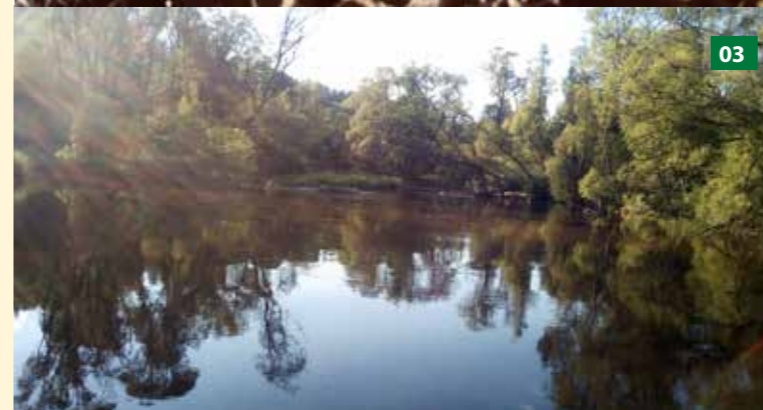
Pracovitost, pečlivost a poctivý přístup ke svěřeným úkolům oceňují u **Zdeňka Žatečky** jak jeho nadřazení z ředitelství státního podniku, tak i lidé z jednotlivých divizí, se kterými jejich potřeby často řeší. Specialista strojních investic nastoupil k VLS po studiích na Střední lesnické škole v Turnově a lesnické i provozně-ekonomické fakultě Mendelovy univerzity v Brně v roce 2006, a již více než 14 let patří mezi naše nespolehlivější zaměstnance. K jeho koníčkům patří dobré knihy a cestování.

Jan Sotona

BLAHOPŘÁNÍ JUBILANTŮM

Blahopřejeme našim zaměstnancům, kteří se v následujícím období dožívají významného životního jubilea.

Příjmení a jméno	Název org. jednotky	PLAČEK Josef Ing.	ŘD Plumlov V
ANICHOBER Luboš	SpS Horní Planá	POPELKA František	LS Nepomuk
BÁRTA Jiří	LS Hamr	POSTL Jaroslav	SpS Horní Planá
BEDNÁŘ Miroslav	ZS Heroltovice	PŘECECHTĚL Břetislav	LS Myslejovice
BENEŠ Stanislav	LS Rychtářov	RADA Antonín Ing.	SOS Praha
BEZDĚKA Martin	LS Nouzov	RAIDOVÁ Petra	LS Bruntál
BUCHTOVÁ Markéta	LS Nepomuk	ROSBERG Ivo	LS Myslejovice
ČEPEROVÁ Pavlína Ing.	Oddělení lesní výroby	ROUBALOVÁ Marcela	Oddělení investic, projektů a staveb
ČERNÁ Iveta	LS Klášterec nad Ohří	ROZLOŽNÍKOVÁ Radka	Středisko 673
ČERVENÁ Alena	Oddělení účetnictví a daní	SANETRŇÍK David	Oddělení investic, projektů a staveb
DOLEŽEL Pavel	LS Žárovice	SEIFRT Václav	SpS Mirošov
FAZEKAŠ Jindřich	LS Hamr	SEIFRTOVÁ Adéla	LS Obecnice
FORMÁNEK Zdeněk	LS Rychtářov	SCHAFFEROVÁ Ivana Ing.	Oddělení veřejných zakázek
FRIESOVÁ Štěpánka	LS Bruntál	SLAMĚNÍK Lukáš	LS Velký Újezd
FURIŠOVÁ Zdeňka	ZS Heroltovice	SOUČEK Rostislav	Kancelář ředitele s. p.
GEREG Michal Ing.	LS Hamr	SUDÍK Lukáš	LS Mirošov
GLONEK Jaroslav	SpS Lipník nad Bečvou	ŠEDIVÁ Ivana	Oddělení správy majetku
HÁJEK Jaroslav	ŘD Hořovice V	ŠEDIVÝ Ladislav DiS.	LS Lipník
HEGR Jiří	Středisko 673	ŠMÍD Michal	LS Břehyně
HODYC Tomáš	LS Klášterec nad Ohří	ŠMÍDOVÁ Eva Ing.	Oddělení účetnictví a daní
HORVÁT Petr	ZS Bražec	ŠPATKA Filip	LS Bruntál
HUTNÍK Norbert	LS Klášterec nad Ohří	ŠVANCAR Jan	LS Chvalšiny
ILLY Dušan	Středisko 622	TESÁREK Josef	LS Velký Újezd
JUNGWIRTH Pavel	Středisko 623	TICHÝ Zdeněk	LS Nouzov
KAŠPAROVÁ Ludmila	LS Klášterec nad Ohří	TRLICOVÁ Jitka Ing. Ph.D.	ŘD zemědělské výroby
KLVÁČEK MARTIN Ing.	LS Rychtářov	VAJNEROVÁ Blanka	ŘD Karlovy Vary
KOLERUSOVÁ Ivana Bc.	ŘD Hořovice	VELEN Michal Ing.	SOS Libavá
KOUTNÝ Matěj	ZS Heroltovice	VELÍŠEK Vojtěch	LS Klášterec nad Ohří
KOUTNÝ Miroslav	LS Žárovice	VODIČKOVÁ Šárka	Středisko 647
KOŽENÁ Jiřina	SpS Lučiny	VOSIKA Martin	LS Chvalšiny
KRAJÍCOVÁ Helena	LS Klášterec nad Ohří	VYBOŠTOKOVÁ Marie	Středisko 674
KUČERA Ivan	SpS Lipník nad Bečvou	ZBOŘIL Jiří	Středisko 673
KVASNÍČÁK Miloš	Středisko 673	ZDAŘIL Jiří	LS Hlubočky
MYŠKA Jakub Ing.	ŘD Mimoň V	ZEMANOVÁ Kristýna	Středisko 621
NECKAŘOVÁ Daniela Ing.	ŘD Lipník n. B. E		
NEDVĚDOVÁ Anna	Kancelář ředitele s. p.		
PEKARČÍKOVÁ Tereza	Středisko 631		



Vítěz soutěže minulého kola

– Antonín Buchta –

s fotografií „Strakapoud“.
Gratulujeme.

Jan Sotona, šéfredaktor

Příspěvek do rubriky „fotosoutěž“
posílejte prosím na e-mail:

jan.sotona@vls.cz

PF 2021



**Cesty, které jsou bez překážek,
většinou nikam nevedou.
/A. C. Clarke/**