

# PŘÍBĚHY DRAHANSKÝCH LESŮ A ŽLEBŮ







## FOTO VYDÁNÍ

---

### **Více vody pro Drahaný**

Voda, voda, voda... Životadárné tekutiny nebylo nikdy v krajině vojenského újezdu Březina nazbyt. Drahanská vrchovina leží ve srážkovém stínu Českomoravské vrchoviny, historicky zde bylo vždy vodních ploch poskrovnu. Proto se v posledních letech kolegové z Plumlova snaží v krajině zadržet vodu, jak to jen jde. Proto také největší část investic z programu Živá voda VLS míří právě sem. Od roku 2015 zde vyrostlo 13 nových vodních děl, k nim by mělo v nejbližší době přibýt dalších devět malých nádrží a rybníků. Stejně jako menší vodní díla, tůně a studánky, mají zadržet v drahanských lesích co nejvíce vody.

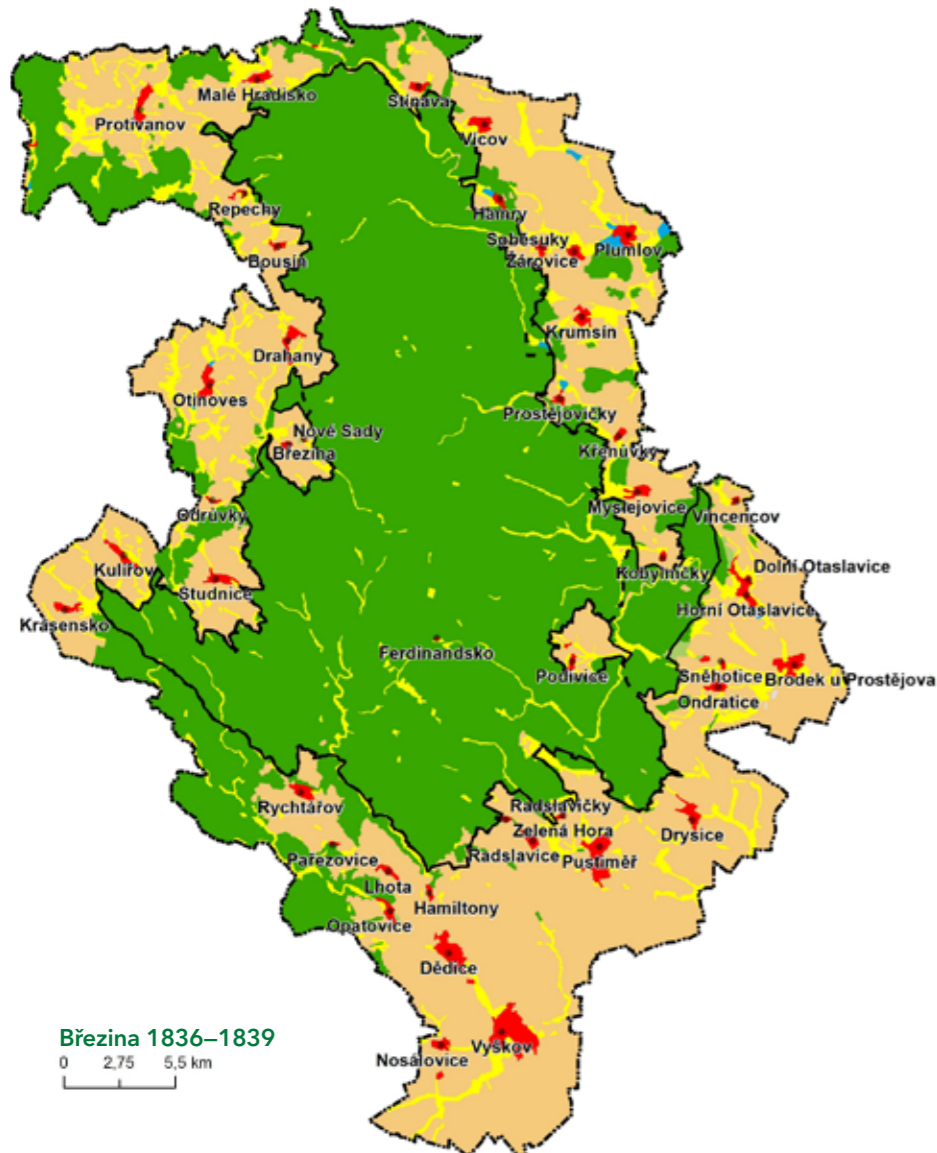
# KRAJINA, JEJÍŽ TVÁŘ DOČASNĚ ZMĚNIL WEHRMACHT

Lesy, hluboké strže a zase lesy. Území vojenského újezdu Březina, který je po Brdech druhým nejstarším armádním výcvikovým prostorem v Česku, se v uplynulých letech měnilo poměrně málo. Nejdramatičtější změnou

prošla jeho krajina v období druhé světové války, kdy zde operoval německý Wehrmacht. Zatímco v okolí rostla města, měnilo se zemědělské využití pozemků, vojenský újezd změnil svou tvář jen minimálně.

Dnes na Dražanské vrchovině kulminují kalami těžby a naplno jede obnova lesů, která dočasně ovlivňuje tvář krajiny. I tak ale vojenskému újezdu Březina opět dominují lesy, stejně jako před 180 lety. V té době do vzniku vojenského újezdu na Vyškovsku zbývalo ještě téměř století a území, kde se dnes rozkládá, totálně dominoval les, tvořil bezmála 96 procent jeho rozlohy. Jednotlivé lesy jen částečně narušovaly travnaté pozemky, které se rozkládaly především v údolích toků Velké Hané, Ferdinandského a Hraničního potoka, a také Brodečky či Hloučely. Území, které si později vybere československá armáda jako výcvikový prostor, v té době prakticky není využíváno pro zemědělství, stejně tak se zde nevyskytují zastavěné plochy. Výjimku tvoří prakticky jen osada Ferdinandsko. Až na rybník Osina se zde také nenachází významnější vodní plocha.

Vše se mění s příchodem armády. Zatímco se česká tvář krajiny do příchodu protektorátu stačí změnit jen částečně, Dražanská Vrchovina mění dramaticky podobu pod kuratelou německého Wehrmachtu. Odlesňování ploch, na kterých měla vzniknout dělostřelecká, pěší, ale i letecká střelnice v tomto období nabralo na nebyvalé intenzitě a tvář Březiny v této době prošla nejvýraznější změnou v novodobé historii. Z dražanských vrchů a strání mizí 12 procent lesů. Ve středu Březiny a v její jižní části vznikají rozsáhlá bezlesí, kde cvičí německé jednotky.

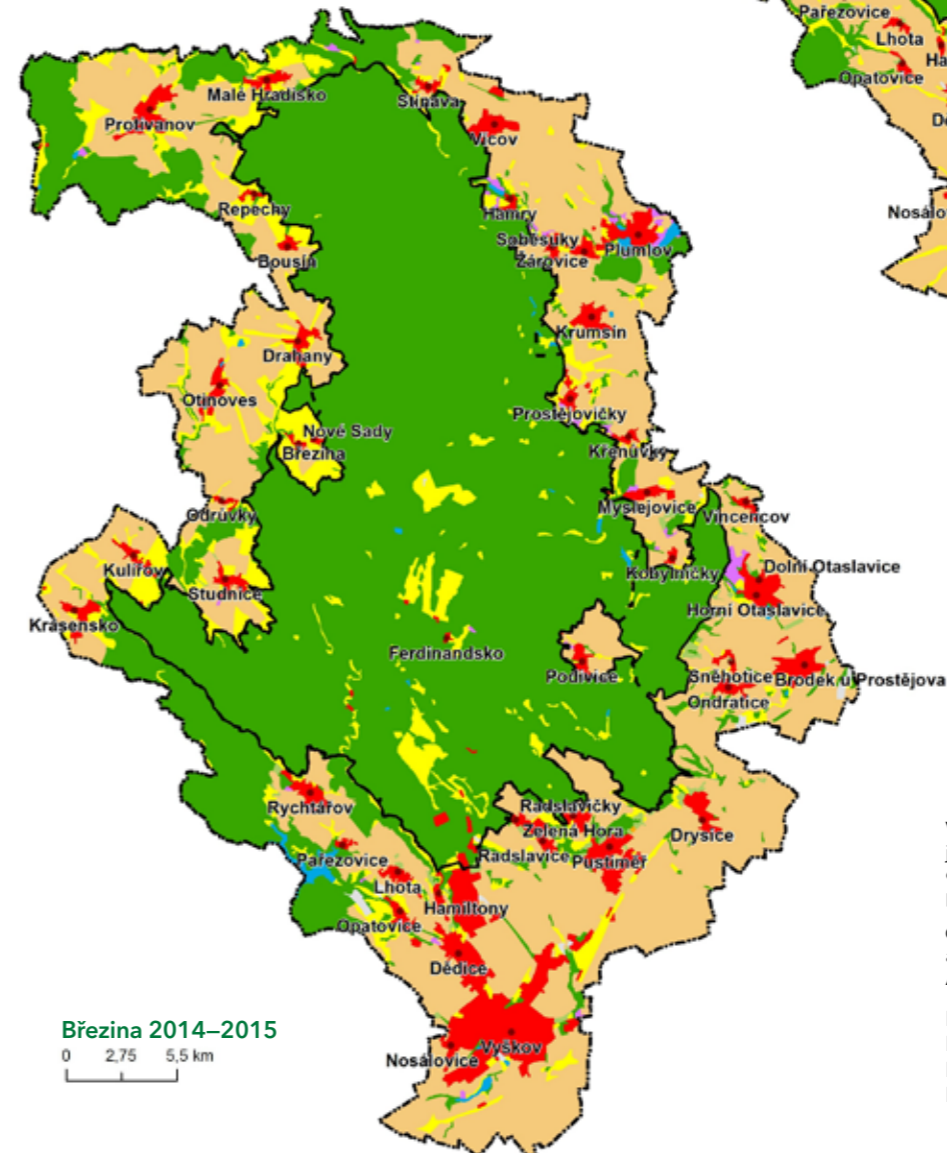


Březina 1836–1839

0 2,75 5,5 km

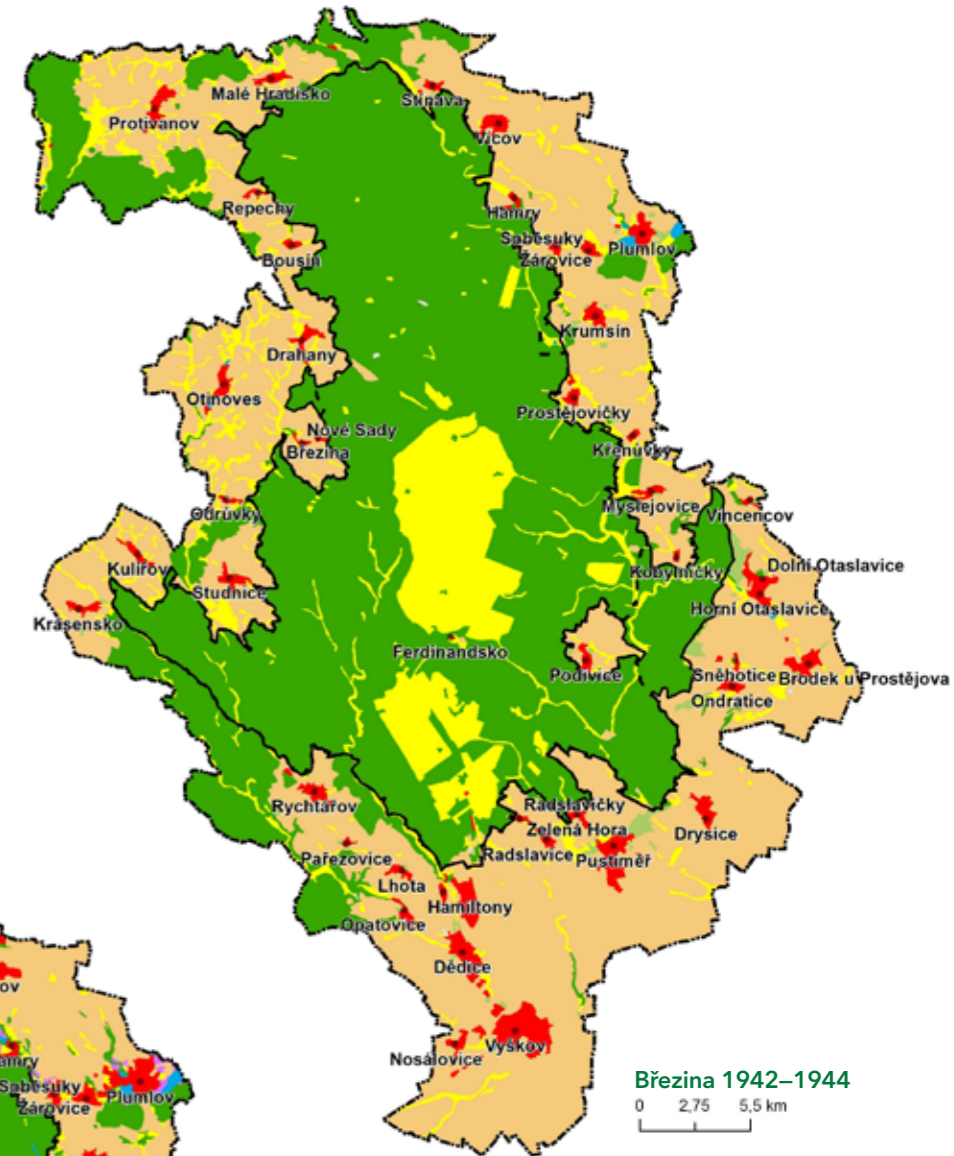
Poslední mapa pak ukazuje současný stav. Rozloha lesů se dostává zpět na 96 procent, tedy na rozlohu, kterou zde lesní celky měly v polovině 19. století. Na minimum klesla rozloha orné půdy, zato desetinásobně vzrostla plocha vodních děl, která zde divize v Plumlově v posledních letech intenzivně buduje.

Mění se i zemědělská krajina v okolí újezdu. Orná půda, především při západní hranici s výcvikovým prostorem je v posledních letech v důsledku zavádění ekologického zemědělství převáděna na travnaté plochy. Viditelný je v 180 leté historii nárůst zastavěných ploch. Z malých obcí Vyškova či Plumlova se stala lidnatá regionální centra.



Březina 2014–2015

0 2,75 5,5 km



Březina 1942–1944

0 2,75 5,5 km

T A Program Omega  
Č R

Výstup projektu č. TD03000261 Vojenský újezd jako transformační území - scénáře dopadů jejich optimalizace na společnost a krajinu, podpořen programem Omega TAČR

© Výzkumný ústav Silva Taroucy pro krajinu a okrasné zahradnictví, v. v. i., Ústav Geoniky AV ČR, v. v. i., Brno 2017

Hana Skokanová, Marek Havlíček, Roman Borovec, Bohumil Frantál, Jan Hercík, Petr Klusáček, Tomáš Krejčí, Josef Kunc, Stanislav Martinát

# PŘÍBĚH LESNÍKŮ NA DRAHANSKÉ VRCHOVINĚ

Důvody vzniku vojenských lesů na Plumlově najdeme již v období 30. let první republiky. V této době patřila Československá republika k předním státům Evropy a své postavení musela hájit, zejména vůči narůstající agresivitě Německa. To se tajně chystalo k vojenskému obsazení (nejen) ČSR od poloviny 30. let. Vláda na nebezpečí zahraniční agrese reagovala modernizací a zvýšením početních stavů armády, což si vynutilo vznik nových výcvikových prostorů. Jako jeden z vhodných pozemkových komplexů k založení výcvikového tábora byl vybrán lesní masív v jihovýchodní části Dražanské vrchoviny.



Myslivna Žárovice-cca 1915



Myslivna Žárovice-budova ředitelství divize před dokončením terénních úprav, 2019

Důvodem bylo řídké, respektive žádné osídlení a vhodná struktura majetkové držby, kdy jihozápadní část vlastnilo Arcibiskupství olomoucké a severovýchodní část rod Liechtensteinů. Vypořádání majetkových vztahů nebylo snadné, ale zjednodušeně lze konstatovat, že téměř celý liechtensteinský velkostatek včetně plumlovského zámku přešel do majetku státu k 1. 10. 1931 na základě „Záborového zákona“ z roku 1919 a větší část arcibiskupského Polesí Rychtářov na základě dohody o směně majetku za část státních pozemků velkostatku Javorník. Vojenský výcvikový tábor (VVT) Dědice byl založen

1. 8. 1934 a jeho velením byl pověřen major dělostřelectva J. Veselý. Fyzické budování VVT započalo na podzim roku 1935.

V roce 1936 bylo v rukou státu přibližně 14.700 ha pozemků, které tvořily VVT (14.300 ha) a hospodařením na nich byly se zpětnou platností od 1. 1. 1936 pověřeny Vojenské lesní podniky Plumlov (VLP). VLP byly řízeny Vrchní správou sídlící v plumlovském zámku s podřízenými lesními správami Žárovice, Myslejovice a Rychtářov, což byl rozdíl od původního organizačního členění na revíry. VLP od svých předchůdců převzaly kromě zkušeného personálu také provozní budovy, myslivny, hájenky a pilu v Plumlově. Vrchní správu v Plumlově vedl lesní rada Ludvík Jančík.

V období první republiky byla činnost VLP zcela podřízena potřebám budování VVT a výcviku armády. Hlavním

úkolem VLP bylo zajistit odlesnění cílových ploch, které bylo zahájeno v roce 1935 a dokončeno až po okupaci ČSR před koncem roku 1939. Na celkové ploše 2100 ha rozdělené do 24 dílčích ploch s jednotlivými těžebními mistry bylo vytěženo více než 500.000 m<sup>3</sup> dříví. Navíc byla průběžně zpracovávána nahodilá těžba a upravována a opravováno značné množství cest. Vezmeme-li navíc v úvahu, že většinu odvozu dříví zajišťovaly koňské potahy, je nutné naše předchůdce ocenit za obrovský výkon. Navíc byly těžební práce a odvoz dříví stále častěji přerušovány stupňující se intenzitou výcviku vojsk, a to všech zbraní včetně dělostřelectva, tankových jednotek (tehdy útočné vozby), letectva a dokonce elitních pevnostních útvarů. Z moderních technologií byla při transportu dříví, šterku a stavebního materiálu použita lesní drážka, a to minimálně na dvou trasách dnešních lesních cest Vedralka a Eichlerka.



Lesní školka, cca 1936-37



Budova PŘ VL Plumlov, 1967



Budova ředitelství divize Plumlov, 2015

Kromě zalesňování holin z nahodilých těžeb a víceméně ojedinělých výchovných zásahů nelze u VLP v období první republiky v podstatě hovořit o lesnickém hospodaření, neboť zajištění obrany státu mělo maximální prioritu. VLP měly k dispozici lesní hospodářské plány původních vlastníků, ale v případě bývalých arcibiskupských revírů byly LHP zastaralé, navíc rozsáhlým přetěžením při odlesnění některé úplně ztratily smysl. LHP pro celý bývalý liechtensteinský velkostatek byl aktualizován v roce 1933.

Obsazením republiky německou armádou v březnu roku 1939 končí období existence VLP. Nastupující organizace byla pojmenována Heeresforstamt Wischau in Blumenau s podřízenými lesními správami (Forstverwaltung), ke kterým přibyla na nově zabraném území lesní správa Molenburk. Původní lesní správy Žárovice a Rychtářov byly rovněž zvětšeny o další zabrané pozemky. Do vedení podniku byl dosazen říšský Němec a na ostatní vedoucí funkce zaměstnanci německé národnosti nebo osoby loajální režimu. Zvětšení výcvikového prostoru (Truppen-Übungsplatz Wischau) na přibližně 34.500 ha si vyžádalo vysídlení celkem 33 obcí, například včetně části Jedovnic. Až na několik výjimek byl tento plán realizován a některé vysídlené obce (Krásensko, Rychtá-

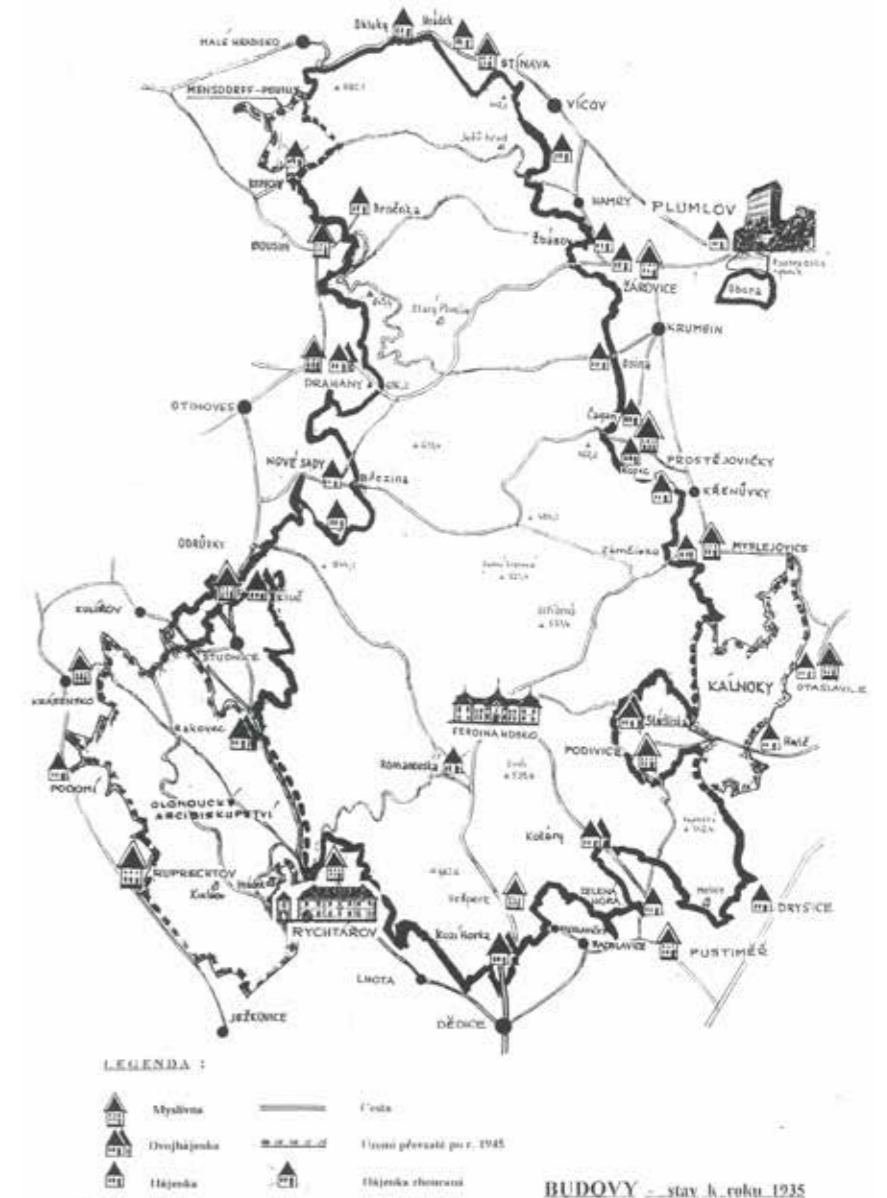
řov) byly využity k výcviku a do konce války byly značně zdevastovány. Na území dnešních VLS byly rovněž zřízeny pracovní tábory (dnešní lokality U Prádel nebo Letecká). V projektorátním období bylo na území výcvikového prostoru realizováno mnoho vojenských staveb, z nichž pozorovatelná Stříbrná se dochovala do dnešních dnů a byla v roce 2015 převedena do majetku VLS, naopak z pozorovatelné Vítězná s obeliskem určeným k propagaci německých vítězství zbylo k dnešnímu dni pouze torzo.

Veškeré hospodaření bylo podřízeno výcviku vojsk, kdy ve výcvikovém prostoru mohly současně na 21 cvičištích provádět výcvik jednotky o velikosti praporu. Po napadení SSSR Němci se využití prostoru ještě zintenzivnilo a kromě určité modernizace

a rozšíření pilařského provozu důležitého pro válečný průmysl, bylo lesní hospodářství víceméně omezeno na zpracování narůstajících nahodilých těžeb. Tyto byly způsobeny obalštěm jedlovým a kůrovci na smrku. Rovněž rozpracované obnovy LHP nebyly dokončeny. Veškeré těžební i pěstební práce byly dále komplikovány nedostatkem pracovních sil, zejména kvůli vysídlení obcí a také kvůli sabotážím německého válečného úsilí. Do odbojové činnosti bylo aktivně zapojeno několik zaměstnanců.

S osvobozením ČSR byla Vrchní lesní správa Vojenských lesních podniků v Plumlově obnovena a do 31. 12. 1949 řízena opět vrchní lesním radou Ludvíkem Jančíkem. Od 1. 1. 1946 byl název společnosti změněn na Vojenské lesy a statky, ředitelství v Plumlově. Od roku 1950 vzniká

Převzaté budovy - 1935



Podnikové ředitelství vojenských lesů v Plumlově, od 1. 1. 1953 Vojenské lesy, národní podnik, podnikové ředitelství v Plumlově (VL Plumlov), které existovalo až do roku 1989. Do roku 1959 se ve vedení VL Plumlov vystřídal ředitelé Ing. Antonín Kopečný, Ing. František Březák, Ing. Václav Růžička a Ing. Josef Meloun (tento od 31. 3. 1961).

Přes určité poválečné zmatky se výcvikový prostor vrátil do svých hranic k březnu 1939. K jeho opětovnému rozšíření došlo po zaboru různých majetků Benešovými dekrety nebo znárodněním po roce 1948, případně připojením obecních lesů. Takto VVP (od 1. 5. 1951 Vojenský újezd Březina) dosáhl výměry až 17.973 ha, která se od 1. 1. 1958 ustálila na 15.702 ha.

V roce 1950 byly zrušeny původní lesní správy, které nahradilo třináct Vojenských lesních správ (včetně odloučené VLS Hluboká). Tato nevhodná organizační struktura byla nahrazena od roku 1952 rovněž unáhleně, a to pěti Správami vojenských lesů. Teprve od roku 1959 se organizační členění vrátilo k osvědčenému rozdělení na tři lesní správy, navíc přibyl Správa pily, Dopravně-mechanizační správa a Stavební správa.

Lesnické hospodaření v poválečných letech probíhalo ve znamení zpracování nahodilých těžeb a konsolidace kádry pracovních sil, zejména výstavbou bytů a výhodných půjček na vlastní bydlení. V roce 1953 byly také dokončeny LHP pro všechny lesní pozemky. Řízením prací při obnově LHP byl pověřen Ing. Jan Janeček, později zaměstnanec taxační pobočky ve Velké Bystřici. Od roku 1959 pak probíhaly obnovy LHP pro lesní hospodářské celky tak, jak je známe v dnešní podobě. Dalším důležitým prvkem zefektivnění hospodaření byla postupující mechanizace těžebních prací (dvoumužné pily, traktory-zejména Zetor Super) a odvozu dříví (Praga 150, Praga RND a konečně Praga V3S). V pěstební činnosti se projevilo negativní působení zvýšených stavů zvěře. K zajištění obnovy lesa na kalamitních holinách bylo nutné zvýšit produkci sadebního materiálu.

Následující období od roku 1960 do roku 1974 patřilo v historii VLS Plumlov jednomu z nejzdařilejších, a to

i přes některé nevyhnutelné vlivy tzv. normalizace po roce 1969. Z důvodu vzniku objektů důležitých pro obranu státu vznikly nové odloučené hospodářské celky sdružené zejména pod nové lesní správy Slavkov u Brna a Lišice (později LS Borohrádek). Výměra PUPFL se zvýšila až na 21.013 ha v roce 1972. Od 1. 4. 1961 byl ředitelem VL Plumlov jmenován Ing. Michal Volčko.

V letech 1965 a 1966 byla provedena rozsáhlá oprava plumlovského zámku, který byl poté předán úřadu státní památkové péče, a ředitelství se v roce 1967 přestěhovalo do nově postavené budovy. Ta získala dnešní podobu po přístavbě dokončené v roce 1980.



Odvoz paliva, v uniformě por. ing. Zd. Nováček, 1951

Těžební práce v tomto období byly charakterizovány činností komplexních čet a speciálními lesními kolovými traktory. V pěstební činnosti bylo nejdůležitějším počínem založení velkoškoly Osina, která byla uvedena do provozu v roce 1973 jako organizační součást LS Žárovice. Nejzávažnějším problémem v ochraně lesa bylo pokračující hynutí jedle.

V roce 1975 vstoupila v platnost nová organizační struktura, která i přes svoji těžkopádnost a částečné úpravy vydržela v platnosti až do roku 1989. Zrušena byla polesí, posílena byla ústředí lesních správ, zřízeny byly menší pěstební lesnické obvody obsazené lesními (průměrně 650 ha) a větší těžební obvody řízené těžebními mistry. Změny byly provedeny i na podnikovém ředitelství, v závěru tohoto období byl pak ředitelem jmenován od 1. 1. 1988 Ing. Jaroslav Ponikelský. Výměra obhospodařovaných pozemků se postupně zvýšila až na 21.853 ha PUPFL v roce 1989.

Pozitivním krokem ze strany ministerstva obrany byl pokyn ke zpracování generálního plánu asanačních a rekultivačních opatření pro VÚ Březina s platností od roku 1978 do roku 1995. Jednalo se v podstatě o první krok ze strany armády směrem k ochraně životního prostředí.

Těžební činnost VL Plumlov byla charakterizována trvalým zpracováním vysokých objemů nahodilých těžeb, obvyklým jevem byl například i meziroční převod nezpracovaného kůrovcového dříví v řádech až desítek

tisíc kubíků. V těžbě se stále více uplatňovala nová mechanizace, lanovkové systémy, odvětvovací stroje OVP, později APOS. V roce 1987 byl uveden do provozu finský harvester Makeri 34T, který prováděl zejména předmytní těžby s přípravou sortimentů na vývozní místo. V roce 1989 dosáhl harvester výkonu přibližně 4.000 m<sup>3</sup> (120 ha probírek do i nad 40 let věku porostu).

Mechanizace prací pokračovala i v pěstební činnosti, stále větší objemy prací byly realizovány například shrnovači klestu a sázecími stroji. Na ochranu kultur a v ochraně lesa se postupně stále více prosazovalo použití přípravků na ochranu rostlin. V odvozu dříví nahradily tradiční V3S vozy Š706, Tatra 148 a Liaz, které už byly vybaveny hydraulickými jeřáby k nakládce a vykládce přepravovaného dříví.

Rokem 1989, který přinesl zásadní společenské a politické změny, započala novodobá éra VL Plumlov. Podnik několikrát změnil statut a název. Dnem 1. 7. 1989 vznikly Vojenské lesy, koncernový podnik Plumlov, od 5. 6. 1991 Vojenské lesy a statky, odštěpný závod Plumlov, od 12. 11. 1993 Vojenské lesy ČR, odštěpný závod Plumlov až konečně od 1. 4. 1998 Vojenské lesy a statky ČR, s. p. divize Plumlov. Na pozici ředitele byl od 1. 7. 2005 jmenován Ing. Petr Švadlena a od 1. 11. 2011 Ing. Jaroslav Melichar. Od 1. 2. 2019 je divize řízena ing. Ladislavem Purem.

90. léta byla ve znamení značného organizačního a personálního zestřihnutí VLS Plumlov. Uzavřeny nebo privatizovány byly nerentabilní provozy (pila, stavební správa, později manipulační sklady, atd.). Převodem na obce a prodejem se zásadně snížil počet bytových jednotek, postupně se snižoval i počet zaměstnanců, jak dělníků, tak i THZ. Školka Osina, která se nakrátko stala samostatnou správou, přešla od 1. 8. 2006 pod Správu lesních školek přímo řízenou ředitelstvím VLS. Zásadním způsobem se restitucemi majetku snížila i výměra PUPFL až na 17.167 ha k 31. 12. 2015 (zanikly odloučené LS). Některé další restituční nároky (Arcibiskupství olomoucké, Obec Bohdalice a Liechtensteinové) jsou stále v řešení i dnes. Na úrovni lesních správ se organizace vrátila k systému LS, polesí a lesnické úseky, polesí pak byla s platností od 1. 1. 2004 zrušena. K období hlavně první poloviny 90. let také nelze nezmínit problémy se vznikem a vymáháním značných objemů pohledávek. Dnes již samozřejmostí je vysoká úroveň informačních technologií, které se však postupně vyvíjely již od konce 70. let.

Z lesnického hospodaření patří k nejdůležitějším milníkům zpracování soušové a kůrovcové kalamity mezi léty 1992 a 1995. Dalším bylo zapojení soukromých dodavatelů služeb v lesnictví, stavebnictví a dalších segmentech hospodaření VLS Plumlov, včetně dodavatelů těžby dříví harvesterovými technologiemi a zpracovatelů LHP. Po zrušení manipulačně-expedičních skladů v letech 2004 a 2005 došlo k obnovení výroby hotových sortimentů na lokalitě P, resp. OM. V pěstební činnosti došlo k největšímu posunu v aplikaci přípravků na ochranu rostlin.

Jestliže kalamita z první poloviny 90. let byla personálem označována jako kalamita století, klimaticky extrémně



Soutěž dřevorubců VLS v roce 1974 u divize Plumlov



nepříznivý rok 2015 pak odstartoval kalamitu tisíciletí, která právě kulminuje a o níž bylo i v celorepublikovém měřítku již mnoho napsáno. Za VLS Plumlov uvádíme alespoň, že od roku 2015 do dubna 2019 bylo vytěženo přibližně 900.000 m<sup>3</sup> smrkového dříví a vzniklo asi 2.800 ha holin. Kalamita nadále pokračuje, navíc narůstají škody i v porostech nejnižších věkových stupňů, což dále prohlubuje ekonomické problémy VLS.

V období od roku 2012 do roku 2018 bylo u divize Plumlov realizováno značné množství oprav a investic do budov, lesních cest, rybníků, protipovodňových opatření, apod. V roce 2015 byla dokončena rekonstrukce nového sídla ředitelství divize a LS Žárovice.

K oslavě existence VLS Plumlov proběhlo v minulosti několik slavnostních setkání, ovšem na těch nebyla do roku 1989 brána v úvahu existence podniku v období první republiky. Teprve v roce 1997 byla vydána publikace „Historie vojenských lesů a statků na Plumlově 1936-1996“ mapující historii podniku komplexně, na kterou navázala další „Vojenské lesy Plumlov 75 let“ a konečně prozatím poslední „Historie divize Plumlov 1936-2015“ vydaná počátkem roku 2016. Její součástí je také almanach personálu zpracovaný Ing. Janem Pořízkou s výčtem téměř všech THZ, kteří u VLS Plumlov působili od roku 1936 a bez nichž by podnik nedosahoval dlouhodobě kvalitních výsledků.

Roman Dymáček, hlavní inženýr divize Plumlov



# SILBERBERG: MAGICKÉ MÍSTO BŘEZINY

Unikátní objekt německé dělostřelecké pozorovatelny s nástavbou na vrchu Stříbrná je jedinou válečnou stavbou tohoto charakteru, která se na území České republiky dochovala. Historická stavba, která je dnes ve správě VLS, nabízí panoramatický výhled na celou lokalitu ve správě státního podniku i do jeho okolí.

## Stručná historie německých cvičných objektů

Po okupaci zbytku republiky v březnu 1939 došlo k převzetí všech existujících výcvikových prostorů německou brannou mocí. Velitelství Truppenübungsplatz Wischau se usídlilo na zámečku Ferdinandsko a celý prostor začal být velmi brzy využíván k výcviku jednotek Wehrmachtu i Waffen-SS.

Němci pokračovali v rozvoji již existujících střelnic a zároveň budovali střelnice zcela nové. S tím souvisela i výstavba výcvikových zařízení, z nichž zřejmě nejvýznamnější a do dnešní doby také nejzřetelnější je systém betonových úkrytů, pozorovatelů a strojoven. Tyto objekty budované nejen na Vyškovsku, ale i v jiných výcvikových prostorech po celé okupované Evropě sloužily k obsluze terčových a signalizačních zařízení i jako kryty pro dozorcí důstojníky, případně rozhodčí a řídicí střeleb.

V útrokách některých objektů byla umístěna složitá strojní zařízení zajišťující chod motoricky poháněných terčů.

Samotné terče měly podobu jednoduchých maket lidských postav nebo vojenské techniky a vyráběly se z tuhého kartonu, dřeva či plechu. K manipulaci s menšími terči sloužily ruční navijáky, k pohybu větších terčů – maket tanků – byly používány motoricky poháněné navijáky.

Některé z objektů byly opatřeny maskovacími malbami a nástavbami, které měly stylizovat cvičné objekty do podoby budov typických pro osídlenou krajinu. Z výskytu typově podobných nástaveb na jiných cvičištích lze usuzovat, že maskované objekty představovaly tradiční prvek německých výcvikových prostorů a mohly sloužit k orientaci vojenských jednotek při výcviku. V tehdejších Truppenübungsplatz Wischau tak bylo možné nalézt nástavby napří-

klad v podobě větrného mlýna, hospody, pomníku, letohrádku, kaple, nebo kamenné rozhledny, do jejíž podoby byl stylizován právě objekt Silberberg na vrcholu hory Stříbrné (551 m n. m.).

## Dělostřelecká pozorovatelna na Stříbrná - Silberberg

Dělostřelecká pozorovatelna Silberberg byla vybudována pravděpodobně mezi léty 1941–1942. Dle dobové klasifikace cvičných objektů se jednalo o 300 gradovou dělostřeleckou pozorovatelnu odolnosti třídy III. Tato nejvyšší odolnost zajišťovala ochranu proti náhodnému zásahu dělostřeleckým granátem ráže 15 cm a 21 cm z moždíře.

Objekt sestává ze dvou konstrukčně odlišných částí - železobetonového bunkru a nástavby v podobě kamenné věže. Bunkr má půdorys nepravidelného osmiúhelníku a dosahuje výšky přibližně čtyř metrů.



Uvnitř bunkru se nachází tři pozorovací místnosti.

K vlastní věži vybudované na stropě objektu lze vystoupit po venkovním schodišti, které ústí na strop objektu (spodní ochoz obehnaný zábradlím).

Uvnitř věže se nachází dřevěné schodiště, po němž lze vystoupit až na horní ochoz věže. Z ochozu ve výši 12 metrů nad okolním terénem bylo v době dokončení stavby možné díky rozsáhlému odlesnění přehlédnout

značnou plochu dělostřeleckých cílových ploch s mnoha dalšími cvičnými objekty.

Z původního technického vybavení objektu se dochovaly jen zbytky. Z nalezených fragmentů je patrné, že v každé místnosti se pod šterbinou průzoru nacházely ruční lanové navijáky opatřené jednoduchou bubnovou brzdou. Pomocí navijáků tak šlo ovládat pohyblivé či sklápěcí terče a návěstí signalizující úspěšnost zásahů.

Díky bytelnosti konstrukce a poválečnému využití objekt unikl osudu ostatních pozorovatelů s nástavbami, které byly záměrně ničeny v 70. a 80. letech 20. století. V roce 2016 byla pozorovatelna citlivě rekonstruována, zabezpečena a funkčně reaktivována jako hláska pro lokalizaci lesních požárů.

*Martin Prokeš, Jiří Suchánek*



# HYNEK PLNÝ: Z MONTÁŽÍ DO LESA

Vyučil se elektromontérem a 15 let jezdil po montážích. Doma žena s dvěma dětmi, půjčka na barák v Drahanech, přes týden pryč za prací, na rodinu víkend - s tím už obvykle člověk, kterému pomalu ale jistě začíná táhnout na čtyřcítku, žádnou radikální změnu v životě nedá... Lesní Hynek Plný z žárovické lesní správy dal. Přihlásil se na dálkové studium na „lesárnu“ do Hranic, místo zaslouženého piva po práci s kolegy začal „šprtat“ na pokoji, dovolená praskla na konzultace na škole. A po jejím absolvování se stal hajným u VLS. Na Plumlově je vlastně takovým chodícím artefaktem, připomínajícím, že na splnění životních snů není nikdy pozdě.

Kudy po Plumlově chodíte, tam Hynka Plného chválí. Kolegové na něm oceňují především pečlivost v pěstební činnosti, oblíbený je ale také pro svou veselou povahu, plusové body sklízí také jako lovecký trubač. Přesto mu ale čas od času svými vtípky připomínají, že se do zeleného „převlékl“ až ve středním věku.

„No jo, to je pořád dokola, už jsem si zvyk. Kdykoliv přestane fungovat zásuvka, nebo praskne žárovka, už se s tím někdo vytasí. Obvykle se mu ode mě dostane obligátní odpověď, že mám už léta propadlou zkoušku podle vyhlášky 50,“ směje se Hynek Plný.



## Řemeslo má zlaté dno

Jeho otec přitom u Vojenských lesů a statků pracoval jako lesní dělník, budoucnost syna však viděl někde jinde. „Táta mi neustále zdůrazňoval, že řemeslo má zlaté dno. Chtěl, abych se vyučil automechanikem. To byl ale učební obor, kde byl přetlak zájemců, a nevzali mne. Tak jsem se začal učit jako elektromontér rozvodných zařízení,“ popisuje rodák z vesnice Drahan, po které nese pohoří plné strží, jež vojenské lesy na Vyškovsku spravují, své jméno.

Po vyučení v Hodoníně a vojně nastoupil na montáže. „Dělali jsme hod-

ně pozemní stavby po celé Moravě, převážně zemědělské objekty, výměníkové stanice,“ popisuje Plný.

Každou chvíli ho tak čekala jiná štace - Zlínsko, Rožnov pod Radhoštěm... Pět, deset, patnáct let.. Do toho krátce po vojně založil rodinu, postavil dům, splatil půjčku... A po 15 letech se rozhodl z rozjetého vlaku vystoupit. V 29 letech se přihlásil na dálkové studium na lesnickou školu v Hranicích.

## Ve středním věku zpět do lavice

„K přírodě a k myslivosti jsem vždy inklinoval, navíc jsem 15 let pracoval stále se dvěma stejnými lidmi - před den v práci, večer na montážích stále s nimi. Dostavila se ponorková nemoc. V té době jsme navíc dělali delší čas v Rožnově, a to je do Hranic, kde je lesárna, jen kousek,“ popisuje, proč se do toho pustil. Místo na pivo po šichtě zalezl na pokoj a učil se. Dovolená padla na konzultační dny, a co nepokryla dovolená, musel nadělat. Lesník ze Žárovic i po letech kvituje s povděkem vstřícnost svého mistra na montážích, který vycházel jeho ambicím vstříc. „A také za to vděčím toleranci ženy, která po celý můj život měla pochopení, že jsem stále z domu - nejdřív kvůli montážím, později studii, a teď na lovech,“ dodává.

Po úspěšném završení pětiletého studia Plný nastoupil k Vojenským lesům. Dva roky strávil na manipulačním skladu, poté převzal lesnický úsek číslo 4 na „starém Plumlově“. 26 let se zde, podle svých slov, „pere“ s přirozeným zmlazením buku, poslední dobou jej naplno, stejně jako celou divizi, zaměstnává kulminující kůrovcová kalamita.

Poslední školu, která ho v životě čekala, absolvoval těsně před nástupem k VLS. Muž, který se podle otce měl



stát automechanikem, si musel dodělat řídičák na auto. Do té doby jezdil jen na „fichtlu.“

## Od kytary, přes „Pohřebanku“ k lovecké hudbě

Hynek Plný je také letitým členem plumlovského mysliveckého Trubačského klubu. Hraje na svatbách, troubí na tradičních plumlovských Hubertských slavnostech i dalších akcích, pravidelně se s kolegy účastní trubačské soutěže Parforsní kňour, kterou organizuje na druhé straně republiky karlovarská divize VLS. Z ní si z Lučin v Doupovských horách přivezl i několik ocenění od odborné poroty.

Přitom jeho hudební kariéra je přinejmenším stejně inspirující jako cesta od elektromontéra k lesníkovi. A vlastně ji svým způsobem kopíruje.

Vše začalo na internátu na „učňáku“ v Hodoníně, městě, kde má k hudbě blízko téměř každý. „Přišli za námi s otázkou, kdo hraje na hudební nástroj. Přiznal jsem kytaru s tím, že bych chtěl začít hrát na bicí. Kapelník se na mne podíval, řekl mi, že mám velké pysky a vyfasoval jsem žestový tenor,“ popisuje se smíchem.

S baskřídlovkou tak strávil tři roky učení a nezavřel se jí ani po návratu

domů do Drahan. Místní kapelník se o jeho hodonínské hudební anabázi doslechl a přišel s otázkou, zda by nechtěl působit v drahanské kapele. „Hráli jsme hlavně při smutečních příležitostech, ve vesnici se proto pro nás vžil lidový název Pohřebanka,“ líčí Hynek Plný.

Když pak vedení VLS v Plumlově převzal Jaroslav Melichar, nedlouho po svém nástupu začal realizovat svůj záměr zformovat u divize těleso lovecké hudby. Tentokrát se lesník z Drahan musel postavit čelem s otázkou: „Kdo kdy hrál na nějaký žestový nástroj?“ A popral se s ní se ctí - začal pronikat do tajů lesního rohu, navázal spolupráci se základní uměleckou školou v Potštátu, která se lovecké hudbě velmi intenzivně věnuje.

Dnes je Plný jedním ze zakládajících členů místního trubačského klubu, složeného převážně z hráčů dechovky z okolí, který má osm členů, z nichž se polovina řadí ke zkušeným mysliveckým trubačům.

## Radost ze životodárné vody

Neopustila jej ale ani jeho další velká vášně, kterou je sportovní rybolov. Radost mu v této souvislosti dělají především masivní investice, které

Vojenské lesy a statky do vyprahlé Drahanské vrchoviny směřují v rámci programu Živá voda VLS. Díky němu, v rámci snah zadržet v krajině více vody a zvýšit biodiverzitu v okolí, vyrostlo v lokalitách v péči plumlovské divize v minulých letech 14 malých vodních nádrží a rybníčků, dalších osm má vzniknout v nejbližší době.

„Nejde jen o ty větší stavby, ale i malé vodní plochy, napajedla, tůň. Vidíte, jak do krajiny vracení život, sednete si na břeh a pozorujete žáby, nebo čolky, kteří z krajiny zmizeli před lety, a teď jsou opět zpátky,“ popisuje lesník krajiny ležící ve srážkovém stínu Českomoravské vrchoviny.

Dvašedesátiletému, stále dobře naladěnému lesníkovi zbývají do důchodového věku dva roky. Do penze se mu však až tak moc nechce. „Zdraví mi slouží, musím to zaklepat, zatím nemám žádné problémy. Asi bych rád sloužil dál. Rozhodně neplánuju dopadnout jako někteří, kteří odejdou do důchodu a sednou si v kuchyni. Kdyby bylo nejhůř, tak tu elektrikařskou montážní brašnu mám doma pořád připravenou a zkoušky na vyhlášku 50 složím do týdne,“ směje se optimista z divize Plumlov.



# RENEŠANČNÍ LESNÍ SPRÁVCE IVAN AMBROŽ

**Renesanční člověk je označení pro osoby s širokým spektrem zájmů. Na lesního správce z Myslejovic, místního patriota, myslivce, milovníka přírody i hudby a amatérského malíře Ivan Ambrože toto označení celkem sedí. S renesančními mistry ho ostatně pojí ještě jedna věc - je vášnivým pokračovatelem jejich komplikovaných a náročných malířských technik.**

Ivan Ambrož je nejdéle sloužícím lesním správcem na divizi Vojenských lesů a statků v Plumlově. Do čela správy v Myslejovicích byl jmenován před osmadvaceti lety, první den roku 1991. Nastoupil hned po dokončení studií na lesnické fakultě v Brně, vždy chtěl na myslejovickou správu a ani se nechystá z ní nikam odcházet. „Vždy jsem po škole chtěl k VLS tady ve svém rodném kraji. Jsem lokálním patriotem a už po škole jsem si říkal, že radši bych dělal lesního dělníka, než abych odešel někam jinam,“ říká Ivan Ambrož narovinu.

Narodil se v nedalekých Otaslavicích do učitelské rodiny. Kantorem byl jeho otec, pedagogickou fakultu vystudoval i jeho starší bratr a vše navštěvovalo tomu, že na ní po absolvování gymnázia v Prostějově nastoupí i mladší Ivan. „Pro lesnictví na zemědělské univerzitě jsem se rozhodl právě po diskusích se starším bratrem, který mě od studií na pedagogice spíše odrazoval. Říkal, ať jdu na lesárnu, že to budu mít lepší,“ líčí správce z Myslejovic. Nikdy pod-



le svých slov nelitoval práce v lesích rodného kraje, která ho dodnes baví.

## Od patriotismu k malbě

Ambrožův lokální patriotismus ostatně stál také na počátku jeho malířské kariéry. Z Otaslavic se přestěhoval do Myslejovic a doma si chtěl rodnou vesnici pověsit alespoň na obraze na zeď. Zjistil však, že žádný takový obraz nejde sehnat, proto se rozhodl si ho namalovat sám.

„Při studiu na gymnáziu v Prostějově jsem si jako nepovinný předmět zvolil výtvarnou výchovu. Zde jsme probírali základy kresby, dozvěděl jsem se něco o výtvarných technikách a stylech, o perspektivě a používání barev,“ líčí Ivan Ambrož.

Bylo to chvíli před tím, než se stal v Myslejovicích správcem, někdy kolem roku 1990, kdy si od bratra půjčil štětce a asi deset olejových barev, místo plátna vzal kus lepenky, a zvěčnil na svůj první obraz rodnou vesnici.

## Setkání s Vojkúvkou

Už nad svým prvním obrazem však mladý amatérský malíř z Myslejovic začal logicky přemýšlet o své tvorbě. Je to dobré? Má smysl pokračovat? Co technika? Uprostřed těchto otázek na obrazovce zhlédl televizní diskusní show Karla Šípa, v níž vystupoval svérázný malíř Libor Vojkúvka. Psal se rok 1997 a malířská kariéra bývalého zahradníka ze Šternberka právě kulminovala. Patřil k nejlepším a nejprodávanějším českým autorům,



jeho plátna plnila galerie i soukromé sbírky.

Lesní správce z Myslejovic se rozhodl. Rozjel se do Šternberka a zaklepal na jeho dveře na tamním zámku. „První setkání si pamatuji jako dnes. Zaklepal jsem a čekal. Nic se nedělo, tak jsem zaklepal podruhé a čekal,“ popisuje. Dveře se rozrazilily a v nich stál našťvaný mistr českého naivismu. Ivana Ambrože přivítal slovy: „Doufám ku\*\*a, že nebudeš klepat potřetí!!!“ V té době Libor Vojkúvka maloval běžně deset hodin denně, často pracoval na několika plátnech najednou. Nakonec ale mladého adepta malířství pozval dál a ze setkání stávajícího lesníka a bývalého zahradníka se postupně vyvinulo přátelství na léta.

Vojkúvka se stal přítelem a rádcem Ivana Ambrože. V roce 2010 také otevřel jeho první oficiální výstavu v prostějovském muzeu.

## Ovocný Masaryk

Ambrožův malířský styl není jednoduché zaškatulkovat. Většinou se jeho tvorba přibližuje snovému realismu. Tematicky se od krajinomalby posunul k malbě postav, na jeho obrazech pak začaly přibývat zvířata a detaily věcí všedního života. Jeho specialitou je malba květu hořce, který najdete na několika jeho plátnech.

Vrcholným kouskem amatérského malíře z podhůří Dražanské vrchoviny, kterému věnoval stovky hodin práce, je však portrét prvního čes-

koslovenského prezidenta Tomáše Gariqua Masaryka. Podobizna známé osobnosti s názvem „Zátiší s T.G.M.“ je sestavena z plodů ovoce, květů a listů. „U tohoto obrazu jsem se nechal inspirovat italským malířem Giuseppe Arcimboldem (1527-1593), který maloval portréty složením neživých předmětů, především ovoce,“ říká Ambrož.

## Technika starých mistrů

U variace na obrazy svérázného manýristického portrétisty z 16. století, který obdobným způsobem ztvárnil třeba Rudolfa II, Ivan Ambrož naplno rozvíjí své zaujetí olejomalbou, která je považována za „královnu všech technik.“ Oblíbil si především techniku starých renesančních mistrů, tzv. malování ve vrstvách. Jde o jedinečný postup, při němž se nejdříve se vytváří podmalby, na ně se nanáší střední vrstvy a pak teprve tenké lazurní vrstvy. Výsledná barva je pak dána optickým součtem těchto jednotlivých tenkých průhledných vrstviček barvy.

„Kdysi jsem nanášel čtyři až pět vrstev lazur, nyní je to zhruba dvakrát tolik, kolem osmi vrstev. Vlastně ten obraz namalujete osmkrát a jeho tvorba proto trvá měsíce, někdy i rok. Leonardo da Vinci měl na svých obrazech vrstev i třicet. Někdy prostě jako malíř u této techniky máte problém, kdy s tím skončit a říci si: Tak a je to hotové,“ směje se zastánce renesančních malířských technik.



## Libor Vojkúvka: Zahradník a cestovatel, který se proslavil obrazy

Přítel Ivana Ambrože, a jeho malířský vzor i rádce Libor Vojkúvka, byl nadšeným cestovatelem, entomologem, hudebníkem a oblíbeným bavičem. Narodil se 23. června 1947, rád kreslil odmala, ale intenzivně se malbě začal vyučený zahradník věnovat až v sedmdesátých letech. Proslavil se svébytným stylem malby, který bývá řazen k naivismu.

Bydlel ve Šternberku, dlouhá léta přímo na zámku, odkud rád a často vyrážel na cesty po celém světě. Po roce 1990 navštívil více než stovku zemí a na svých cestách mimo jiné objevil několik dosud neznámých druhů brouků.

Svérázný šternberský malíř-samouk odešel v pátek 21. září loňského roku, když prohrál svůj boj s mozkovým nádorem. Jeho díla visí dnes v mnoha světových galeriích i soukromých sbírkách a jejich cena se počítá v milionech.

Své obrazy malující lesní správce z Myslejovic nenabízí oficiálně na prodej. Občas některý daruje nebo prodá svým známým. „Neživím se tím, u techniky, kterou používám, kdy nad obrazem strávím i 300 hodin by to ani dost dobře nešlo. Maluji pro radost a mým největším přáním je, aby se moje obrazy líbily a vyvolávaly v lidech příjemné pocity a dobrou náladu,“ říká Ivan Ambrož.

Proto jedenašedesátiletý lesník chystá také ještě jednu výstavu. Počítá však s tím, že plátna pro ni dokončí, až odejde do důchodu.

# ZDENĚK DUBSKÝ: MISTR VYVÁŽEČKY Z PLUMLOVA

Propustili ho po zastavení stavby přehrady Slezská Harta, na niž pracoval. Zpátky jezdit s traktorem do JZD se mu už nechtělo, na úřadě mu pár týdnů po pádu komunistického režimu nabídli leda zametání vyškovských ulic. A tak se šel v neplánovaném volnu hajného zeptat na prodej dřeva na topení. Slovo dalo slovo a Zdeněk Dubský to teda zkusil u VLS v lese. V únoru to bude 30 let - plumlovská divize je se šikovným operátorem dřívě traktoru a nyní vyvážěčky spokojená a on na svého zaměstnavatele taky nedá dopustit. „Jen už na mě můžou přilepit inventární číslo,“ směje se.



Vyučil se opravářem zemědělských strojů. Táta pracoval v lomu, doma čtyři děti, na žádné velké studijní plány to nebylo, a tak už na učilišti trávil Zdeněk Dubský prázdniny v kabině traktoru při sklizni. Po vyučení nastoupil do JZD a jezdil s traktorem. Pak kývnul na nabídku pracovat na stavbě přehrady Slezská Harta. Obří vodní nádrž na řece Moravici začala vznikat v roce 1987, ale o dva roky později se její stavba zasekla kvůli nedostatku financí. Zdeněk Dubský dostal výpověď, vrátil se z Opavská domů do Lhoty u Vyškova.

„Do „kolchozu“ jsem zpátky už nechtěl, i tak se všichni v té době báli přijmout člověka. Na úřadě mi nabídli, abych šel zametat náměstí. Nebylo do čeho píchnout, tak jsem šel alespoň shánět dřevo na topení. Tehdy byl u nás lesním Jan Zapletal, znali jsme se od vidění. Slovo dalo slovo a on se mě zeptal, proč to nezkusím

do lesa? Tak jsem to zkusil,“ popisuje Zdeněk Dubský svou cestu k VLS.

Nastoupil k plumlovské divizi na přiblížování dřeva a 17 let strávil v lesích na Dražanské vrchovině s traktorem. „Ze zemědělského družstva jsem byl vyježděný, ale samozřejmě ze začátku byly problémy. Byl jsem zvyklý jezdit s klasickou vlečkou, ne tahat za sebou třicetimetrové smrky. Jasně, že jsem ze začátku něco zlomil,“ směje se.

Vystřídal zetory i „lakatoše“ (LKT - lesní kolový traktor), před třinácti lety přisedlal na vyvážecí soupravu. Se svojí „pětsetdvacítkou“ přibližuje dříví po ruční těžbě.

„Popravdě, mi práce v lese vyhovuje. Děláním, jak je potřeba, nemám problém do mašiny sednout třeba v sobotu. Když mám dovolenou, tak mě stejně za týden už svrbí pazoury.

V lese si to užívám i sám bez lidí. Pustím si v kabině rádio a relaxuju,“ popisuje plumlovský operátor vyvážěčky.

Ve volném čase je vyhlášeným amatérským řezníkem na domácích zabijačkách v širokém okolí. „Začalo to vlastně tím, že mi dvakrát na poslední chvíli odřekl řezník, když jsme doma zabíjeli tři prasata. Pozval jsem jiného a to už jsem kolem něj pořád chodil a koukal, jak co dělá. První prase udělal on, druhé jsme dělali společně a třetí už jsem dělal sám,“ vzpomíná. Informace o šikovném amatérském řezníkovi se zakrátko po okolí roznesla. Další rok dělal zabijačku kamarádovi, napřesrok jich bylo pět, další roku už deset. „Rekord mám 70 zabijaček za rok. Ale to už bych dnes nedal,“ přiznává.

Vedle toho Zdeněk Dubský stihl pět staveb a rekonstrukcí domů. Jeho tři děti se na něj vždy mohly spolehnout, že jim v jejich životních plánech pomůže.

Dnes si hlavně užívá svoje tři vnoučata, dílnu v garáži má plnou tříkolek, kol a odstrkovadel, která musí dát „dokupy.“ Napřesrok by mohl jít do důchodu, ale zatím neví, jak se rozhodne.

„Těch třicet let jsem si u Vojenských lesů vážně užil. A myslím, že by byl i zájem, abych ještě chvíli pokračoval. V minulých měsících jsem ale absolvoval léčbu rakoviny prostaty, a vše tak bude záležet na zdraví,“ uzavírá operátor vyvážěčky z Dražanské vrchoviny.

