

## BRDY: OTEVŘENO!

Reportáž na str. 8

### Rychlíci z Vrbetic

„Strážáci“ s vojáky  
v rekordním čase zajistili  
nebezpečnou lokalitu

### Rekordní YPEF

Místní kola na divizích  
s mimořádnou účastí

01

BŘEZEN  
2016

# KALENDÁRIUM VLS 2016

26. března	RZ Olšina	Velikonoční Bílá sobota na Olšině
3. - 7. dubna	BVV Brno	Výstava Silva Regina
16. dubna	RZ Olšina	Knedlíková a lívancová sobota
29. - 30. dubna	H. Planá	Výstava trofejí divize H. Planá
7. května	H. Planá	Rybářské závody
9. - 13. května		Týden lesů
18. - 22. května	Lysá n. L.	výstava Natura Viva
26. května	RZ Olšina	Dětský den na Olšině 2016
28. května	Lučiny	Výstava trofejí divize K. Vary
28. května	Lipník n. B.	Rybářské závody
11. června	Heřmánky	Les, myslivost a kůň
17. - 18. června	Skelná huť	40. Lesnický den v Ralsku
23. července	Brdy	Běhej lesy - Brdy
6. - 20. srpna	RZ Olšina	Olympijská dětská vesnička
8. září	RZ Olšina	Olšinská dvanáctka 2016
10. září	Ostrava	Festival dřeva - prezentace LP
13. září	stř. Lhota	Školkařský den VLS 2016
16. září	Vráž	Střelecké závody VLS
23. září	Bražec	Chovatelský den
23. září	Olomouc	Děti dětem - charitativní akce
24. září	Ústí n. L.	Festival dřeva - prezentace LP
28. září	Lipník n. B.	Svatováclavské troubení
15. října	Plumlov	Hubertské slavnosti
20. října		Den stromů
21. - 22. října	Olomouc	Oslavy lesa na Floře 2016
2. - 8. listopadu		Evropský týden lesů



Kalendář obsahuje akce s potvrzeným termínem do konce února. Vedle toho VLS připravují další akce včetně série velkých sportovně-společenských mítinků pro veřejnost ve vojenských újezdech. O nich Vás budeme informovat po definitivním naplánování na webu, intranetu a v dalších vydáních časopisů.

## Slovo má

Jiří Špelina / správní náměstek



Vážené kolegyně, vážení kolegové, milí čtenáři,

máme za sebou hektické dny a týdny související s optimalizací vojenských újezdů, ke které došlo podle příslušného zákona na přelomu loňského a letošního roku. Mediálně nejsledovanější bylo v této souvislosti zrušení vojenského újezdu v Brdech, kde vznikla CHKO, z našeho hlediska správců majetku, VLS, však plně nasazení vyžadovaly správní a majetkové změny v dalších lokalitách. S počátkem roku na vyčleněných územích vzniklo šest nových obcí a další bývalé sídelní útvary byly přičleněny ke stávajícím samosprávám. Dne 16. ledna 2016 v nově vzniklých obcích proběhly komunální volby a do konce února jsme v rámci optimalizace podle zákona byli povinni s obcemi, novými obcemi, ale ve dvou případech i kraji podepsat souhlasná prohlášení o přechodu příslušného majetku, který stanovila česká vláda. Úkol jsme splnili a majetek, se kterým má samospráva hospodařit, byl právně vymezen s podáním návrhu na vklad vlastnického práva na příslušné katastrální úřady.

Nyní nás čeká jeho fyzické předání samosprávám, které by mělo proběhnout v březnu a dubnu. Vedle toho budou Vojenské lesy a statky do konce září tohoto roku zajišťovat pro nově vzniklé obce některé z komunálních služeb, a to zásobování obce vodou a čištění odpadních vod a také údržbu místních komunikací. Nové obce tak získají čas na to, aby se připravily na vlastní hospodaření, vyjasnily si, jakým způsobem chtějí věci veřejné spravovat, a uvedly své plány do života. Náklady VLS spojené s tímto servisem samosprávám ponese v souladu se zákonem Ministerstvo obrany ČR.

Z hlediska majetkové správy je tak letošní rok primárně ovlivněn optimalizací. Vedle toho však i nadále pokračuje řešení otázek spojených s církevními restitucemi. V současné době vydává Státní pozemkový úřad množství rozhodnutí v řízení o vydání majetku církvím. VLS využívají možnosti soudního přezkumu těchto rozhodnutí v případě, že nesouhlasí s právními závěry správního úřadu, a proti vydání majetku se aktivně brání.

Kromě běžné správy nemovitostí včetně prodejů nevyužitelného majetku je před námi ještě další mimořádná problematika, které se letos budeme intenzivně věnovat, a tou jsou směny pozemků, především lesních celků. V některých případech půjde o výměny majetku z důvodů strategických plánů resortu obrany. Na základě požadavku našeho zakladatele půjde především o směny v lokalitě kolem muničních skladů ve Vrběticích a Květné. V plánu jsou také neméně významné směny, které vzešly z požadavků divizí na scelení spravovaných území a které mají zefektivnit jejich hospodářskou správu.

Přeji vám úspěšné jaro i zbytek roku 2016.

## Obsah

- 3 - Slovo má
- 4 - Foto vydání
- 6 - Krátce
- 8 - Armáda uvolnila po 90 letech Brdy
- 11 - Lesnická činnost v roce 2015
- 15 - Lesnická exkurze do finských lesních školek
- 16 - VLS zabezpečily Vrbětice a převzaly střežení lokality
- 19 - Do vody v krajině investujeme desítky milionů
- 21 - Lesní pedagogika
- 22 - YPEF: Rekordní účast v Karlových Varech
- 25 - Šumavské dřevařské tratě z Arnoštova
- 29 - Začátky vojenských lesů v Brdech
- 32 - Volby zástupců zaměstnanců do dozorčí rady
- 38 - Červenka obecná ptákem roku 2016
- 39 - Společenská rubrika
- 40 - Fotosoutěž

## Redakce

### Vydává:

Vojenské lesy a statky ČR, s. p.  
IČ: 0000205  
Pod Juliskou 5, 160 64 Praha 6  
Tel.: 220 405 106  
Fax: 224 310 921  
E-mail: info@vls.cz  
Web: www.vls.cz

### Redakce:

Vojenské lesy a statky ČR, s. p.  
Pod Juliskou 1621/5, 160 00 Praha 6  
Tel.: 777 723 593  
Fax: 224 310 921

### Šéfredaktor:

Jan Sotona

### Předseda redakční rady:

Ing. Pavel Češka Ph.D.

### Členové redakční rady:

Ing. Václav Pernegr  
Pavla Kasslová

### Registrace:

MK ČR E 163 15 pod zn. 14787/2005  
ze dne 24. 10. 2005

### Foto titulní strana:

Jan Sotona

### Uzávěrka příštího čísla:

15. května 2016  
Neproděné, vychází nákladem 800 kusů.



# FOTO VYDÁNÍ

## Zimní rozlučka na Jordánu

Po devadesáti letech opustila armáda střední Brdy. Lokalita začala sloužit jako cvičiště československé armády za první republiky, od 1. ledna zde v rámci optimalizace vojenských újezdů vznikla chráněná krajinná oblast. V pátek 15. ledna se přijel s vojenskými Brdy rozloučit i ministr obrany Martin Stropnický. Snímek je z dopadové plochy Jordán, reportáž z otevření Brd naleznete v čísle.





## ČEŠTÍ LESNÍCI OSLOVILI SPOLEČNOST IKEA, ABY AKCEPTOVALA PEFC

S žádostí, aby IKEA Group ve své obchodní politice akceptovala certifikaci dřevěných výrobků systémem PEFC, oslovili Petera Agnefjälla, prezidenta této nadnárodní společnosti, ředitel Vojenských lesů a statků ČR Josef Vojáček s generálním ředitelem Lesů ČR Danielem Szórádem a předsedou Sdružení vlastníků obecních a soukromých lesů v ČR Františkem Kučerou. IKEA Group nechá certifikační systém, kterým jsou

ve většině českých lesů určovány standardy trvale udržitelného hospodaření, posoudit.

IKEA ve své obchodní strategii preferuje dřevěné produkty z lesů certifikovaných jiným systémem – FSC, který však v podmínkách střední Evropy není tolik rozšířen jako PEFC.

„Naše iniciativa vznikla na základě monitoringu požadavků nejvýznam-

nějších evropských dřevozpracujících firem,” uvedl generální ředitel LČR Daniel Szórád.

Ve většině zemí existuje souběžně více systémů certifikace. V České republice je dominantním systémem PEFC, druhým pak právě FSC. Oba jsou založeny na podobných principech a z hlediska mezinárodního uznávání jsou považovány za rovnocenné.

„Česko jako jedna z prvních zemí zavedlo funkční systém certifikace lesů do praxe. To mělo za důsledek prokazatelné zlepšení životního prostředí i zdravotního stavu lesů, ale také kontinuální zvyšování zásob lesních porostů a v neposlední řadě i celkové výměry lesů. To vše jsou důvody, díky nimž považujeme náš požadavek na akceptování certifikace PEFC ze strany společnosti IKEA za legitimní,” argumentoval ředitel VLS Josef Vojáček.

Lesy ČR, Vojenské lesy a statky a členové sdružení SVOL dohromady obhospodařují téměř 70 procent českých lesů a ročně dodávají na trhy přibližně 11 milionů kubiků dříví. IKEA Group reagovala na iniciativu českých lesníků tím, že zahájila kroky k posouzení vhodnosti systému PEFC v rámci její obchodní politiky.

## VLS S OCHRANÁŘI PODEPSALY SMLOUVU O SPOLUPRÁCI NA BRDECH

Za přítomnosti ministra obrany Martina Stropnického a ministra životního prostředí Richarda Brabce podepsal 15. ledna ředitel VLS Josef Vojáček s ředitelem AOPK ČR Františkem Pelcem na loveckém zámečku Tři trubky rámcovou smlouvu o spolupráci obou institucí při správě CHKO Brdy.

„Dohodu s našimi partnery samozřejmě vítám. Věřím, že se nám podařilo touto dohodou nastavit pravidla pro vzájemnou spolupráci i řešení situací, které bude běžný život v budoucnu při správě území přinášet a jež nelze všechny vymezit zákonnou úpravou,” řekl k tomu ředitel VLS Josef Vojáček.



## DEVÍTILETÝ RYBÁŘ ZE ŠUMAVY DOSTAL OD VLS POVOLENKU

Ve čtenářské soutěži, která na Českokrumlovsku probíhala v loňském roce, mohli diváci zasílat fotografie se svými úlovky a hlasovat o nich. Nejvíce hlasů získal devítiletý boletický školák se svou metrovou štikou ulovenou u Zlaté Koruny. Za vítězství byl odměněn první cenou, kterou do

soutěže věnovaly VLS – roční pověření k lovu ryb na rybník Nový u Kájova v hodnotě 5000 Kč. Tu mu na půdě rybářství VLS ve Chvalšínách předal ředitel šumavské divize Petr Král společně s upomínkovými předměty od státního podniku.



## TŘEŠEŇ PTAČÍ STROMEM ROKU

Stromem roku 2016 byla vyhlášena třešeň ptačí, která zdomácněla po celé Evropě. Předpokládá se, že má svůj původ v Přední Asii. Roste divoce ve světlých lesích, na křovinatých stráních od nížin až po horské oblasti, kde jiné ovocné stromy už nemají vhodné podmínky. Proto je také oblíbeným ovocným stromem u horských chalup. Stromy se dožívají 80 až 100 let a dorůstají výšky 30 metrů.

Třešeň ptačí se jako strom roku stala také tématem výtvarné soutěže pořádané divizí VLS v Horní Plané, jejíž letošní, již devátý ročník bude slavnostně uzavřen vyhlášením výsledků tradičně během Dětského dne na Olšině.



## POVOLENKY K VJEZDU NOVĚ ON-LINE

Pro žádost o povolení k vjezdu na účelové komunikace v lokalitách ve správě VLS slouží přehledný elektronický systém, jehož prostřednictvím mohou zájemci svou žádost vyřídit on-line. Formulář pro zadávání žádosti o povolení k vjezdu do lesa je jednoduchý a obsahuje pole s nápovědou. VLS vydávají povolenky k vjezdu do lesa v lokalitách mimo vojenské újezdy, k vjezdu do výcvikových prostor Armády ČR musí zájemci směřovat žádosti na místně příslušné újezdní úřady. Primárně se tak jedná o povolenky k vjezdu především do bývalých výcvikových prostor Ralsko a Brdy, a také do okrajových částí v okolí stávajících újezdů. Povolení k vjezdu do CHKO Brdy je pak vydáváno VLS v součinnosti s Agenturou ochrany přírody a krajiny ČR.

„Povolenky budou vydávány těm, kdo mají pro vjezd do CHKO oprávněné důvody, mezi které patří výkon státní správy, výkon práce na dotčeném území nebo například vědecká činnost. Může se samozřejmě vyskytnout i jiný oprávněný důvod, nicméně pro vjezd na lesní cestu v chráněné krajinné oblasti opravdu musí být pádný důvod,” uvedl k tomu ředitel VLS Josef Vojáček.





# ARMÁDA UVOLNILA PO 90 LETECH BRDY

Patnáct dnů po faktickém zrušení Vojenského újezdu Brdy jej ministr obrany Martin Stropnický předal veřejnosti. Armáda tím symbolicky opustila výcvikový prostor ve středočeském pohoří po téměř 90 letech. V lokalitě však bude nadále využívat armáda střelnici a území bývalého újezdu nadále zůstává strategickou lokalitou pro obranu státu. Hospodařením zde nadále zůstávají pověřeny Vojenské lesy a statky ČR, s. p.

Nad brdskými kopci se střídavě honily mraky a vykukovalo sluníčko. V Jincích před domem s číslem popisným 1 postává v mrazivém ránu hlouček novinářů, přešlapujících v čerstvém poprašku sněhu. Pár minut po 11. hodině vychází z budovy ministr obrany Martin Stropnický se svým vládním kolegou z resortu životního prostředí Richardem Brabcem. Se šroubovákem v ruce šéf resortu obra-

ny sundává z fasády u vchodu ceduli Újezdního úřadu VÚ Brdy. Ministr Brabec na prázdné místo připevňuje za cvakání spouští fotoaparátů štít s logem regionálního pracoviště Agentury ochrany přírody a krajiny ČR. Během několika desítek vteřin je vše hotovo. „Tak, a jsme tu doma,“ zakončuje celou operaci slovy ministr Brabec. Hned ale dodává, že v Brdech zůstává i armáda, která si k výcviku

ponechá asi tři tisíce hektarů kolem střelnice Brda.

Výměně cedulí přihlížejí s náčelníkem generálního štábu Josefem Bečvářem také dva zástupci organizací, které budou správou lokality pověřeny v budoucnosti – ředitel AOPK ČR František Pelc a Josef Vojáček, ředitel Vojenských lesů a statků ČR, které zůstávají i po odchodu armády

hospodářským správcem středních Brd.

„Vojenské lesy a statky spravují Brdy devadesát let. Dovolím si tvrdit, že způsob, kterým zde hospodaříme, je jedním z hlavních faktorů, proč jsou Brdy unikátní přírodní lokalitou a zachování tohoto bohatství považujeme i nadále za naši prioritu,“ dodal k tomu ředitel VLS ČR, s. p., Josef Vojáček.

Na větší části území má být podle ministra životního prostředí Richarda Brabce vybudováno v letošním a příštím roce 450 km cyklostezek a vzniknout mají desítky kilometrů pěších cest. „Oblast, kam lidé směřjí, se bude postupně rozšiřovat, tak jak bude pyrotechnicky očištěna,“ dodává ministr Stropnický. Podle šéfa obrany mají Brdy velký turistický potenciál a těžit z turistického ruchu by měly především okolní obce. S potřebnou infrastrukturou jim budou pomáhat i Vojenské lesy a statky.

Mimo jiné budováním parkovišť po obvodu unikátní přírodní lokality,



V plném proudu jsou přípravy dvou velkých parkovacích ploch v režii státního podniku – první v Obecnici a druhé nedaleko Skořic na plzeňské straně Brd. Zaparkovat zde budou moci auta i autobusy, míst bude až dvě stě. K tomu Vojenské lesy a statky

plánují vybudovat malá parkoviště po celém obvodu Brd.

Ve spolupráci s ochranáři VLS také plánují pro návštěvníky dvě infocentra. Jedno z nich vznikne v areálu loveckého záměčku Tři trubky, další



pak v Obecnici, kde je plánováno podnikové centrum lesní pedagogiky. Všechny zainteresované strany se přitom shodují, že na samotných Brdech by měla být unikátní přírodní lokalita chráněna stavební uzávěrou.

„Nebudeme uvnitř území podporovat žádné megalomanské projekty. Naše filozofie je, aby Brdy zůstaly přírodní lokalitou, kde služby turistům poskytují obce na okrajích, pro které je vznik CHKO v oblasti služeb šancí. Brdy by měly zůstat unikátní přírodní lokalitou, kam člověk vstoupí a zase ji opustí,“ dodal ředitel Vojáček.

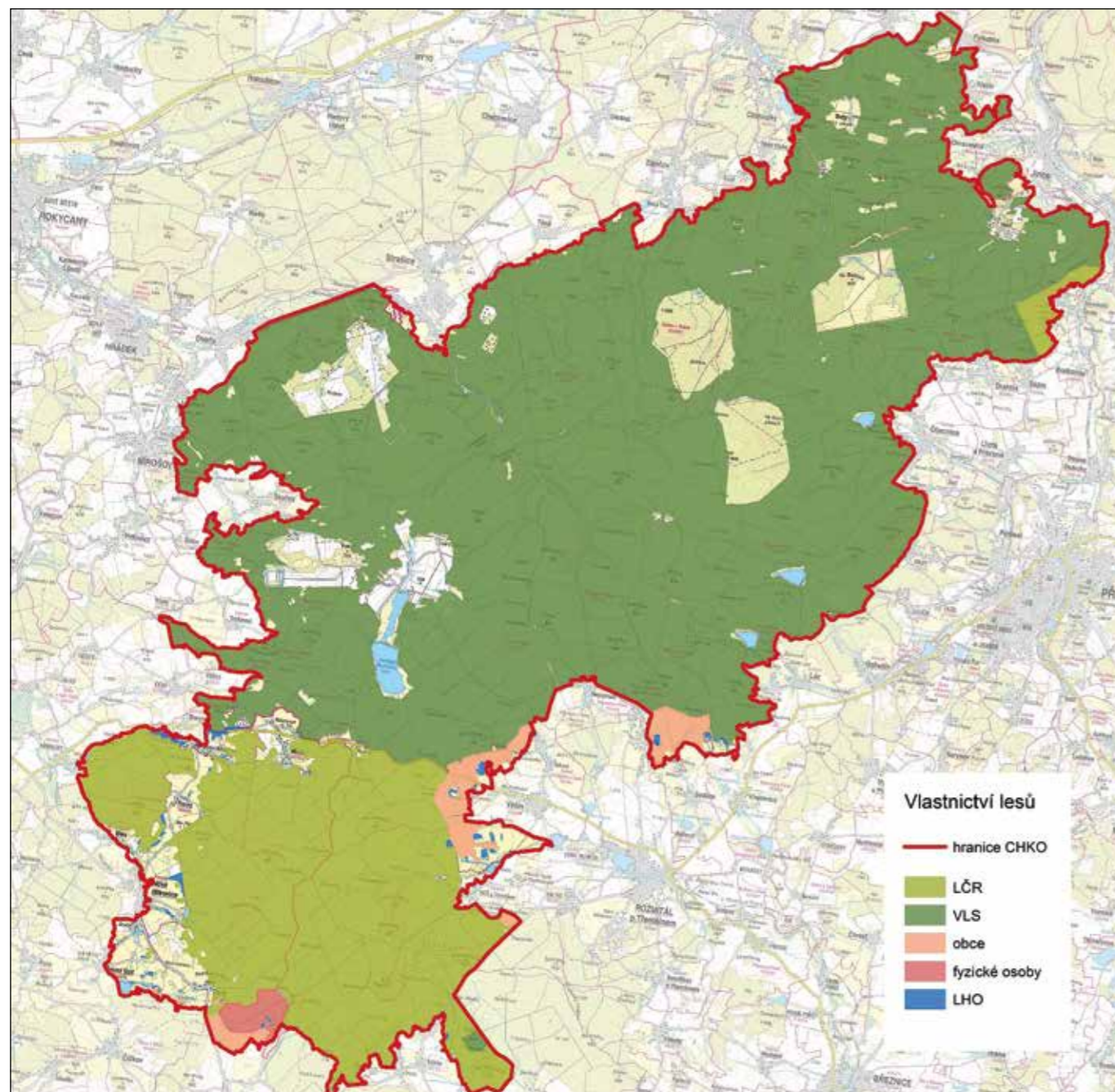
### CHKO Brdy v číslech

Rozloha CHKO 34,5 tisíce ha  
Plánované turistické trasy 170 km  
Plánované cyklostezky 450 km

### Divize Hořovice po optimalizaci

Celkem 30,9 tisíce ha  
Lesní pozemky 28,4 tisíce ha  
Zemědělská půda 232 ha  
Vodní plochy 209 ha  
Zastavěné plochy 6 ha

### Vlastnické vztahy v CHKO Brdy



# LESNICKÁ ČINNOST V ROCE 2015

Vojenské lesy a statky ČR, s. p., (VLS) v loňském roce na spravovaných územích zalesnily umělou obnovou 1533 ha a na 289 ha využily k obnově lesa přirozenou obnovu. Celkem bylo vytěženo 1,1 mil. m<sup>3</sup> dříví. Tyto a další významné splněné úkoly lesní výroby vyplývají z přehledu lesnických činností podle lesnických úseků, který v jarním vydání časopisu zaměstnanců VLS pravidelně zveřejňujeme již od roku 2006.

Lesní správa	Lesnický úsek	Celková těžba m <sup>3</sup>	TPÚ - 40 ha	Prořezávky ha	Obnova lesa		Ochrana kultur proti buření ha	Oplocování km
					Umělá ha	Přirozená ha		
<b>Hořovice</b>								
Obecnice	1	7 177,59	12,46	19,57	4,01	5,51	6,18	0,72
	2	4 706,17	12,01	33,59	10,73	3,11	19,51	3,79
	3	4 753,12	10,95	13,67	4,88	1,06	15,87	1,15
	4	5 600,50	12,24	21,30	16,95	2,75	34,37	4,45
	5	9 244,50	2,38	43,52	9,09	4,81	79,17	3,44
	6	6 761,87	0,49	14,60	7,74	2,54	23,23	2,27
	7	7 886,25	11,84	20,63	12,53	1,09	72,30	3,66
	8	10 932,22	12,43	11,56	17,60	5,05	25,85	7,58
	21 *						0,40	
LS celkem	57 062,22	74,80	178,44	83,53	25,92	276,88	27,06	
Mirošov	1	5 027,00	14,06	23,92	8,72	3,18	39,33	1,21
	2	7 515,13	10,90	20,55	14,96	1,65	98,44	3,69
	3	7 256,71	14,77	20,16	15,41	0,69	42,08	3,74
	4	5 812,04	4,97	12,69	7,13	0,63	53,56	1,26
	5	6 881,33	3,20	14,76	13,59	1,05	14,43	3,32
	6	9 036,00	1,84	22,15	14,69	7,03	7,32	4,30
	7	8 957,84	11,24	17,86	11,80	8,69	8,92	4,19
	8	8 144,15	7,83	32,33	11,26	6,29	19,33	2,84
	21 *						0,16	
LS celkem	58 630,20	68,81	164,42	97,56	29,21	283,57	24,52	
Nouzov	1 **	1 924,58		17,77	12,93	1,75	42,18	1,29
	2	6 407,76	16,17	15,92	9,60	1,15	47,64	3,38
	3	6 337,38	7,83	6,64	14,90	0,97	44,81	3,96
	4	6 016,44	10,56	33,43	3,91		32,17	
	5	6 716,30	28,06	14,05	3,74	1,39	20,17	0,51
	6 **	2 314,30			3,52		4,88	0,90
21 *			0,08					
LS celkem	29 716,76	62,62	87,89	48,60	5,26	191,85	10,04	
Strašice	1	6 066,17	4,11	18,84	13,53	0,80	34,19	2,59
	2	7 239,14	7,58	20,56	7,44	0,40	17,50	1,55
	3	4 130,16	9,50	23,21	5,76	2,34	17,85	1,54
	4	6 692,18	2,87	12,00	13,53	1,42	23,91	2,70
LS celkem	24 127,65	24,06	74,61	40,26	4,96	93,45	8,38	
Háje	5	3 115,86			7,31	2,03	39,92	1,47
	6 ***	4 081,63	0,98	3,37	2,42	0,70	12,85	0,17
	7 ***	490,97	8,38	10,18	7,37	0,25	14,14	1,36
	22 ***	1 025,14		2,85	6,61		18,42	0,78
LS celkem	8 713,60	9,36	16,40	23,71	2,98	85,33	3,77	
Divize celkem	178 250,43	239,65	521,76	293,66	68,33	931,08	73,77	

\* lesnické úseky 21 jsou spravovány z úrovně lesních správ

\*\* lesnické úseky 1 a 6 spravuje jeden lesní

\*\*\* lesnické úseky 6, 7 a 22 spravuje jeden lesní



„Jedná se o přehled výkonů lesní výroby, tedy údajů čerpaných z modulu LVM (lesní výroba a mzdy). V průběhu roku 2015 nedošlo k zásadním organizačním změnám v obhospodařování lesnických úseků. Pouze na lesní správě Horní Planá u stejnojmenné divize byl znovu obnoven lesnický úsek 2. Opětovně došlo k navýšení objemu těžby na divizi Lipník nad

Bečvou, a to na téměř 534 tis. m<sup>3</sup>, což bude mít za následek navýšení úkolů pěstební činnosti v následujících až deseti letech. Hlavní příčinou tak vysokého objemu nahodilé těžby na výše zmíněné divizi je plošné odumírání smrkových porostů způsobené především vláhovým deficitem, který má za následek působení sekundárních škodlivých činitelů jako václavka

nebo lýkožrouti. Naproti tomu zůstává snížena celková roční těžba na ostatních divizích v rozsahu 10-20 % z bilancované roční těžby. Plochy výchovy lesních porostů do 40 let věku (prořezávky a probírky) byly plněny v souladu se závaznými ustanoveními jednotlivých lesních hospodářských plánů“, říká vedoucí oddělení lesní výroby VLS ČR Pavel Češka.

# LESNICKÁ EXKURZE DO FINSKÝCH LESNÍCH ŠKOLEK

Z důvodu plánované výstavby expediční haly určené především k expedici a dlouhodobému skladování krytokořenného sadebního materiálu na středisku lesních školek Fóliovníky Lhota, uskutečnili pracovníci úseku lesní výroby a Správy lesních školek v listopadu služební cestu za účelem zjištění podmínek a provozních opatření pro dlouhodobé skladování krytokořenných sazenic lesních dřevin jejich zamrazením. Tato ve střední Evropě poměrně ještě neznámá technologie skladování sadebního materiálu je nejvíce rozšířena a používána ve skandinávských zemích. S ohledem na tuto skutečnost bylo pro tuto pracovní cestu vybráno Finsko jako lesnický vyspělá země. Za využití osobních kontaktů pracovníků VLS byly předjednány dva jednodenní workshopy s prohlídkou venkovních provozů. Cílem cesty bylo vytipovat a seznámit se s vhodnou technologií dlouhodobého skladování, která bude aplikovatelná v podmínkách VLS ČR, s. p.

## Institut Metla (Finský lesnický výzkumný ústav) - pobočka v Suonenjoki

Dopolední seminář byl zaměřen na prezentaci a odborné přednášky jednotlivých stran zúčastněných na jednání, tj. pracovníků finského institutu a VLS.



Odpolední část byla věnována provozu vlastního školkařského střediska, které je zřízeno jako samostatná organizační jednotka výzkumného ústavu v rámci institutu. Je zde pěstován hlavně krytokořenný sadební materiál technologií „na vzduchovém polštáři“ v objemu 1 - 2 mil. ks ročně. Jedná se především o borovici, smrk, břízu a vrby. Sadební materiál pěstují pro vlastní lesy i externí odběratele. Zabývají se také pěstováním velmi malých oddílů dalších dřevin, jako jsou jedle, modřín a různé variety břízy. Mrazením skladují cca 200 tis. ks sazenic v plastových vacích a pytlích. V plastových pytlích skladují především sazenice břízy, které jsou do pytlů uloženy ve svazcích. Další část odpoledního programu byla věnována prohlídce laboratoře, práci s osivem, genetice reprodukčního materiálu, včetně nových metod zjišťování životnosti osiva.

## Fin Forelia - lesní školka Säarjarvi

Firma Fin Forelia se zabývá pěstováním sazenic lesních dřevin a je největší svého druhu ve Finsku. Školkařské středisko v Säarjarvi je největší z celkových sedmi, které Fin Forelia vlastní. Produkce je zaměřena pouze na krytokořenné sazenice pěstované technologií „na vzduchovém polštáři“ a to v celkovém objemu 22 mil. ks ročně. Druhovú skladbu pěstovaných sazenic odpovídá požadavkům finského lesnictví, tj. především borovice, dále pak bříza, smrk a modřín. Na středisku je k dispozici 20 fóliov-

níků, z toho jsou dvě třetiny vytápěných a 10 venkovních ploch slouží k dopěstování sadebního materiálu.

Pro přípravu sazenic k expedici se používají tři různé automatizované či poloautomatizované třídící linky. Veškerá expedice probíhá v podzimním období, jen cca 10 % sazenic (cca 2 mil.) se dlouhodobě uskládňuje v mrazicích boxech do jarní sezóny. Pro dlouhodobé skladování jsou k dispozici čtyři velkokapacitní mrazicí boxy. Sazenice v mrazicích boxech jsou skladovány převážně v kartonových obalech, méně (např. bříza) v plastových pytlích, umístěných na standardizovaných europaletách. Při dlouhodobém skladování sadebního materiálu je třeba počítat s řešením několika zásadních faktorů, které mají vliv na úspěšnost skladování. Jedná se především o termín naskladňování z důvodu aktuální výše venkovních teplot, prostorovou strukturu regálového systému, skladovou mechanizaci, zvolený typ obalu, limity teploty vzduchu v mrazicím boxu, proudění vzduchu mezi naskladněnými paletami a proces aklimatizace při vyskladňování. Veškeré výše uvedené faktory jsme s finskými školkaři podrobně diskutovali, byli jsme upozorněni na rizika a pokusíme se doporučená opatření realizovat v procesu výstavby a provozu naší expediční haly.

Pavel Češka,  
vedoucí lesní výroby  
Hana Peterková,  
správka lesních školek,  
foto: Hana Peterková

Lesní správa	Lesnický úsek	Celková těžba m <sup>3</sup>	TPÚ - 40 ha	Prořezávky ha	Obnova lesa		Ochrana kultur proti buření ha	Oplocování km
					Umělá ha	Přirozená ha		
<b>Lipník nad Bečvou</b>								
Libavá	1	11 255,04		3,98	15,85		54,27	
	2	26 970,44	10,58	17,14	27,93		112,14	2,00
	3	24 891,75	0,88	15,53	31,93	0,39	41,87	0,84
	4	22 897,63	4,10	15,78	27,61		53,65	
	5	13 733,87	4,50	15,88	12,37	0,18	61,56	1,93
	6	6 764,57	5,81	12,73	12,06	0,09	57,31	1,10
	7	17 951,65	2,57	13,13	18,54		103,43	
	9	14 112,95	19,85	20,78	14,94	0,12	33,92	
LS celkem	138 577,90	48,29	114,95	161,23	0,78	518,15	5,86	
Potštát	1	24 775,67		30,29	10,11	6,05	14,06	0,59
	2	40 284,45	2,30	20,90	24,97	16,45	32,67	0,48
	3	23 839,42	1,82	24,40	15,03	14,03	39,25	0,90
	4	14 941,42		21,21	28,33	0,50	31,06	0,43
	5	9 234,74	1,00	18,36	10,82	6,05	9,22	0,69
	9	901,18			2,26		1,82	
	21*	71,85			1,14		0,53	0,15
LS celkem	114 048,73	5,12	115,16	92,66	43,08	128,61	3,23	
Velký Újezd	1	22 510,68	6,32	12,92	9,08	0,02	22,20	0,99
	2	11 328,33	17,89	17,87	7,81	7,29	21,96	1,27
	3	23 437,15	15,51	27,67	18,17	2,61	22,11	0,92
	4	13 841,36	12,04	22,77	5,69	2,53	19,86	0,27
	5	7 815,77	7,44	27,30	4,38	0,27	35,09	1,20
LS celkem	78 933,29	59,20	108,53	45,13	12,72	121,22	4,66	
Hlubočky	1	32 643,55	15,30	23,81	26,97	3,80	29,59	1,66
	2	31 998,53	1,50	28,80	53,14	6,29	36,61	1,04
	3	7 541,46	9,17	44,88	10,60	0,93	23,53	2,22
	4	13 745,72	5,72	21,51	10,62	5,61	20,38	0,67
	5	32 333,99	2,37	16,13	44,75	5,89	67,36	2,73
	6	94,02		4,37	0,25		3,96	
LS celkem	118 357,27	34,06	139,50	146,33	22,52	181,43	8,32	
Bruntál	1	27 823,98		5,86	14,51	3,28	25,58	1,12
	2	26 959,96	3,65	7,10	12,49	0,33	30,02	1,22
	3**	3 300,95	9,28	22,60	7,22	0,75	25,81	0,75
	4****	13 768,61		3,92	11,23	0,25	18,71	0,50
	5***	10 276,63	11,06	12,61	10,23	0,43	31,37	1,52
	6***	744,92			3,20		5,96	0,40
	7****							
	8**	946,39	3,01	2,71	2,01	0,77	11,98	0,48
LS celkem	83 821,44	27,00	54,80	60,89	5,81	149,43	5,98	
Divize celkem	533 738,63	173,67	532,94	506,24	84,91	1 098,84	28,05	

\* lesnický úsek 21 je spravován z úrovně lesní správy  
\*\* lesnické úseky 3 a 8 spravuje jeden lesník

\*\*\* lesnické úseky 5 a 6 spravuje jeden lesník  
\*\*\*\* lesnické úseky 4 a 7 spravuje jeden lesník





## VLS ZABEZPEČILY VRBĚTICE A PŘEVZALY STŘEŽENÍ LOKALITY

Na přelomu roku dostaly Vojenské lesy a statky od české vlády úkol do konce ledna vybudovat kilometry plotu okolo nebezpečné lokality zasažené výbuchem muničního skladu ve Vrběticích. Úkol splnily společně s vojáky 153. ženijního praporu v předstihu. Třináct kilometrů nového plotu okolo muničního skladu na Zlínsku vyrostlo v mraze i blátě za 16 dnů.

K novému plotu je třeba ještě připočít opravu tříkilometrového úseku starého zchátralého oplocení, jež společně s novým oplocením nebezpečnou lokalitu uzavírají. Na stavbu padly tři tisíce dřevěných sloupů a metrů pletiva. Práce probíhaly sedm dní v týdnu za každého počasí.

### Symbolické dokončení

V úterý 26. ledna bylo oplocení symbolicky dokončeno během kontrol-

ního dne za účasti zástupců místní samosprávy i médií.

„Stavba plotu byla pro zaměstnance podniku a vojáky složitá. První a druhý týden v lednu jsme se topili v blátě, a třetí týden to naopak všechno zmrzlo kvůli extrémním mrazům, tak jsme museli například díry pro kůly předvrtávat,“ popsal novinářům ředitel VLS Josef Vojáček, který společně se zástupcem náčelníka generálního štábu Františkem Maleninským

a krajským policejním ředitelem Jaromírem Tkadlečkem, velitelem zásahu Integrovaného záchranného systému ve Vrběticích, vztyčil symbolicky poslední ze tří tisícovek sloupů oplocení, čímž se nebezpečný sektor uzavřel.

Kontrolního dne se měl původně zúčastnit také ministr obrany Martin Stropnický, okolnosti však jeho asistenci u dokončení plotu zabránily. Na dálku však všem vzkázal: „Děkuji

všem vojákům i pracovníkům Vojenských lesů a statků, kteří se na stavbě oplocení podíleli. Náročný úkol v obtížných terénních i klimatických podmínkách zvládli s několikadenním předstihem. I tento pomyslný milník je dalším dokladem toho, že resort obrany dělá pro řešení situace ve vrbětickém muničním areálu maximum.“

### VLS převzaly v únoru střežení Vrbětic

Vojenské lesy a statky od února po výzvě policejního ředitele Tkadlečka převzaly také ostrahu celého prostoru. Uvolnily tím ruce armádě, kterou střežení problematické lokality zaměstnávalo déle než rok. Denně si totiž ostraha lokality vyžádala nasazení dvou stovek vojáků, celkem se zde podle slov zástupce náčelníka GŠ Františka Maleninského vystřídalo devět tisíc příslušníků české armády.

Vojáky nahradili právě pracovníci VLS. Ostraha areálu, kde bude ještě tento rok probíhat pyrotechnická očista a policejní vyšetřování, již díky plotu a nasazení prostředků technického střežení nebude zaměstnávat stovky, ale desítky lidí. Jde převážně o nové kolegy v rámci divize ostrahy a služeb z regionu kolem vrbětického areálu, kde je dlouhodobě vysoká nezaměstnanost.

„V současné době máme uzavřeno zhruba tři desítky pracovních smluv s místními obyvateli,“ potvrdil ředitel Vojáček.

### Podnik bude řešit majetkový propletenec v nebezpečné lokalitě

Výstavba oplocení a odchod příslušníků armády, kteří lokalitu střežili místo vojenského výcviku, bude mít vedle pracovních míst také další efekt pro obyvatele z okolí. Bezpečnostní perimetr kolem epicentra výbuchu se uzavřením areálu významně zmenšil. Veřejnost tak má přístup do řady lokalit, kam dříve nemohla.

„Zmenšili jsme tím zakázaný perimetr a bezpečnost místních lidí je teď určitě vyšší,“ zdůraznil policejní ředitel Tkadleček.

Řada obyvatel se tak po více než roce dostane ke svým polnostem a lesním pozemkům, kam měla dříve uzavřený přístup. V lokalitě „za plotem“ však zůstává stále řada pozemků ve vlastnictví soukromníků či institucí mimo resort obrany. Na dořešení vlastnických vztahů k lokalitě uzavřené plotem kolem muničního skladu se budou Vojenské lesy a statky podle rozhodnutí vlády také podílet.

Kabinet možnosti využití areálu okolo vyklizených muničních skladů u Vrbětic projednal 17. února. Vláda rozhodla mezi dvěma variantami. První možností byla jeho privatizace, druhou pak scelení vlastnictví do rukou státu. Ministři se nakonec přiklonili k řešení, kdy stát soukromé a obecní pozemky odkoupí nebo smění.

„Celý areál by měl v budoucnu spravovat státní podnik Vojenské lesy





a statky ČR. Dojde k odkupu a směně pozemků, vyřeší se tak současná roztržitost vlastnických vztahů, kdy pozemky vlastní státní instituce, obce, soukromé firmy nebo jednotlivci. Navíc díky tomu bude možná bezproblémová sanace areálu," vysvětlil ministr obrany Martin Stropnický.

Do budoucna se zároveň počítá s využitím tří skladů pro potřeby zkušeben státního podniku VTÚ, resp. jeho odštěpného závodu VTÚVM Slavičín, který je významným regionálním zaměstnavatelem. Část areálu by také mohla sloužit pro výcvik s drony, tedy bezpilotními prostředky.

Areál zároveň zůstane objektem důležitým pro obranu státu. Armáda ho tak bude moci využívat v zákonem stanovených případech.

#### Stavba plotu technického střežení areálu Vrbětice

Obnova stávajícího oplocení	2,5 km, 600 m pletiva
Výstavba nového oplocení	13 km oplocenky
Úprava polních cest	7 km
Výroba kůlů	2 880 ks
Zatlučení kůlů	13 km
Upevnění latí	10 km, 2 000 ks
Počet pracovníků VLS	24 osob
Odpracováno	3 380 hod.
Skupina 153. ženijní praporu	34 osob
Odpracováno	4 570 hod.



Rychlíci z Vrbětice – kolegové z VLS s příslušníky 153. ženijního praporu postavili 13 kilometrů plotu v mrazu i bahně za 16 dnů.

# DO VODY V KRAJINĚ INVESTUJEME DESÍTKY MILIONŮ

Vojenské lesy a statky v roce 2015 investovaly do obnovy a vzniku vodních ploch bezmála 24 milionů korun. V letošním roce a nejbližší budoucnosti jsou navíc plánovány investice za více než 70 milionů korun. Drtivá většina prostředků přitom nemíří do chovných rybníků, ale je určena na zvýšení biodiverzity, na zvýšení objemu vody zadržované v krajině či má krajínotvornou funkci. Počítá se přitom s tím, že většinu těchto investic pokryjí peníze z dotačních titulů.



Investice mířily a budou mířit v drtivé většině případů do malých vodních ploch – vodních nádrží a rybníků s plochou do dvou hektarů.

„Stavby mají primárně sloužit k optimalizaci vodního režimu v krajině a ke zvýšení biodiverzity území i stabilizaci jeho ekologických funkcí. V rámci většiny těchto investic jsme podali nebo podáme žádost o dotační podporu z Operačního programu Životní prostředí. Dotace by tak měla pokrýt až 70 procent nákladů,“ uvedl ekonomický náměstek ředitele VLS ČR Zdeněk Mocek.

Podpora těchto investic je hrazena z prioritní osy 6 Zlepšování stavu přírody a krajiny, kde využití dotace na vodní stavby umožňuje podoblast Optimalizace vodního režimu krajiny. V případě přiznání podpory jsou tyto investice z pěti procent pokryty prostředky ze Státního fondu životního prostředí a z 65 procent z prostředků Evropského fondu pro regionální rozvoj.

#### Rekordní investice na Plumlově

Rekordmanem v investicích do malých vodních děl je přitom divize Plumlov, hospodařící na

území Dražanské vrchoviny, ležící ve srážkovém stínu Českomoravské vrchoviny, která zadržuje většinu srážek přinášejících západními větry. Území je proto chudé na povrchové vodní zdroje i na zásoby podzemních vod. Celková investice do výstavby a obnovy vodních děl této moravské divize VLS je plánována na 40 milionů korun. V loňském roce zde za 17 milionů korun byly dokončeny stavby tří rybníků, jedné vodní nádrže a úprava toku Malé Hané. Aktuálně probíhá stavba dvou vodních nádrží a jednoho rybníka a v plném proudu jsou přípravy na dalších sedm vodních děl.

„Hlavním účelem investic je zadržování vody v krajině a zvýšení biodiverzity. Vodní nádrže dále fungují jako retenční, protipožární i k chovu ryb,“ popsal provozní technik plumlovské divize Josef Plaček.

#### V Lipníku investují do vodních nádrží

U druhé moravské divize, která se dlouhodobě potýká s nedostatkem srážek, činila vloni investice do vodních nádrží bezmála čtyři miliony korun. Letos v Lipníku nad Bečvou plánují zahájit realizace za souhrnnou

#### Plumlov

##### Dokončeno

Malá Haná – úpravy toku	3.990 tisíc Kč
Rybník Sedláčkova Louka	4.661 tisíc Kč
Rybník Bělá	3.559 tisíc Kč
Rybník Jahodový žleb	1.976 tisíc Kč
VN Studýnky	2.722 tisíc Kč

**Celkem 16.908 tisíc Kč**

##### Ve výstavbě a plán

VN Kotáry	2.600 tisíc Kč
VN Křivá Bříza	2.600 tisíc Kč
Rybník Ferdinand	3.500 tisíc Kč
Rybník Dalšínek	2.500 tisíc Kč
Rybník Plžák	3.500 tisíc Kč
Rybník Pod Vyhlídkou	4.000 tisíc Kč
Rybník Akátová louka	2.000 tisíc Kč
Rybník Ocúnový	3.000 tisíc Kč

**Celkem 23.700 tisíc Kč**

#### Lipník nad Bečvou

##### Dokončeno

VN Městský les	1.560 tisíc Kč
VN Bělidla - spodní	2.249 tisíc Kč

**Celkem 3.809 tisíc Kč**

##### Ve výstavbě a plán

VN U Rybníčka	1.750 tisíc Kč
VN Červená	2.000 tisíc Kč
VN Městský les	2.000 tisíc Kč
VN Smilovský potok	2.750 tisíc Kč
VN Nad Loserčinou loukou	3.750 tisíc Kč

**Celkem 12.250 tisíc Kč**

sumu přes 12 milionů korun. Ta by měla zamířit do staveb pěti vodních děl.

„Cílem investic je zvýšení biodiverzity území a zlepšení ekologické stability, vodní díla mají sloužit k optimalizaci vodního režimu v krajině,“ potvrdil po-rybný divize Lukáš Kovár.

### Karlovy Vary

Na Karlovarsku připravují kolegové z divize investici do obnovy rybníka U Svobody, který má z 50. let minulého století prokopanou hráz. Jesenský rybník na Doupovsku by se pak měl letos dočkat terénních úprav, které by zanesenému a zarostlému vodnímu dílu vrátili původní výměry.

„Primárně jde o investice do krajinnotvorných funkcí a zadržování vody v krajině, sekundárně u chovného Jesenského rybníku chceme zvýšit jeho produkční schopnosti,“ vysvětlil ředitel karlovarské divize Milan Suk.

### Horní Planá

Půlhektarový rybník Skelná huť na úpatí boletického Špičáku za 1,3 milionu korun je loni dokončenou stavbou v gesci

šumavské divize VLS. Do obnovy a výstavby dalších čtyř vodních ploch plánují v Horní Plané v nadcházejícím období investovat bezmála 14 milionů korun. Rekonstrukce by se tak měl dočkat rybník u Polné, obnoveny by měly být dva zaniklé rybníky v katastru Arnoštova a v přípravné fázi je také stavba dvouapůlhektarového rybníka u Jablonce. „Ani v jednom případě neuvažujeme o chovu ryb, cílem investic je zvýšit schopnost zadržování vody v krajině. Rybníky budou také významnými krajinnotvornými prvky,“ uvedl ředitel divize Petr Král.

### Mimoň

V Ralsku investovali 1,75 milionu do rybníka U Srubu, v letošním roce se plánuje výstavba vodních nádrží za 7,5 milionu. Primárním důvodem investice je zvýšení biodiverzity, objemu zadržované vody a krajinnotvorné funkce.

### Hořovice

Hořovická divize VLS v současné době své plány podřizuje složitým jednáním okolo vzniku CHKO. Tématu z pohledu investic na Brdech se proto budeme věnovat v budoucnu.

### Karlovy Vary

#### Plán

Rekonstrukce rybníka U Svobody	3.100 tisíc Kč
Odzemnění Jesenského rybníka	2.100 tisíc Kč
<b>Celkem</b>	<b>5.100 tisíc Kč</b>

### Horní Planá

#### Dokončeno

Skelná Huť	1.281 tisíc Kč
<b>Celkem</b>	<b>1.281 tisíc Kč</b>

#### Plán

Rybník Za vodárnou	2.500 tisíc Kč
Černý rybník	2.300 tisíc Kč
Blanický rybník	5.800 tisíc Kč
Puchárenský rybník	3.200 tisíc Kč
<b>Celkem</b>	<b>13.800 tisíc Kč</b>

### Mimoň

#### Dokončeno

Rybník U Srubu	1.750 tisíc Kč
<b>Celkem</b>	<b>1.750 tisíc Kč</b>

#### Plán

VN Novodvorský V	3.600 tisíc Kč
VN Lutovnick a Knížecí	3.900 tisíc Kč
<b>Celkem</b>	<b>7.500 tisíc Kč</b>



## BRDY: V LEDNU MATEŘINKY, V ÚNORU SOUTĚŽ PRO ŠKOLÁKY

Leden jsme věnovali především programům pro děti z mateřských škol. Během měsíce se uskutečnilo osm akcí pro 120 dětí, přičemž se jednotlivé programy lišily podle jejich věku. Ti nejmenší se mohli těšit na pohádkový příběh dřevorubce Jakoubka, který děti zavedl do lesa, aby je seznámil s tím, kdo v lese žije, co tam roste a jak je třeba se o les starat. Děti zas Jakoubkovi pomáhaly hledat v lese jeho ztracená zvířátka, hledali lesní zvířete, které Jakoubkovi chodilo okusovat malé stromky, nebo mu pomáhaly chránit mladé stromky oplocenkou.

Program pro předškoláky byl ve formě na sebe navazujících her, při kterých se něco dozvěděli o životě lesních zvířat. Děti si vyzkoušely stopovat zvířata, zahrály si na jeleny v říji i na to, jak dobrý čich má prase divoké. Prohlédly si paroží, zbraně a mimo jiné podle poslechu poznávaly lesní zvířata. Když zbyl čas, tak jsme si společně tvořili krajinu pomocí barevných šátků, kamenů a obrázků. Musím říct, že mě překvapilo, jak právě u této činnosti byly děti pozorné. Se zájmem poslouchaly, jak z pramene vzniká řeka, která může téct až do moře, nebo o tom, že v lese roste něco jiného než na louce nebo poli. Každý z nich pak měl svůj obrázek

zvířete přiřadit do správného ekosystému.

Během celého února probíhala na naší divizi literární soutěž s názvem POTŘEBUJEME LES - POTŘEBUJE LES NÁS?, která je určena pro žáky 2. stupně. Jde nám o to zjistit, jaký názor a pohled má dospívající mládež na tematiku lesa. Téma zpracování je volné - od básně, interview až třeba po fejeton či esej.

Poslední uskutečněnou akcí byl program lesní pedagogiky, který proběhl pro děti ze základní školy v Jincích na příměstském táboře v době jarních prázdnin. Společně jsme strávili den v brdských lesích na Krejčovce a v jejím okolí. Děti si například vyzkoušely měřit průměr a výšku stromu, dozvěděly se něco o životě lesních zvířat, zahrály si spousty her lesní pedagogiky, vyrobily si svícen z bukových větviček a samozřejmě nechyběl ani ohýnek, vuřty a kotlíkový guláš.

Jedna z největších připravovaných akcí, co se počtu dětí a organizace týče, je akce Do lesa s lesníkem, která proběhne na Brdech 12. dubna. Jde o pravidelnou událost, kterou pořádá Nadace dřevo pro život ve spolupráci s VLS.



## PROGRAM V ČERSTVÉM ŠUMAVSKÉM SNĚHU

Pětatřicet předškoláků z mateřinky v Horní Plané vyrazilo první únorový pátek s lesním pedagogem šumavské divize VLS Jirkou Flíčkem do čerstvě zasněženého lesa.

Noční počasí pocukrovalo Šumavu čerstvým popraškem sněhu, proto děti z mateřské školy v Horní Plané rády vyrazily do lesa na plánovaný program lesní pedagogiky. „Děti poznávaly stopy zvířátek, řekli jsme si, která zvířátka přes zimu spí a která ne, kteří ptáci odlétají do teplých krajín, a kteří naopak zůstávají a čím se přes zimu živí,“ popsal akci divizní lesní pedagog Jirka Flíček.

Předškoláci zvířátkům přinesli staré pečivo, jablka, mrkev, kaštiny a žaludy.

„Děti bylo hodně, přesto bedlivě naslouchaly výkladu, i když je lákaly radovánky z čerstvě napadaného sněhu,“ doplnil Jirka Flíček s tím, že na hry samozřejmě také došlo.



# YPEF: REKORDNÍ ÚČAST V KARLOVÝCH VARECH

Nebývalý zájem žáků a studentů provázal pět místních kol mezinárodní přírodovědné soutěže YPEF 2016, která probíhala v režii Vojenských lesů a statků. Soutěž proběhla na přelomu ledna a února na jednotlivých lesnických divizích a účast v nich potvrdila rostoucí oblibu o programy o lese a lesnictví v režii podnikových lesních pedagogů. Rekordmanem se bezkonkurenčně stala karlovarská divize, kde počet přihlášených soutěžících strhal všechny historické rekordy v šestileté historii znalostního klání v Česku.

Projekt Mladí lidé v evropských lesích (Young People in European Forests) je určen mladým od 13 do 19 let. Nadnárodní evropská soutěž vznikla z iniciativy polských lesníků. YPEF si klade za cíl zlepšení povědomí o významu lesů a lesnictví pro rozvoj společnosti. VLS soutěž podporují nejen jako finanční partner, ale podnikoví lesní pedagogové se do projektu zapojují i organizačně.

Vítězové místních kol u VLS postoupí do regionálních kol, a pokud uspějí i zde, čeká je národní finále v reprezentačních prostorách České zemědělské univerzity v Praze na zámku v Kostelci nad Černými lesy nedaleko hlavního města. Vrcholem je pak

v září 2016 mezinárodní kolo, kam postupuje absolutní vítěz kola národního. V minulých letech se konalo v Estonsku, Portugalsku, Německu a Rumunsku.

## Sál v Karlových Varech praskal ve švech

Je to absolutní rekord v tuzemské historii YPEF. Karlovarského kola organizovaného lesní pedagožkou místní divize VLS Janou Hynkovou se zúčastnilo sedmaosmdesát žáků a studentů.

„Je to v historii soutěže největší účast, které se nevyrovnejší ani kola organizovaná přímo při odborných



lesnických středních školách. Janě a celé divizi patří za špičkovou práci velké díky. Jestli to takhle půjde dál, tak v příštích letech budeme muset najímat na místní kolo karlovarský zimák,” řekl šéf lesních pedagogů Jan Kobr.

V ostré konkurenci nakonec zvítězilo v mladší kategorii družstvo karlovarské základní školy Jana Amose Komenského ve složení Tomáš Kaňka, Štěpán Švejka a Jiří Sedlák před konkurenty osmiletého gymnázia v Ostrově a třetím týmem, který utvořili jejich spolužáci ze ZŠ J. A. Komenského v Karlových Varech.

Ve starší kategorii si vítězství a s ním postup do regionálního kola vybojo-



valy svým výkonem Stanislava Wolfová, Jana Picurová a Hoai Phuong Tran Thi z ostrovského gymnázia. Za sebou nechaly dvě družstva spojené střední pedagogické školy s gymnázii a vyšší odbornou školou v Karlových Varech.

„Pro příští ročník bychom v průběhu letošního podzimu chtěli pro zájemce připravit řekněme motivační přednášku v duchu lesní pedagogiky. Tedy zábavnou formou představit soutěžní témata, jednotlivé kapitoly studijních materiálů,” plánuje již pro další ročník karlovarská rekordmanka Jana Hynková.

## Mimoň: Gymnazisté šlapali lesákům na paty

Druhý největší zájem o YPEF u VLS byl v Mimoní. V místním kole na Skelné huti v Ralsku potvrdili studenti lesnické školy ve Frýdlantu Dominik Vařejčko, David Pilný a Matěj Procházka roli favoritů. Ale bylo to těsné vítězství až na cílové pásce. Přestože měli ve starší kategorii jen jediného konkurenta, místní gymnazisty, vyklubal se z nich velmi nepříjemný

soupeř. Po prvním kole, tvořeném teoretickým testem, to bylo ještě nerozhodně, obě družstva si připsala 15 bodů. V odpolední praktické části pak „lesáci” strhli těsné vítězství na svoji stranu. Vyhráli o 1,5 bodu.

V mladší kategorii, v níž se v areálu VLS na Skelné huti potkalo šest konkurentů, již gymnázium Mimoň dominovalo. Jeho dívčí družstvo ve složení Sarah Novotná, Adéla Koštejnová a Mirka Perutková nedalo

soupeřům šanci a přesvědčivě vybojovalo postup do regionálního kola v Trutnově. Na druhé příčce skončili žáci základky ze Stráže pod Ralskem, třetí družstvo ZŠ a MŠ Pod Ralskem v Mimoní.

## Adepti lesnictví přesvědčivě vyhráli na Brdech

Jiří Šebek, František Richter a Stanislava Strobachová ze Střeni lesnické školy a středního odborného učiliště





Křivoklát Písky přesvědčivě vyhráli starší kategorii místního kola mezi národní lesnické soutěže YPEF, které proběhlo u brdské divize VLS v Jinčích. V mladší kategorii pak postup do regionálního kola ve Žluticích vybojovali Hana Ciprová, Petr Vaníček a Martin Záruba ze základní a mateřské školy v Zaječově. Za sebou nechali gymnazisty z Berouna, třetí místo si připsali jejich spolužáci ze Zaječova.

### Další semifinalisté? Devětáci z Horní Plané

Z Horní Plané pak postoupili místní devětáci z místní základky. V konkurenci čtyř družstev zvítězili a postupují do regionálního kola, které proběhne v březnu v Písku. Dva devětáci, Filip Richter a Andrea Valentová, se svým o ročník mladším kolegou Janem Bendou, všichni ze Základní školy Horní Planá, v něm budou hájit čest regionu, který je jednou z historických bašt českého lesnictví - Šumavy.

„Žáci vedle písemného testu, který nebyl lehký, absolvovali praktickou část v poznávání přírodnin, jako byly různé druhy dřevin a rostlin. Test soutěžícím nedělal větší potíže, znalostmi překvapili - poznali například i douglasku tisolistou,“ uvedl lesní pedagog šumavské divize Jiří Flíček.

### Tečka v Lipníku

Sérii mimořádně úspěšných místních kol YPEF u VLS pak uzavřel na začátku února Lipník nad Bečvou. Dva devětáci, Tereza Musilová a Lukáš Ježek, společně s osmákem Jaroslavem Klikou se stali posledními „železíčky v ohni“, která prošla prvotním sítem našich podnikových „lespedů“. Tříčlenné družstvo základní školy Osecká z Lipníku nad Bečvou postupuje do regionálního kola v Hranicích, kde se 22. března utká s dalšími vítězi místních kol organizovaných na Moravě o účast v národním finále.



# ŠUMAVSKÉ DŘEVAŘSKÉ TRATĚ Z ARNOŠTOVA

ARNOŠTOVSKÁ drážka - pod tímto místním vžitým názvem se skrývá Arnoštovská úzkorozchodná lesní železnice, která byla postavena v pramené oblasti Blanice, na první pohled v liduprázdném a zapomenutém koutku Šumavy. Ale nebylo tomu tak vždy.

Jestliže bychom zpětně zalistovali v historii kraje, zjistíme s překvapením, že překypovala životem. V Arnoštově byla prosperující sklárna, založená v r. 1808, která zaměstnávala desítky sklářů a živila mnoho jejich rodin. Dařilo se zde i drobným zemědělcům, zejména těm, kteří chovali hovězí dobytek, ten byl vyhledáván



Lesní cesta vybudovaná na bývalém kolejišti lesní železnice

řezníky z širokého okolí pro vynikající kvalitu masa. Nejvíce obyvatel bylo zaměstnáno v okolních lesích, kde pracovali jako dřevaři. Dominantním vlastníkem nejen zemědělské půdy, ale i lesů a nemovitostí byl schwarzenberský knížecí rod. S tímto rodem je spjat počátek vynikajícího hospodaření v lesích, z jehož bohatství čerpáme do současné doby.

Pro místní obyvatele znamenaly paradoxně vichřice a sněhové pohromy „zlaté časy“, a to i přes to, že zpusťily lesy. Přinesly práci a peníze do rodin na dlouhou dobu, protože po těchto pohromách následovaly další, a to kůrovcové kalamity. V předvečer dne 25. 11. 1917 nikdo v lesních revírech Arnoštova a Křišťanovu netušil, že následující den na několik let změnil jejich život. V těchto revírech, na ploše 3250 ha, bylo větrem o síle orkánu vyvráceno 136 000 m<sup>3</sup> dříví a s následujícími vichřicemi celkem 182 000 m<sup>3</sup>. V důsledku odchodu mužského obyvatelstva na fronty první světové války se schwarzenberská lesní správa potýkala s nedostatkem dřevařů, sklárna byla rovněž z toho důvodu uzavřena. Rozsah kalamity byl katastrofální, hrozilo přemnožení kůrovce a daly se očekávat i další škody na zbývajících lesích. A právě v této době se rozhodlo o výstavbě lesní železnice.

Projekt trati byl narychlo vypracován pražskou filiálkou firmy Orenstein a Koppel, vyrábějící pro úzkorozchodné dráhy vagony a lokomotivy. Byla navržena trasa 9,7 km dlouhá o rozchodu kolejnic 760 mm, vycházející ze stávajícího nákladního dříví a sledující tok Blanice až k arnoštovské pile na 5. km. Již 4. září 1918 se započalo se zemními pracemi. Zpočátku ji stavěla lesní správa Arnoštov a od dubna 1919 firma Orenstein a Koppel. Největší stavbou byl kamenný most přes Puchárenský potok o nosnosti 31 t na 4,7 km. Zbytky této stavby se dochovaly do současné doby, i když most byl značně poškozen v době povodní r. 2002. S pomocí uvedené firmy se práce zrychlily, do srpna 1919 bylo položeno 9 km kolejí a trať byla průjezdná až k nádrži. Do 19. listopadu 1922 bylo vybudováno celkem 14,28 km kolejí o rozchodu 760 mm. K této lesní železnici se přidružovalo jedno rameno drážky o rozchodu 600 mm podél Černého potoka v délce 2,26 km a druhé rameno o téže rozchodu v délce 4,26 km. Obě byly gravitační, proti spádu ji tlačili dělníci, po spádu se naložená souprava pohybovala sama rychlostí 10-12 km/hod. Dopravovalo se jimi pouze dřevo z pomocných skládek na pilu do Arnoštova.



Pohled na pilu v Arnoštově (historická pohlednice)

Úzkorozchodná železnice (760 mm) vedla z lokality Goldberg až na nákladní ve Zbytinách na stanici hlavní trati státní dráhy Prachatice - Volary, kde se dřevo nakládalo na vlečku o rozchodu 1435 mm, což byl normální rozchod kolejí státních drah. Topírna pro úzkorozchodné lokomotivy byla zřízena v Arnoštově. Prvním strojem, který byl dodán, byla lokomotiva Vilma - vyrobila ji firma Orenstein a Koppel, její hmotnost byla 10 tun, výkon 50 koní a dosahovala nejvyšší rychlosti 23 km/hod. Další dvě lokomotivy, které byly dodány brzy nato, měly jména Liesl (firma Esterer Altotting) a Ludvík (firma Lanz). Posledně jmenovaná lokomotiva byla rezervní.

Vozový park se skládal z 82 vozíků, z nichž polovina byla opatřena brzdou. Vždy jeden vůz s brzdou a jeden

bez brzdy tvořily pár. V době vrcholu zpracování kalamity bylo v letech 1920 až 1922 odvezeno na nákladní ve Zbytinách denně až 60 souprav, vlastně párů. Při průměrném složení vlaků z 15 souprav to znamenalo čtyři jízdy plně naloženého vlaku. Rekordu denní expedice byl dosažen v létě 1921, kdy bylo naloženo ve Zbytinách 17 normálně rozchodných vagonů (1435 mm) státní dráhy.

Na úzkorozchodné železnici, drážkách a manipulační koleji bylo položeno 34 tisíc kusů pražců o objemu 1800 m<sup>3</sup> dřeva. Koleje byly přibité ručně kovanými železnými hřebíky s podložkou na dřevěné pražce, které byly 1,2 m dlouhé, vysoké 15 cm a kladly se na vzdálenost 0,6 m. Štěrky byly lámány v žule podél trati, dříví na pražce dodávaly okolní revíry nebo byly vyráběny přímo na místě z po-



Parní lokomotiva při svážení dříví na nákladní ve Zbytinách



lomového dříví. K vybavení železnice a drážek dále patřila budova vedoucího skladiště a správce pily v Arnoštově, dva domy pro dělníky a jedno dřevěné depo s topírnou.

V době zpracování kalamity se stavěla i pila v Arnoštově, se stavbou bylo započato 26. července 1918. Lokomotiva Lanz při spotřebě 15 prvních dnů denně poháněla pět rychloběžných rámečků a jednu cirkulárku. Pila ukončila provoz 30. listopadu 1922.

Od roku 1919, kdy byl na úzkorozchodné lesní železnici postupně zahajován provoz, bylo do dubna 1923 přepraveno na rozchodu 760 mm 116 980 m<sup>3</sup> dříví, na rozchodu 600 mm 43 800 m<sup>3</sup>. V roce 1921 bylo v červenci denně přepraveno na železnici o rozchodu 760 mm průměrně 363 m<sup>3</sup>, což představuje největší

množství. Na obou ramenech drážky 600 mm byl v tomto měsíci denní průměr 131 m<sup>3</sup>.

Na úzkorozchodné lesní železnici i na obou drážkách se přepravovala z pily v Arnoštově na nákladní ve Zbytinách dlouhá kulatina až do délky loďáků, tj. lodního dříví, výřezy dlouhé 4-6 m, palivo, vláknina a řezivo. Největší denní expedice činila 14 vagonů řeziva, měsíční (září 1920) 67 vagonů. U kulatiny byl maximální měsíční výkon 153 vagonů v měsíci červnu 1921.

Polomové dříví bylo dopravováno k lesní železnici ručně dřevaři, zvířaty i po vodě. V zimě se dříví přibližovalo na saních, což tvořilo asi 10 % objemu, v létě se přepravovalo převážně na vozích s volským potahem a vedlejšími drážkami, které byly hned po ukončení přibližování zlikvidovány.



Pohled na krajinu, kudy dříve vedla lesní železnice.

Jestliže na jednu soupravu saní, u které byli dva lidé, se naložil při přibližování z porostů 1 m<sup>3</sup> dříví a tato souprava se osmkrát denně obrátila, dostal jeden dělník 30,70 Kč. Za přiblížení 1 m<sup>3</sup> kulatiny volským potahem ke drážce se platilo 13 Kč. Dva páry volů denně přiblížily průměrně 25 m<sup>3</sup> kulatiny. Jeden dělník dostával při této práci s režijním potahem 15,60 Kč. Na železnici a na pile byly zavedeny časové mzdy. Pracovalo se denně osm hodin, přesčasy ve všední den se platily s příplatkem 50 %, v neděli 100 %, sobota byla všedním dnem. Dělníci dostávali i naturálie, tj. zdarma byt a měsíčně 2 prvních odřezků. Dělník dostával za jednu hodinu práce 1,90-4,00 Kč, méně kvalifikovaný 0,90-2,70 Kč. Pracovali zde většinou Němci, při sáňování i ženy.

Lesní správce v Arnoštově působil také jako správce pily, jeho zástupce řídil provoz lesní železnice s drážkou a nákladním, kde byl lesní příručí.

Kalamitu se podařilo plně zdolat v průběhu roku 1923, lesní železnice však sloužila ještě později, i když obě drážky podél Černého a Puchárenského potoka byly demontovány v r. 1923, polomová pila v Arnoštově přestala řezat již 30. 11. 1922, tj. ještě před demontáží drážek.

Schwarzenberský lesní ředitel Ing. Lendl dostal spolu s ostatními za-



městnanci revíru Arnoštov a Křišťanov pochvalu za to, že poškozené polomové dříví bylo postavením železnice a drážek užitečně upotřebitelné a že se zabránilo katastrofálnímu rozšíření kůrovce a tím i zničení dalších zdravých lesních porostů, které větrnou katastrofou přestály.

V roce 1948 knížecí schwarzenberské revíry a tím i lesní železnici převzala tehdejší krajská správa lesů a s účinností od 1. ledna 1953 národní podnik Vojenské lesy a statky Horní Planá. Zřízením VVP Boletice se část železnice nad obcí Arnoštov dostala do území s omezeným vstupem. Trasa lesní železnice o rozchodu 760 mm byla dále používána pro dopravu dříví na nákladíště ve Zbytinách - Spálenici, sice s novým vybavením vozíků, ale

stále se starou lokomotivou Vilmou z lokality Goldberg. V letech 1955 až 1959 byla provedena další výstavba 2,5 km dlouhého úseku od nádrže směrem na Goldberg. Výkon železnice se však neustále snižoval z důvodu opotřebení železničního svršku starší části trati. Jestliže se do roku 1961 přepravilo ročně průměrně 10 000 metrů krychlových dříví, po tomto roce roční výkon klesl na 7200 m<sup>3</sup>. Vojenské lesy v Horní Plané rozhodly v listopadu 1964 o zastavení provozu a demontáži úzkorozchodné železnice. Část v úseku Arnoštov - nádrž byla přestavěna na odvozní komunikaci pro nákladní automobily.

Zrušení lesní železnice v roce 1964 u Vojenských lesů a statků v Horní Plané souviselo i s ukončením plav-

by v části Schwarzenberského plavebního kanálu na Lesních správách Plešný a Stožec. Tento rok bychom mohli nazvat koncem starých časů, protože v dopravě dříví převzaly těžké nákladní automobily. Vyhrály pro svou operativnost, dokázaly zásobit dřívím v každou roční dobu rozvíjející se dřevařský průmysl. Odvrácenou stranou mince však bylo, že i z lesnictví se stával průmysl.

Tímto skončila romantika páry, v arnoštovských lesích se už neozvalo hvízdání projíždějících lokomotiv a nikdo již neuslyšel monotónní klapot kol projíždějících vagonů s nákladem dříví.

A jak to vypadá dnes v místech, kde vedla lesní železnice? Musíme mít velkou fantazii, abychom objevili alespoň nějaké stopy. Dobře patrné jsou zbytky mostu přes Puchárenský potok. Z části kolejí se staly zpevněné komunikace, ostatní trasy zarostly náletovými dřevinami. Při čištění příkopů u cest v trase železnice se tu a tam objeví nahnílý pražec nebo pražcové železné hřeby. Kolejnice objevíme v okolních vesnicích místo sloupků v plotech, možná, že bychom je našli i jako překlady ve stavbách domů. Poslední rána byla uštědřena v současné době „sběrači kovů“, kdy bylo odneseno vše, co bylo železné.

A to je definitivní konec za jednou zajímavou kapitolou lidské vynalézáivosti.

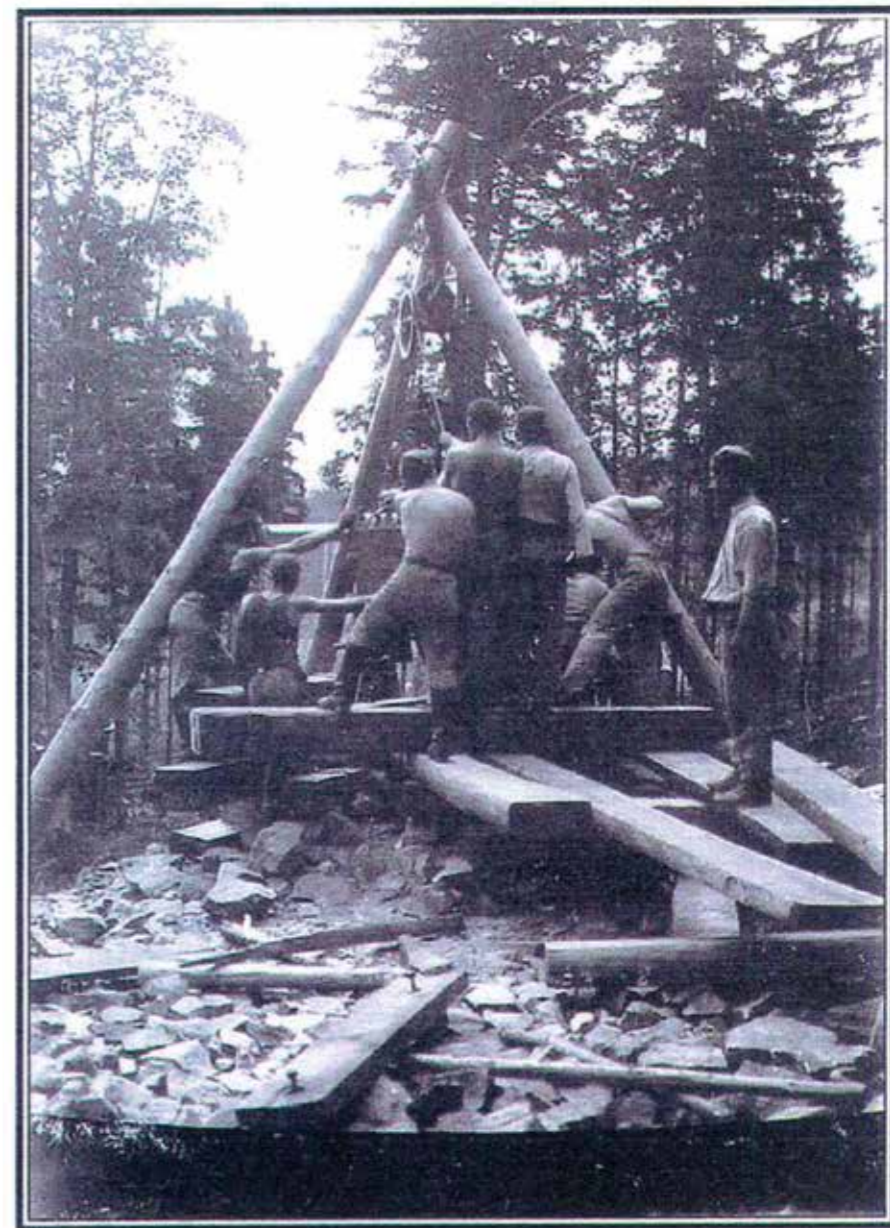
*Jiří Flíček,  
hlavní inženýr divize Horní Planá*

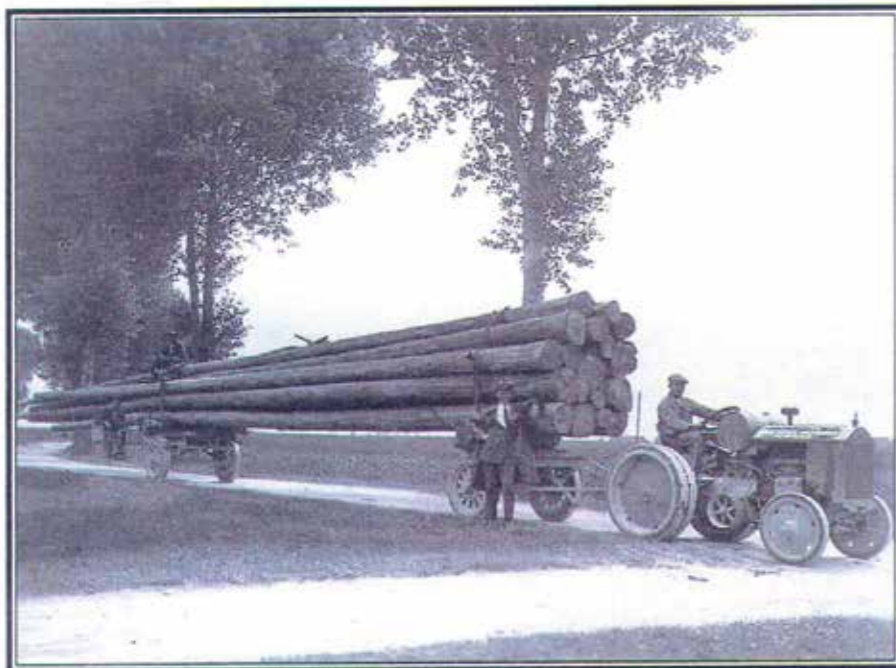


# ZAČÁTKY VOJENSKÝCH LESŮ V BRDECH - STAVBY A MECHANIZACE

**Vraťme se na chvíli opět do časů 1. republiky - do období vzniku dělostřeleckého cvičiště v Brdech a k deníku Ing. Irmanna, jehož jsme představili v minulém čísle. Koncem dvacátých let začaly v Brdech hospodařit Vojenské lesní podniky a z té doby se dochoval unikátní Irmannův Deník 1927-1930. Z tohoto deníku byl čerpán minulý článek o odlesňování cílové plochy Jordán a o drážce Jordánce, z níž se však do dnešních dnů nezachovalo takřka nic...**

Další oblastí, v níž působil Ing. Irmann, byla výstavba lesních cest a silnic v nově vzniklém vojenském prostoru. Komunikace byly následkem vlivu první světové války a poválečného období, kdy již majitelé velkostatků cesty příliš neudržovali (schylovalo se k vykoupení pozemků státem), ve velmi zanedbaném stavu. Po sloučení velkostatků s různými majiteli (Zbiroh a Dobříš - Colloredo-Mansfeld; Rožmitál - Arcibiskupství pražské; Hořovice - Schaumburg von Hanau; Hluboš - Wallerstein-Oettingen) do jednoho hospodářského celku nastala potřeba různé komunikace propojit či vybudovat nové. Rovněž bylo nutno - a to v první řadě - zohlednit potřeby armády. Jelikož vojenské lesní podniky zpočátku neměly své vlastní stroje, pronajaly si potřebnou mechanizaci (tj. drtiče a parní válce) u okresních správ silnic. V první řadě bylo přikročeno ke zřízení šterkoven. Tehdejšími kritérii byly zejména: vhodnost materiálu, možnost příjezdu, náklady na zřízení šterkovny, délka zásobovacího úseku a svažitost - tak, aby těžný materiál padal samočinně do hrdla drtiče a z ústí drtiče do vozíků. V prvním období bylo zřízeno pět šterkoven, první na Valdeku pod háj. Hlína. Používaly se zejména mobilní drtiče střední velikosti (hmotnost 45 tun) poháněné pomocí řemenice traktoru





Fordson. Při deseti hodinové směně byla tato souprava schopna vyprodukovat asi 40 m<sup>3</sup> štěrku a drti. Jako obsluha u této soupravy pracovalo pět dělníků a náklady na 1 m<sup>3</sup> štěrku činily zhruba 13 Kč. V té době byl ještě běžně vyráběn štěrk ručně a zde se počítalo s nákladem asi 18 Kč/m<sup>3</sup>, přičemž z ručního roztloukání byl štěrk považován za kvalitnější (neměl ostré hrany). Ovšem tolik pracovních sil vzhledem k vysoké potřebě materiálu ani tehdy nebylo... Postupně byly pořízeny vlastní stroje – strojní vrtačka Ingersoll U.S.A. a drtiče s benzínovými motory, případně s plazovými traktory s řemenicí (diesellový motor se neosvědčil – v prašném prostředí trpěl vysokou poruchovostí) a parní válec Škoda – 15 tun (hodinový výkon asi 10 m<sup>3</sup>). Při rekonstrukci cest bylo jen málo štětováno, většinou jen štěrkováno a válcováno; vrstva štětu 20–25 cm, štěrku 10–15 cm. Na štěrk hrubší kladen štěrk jemnější a povrch byl zakalen. Kalení povrchu cesty bylo zprvu prováděno voznicí, později byla opatřena benzínová pumpa Slavia s 1000 m dlouhou hadicí. Kal byl zaděláván buďto v příkopě, nebo na silničním tělese přímo z prosypávaného hlinito-písčitého materiálu. Cesty se dělaly s příčným spádem 8 % k příkopu a v místech většího podélného spádu se hloubily jen cca 50 cm dlouhé srážky k odtoku dešťové vody tekoucí po vozovce.



na, a za déletrvajících vlhkého počasí jest nutné kameny překládat.“ Jak rozdílný přístup ve srovnání s dnešním stavem, kdy profese cestáře zanikla a opravy se dělají jednou za čas velkoryse...

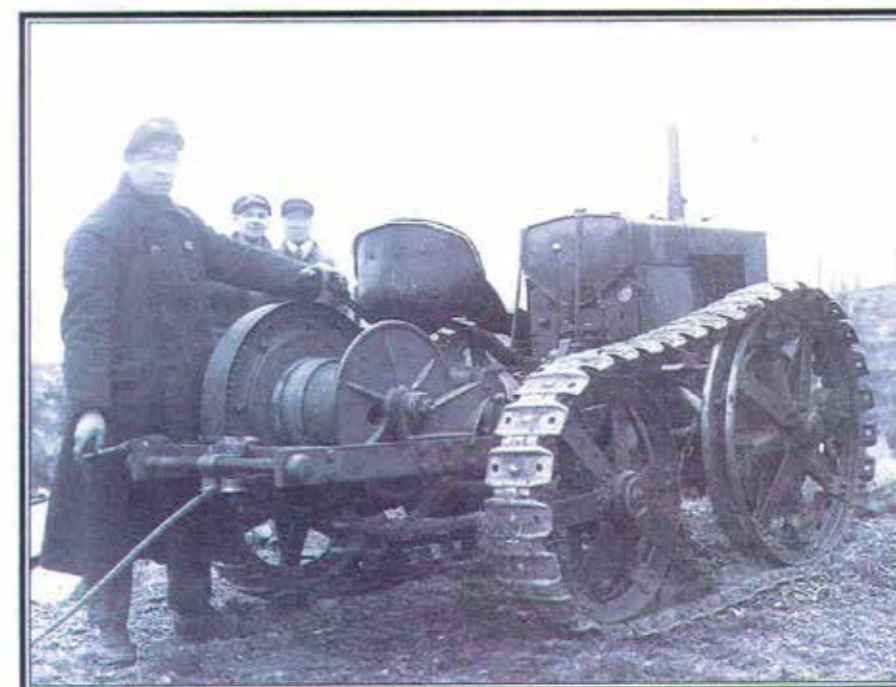
Ing. Irmann uvádí, že po dobu jeho působení u stavebního oddělení bylo takto vystavěno, resp. zrekonstruováno 26 km cest s průměrným nákladem 61 Kč/běžný metr včetně silničních objektů (tzn. zejména propustí). Dále uvádí, že bylo vystavěno asi 5 km cest brdlených, tedy dřevěných, které stavěli zejména rusínští dělníci. Běžný metr dřevěné cesty včetně prací spojených s porážením přišel na 26 Kč, přičemž se podotýká, že nemá být používán materiál příliš silný. O tomto způsobu výstavby cest se nám zachovalo několik místních názvů na různých místech – Dřevěnka a ojedinele ještě zbytky výdřevy v podloží těchto cest.)

Dále byly prováděny stavby mostů, které musely být řešeny hlavně s ohledem na hlediska vojenská – přejezd těžkých děl. Tyto mosty byly stavěny vojenskými oddíly ženijního vojska, ale vojenské lesy stavby financovaly a dodávaly potřebný materiál. Takto byl např. vystavěn most přes Padrský potok pod hájenkou Amerika (stavba trvala pět měsíců, pracovalo zde průměrně 20 dělníků, nosnost mostu 21 tun a náklady



65 000 Kč). Druhým mostem je tzv. Hájkův most na okraji Strašic též přes Padrský potok s mohutným návodním pilířem (též pět měsíců, 21 tun, pilíře založeny 1,3 m pod korytem na pilotových rostech ze 130 modřínových jehel; na most spotřebováno 12 vagonů cementu a 15 vagonů písku; štěrk drcen na místě vlastním drtičem, náklady 125 000 Kč).

Podle známého hesla „bez spojení není velení“ probíhala od jara 1928 do podzimu 1929 stavba telefonu, který propojoval kasárna, velitelská stanoviště a různé vojenské objekty a pozorovatelný s lesními správami



a jednotlivými hájenkami a fořtovnami. Celková délka sítě činila 120 km a náklady na tuto akci asi 700 000 Kč včetně ústředny a mluvících aparátů. Nejprve probíhalo trasování a úprava trasy, poté kopání či vrtání jam pro sloupy (80–120 cm), opalování sloupů výhradně modřínových a borových na spodním konci, montáž rameníků a ruční stavění sloupů a nakonec napínání drátů pomocí kladek po vylezení na sloup pomocí stupaček. Na tehdejší dobu vzniklo dokonalé, hojně využívané spojení! Dodnes používané názvy linií či cest Telefonka pocházejí právě z trasy tehdejšího telefonu. Výjimečně se zachovaly

zbytky původních impregnovaných sloupů, často otlučené od jelenů.

Dále se Irmannův deník obšírně zmiňuje o lesním dopravnictví. Popisuje využívání plazových (tj. pásových) traktorů, např. H.P.25, B.D., W.D. Hannomag 50 HP a traktor Stock 28 HP s tím, že zkušenosti s jejich využíváním byly zcela negativní – vysoké náklady, časté defekty, obtížné až nemožné manévrování v terénu (obzvláště v tuhé zimě 1928/29). Nakonec bylo od pásových traktorů upuštěno, pouze traktor Stock s navijákem se využíval ke klučení pařezů (přes jednu či dvě kladky a traktor musel být připevněn kotevním lanem – výkon byl 100 až 150 pařezů za směnu). Naproti tomu se vcelku osvědčily kolové traktory, ale pouze na svoz dlouhého či zejména rovného dříví na kratší vzdálenosti anebo při dopravě různého materiálu: Škoda 30 HP s dvoukolovým přívěsným vozem se sklápěcím zařízením; též traktor Fordson nebo Cormick. Uvádí se zde, že traktory opatřené širokými balonovými pneumatikami se osvědčily mnohem lépe než vozidla plnými a úzkými gumami opatřená...

Na závěr uvádím tento krátký citát: „V souvislosti se skladovou manipulací zmiňují se ještě o pokusech rozřezávání dřev pomocí dvoumužné motorové pily Erco. U stroje tohoto, který se u nás naprosto neosvědčil, jevíly se tyto nedostatky: široký řez, tíha stroje, pomalý postup při práci – přitom se jednalo o přeřezávání poměrně slabého materiálu; i v pasece tento stroj u nás úplně selhal“.

Technický pokrok je však neúprosný, takže za pár desítek let bylo všechno jinak. Jakým směrem se asi bude lesnická mechanizace ubírat v budoucnosti?

Václav Pernegr



# VOLBY ZÁSTUPCŮ ZAMĚŠTNANCŮ DO DOZORČÍ RADY

**Ředitel státního podniku Vojenské lesy a statky ČR Josef Vojáček vyhlásil volby členů dozorčí rady z řad zaměstnanců. Své dva zástupce v tomto statutárním orgánu VLS ČR zvolí zaměstnanci v dvoukolové volbě. První návrhové kolo se odehraje od 14. do 16. března, finální volba je pak na programu 11. až 15. dubna.**

## Volební řád

### pro volbu členů dozorčí rady VLS ČR, s. p., ze zaměstnanců podniku

V souladu s § 13 odst. 5 zák. č. 77/1997 Sb., o státním podniku, se souhlasem příslušného odborového orgánu, stanovují způsob a podmínky volby a odvolání zástupců zaměstnanců v dozorčí radě.

1. Dozorčí rada je v souladu s čl. 5 Statutu Vojenských lesů a statků ČR, s. p., šestičlenná, z toho jedna třetina členů je volena z řad zaměstnanců státního podniku. Funkční období členů dozorčí rady z řad zaměstnanců je tříleté. Člen dozorčí rady může svoji funkci nepřetržitě vykonávat ve dvou po sobě jdoucích funkčních obdobích.
2. Volby členů dozorčí rady z řad zaměstnanců vyhláší ředitel státního podniku svým rozhodnutím. Průběh voleb zajišťuje ústřední volební komise v součinnosti s CPV ZO ČMOSA a oblastní volební komise.
3. Volba do dozorčí rady proběhne ve dvou kolech. V prvním kole zaměstnanci navrhnou své kandidáty ze seznamu zaměstnanců. Po sečtení zaslaných hlasů bude sestavena kandidátní listina a hlasovací lístek. Kandidátní listina bude obsahovat všechny navržené kandidáty, kteří obdrželi alespoň jeden hlas. Na hlasovací lístek budou zapsáni vždy nejvýše tři kandidáti z každé divize nebo ředitelství státního podniku a správy lesních školek (dále jen „divize“ nebo „ředitelství státního podniku“). Ve druhém kole zvolí zaměstnanci formou úpravy hlasovacího lístku dva členy dozorčí rady z řad zaměstnanců a jejich náhradníky.
4. Kandidátem na členství v dozorčí radě, resp. členem dozorčí rady, může být jen zaměstnanec Vojenských lesů a statků ČR, s. p., v pracovním poměru na dobu neurčitou, jenž k 29. 2. 2016 trvá nejméně tři roky, a současně pokud zaměstnanec dosáhl vysokoškolského vzdělání alespoň v magisterském studijním programu. Kandidátem nemůže být zaměstnanec, který čerpá rodičovskou dovolenou, nebo zaměstnanec, který je zvolen do zastupitelstva obce a je pro výkon funkce uvolněn ze zaměstnání u Vojenských lesů a statků ČR, s. p.
5. Funkce člena dozorčí rady je neslučitelná s funkcí ředitele státního podniku, jeho náměstků, ředitele divize nebo vedoucího správy lesních školek.
6. Každý zaměstnanec má právo vznést své připomínky, dotazy, námítky nebo stížnosti k volbám ústřední volební komisi, a to písemně nebo elektronicky na e-mail [volby2016@vls.cz](mailto:volby2016@vls.cz).
7. Návrhové kolo proběhne ve dnech 14.-16. března 2016.
8. Navrhovat kandidáta může každý, kdo je k 16. březnu 2016 zaměstnancem Vojenských lesů a statků ČR, s. p., a to výběrem kandidáta ze seznamu zaměstnanců a zasláním návrhu prostřednictvím SMS zprávy.
9. Seznam zaměstnanců, kteří splňují podmínky pracovního poměru a vzdělání, bude zveřejněn nejpozději do

29. 2. 2016 na intranetu a následně dalším vhodným způsobem tak, aby se s ním mohlo seznámit co nejvíce zaměstnanců.

10. V seznamu budou zveřejněny instrukce, jak poslat SMS, aby návrh byl platný, a to včetně vzorové SMS.
11. Z každé divize nebo ředitelství státního podniku postoupí do dalšího kola nejvýše tři kandidáti, kteří obdrželi nejvyšší počet návrhů a souhlasili s kandidaturou.
12. Vlastní volba proběhne ve dnech 11.-15. dubna 2016.
13. Voličem je každý zaměstnanec, který je k 14. dubnu 2016 zaměstnancem Vojenských lesů a statků ČR, s. p.
14. Každý z kandidátů má právo se kandidatury vzdát, a to doručením písemného vzdání se ústřední volební komise nejpozději dne 6. dubna 2016 do 12.00 hod.
15. Každý volič hlasuje osobně, zastoupení není přípustné.
16. Neplatný je hlasovací lístek, který není na předepsaném hlasovacím lístku, pokud na hlasovacím lístku není označen žádný kandidát nebo označí-li volič více než dva kandidáty. Poškození hlasovacího lístku nemá vliv na jeho platnost, pokud jsou z něho patrné potřebné údaje. Platnost hlasovacího lístku potvrdí s konečnou platností oblastní volební komise.
17. Oblastní volební komise vyhotoví ve dvojím stejnopise zápis o průběhu a výsledku hlasování. Zápis podepíší přítomní členové oblastní volební komise a jedno vyhotovení v elektronické a listinné podobě bezprostředně doručí ústřední volební komisi.
18. Ústřední volební komise vyhodnotí dílčí výsledky voleb a vyhotoví zápis o celkovém průběhu a celkovém výsledku hlasování. Zápis podepíší přítomní členové ústřední volební komise.
19. Zvolení jsou dva členové dozorčí rady, kteří obdrželi nejvyšší počet hlasů. Současně se podle výsledku hlasování stanoví pořadí náhradníků. Z každé divize nebo ředitelství státního podniku může být jmenován jen jeden člen dozorčí rady. V případě rovnosti hlasů rozhodne ústřední volební komise losem.
20. V případě, že žádný z kandidátů nedostane žádný hlas, budou provedeny nové volby s novými kandidáty.
21. Výsledky voleb vyhlásí ředitel státního podniku zveřejněním zápisu o celkovém průběhu a celkovém výsledku hlasování na intranetu.
22. Podmínkou jmenování do funkce člena dozorčí rady je plná svéprávnost a bezúhonnost.
23. Funkce člena dozorčí rady z řad zaměstnanců vzniká dne 1. 5. 2016.

24. Odvolat člena dozorčí rady z řad zaměstnanců má právo ředitel státního podniku.
25. Důvodem pro odvolání může být skutečnost, že člen dozorčí rady nevykonává svoji funkci s náležitou péčí nebo nezachovává mlčenlivost o důvěrných informacích a skutečnostech, o kterých se v souvislosti s výkonem funkce dozvěděl.
26. Členství v dozorčí radě zaniká uplynutím funkčního období, které je tříleté, dnem doručení odvolání nebo skončením pracovního poměru. Odstoupí-li člen dozorčí rady, zaniká jeho funkce uplynutím dvou měsíců od doručení prohlášení o odstoupení.

27. V případě zániku funkce z jiného důvodu než uplynutím funkčního období nastupuje na místo člena dozorčí rady náhradník, a to v pořadí, jak vyplynulo z voleb. Obdobně se postupuje v případě rozšíření počtu členů dozorčí rady ze strany zakladatele. Platí zásada, že členy dozorčí rady nemohou být současně dva zástupci jedné divize nebo ředitelství státního podniku. Takto jmenovaný člen dozorčí rady nastupuje vždy na zbývající část funkčního období.
28. Není-li žádný náhradník, vyhlásí ředitel státního podniku doplňující volby, a to do 30 dnů. Při doplňujících volbách je člen dozorčí rady volen pouze na zbývající část funkčního období.

## Pokyny k zajištění volby členů dozorčí rady VLS ČR, s. p., z řad zaměstnanců konaných v roce 2016

K zajištění a provedení volby členů dozorčí rady Vojenských lesů a statků ČR, s. p., stanovují tento postup:

- I. Pokyn ředitelům divizí a vedoucím správy lesních školek k ustavení oblastních volebních komisí
  1. Oblastní volební komise budou nejpozději do 7. 3. 2016 ustaveny na všech lesních divizích, tj. na divizi:
    - Mimoň,
    - Hořovice,
    - Karlovy Vary,
    - Horní Planá,
    - Plumlov a
    - Lipník nad Bečvou.Spadají-li pod lesní divizi i voliči z některých správ zemědělské divize nebo divize ostrahy a služeb či správy lesních školek (čl. IV. pokynů), dohodnou se ředitelé příslušných divizí či vedoucí správy lesních školek na tom, zda členem oblastní volební komise bude i zástupce této jiné divize či správy lesních školek.
  2. Jmenování členů oblastních volebních komisí proběhne za součinnosti s odborovou organizací, jejíž zástupci mohou být členy oblastních volebních komisí.
  3. Oblastní volební komise budou alespoň tříčlenné. Při stanovení počtu členů je vždy třeba zohlednit velikost divize a možnost (nezbytnost) volby přenosnou volební urnou v případě odloučeného pracoviště. Členové oblastní volební komise spolupracují a řídí se pokyny ústřední volební komise.
  4. Členem oblastní volební komise nemůže být kandidát uvedený na hlasovacím lístku. V takovém případě příslušný ředitel odvolá člena oblastní volební komise, u něhož tato překážka vznikla, a jmenuje na jeho místo nového člena.
  5. Ústřední volební komise plní funkci oblastní volební komise pro zaměstnance ředitelství státního podniku v Praze a správy č. 61, 69 divize ostrahy a služeb.
- II. Působnost volebních komisí a specifické postavení správy lesních školek
  1. Ústřední volební komise metodicky řídí a kontroluje organizační přípravu návrhového kola, zajišťuje sestavení seznamu zaměstnanců, kandidátní listiny, tisk volebních lístků, průběh a provedení vlastní volby, plní funkci oblastní volební komise, zpracovává celkové výsledky voleb, včetně vyhotovení zápisu o celkovém průběhu a celkovém výsledku hlasování, a zajišťuje volební archivaci.
  2. Oblastní volební komise zajišťuje distribuci hlasovacích lístků voličům, volební místnosti, volební urny, přenosné volební urny, vede seznam voličů, kontroluje a dohlíží na průběh hlasování, sčítá odevzdané hlasy a vyhotovuje zápis o průběhu a výsledku hlasování, který předá ústřední volební komisi.

3. Pro účely návrhového kola (zejm. pro sestavení seznamu zaměstnanců), jakož i pro vlastní volbu jsou zaměstnanci ředitelství státního podniku a správy lesních školek posuzováni společně (dále jen „ředitelství státního podniku“).
- III. Návrhové kolo
  1. Návrhové kolo proběhne ve dnech 14.-16. března 2016.
  2. Ústřední volební komise sestaví seznam zaměstnanců, kde budou uvedeni všichni možní kandidáti splňující podmínky pracovního poměru k Vojenským lesům a statkům ČR, s. p., (tj. pracovní poměr na dobu neurčitou v trvání alespoň tří let) a podmínku vzdělání (tj. vysokoškolské alespoň v magisterském studijním oboru - tituly Mgr., Ing. atp). Délka pracovního poměru se posuzuje k 29. 2. 2016, přičemž se zohledňuje (sčítá) odpracovaná doba v případě přerušení pracovního poměru. Kandidátem nemůže být ta osoba, která je na rodičovské dovolené, a ta, která je zvolena do zastupitelstva obce a je pro výkon funkce uvolněna ze zaměstnání u Vojenských lesů a statků ČR, s. p.
  3. Zasláním SMS zprávy budou moci zaměstnanci navrhovat svého kandidáta, a to jeho výběrem ze seznamu zaměstnanců. Navrhnout lze jakéhokoli kandidáta bez ohledu na to, pod jakou divizí či ředitelství státního podniku navrhovatel či navrhovaný zaměstnanec spadá.
  4. SMS je posílána bezplatně. Nemá-li zaměstnanec služební telefon, může použít kterýkoli jiný služební telefon nebo návrh zaslat ze soukromého čísla. Ředitelé divizí a vedoucí správy lesních školek zajistí, aby na každém pracovišti byl k tomuto účelu dostupný alespoň jeden služební telefon.
  5. SMS je třeba poslat na číslo +420 736 300 185, a to v podobě: VOLBY2016 (mezera) číslo kandidáta uvedené v seznamu zaměstnanců (mezera) číslo volebního obvodu dle přiloženého klíče (bez mezery) osobní číslo navrhovatele.

Například ve tvaru „VOLBY2016 999 0123456“, kde

- 999 je číslo kandidáta uvedené v seznamu zaměstnanců,
- 0 je číslo divize nebo ředitelství a správa lesních školek podle toho, pod který volební obvod navrhovatel spadá:
  - 1 Divize Hořovice
  - 2 Divize Horní Planá
  - 3 Divize ostrahy a služeb
  - 4 Divize Karlovy Vary
  - 5 Divize Mimoň
  - 6 Divize Plumlov
  - 7 Divize Lipník nad Bečvou

- 8 Divize zemědělské výroby  
9 Ředitelství státního podniku a Správa lesních školek a  
- 123456 je šestimístné osobní číslo, které lze zjistit ze zaměstnaneckého průkazu nebo jej na požádání sdělí příslušný personalista.

Vzorová SMS pro kandidáta z Divize Hořovice, je-li navrhovatelem zaměstnanec ze stejné divize, může dle výše uvedeného klíče znít:  
VOLBY2016 199 1123456

6. Každý zaměstnanec má jen jeden hlas, což je garantováno uvedením jeho osobního čísla v odeslané SMS. Odesláním SMS bude uvedené osobní číslo systémem zablokováno pro zaslání dalšího návrhu. Bude-li stejné osobní číslo uvedeno ve více návrzích, pak systém bude pokládat za platný nejdříve došlý návrh, ostatní návrhy nebudou zohledněny.
7. Zaslání návrhu prostřednictvím SMS zprávy je anonymní. Zaslání návrhu vyhodnotí nezávislý systém, jehož výstupem bude jen seznam navrhovaných kandidátů a počet hlasů, které v návrhovém kole obdrželi.
8. Výsledek návrhového kola zveřejní ústřední volební komise na intranetu, a to sestavením kandidátní listiny.
9. Ústřední volební komise vyzve k předložení písemného souhlasu s kandidaturou nejvýše tři kandidáty z každé divize nebo ředitelství státního podniku, a to v pořadí podle počtu obdržených návrhů. Nebude-li vyzvaný kandidát souhlasit s kandidaturou, vyzve ústřední volební komise dalšího kandidáta v pořadí ze stejné divize či ředitelství státního podniku.
10. Kandidáti, kteří souhlasili s kandidaturou, budou zapsáni na hlasovací lístek.

#### IV. Vlastní volba

1. Pro vlastní volbu budou začleněni zaměstnanci Vojenských lesů a statků ČR, s. p., do následujících volebních obvodů:
  - divize Mimoň:
    - divize Mimoň,
    - vedení správy lesních školek a střediska ve Lhotě,
    - správa č. 64 divize ostrahy a služeb,
  - divize Hořovice:
    - divize Hořovice,
    - územně spadající část správy č. 63 divize ostrahy a služeb,
  - divize Karlovy Vary:
    - divize Karlovy Vary,
    - středisko správy lesních školek Bukovina,
    - zemědělská správa Bražec divize zemědělské výroby,
    - územně spadající část správy č. 63 divize ostrahy a služeb,
  - divize Horní Planá:
    - divize Horní Planá,
    - středisko správy lesních školek Nová Pec,
    - zemědělská správa Květušín divize zemědělské výroby,
    - správa č. 62 divize ostrahy a služeb,
  - divize Plumlov:
    - divize Plumlov,
    - středisko správy lesních školek Osina-Krumsín,
    - správa č. 66 divize ostrahy a služeb,
  - divize Lipník nad Bečvou:
    - divize Lipník nad Bečvou,
    - vedení divize zemědělské výroby,
    - zemědělská správa Heroltovice divize zemědělské výroby,
    - správa č. 67 divize ostrahy a služeb,
  - ředitelství státního podniku:
    - ředitelství státního podniku,
    - správa č. 61, 69 divize ostrahy a služeb.

2. Vlastní volba proběhne ve dnech 11.-15. dubna 2016.
3. Volba členů do dozorčí rady, kdy budou moci voliči prostřednictvím volebních lístků hlasovat pro vybrané kandidáty, proběhne ve dnech 11.-14. dubna 2016. Poslední den voleb, tj. 15. dubna 2016, budou ústřední volební komisí vyhodnocovány celkové výsledky vlastní volby.
4. Voličem je každý, kdo je k 14. dubnu 2016 zaměstnancem Vojenských lesů a statků ČR, s. p.
5. Kandidát se může vzdát své kandidatury nejpozději dne 6. dubna 2016 do 12.00 hod., a to vzdáním se kandidatury do rukou ústřední volební komise. K později učiněným vzdáním se nepřihlíží a až v případě zvolení může takový zaměstnanec odmítnout být jmenován členem dozorčí rady. Vzdá-li se kandidát kandidatury včas, oznámí ústřední volební komise, že pro odstoupivšího kandidáta již nelze pod sankcí neplatnosti hlasu hlasovat. Oznámení bude vyvěšeno na intranetu a v každé volební místnosti. O skutečnosti, že se některý z kandidátů své kandidatury vzdal, jakož i o důsledcích s tím spojených poučí voliče i volební komise při jeho prezenci ve volební místnosti.
6. Trvání jednotlivých volebních dnů a seznam volebních místností oznámí oblastní volební komise svým spádovým voličům způsobem obvyklým nejpozději 24. března 2016. Zvolí-li oblastní volební komise u některých voličů způsob hlasování přenosnou volební urnou, zejména s ohledem na územní odloučenost pracoviště, zveřejní také podrobnosti, jak a kdy hlasovat v tomto případě. V oznámení oblastní volební komise upozorní voliče na povinnost prokázat zaměstnanecký poměr k Vojenským lesům a statkům ČR, s. p., jakož i další pravidla nezbytná k nerušenému průběhu vlastní volby.
7. Oblastní volební komise vede seznam voličů. Seznam voličů vychází ze začlenění zaměstnanců do jednotlivých volebních obvodů (čl. IV. odst. 1 pokynů). Dne 6. 4. 2016 ve 12.00 hod. oblastní volební komise seznam voličů uzavře. Každý volič si před tímto datem může ověřit, zda je v seznamu voličů zapsán, popř. může požadovat provedení oprav a doplnění.
8. V každé volební místnosti musí být výpis ze seznamu voličů. Výpis ze seznamu voličů obsahuje kromě jmeného seznamu voličů a data narození voliče i kolonku pro poznačení, zda volič svého práva volit využil, a kolonku pro podpis voliče.
9. Volič, který po sestavení seznamu voličů nabude práva volit nebo z důvodu mimořádné okolnosti bude chtít volit u jiné oblastní volební komise, bude při prezenci ve volební místnosti do výpisu ze seznamu voličů dodatečně zapsán nebo z něj vyškrtnut. Každý volič může být zapsán jen v jednom seznamu voličů. Pro dodatečné úpravy seznamu voličů budou oblastní volební komise používat následující telefonní kontakty:
  - divize Mimoň: Ing. Jaroslav Bláha, tel. 487 805 611, mob. 605 206 818
  - divize Hořovice: Růžena Hatlmanová, tel. 311 545 221, mob. 603 993 124
  - divize Karlovy Vary: Jiří Václaviček, tel. 353 239 421, mob. 724 966 975
  - divize Horní Planá: Ing. Dana Poppová, tel. 380 704 319, tel. 605 206 771
  - divize Plumlov: Ing. Věra Černá, 582 302 155, tel. 737 226 529
  - divize Lipník nad Bečvou: Ing. Daniela Neckářová, tel. 581 724 219, mob. 739 547 571
  - ředitelství státního podniku, divize zemědělské výroby, divize ostrahy a služeb, správa lesních školek: Mgr. Miroslava Ferancová, tel. 220 405 233, mob. 737 271 017.

10. Ústřední volební komise zajistí tisk hlasovacích lístků a jejich distribuci oblastním volebním komisím.
11. Oblastní volební komise hlasovací lístky předá voličům při jejich prezenci ve volební místnosti.
12. Volební místnost nebo jiný vhodný prostor (dále jen „volební místnost“) musí být vybavena volební urnou, popř. přenosnou volební urnou, dostatečným množstvím hlasovacích lístků, psacími potřebami, výpisem ze seznamu voličů a vzorem úpravy hlasovacího lístku, který je určen k nahlédnutí na žádost voliče, případně oznámením o vzdání se kandidatury. Volba musí být provedena tak, aby byla zajištěna tajnost hlasování.
13. V průběhu vlastní volby musí být ve volební místnosti vždy přítomen alespoň jeden člen oblastní volební komise.
14. Pověřený člen oblastní volební komise je povinen před zahájením hlasování zkontrolovat, zda volební místnost splňuje požadavky podle těchto pokynů, a v prvním dnu voleb před ostatními členy oblastní volební komise zapečetit zkontrolovanou a prázdnou volební urnu, případně přenosnou volební urnu. Po provedení této kontroly prohlásí oblastní volební komise volby za zahájené.
15. Voliči předstupují před oblastní volební komisí a hlasují v pořadí, v jakém se dostavili do volební místnosti.
16. Volič po příchodu do volební místnosti hodnověrně prokáže zaměstnanecký poměr k Vojenským lesům a statkům ČR, s. p., a to například zaměstnaneckým průkazem. Neprokáže-li osoba zaměstnanecký poměr, nebude jí hlasování umožněno.
17. Voliče, který není uveden ve výpisu ze seznamu voličů a který prokáže své právo volit, oblastní volební komise dopíše do výpisu ze seznamu voličů dodatečně, za splnění podmínky odstavce 9, a umožní mu hlasování.
18. Ve výpisu ze seznamu voličů oblastní volební komise provede záznam, že volič využil svého práva volit. Tento záznam pak volič stvrdí svým podpisem.
19. Poté oblastní volební komise vyzve voliče, aby provedl volbu, a předá mu nevyplněný hlasovací lístek.
20. Po obdržení hlasovacího lístku a pokynu k volbě přistoupí volič k úpravě hlasovacího lístku.
21. Volič může z kandidátů na hlasovacím lístku zvolit nejvýše dva kandidáty, a to označením křížkem v rámečku před jmény vybraných kandidátů.
22. Po opuštění prostoru pro úpravu hlasovacího lístku vloží volič upravený hlasovací lístek před oblastní volební komisí do volební urny.
23. Členové oblastní volební komise nesmějí poskytovat informace o průběhu a dílčích výsledcích voleb, a to až do podepsání zápisu o průběhu a výsledku hlasování. Zákaz se nevztahuje na informace o počtu voličů, kteří již hlasovali.
24. Po prvním až předposledním dnu voleb zajistí oblastní volební komise zapečetění volební urny, popř. přenosné volební urny tak, aby do nich nebylo možné vkládat ani vybírat z nich hlasovací lístky, a zabezpečí i ostatní volební dokumenty. Před zahájením hlasování druhého až posledního dne voleb zkontroluje oblastní volební komise neporušenost pečeti a sejme je.
25. Jakmile uplyne doba stanovená pro hlasování, uzavře oblastní volební komise volební místnost, a před tím umožní odvolit všem voličům, kteří jsou ve volební místnosti nebo před ní.
26. Po ukončení hlasování pověřený člen oblastní volební komise zapečetí a zajistí nepoužité hlasovací lístky. Poté dá otevřít volební urnu, popř. přenosnou volební urnu, a jejich obsah smísí.

27. V místnosti, kde oblastní volební komise sčítá hlasy, mají právo být přítomni jen členové této oblastní volební komise, členové ústřední volební komise, případně další osoby s jejich souhlasem.
28. Oblastní volební komise spočítá hlasovací lístky a jejich počet porovná se záznamem ve výpisu ze seznamu voličů. Poté sečte hlasy pro jednotlivé kandidáty. Každý člen oblastní volební komise může nahlížet do všech hlasovacích lístků. Pověřený člen oblastní volební komise kontroluje správnost sčítání hlasů.
29. Oblastní volební komise vyhotoví ve dvojnásobném stejnopisném zápisu o průběhu a výsledku hlasování. V zápise oblastní volební komise o průběhu a výsledku hlasování se uvede:
  - celkový počet voličů,
  - počet vydaných hlasovacích lístků,
  - počet odevzdaných platných a neplatných hlasů,
  - pořadí kandidátů podle počtu jim odevzdaných hlasů,
  - datum vyhotovení zápisu.
 Zápis podepíší všichni přítomní členové oblastní volební komise.
30. Po podepsání zápisu o průběhu a výsledku hlasování, zašle oblastní volební komise tento zápis bez zbytečného odkladu ústřední volební komisí elektronicky na e-mail [volby2016@vls.cz](mailto:volby2016@vls.cz) Současně jeden ze stejnopisů zašle obvyklým způsobem ústřední volební komisí. Druhý stejnopis bude předán k archivaci na ředitelství divize nebo ředitelství státního podniku.
31. Ostatní volební dokumentace z oblastních volebních komisí bude předána do úschovy a k archivaci ústřední volební komisí.
32. Ústřední volební komise vyhodnotí dílčí výsledky voleb a vyhotoví zápis o celkovém průběhu a celkovém výsledku hlasování. Zápis podepíší všichni členové ústřední volební komise. V zápise bude uvedeno:
  - celkový počet voličů,
  - počet vydaných hlasovacích lístků,
  - počet odevzdaných platných a neplatných hlasů,
  - pořadí kandidátů podle počtu jim odevzdaných hlasů,
  - jména dvou kandidátů, kteří byli zvoleni, a jména a pořadí náhradníků,
  - datum vyhotovení zápisu,
  - podpisy všech členů komise.
 Zápis podepíší všichni přítomní členové ústřední volební komise a bude bez zbytečného odkladu předán řediteli státního podniku.
33. Zápis oblastních volebních komisí a ústřední volební komise budou zveřejněny na internetu.
34. Nezbytnou podmínkou pro jmenování zvoleného kandidáta členem dozorčí rady je prokázání bezúhonnosti, a to výpisem z trestního rejstříku. Současně musí kandidát prokázat, že je plně svéprávný, a to čestným prohlášením. Oba dokumenty je třeba na základě výzvy ústřední volební komise předložit personálnímu oddělení na ředitelství státního podniku. Pokud zvolený kandidát dokumenty ve stanovené lhůtě nepředloží, jedná se o překážku jmenování a ústřední volební komise vyzve dalšího v pořadí.
35. Činnost ústřední volební komise i oblastních volebních komisí končí třetí den po zveřejnění výsledků voleb.
36. Nepoužité volební lístky budou bezprostředně po ukončení hlasování skartovány. Po dobu 90 dnů budou archivovány platné i neplatné volební lístky a výpisy ze seznamu voličů. Po dobu celého funkčního období budou archivovány kandidátní listina, souhlas nebo nesouhlas s kandidaturou, zápisy oblastních volebních komisí o průběhu a výsledku hlasování a zápis ústřední volební komise o celkovém průběhu a celkovém výsledku hlasování.
37. Volba členů do dozorčí rady proběhne za součinnosti odborové organizace.

# Jak navrhnout kandidáta

Niže naleznete seznam zaměstnanců, kteří splňují kritéria pro volbu do dozorčí rady VLS ČR, s. p., a lze je tedy navrhnout v rámci návrhového kola.

Návrh kandidáta ve formě SMS je třeba poslat na číslo + 420 736 300 185, a to v podobě: VOLBY2016 (mezera) číslo kandidáta uvedené v seznamu zaměstnanců (mezera) číslo volebního obvodu dle přiloženého klíče (bez mezery) osobní číslo navrhovatele. Například ve tvaru „VOLBY2016 999 0123456“, kde 999 je číslo kandidáta uvedené v seznamu zaměstnanců, 0 je číslo divize nebo ředitelství a správy lesních školek podle toho, pod který volební obvod navrhovatel spadá:

- |                           |                       |  |
|---------------------------|-----------------------|--|
| 1 Divize Hořovice         | 4 Divize Karlovy Vary | 7 Divize Lipník nad Bečvou                               |
| 2 Divize Horní Planá      | 5 Divize Mimoň        | 8 Divize zemědělské výroby                               |
| 3 Divize ostraha a služeb | 6 Divize Plumlov      | 9 Ředitelství státního podniku a Správa lesních školek a |

123456 je pak šestimístné osobní číslo, které lze zjistit ze zaměstnaneckého průkazu nebo jej na požádání sdělí příslušný personálista.

Vzorová SMS pro kandidáta z Divize Hořovice, je-li navrhovatelem zaměstnanec ze stejné divize, může dle výše uvedeného klíče znít: VOLBY2016 199 1123456.

## Divize Hořovice

Číslo kandidáta	Titul	Jméno	Příjmení
101	Ing.	Jiří	BERDYCH
102	Ing.	Jiří	ČEPERA
103	Ing.	Rudolf	ČERMÁK
104	Ing.	Martin	CHYTRÝ
105	Ing.	Blanka	KOTENOVÁ
106	Ing.	Petra	KOVÁŘOVÁ
107	Ing.	Jakub	KRATĚNA
108	Ing.	Jiří	LUKÁŠ
109	Ing.	Tomáš	MARTIN
110	Ing.	Zbyněk	NEJMAN
111	Ing.	David	NOVOTNÝ
112	Ing.	Šárka	PEKLOVÁ
113	Ing.	Václav	PERNEGR
114	Ing.	Renata	PERNEGROVÁ
115	Ing.	Jan	POUR
116	Ing.	Josef	TESAŘ
117	Ing.	Milan	TESAŘ
118	Ing.	Miroslav	VANĚK

## Divize Horní Planá

Číslo kandidáta	Titul	Jméno	Příjmení
201	Ing.	Michal	FRNOCH
202	Ing.	Václav	HENZELÍN
203	Ing.	Libor	HNÍZDIL
204	Ing.	Lukáš	JANOVSKÝ
205	Ing.	Zdeněk	KALITA
206	Ing.	Martin	KELTNER
207	Ing.	Renata	KELTNEROVÁ
208	Ing.	Martin	KOČÍ
209	Ing.	Iva	LEŠTINOVÁ
210	Ing.	Vladimír	POPP
211	Ing.	Dana	POPOVÁ
212	Ing.	Václav	ROČEŇ
213	Ing.	Jan	SOCHOR
214	Ing.	Tomáš	VÁLEK
215	Ing.	Pavel	VLK
216	Ing.	Jan	VOLF

## Divize ostraha a služeb

Číslo kandidáta	Titul	Jméno	Příjmení
301	Ing.	Jan	ČERNÍK
302	Ing.	Joachim	DÁVID
303	Ing.	Ladislav	DRÁPELA
304	Ing.	Jan	KLUČKA
305	Ing.	Jaroslav	MÜLLER
306	Ing.	Ota	NETRVAL
307	JUDr.	Vladimír	VYHNIS

## Divize Karlovy Vary

Číslo kandidáta	Titul	Jméno	Příjmení
401	Ing.	Stanislav	DVOŘÁK
402	Ing.	Martin	FOIT
403	Ing.	Jiří	ILLICHMANN
404	Ing.	David	KLEMŠA
405	Ing.	Zdeněk	MACHÁČEK
406	Ing.	Ladislav	NOVOTNÝ
407	Ing.	Marek	PENCÁK
408	Ing.	Ivana	RIEGEROVÁ
409	Ing.	Karel	SCHWAMBERGER
410	Ing.	František	WOLF

## Divize Mimoň

Číslo kandidáta	Titul	Jméno	Příjmení
501	Ing.	Jaroslav	BLÁHA
502	Ing.	Jan	BLAŽEK
503	Ing.	Hana	DANČÁKOVÁ
504	Ing.	Stanislav	MARVAL
505	Ing.	Eva	MOCKOVÁ
506	Ing.	Pavel	MUNZAR
507	Ing.	Otakar	POSPÍŠIL
508	Ing.	Vladimír	PROKOP
509	Ing.	Peter	VALAPKA
510	Ing.	Bohumil	VEJŠICKÝ
511	Ing.	Luboš	VODOLAN
512	Ing.	Miloslav	ZIKMUND
513	Ing.	Stanislav	ZVOLÁNEK

## Divize Plumlov

Číslo kandidáta	Titul	Jméno	Příjmení
601	Ing.	Ivan	AMBROŽ
602	Ing.	Jaroslav	BOUCHAL
603	Ing.	Mojmír	ČARNÝ
604	Ing.	Věra	ČERNÁ
605	Ing.	Roman	DYMÁČEK
606	Ing.	Hubert	HUBÍK
607	Ing.	Jindřich	HÝŽA
608	Ing.	Jan	MALÍK
609	Ing.	Pavel	MICHL
610	Ing.	Václav	NEČAS
611	Mgr.	Petr	OŠTÁDAL
612	Ing.	František	PETRUŠKA
613	Ing.	Luboš	PIŠÍN
614	Ing.	Josef	PLAČEK
615	Ing.	Ladislav	PUR
616	Ing.	Tomáš	SEKANINA
617	Ing.	Vladimír	TOVÁREK
618	Ing.	Jaroslav	VALTUS
619	Ing.	Ladislav	ZATLOUKAL
620	Ing.	Michal	ŽAMPACH

## Divize Lipník nad Bečvou

Číslo kandidáta	Titul	Jméno	Příjmení
701	Ing.	Pavel	DERYCH
702	Ing.	Luděk	INDRA
703	Ing.	Libor	JANÁSEK
704	Ing.	Jan	JENIŠ
705	Ing.	Ivo	KAPITÁN
706	Ing.	Tomáš	KLEVAR
707	Ing.	Martin	KLVÁČEK
708	Ing.	Jiří	KOLÁŘ
709	Ing.	Jaromír	KRAJCAR
710	Ing.	Roman	KUKLA
711	Ing.	Petr	LIŠKA
712	Ing.	Drahomíra	MANDÁKOVÁ
713	Ing.	Antonín	MÍČÁN
714	Ing.	Karel	MIKULÁŠEK
715	Ing.	Daniela	NECKAŘOVÁ
716	Ing.	Roman	PALÁNEK
717	Ing.	Bronislav	PAZDOŇ
718	Ing.	Miloslav	SVOZIL
719	Ing.	Vojtěch	ŠKVAŘIL
720	Ing.	Jaroslav	TESKA
721	Ing.	Jarmila	VÁŇOVÁ

## Divize zemědělské výroby

Číslo kandidáta	Titul	Jméno	Příjmení
801	Ing.	Roman	FOJTÍK
802	Ing.	Simona	MACHALOVÁ
803	Ing.	Jaromír	POKORNÝ
804	Ing.	Pavel	ŽENÍŠEK

## Ředitelství státního podniku a Správa lesních školek

Číslo kandidáta	Titul	Jméno	Příjmení
901	Ing.	Jaroslav	BERGMAN
902	Ing.	Pavčina	ČEPEŘOVÁ
903	Ing.	Pavel	ČEŠKA
904	Ing.	Josef	DUFEK
905	Ing.	Ladislav	GROSSMANN
906	PhDr.	Štefania	HUŠNEROVÁ
907	Ing.	Václav	KOPECKÝ
908	JUDr.	Jiří	KŠICA
909	Ing.	Drahošlava	KUBÍNOVÁ
910	Ing.	Miloslava	LUKÁŠOVÁ
911	Mgr.	Lukáš	MOCEK
912	Ing.	Jiří	MOSTECKÝ
913	Ing.	Lukáš	MŮČKA
914	Ing.	Karel	PAZOUREK
915	Ing.	Hana	PETERKOVÁ
916	Ing.	Štěpán	ROMOČUSKÝ
917	Ing.	Jaroslav	RŮŽIČKA
918	Ing.	Vladislav	SEIDL
919	Ing.	Ivana	SCHAFFEROVÁ
920	Ing.	Ivan	STIEBER
921	Ing.	Kateřina	ŠENIGLOVÁ
922	Ing.	Martin	ŠIMON
923	Ing.	Petr	ŠPAČEK
924	Ing.	Vladimíra	ŠPIČKOVÁ
925	Ing.	Vlastimil	VÍT
926	Ing.	Soňa	VOHANKOVÁ
927	Ing.	Zdeněk	ŽATEČKA





## Vítěz soutěže minulého kola

– Sabina Laušmanová –

s fotografií „Při procházce“. Gratulujeme.

Jan Sotona, šéfredaktor

Příspěvek do rubriky „fotosoutěž“  
posílejte prosím na e-mail:

[jan.sotona@vls.cz](mailto:jan.sotona@vls.cz)

