



**KROTITEL HOLIN Z POTŠTÁTU**

Téma na str. 8

**Síje na Plumlově**  
str. 14

**Bílý vlk v novém**  
str. 25

**02**  
—  
ČERVEN  
2020



# Slovo má

Ladislav Pur / ředitel divize Plumlov



Vážené kolegyně, vážení kolegové, milí čtenáři,

v tomto čísle podnikového časopisu najdete reportáž o zalesňování u kolegů na sesterské moravské divizi našeho státního podniku, na Lipníku nad Bečvou. Oderské vrchy byly lokalitou, kterou obří kalamitní vlna, která postupuje již několik let českými lesy, zasáhla u VLS naplno jako první, následně problémy doputovaly k nám na Dražanskou vrchovinu. V roce 2017 jsme na divizi Plumlov vytěžili 200 tisíc m<sup>3</sup> dříví, o rok později již 466 tisíc, vloni 362 tisíc m<sup>3</sup> a letos předpokládáme, že těžby klesnou na 200 tisíc m<sup>3</sup>. Znamená to, že kalamita v oblasti těžební činnosti u nás již kulminovala a nyní se začínáme plně soustředit na obnovu porostů. Oproti lesním majetkům s převahou smrku máme výhodu v tom, že naše dřevinná skladba je téměř z poloviny tvořena listnatými dřevinami a smrk zde byl zastoupen jen asi 35 procenty. Důsledky sucha tak na Plumlově nemají podobu nekonečných holin, jako v některých částech naší republiky, byť si kalamita svou oběť na tváři krajiny vybrala i zde.

Divize Plumlov před příchodem kalamity stavěla svou práci ve velké míře na přírodě blízkém podrobném hospodaření a díky příznivým přírodním podmínkám byl na velké části majetku rozvinut systém přirozené obnovy lesa. Klimatická změna a likvidace jejich následků tento model hospodaření na čas vyřadila ze hry, ale naším cílem je se k němu co nejrychleji vrátit. Zásadní podmínkou úspěšnosti tohoto modelu a návratu k němu bude snížit stavy zvěře na únosnou mez ne jen z pohledu škod na uměle obnovených porostech, ale hlavně z pohledu přirozené obnovy všech dřevin.

V současné složité situaci v obchodu se dřívím pak stejně jako kolegové na jiných divizích hledáme všechny možnosti co nejlepšího zpeněžení. Výzvou pro budoucí období bude, při výpadku jehličnatých dřevin, slušně prodat listnaté dříví. Jednou z možností je například prezenční dražba cenných sortimentů, kdy se naší divizi v letošním roce nad míru úspěšně podařilo prodat dubové výřezy. Následně tuto formu využily i ostatní divize VLS, jak se dočtete v dalším článku v tomto vydání. Jde o obchodní příležitost se zajímavým zpeněžením, která je však náročná na výrobu a logistiku.

I zde však proto platí známé pravidlo, že největší naděje na úspěch má to, co děláme s chutí.

Přeji Vám všem pokud možno pohodové prožití léta i zbytku roku, stále zdraví a optimismus jak při práci pro VLS, tak i v osobním životě.

## Obsah

- 3 - Slovo má
- 4 - Foto vydání
- 6 - Krátce
- 8 - Zalesnění na Libavé
- 14 - Síše na Plumlově a Libavé
- 15 - Dražby cenného dříví
- 16 - Boj s kůrovcem na Mimoní
- 18 - Nová chráněná území u VLS
- 20 - Hospodářské výsledky 2019
- 22 - Želnavský smyk
- 24 - Legenda o bílém vlkovi
- 25 - Hájovna Bílý vlk
- 26 - Úpravy vodních toků v Hradišti
- 28 - Naučná stezka na Padrtsku
- 30 - Lukáš Kovár vyhrál Czech Nature Photo
- 32 - Lesní pedagogika
- 33 - Z podniku
- 35 - Fotosoutěž

## Redakce

### Vydává:

Vojenské lesy a statky ČR, s. p.  
IČ: 00000205  
Pod Juliskou 1621/5, 160 00 Praha 6  
Tel.: 220 405 106  
Fax: 224 310 921  
E-mail: info@vls.cz  
Web: www.vls.cz

### Redakce:

Vojenské lesy a statky ČR, s. p.  
Pod Juliskou 1621/5, 160 00 Praha 6  
Tel.: 777 723 593  
Fax: 224 310 921

### Šéfredaktor:

Jan Sotona

### Předseda redakční rady:

Ing. Pavel Češka Ph.D.

### Členové redakční rady:

Ing. Michaela Veselá  
Mgr. Jan Kobr

### Registrace:

MK ČR E 163 15 pod zn. 14787/2005  
ze dne 24. 10. 2005

### Foto titulní strana:

archiv VLS

### Uzávěrka příštího čísla:

15. září 2020  
Neprodejné, vychází nákladem 800 kusů.

„PÁD NENÍ PROTIKLADEM ÚSPĚCHU.  
JE JEHO SOUČÁSTÍ.“

STEVE JOBS, ZAKLADATEL APPLE

OLŠINSKÁ DVANÁCTKA, čtvrtek 3. září 2020

# FOTO VYDÁNÍ

## Liščí triumf

Malá zrzavá šelma našeho porybného a amatérského fotografa z Lipníku n. B. Lukáše Kovára zjevně fascinuje. Jeho zaujetí se před několika dny dostalo ocenění ve fotosoutěži Czech Nature Photo. Lukášova fotosérie o liškách, z níž pochází také tato fotografie, totiž v této prestižní soutěži, do níž své díla pravidelně přihlašují nejlepší profesionální fotografové tuzemských i zahraničních medií a agentur, zvítězila jak u poroty, tak i v „diváckém“ hlasování.

Blahopřejeme, Lukáši



## ORIENTAČNÍ MĚŘENÍ TEPLoty

V souvislosti s pandemií COVID-19 byl u vstupu na ředitelství státního podniku, ale také v sídlech jednotlivých lesnických divizí instalován bezkontaktní teploměr. Orientační měření při vstupu na pracoviště je dalším preventivním opatřením, kterým VLS chrání zaměstnance na pracovišti.

Instalací zařízení plní státní podnik svou povinnost vytvářet zaměstnancům vhodné pracovní podmínky. K nim totiž patří také přijímání opatření, jež předchází relevantním rizikům. Orientačním měřením při vstupu na pracoviště tak zaměstnanci přispívají k vytváření bezpečného a zdraví neohrožujícího pracovního prostředí.



## JARNÍ ZALESNĚNÍ PODLE PLÁNU

Umělá obnova lesa proběhla v jarních termínech podle plánu. Z celkem 12,5 milionů sazenic, které chce státní podnik letos vysadit, bylo ke konci května „v zemi“ 8,6 milionů, tedy bezmála 80 procent plánovaného počtu.

Jarní plán měla k tomuto datu na sto procent splněna divize v Hořovicích, v úplném finiši (98 procent) byli kolegové z Horní Planě a Lipníku nad Bečvou, vysoko na 90 procenty se pohybovali také na ostatních lesnických organizačních jednotkách.

V jarní výsadbě dominoval buk s 3,3 miliony kusů sazenic, borovice bylo vysazeno bezmála milion kusů, dubu pak 858 tisíc sazenic a modřínu 213 tisíc. Klen byl v obnově do

června zastoupen 423 tisíci kusy, 442 tisíc tvořily ostatní dřeviny. Na Plumlově, Libavě, Mimoně a Hořovicích k tomu vysadili 14 tisíc sazenic douglasky. Smrk byl v jarním, zalesnění zastoupen 26 procenty.

Největší objemy umělé obnovy zrealizovaly moravské lesnické divize, které byly zasaženy v minulých letech naplno kalamitou. Holiny po kalamitných těžbách v Lipníku na jaře obnovily 3.488.000 kusů sazenic, na Libavě pak 3,4 miliony.

Na celkem 15 a půl hektarech pak proběhla obnova formou sítě a podsítě. Především na Lipníku nad Bečvou, Plumlově, ale i na Mimoně se sila bříza, v Doupovských horách pak směs javoru a klenu.

## BĚHEJ LESY U VLS BEZE ZMĚN

Pokud běháte dlouhé trasy přírodou a byli jste zvyklí se účastnit v rámci bonusových partnerských startů pro zaměstnance seriálu Běhej lesy, máme pro vás dobrou zprávu.

Pořadatel byl sice nucen část ročníku kvůli pandemii COVID-19 v původních termínech zrušit, poběží se ale v náhradních termínech během léta. Nabýt bude především červen, kdy

se budou konat hned tři víkendové mítinky. Zaměstnanci VLS mají možnost do každého z osmi závodů nastoupit bezplatně. Pro získání kódu pro bezplatnou registraci do konkrétního závodu kontaktujte nejpozději 10 dní před termínem kolegu Martina Štrougala na e-mailu martin.strougal@vls.cz.

Termíny závodů, které hostí ve svých lokalitách náš podnik, zůstávají beze změny: 18. července se běží Brdy, 12. září pak bude letošní ročník ukončen nočním závodem Běhej lesy Boletice na Olšině.



## DOHODA S TURISTY

Dohodu o spolupráci lesníků VLS se „značkaři“ Klubu českých turistů podepsali ředitel státního podniku Petr Král a předsedou KČT Vratislavem Chvátalem.

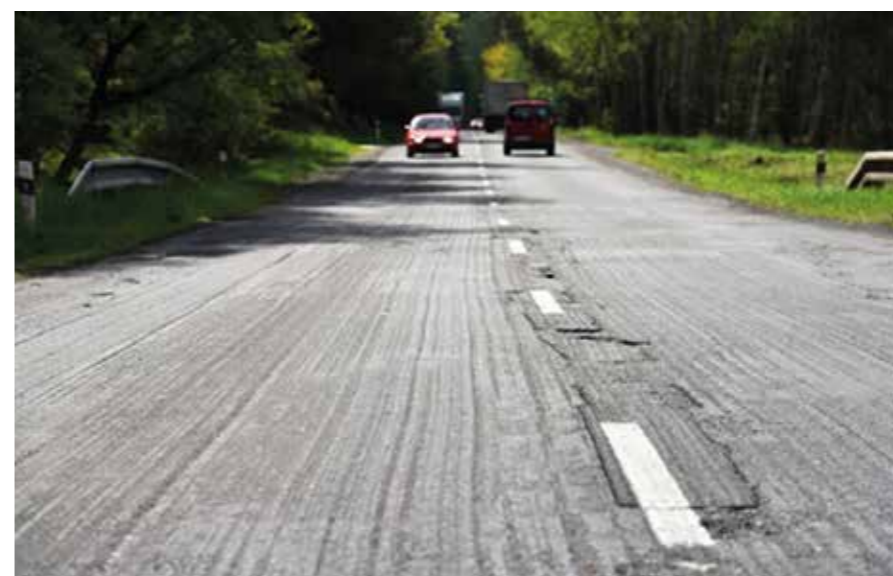
Cílem dohody lesníků, kteří spravují šest tuzemských unikátních lesních lokalit, a turistické organizace, jež má ve své kompetenci značení a údržbu pěších, lyžařských, ale i cyklistických a jezdeckých tras v české přírodě, je stanovit jasná pravidla spolupráce při vytyčování tras v lokalitách vyčleněných z vojenských újezdů a také při údržbě a obnově již vyznačených cest.

Spolupráce by tak měla přispět k rozvoji rekreačních funkcí v přírodních lokalitách, které ještě před několika lety byly jako vojenské výcvikové prostory veřejnosti uzavřeny. Převážně jde o rozvoj a údržbu návštěvnických tras v těchto lokalitách, které armáda aktuálně nevyužívá k výcviku – tedy v Brdech a Ralsku.

„Dohoda reflektuje vývoj v přírodních lokalitách v naší správě, které se ote-

## OMEZENÍ DOPRAVY V RALSKU

Hlavní dopravní tepna vedoucí Ralskem, silnice z Mnichova Hradiště na Mimoň, projde v létě rozsáhlou rekonstrukcí, která významně omezí provoz. Na cestě mezi Dolní Krupou, Kuřívodou a kolem Skelné Hutě až do Mimoně se proto v létě připravte na celou sérii omezení, uzavírek i jed-



vřely veřejnosti v rámci optimalizace újezdů před čtyřmi roky.

Turistický rozvoj v Brdech, kde byl vojenský újezd zrušen a na jeho území vznikla chráněná krajinná oblast, ale i v dalších lokalitách, ukázal, že užší spolupráce s Klubem českých turistů bude prospěšná pro všechny – pro značkáře tras, pro nás jako správce lesů, ale především pro návštěvníky těchto přírodních lokalit,“ uvedl ředitel VLS Petr Král.

Smlouva podle něj stanovuje jasné postupy a principy spolupráce, které by měly pomoci k efektivnější údržbě

nosměrných provozů řízených semaforem. Několik úseků bude v určitý čas zcela neprůjezdných a náhradní trasy povedou po jiných komunikacích.

Rekonstrukci za 180 milionů, která by dosluhující komunikaci s rozbitým povrchem měla dát nové komfortní parametry, zahájil kraj s obcemi už v červnu, práce budou ale probíhat až do konce srpna. Po většinu doby na

značení a infosystémů na návštěvnických trasách, stejně tak i v případech, kdy je trasu dané stezky třeba změnit. Spolupráce VLS a KČT by tak měla zajistit, aby v lesích ve správě resortu obrany nedocházelo ke konfliktům mezi zájmy turistů, armády i lesníků, kteří v těchto lokalitách hospodaří. Principy spolupráce navíc kladou důraz také na bezpečnost návštěvníků v těchto bývalých armádních lokalitách.

„Součástí dohody je také spolupráce při výchově veřejnosti k ohleduplnému vztahu k přírodě,“ uvedl předseda Rady značení KČT Pavel Přílepek.

většinou aktuálně opravovaných úseků budou provoz řídit semaforem, některé etapy ale silnici zcela uzavřou.

„Oprava měla původně odstartovat už v minulém roce, kvůli průtahům v zadávacím řízení však bohužel začínáme až nyní. Tato důležitá spojnice vedoucí do bývalého vojenského prostoru Ralsko už potřebuje rekonstrukci opravdu nutně,“ prohlásil hejtmán Martin Půta.

Kromě samotné opravy silnice, jejíž povrch je místy v dezolátním stavu, přinese rekonstrukce také opravy propustek a mostů, nové chodníky, dopravní značení a veřejné osvětlení. V Kuřívodě na křižovatce na Bělou bude vybudován nový kruhový objezd.

Celková délka úseku, který projde rekonstrukcí, je 12 a půl kilometru. Začínat bude v Mimoně před železničním přejezdem, končit v Dolní Krupě. Drtivou většinu nákladů pokryje dotace z evropského fondu na rozvoj dopravní infrastruktury.



# LIBAVÁ: MĚSÍČNÍ KRAJINA SE OPĚT ZELENÁ

**Libavá. Lokalita ve správě lesnické divize Lipník nad Bečvou, která to „koupila“ v rámci kalamitní vlny postupující republikou a celou střední Evropou z lokalit Vojenských lesů a statků jako první. A naplno. Velkou část lesů v Oderských vrších tvořily historicky smrkové porosty, po nichž zbyly většinou jen obří holiny. Stovky hektarů měsíční krajiny. Vlastně již bývalé měsíční krajiny, protože dnes, když přijedete na Libavou, vše se tu zelená, raší a pučí. Z celkové rozlohy 8300 hektarů holin je už 7900 zalesněno. Zdá se, že Libavá bude za pár let dramatickým příběhem o mimořádném nasazení a vůli, jež změnila obrovskou tragédii v happyend.**

„Když jsem tady stál v roce 2017, jímaly mne deprese. Dneska už začínám být mírným optimistou,“ říká s humorem sobě vlastním vedoucí lesní výroby z podnikové divize rozkládající se na pomezí Valašska, Slezska a Hané Jan Jeniš. Inspektor České inspekce životního prostředí, kterého zde doprovází, se tomu směje, přestože stojíme na místě, kde ještě před pár měsíci nebylo do smíchu ani těm nejotrlejšími povahám.

Potkali jsme se totiž na malém pahorku uprostřed lesnického úseku Bílý kámen, který spadá pod nejpostiženější divizní lesní správu v Potštátu. Ještě před pár lety se zde rozprostíraly lesy, které byly chloubou divize.



„To byly smrky s třicetimetrovým rovným kmenem a nahoře byly čtyři přesleny - prostě paráda,“ vzpomíná hlavní inženýr divize Tomáš Klevar.

Zbyla po nich obří holina, kam až oko dohlédne, největší u VLS. Celkem 600 hektarů. Jako byste z mapy vymazali památkové centrum Prahy - s Novým i Starým Městem, Josefovem, Hradčany, Malou Stranou i částí Vinohrad, Smíchova a Holešovic, i včetně řeky Vltavy. Nebo jinak: rozloha 135 Václavských náměstí.

Nejde to slovy moc popsat, a vlastně ani nafotit. Podstatné je však to, co inženýr Jeniš zmiňuje jako důvod svého „mírného optimismu.“ Celé to ohromné území bez dospělého lesa už není holina. Celé se zelená na začátku července různě starými a druhově pestrými porosty.

## Konec nekonečných těžeb i zalesnění

Potštát je, co se týká těžeb, nejpostiženější organizační jednotkou u VLS. Zastoupení smrku na této lesní správě bylo před příchodem kalamity kolem 80 procent. Smrkové hospodaření zde mělo tradici, oblast byla po desetiletí, ba staletí dodavatelem dříví pro průmyslový boom na Ostravsku. Do roku 2007, podle vyprávění zdejších kolegů, nic neindikovalo zkázu, která Libavou postihla. Pak se začal snižovat roční úhrn srážek. Zlom přišel v první tropický rok 2015. Tehdy na Potštátsku napršelo jen 427 milimetrů vody, což byla slabá polovina obvyklého ročního průměru.

„Roky před tím zde byly lesy plné vláhy, do roku 2007 jste musel tři čtvrtě roku po lese chodit v holínkách. Ještě do poloviny roku 2015 byly na Potštátě skvěle spravované a udržované lesy, byl to „vypucovaný“ revír. V červenci a srpnu se to začalo sypat,“ vzpomíná Tomáš Klevar.

V roce 2015 lesní správa vytěžila 114 tisíc kubíků dříví, o rok později 160 tisíc a v roce 2017 už těžby kulminovaly na lesní správě na 357 tisících m<sup>3</sup> dříví. Celkem za pět let tak z této jedné lesní správy vyexpedovali milion kubíků dříví, což představuje víc,





## TOMÁŠ KLEVAR: JAKÝ HAJNÝ, TAKOVÝ LES

Klíčovou postavou při výchově nových pestrých lesů na Libavé bude každý lesník, na něm teď bude, jaký les výchovnými zásahy vytvoří, říká hlavní inženýr divize Lipník nad Bečvou Tomáš Klevar.

**Máte vytěženo, většinou také zalesněno. Zdá se, že je to za Vámi...**

To bych tak úplně neřekl. Ano, ty doby, kdy naši lidi jeli sedm dní v týdnu od rána do večera a jejich rodinný život fungoval v jakémsi nouzovém režimu, jsou asi za námi. Zalesnit holiny je ale jedna věc, ochránit ty porosty a především z té druhově pestré skladby dřevin vychovat dobrý les, je ale věc druhá a to bude klíčové. Teď začíná ta fáze, kdy se ukáže, co umíme.

**Tak popořadě - co bude teď nejdůležitější v ochraně lesa?**

Budeme muset zredukovat stavy srnčí a dančí zvěře dříve, než nově založené porosty dosáhnou výšky, kdy to bude komplikované. Myslím, že tady není s čím váhat.

Obecně si nad ochranou lesa budeme v nejbližších letech nejvíce lámat hlavu, protože to bude v hospodaření divize výdajová položka, která bude mít na ekonomiku naprosto dominantní vliv.

**A ve výchově porostů?**

Pěstební zásahy budou v situaci, kdy jsme zalesnili osm tisíc hektarů, samozřejmě klíčové. Jen na lesní správě Potštát půjde o 160 hektarů ročně. Budeme je navíc provádět v úplně jiných porostech, které hýří druhovou pestrostí a vytvářet jimi úplně jiný les, než jsme byli doposud zvyklí. Tam bude klíčová úloha každého hajného - bude muset umět tu práci zadat a naučit svoje lidi, ale i dodavatelské firmy, jak ty porosty vychovávat.

**Půjde o nějaký systém? Vzorec?**

Spíš to bude základní strategie s variantními modely, jejichž aplikace bude záviset na konkrétní situaci v terénu. Jistě využijeme mechanizované prořezávky drtičem v kombinaci s nasazením jednomužných motorových pil. Bude to hodně náročné na přemýšlení jak hajného, tak i toho konkrétního dělníka, který se bude v těch porostech pohybovat.

Jan Sotona

než činily roční těžby před příchodem kalamity za celý podnik.

Dnes se podle Tomáše Klevara ukazuje, že skutečnost, že Libavou zasáhla kalamita v důsledku klimatických změn v první linii, bylo vlastně do určité míry „štěstí v neštěstí.“

„Proti kolegům na jiných divizích, kteří řeší masivní nahodilé těžby dnes, jsme měli výhodu, že na trhu byla v té době stále silná poptávka po dříví, které se dalo zpeněžit za zcela jiných podmínek. Někdy jsme tak dříví nakládali přímo z vyvážecí soupravy na kamion, který na ně už čekal. Úplně jinde byly také ceny služeb v těžbě i pěstební činnosti,“ vysvětluje.

Výhodou byl i krajinný ráz Libavé, který umožňuje bez problémů masivní nasazení výkonné těžební techniky. Oderské vrhy se z okolní krajiny zvedají zvolna do obří náhorní plošiny, kde není žádný velký problém s nasazením harvesterových uzlů. Na lesní správě Potštát tak v době, kdy zde nahodilé těžby kulminovaly, operovaly v některých dnech i tři desítky harvesterů.

V současnosti se těžby na Potštátu už „smrskly“ na minimum. Finišuje už také rozsáhlá obnova lesa.

### Pestré lesy pro Libavou

Projíždíme s hlavním inženýrem Klevarem místy, která v minulých letech byla symbolem kalamity vyvolané klimaticky extrémními roky s tropickými teplotami a minimem srážek. Místy, která měla podobu, jež plnila stránky novin, zpravodajských webů i televizní reportáže apokalyptickými fotografiemi a záběry o kalamitě na Moravě. Apokalypsa je pryč. Naopak projíždíte krajinou, kde se vše zelená, pne vzhůru, pučí a bojuje o své místo v konkurenci jiných dřevin.

Na zalesněných plochách, které byly obnoveny bezprostředně po osudovém roce 2015, dnes najdete tzv. zapojené porosty (dřeviny, které díky svým parametrům již neohrožuje likvidací buřň ani zvěř). Poněkud eufemisticky řečeno, lesnický úsek Bílý kámen místy připomíná rozmanitou rašící džungli, která se všemi silami snaží obsadit místo po kůrovci.



Porosty hýří rozmanitostí. „Strategií bylo zalesnit holiny v co nejkratším možném čase. A usilujeme o co největší druhovou pestrost při zakládání nových porostů. Klidně pět šest různých dřevin na stanovišti. Smrk a kůrovec je aktuálně mediálním hitem, ale málokdo už řeší, že prakticky každá dřevina má svého škůdce.



Smrk si na Bílém kameni hledá cestu zpět cestou přirozeného zmlazení na plochách s jinými dřevinami.



Snažíme se proto vychovávat lesy, které budou natolik rozmanité, že pokud přijde problém, který zničí jednu dřevinu, celek se tomu přizpůsobí," popisuje hlavní inženýr z Lipníku nad Bečvou.

Obnova lesů na lesní správě Potštát si vyžádala 13 milionů sazenic dřevin. Výsadba probíhá na plochách, které jsou pokryty rozdrčenou štěpkou ze zbytků po nahodilkách. Vrstva zamezuje vysušování půdy – je horký den na konci června, v němž se Vám lepší tričko na tělo. Povrch zalesněné plochy vypadá vysušeně, jakmile na něj ale kleknete kolenem, okamžitě máte mokré kalhoty. „Vyžaduje to

poněkud vyšší náklady na přípravu pro sadbu, vrstva ale brání bylinné vegetaci, takže ušetříte na nákladech na ochranu proti buřeni," popisuje nadlesní z Potštátu Jaroslav Kašpar.

Nad výsledkem ostatně uznale pokyvuje hlavou i inspektor ČIŽP. Odrůstající řady sazenic z ložské výsadby stále obklopuje hnědá vrstva štěpky, z níž byliny prorážejí jen velmi ojedinele.

Navzdory defetistickým prognózám z předešlých tří let, že obnova lesa v klimaticky extrémních letech na Moravě dopadne fiaskem, vše nasvědčuje tomu, že na Libavé vše pů-

jde nad očekávání dobře. V Lipníku ale místo euforie mají stejně plnou hlavu toho, jak nové lesy v Oderských vrších ochránit a vychovávat. „Když vezmu v potaz, že naši předci nemohli predikovat extrémní změny počasí, nechali nám v kvalitních smrkových porostech v Oderských vrších poklad. My chceme také budoucím generacím předat kvalitní les. Les, který bude v době klimatických změn odolný a vedle obnovitelného zdroje surovin bude spolehlivě zadržovat vodu a plnit také další funkce," uzavírá Tomáš Klevar.

Jan Sotona

### Prostor pro tvořivé síly přírody

Masivní výsadba milionů sazenic, mezi nimiž převládají listnaté dřeviny, není jedinou „ingrediencí," se kterou se v „mixu" budoucích lesů v Oderských vrších počítá. Kolegové z Lipníku nad Bečvou se také, vedle sljí, o nichž píšeme na jiném místě tohoto vydání, snaží naplno využít tvořivé síly přírody. Díky nim v porostech obnovených v minulých letech najdete již dnes celou řadu dřevin přirozené obnovy, s nimiž ostatně počítají již při sadbě.

Typický příklad mi ukazuje potštátský nadlesní Jaroslav Kašpar na zalesněné ploše na lesním úseku Bílý kámen, který je čerstvě osázen polovičním počtem sazenic smrku, než je podle norem obvyklé. Dvouhektarový pozemek obepíná ze tří stran hradba vzrostlých bříz, od nichž lesníci z Libavé očekávají, že prostor uvolněný „řidší" sadbou doplní přirozeným zmlazením. „Mnohem více u každého stanoviště přemýšlíme o tom, jaký les zde budeme chtít mít, a tomu přizpůsobujeme strategii od případné podsíje, přes

přípravu holiny, až po výsadbu," vysvětluje nadlesní Kašpar.

O kus dál pak lesník z Potštátu ukazuje stanoviště, na němž převažují polovzrostlé mladé buky. Z půdy zde vyráží bohaté zmlazení smrku, který si na svých bývalých stanovištích po letech hledá místo k návratu.



## JAROSLAV KAŠPAR: MUŽ, KTERÝ ZALESNIL BÍLÝ KÁMEN

**Titulek tohoto příběhu je samozřejmě do určité míry nadsázkou, protože stejně jako na jiných lesních správách je i neuvěřitelné dílo obnovy lesů na Potštátu především výsledkem kolektivu, který táhne za jeden provaz. Když se ale na divizi v Lipníku nad Bečvou zeptáte, jak je možné na jedné lesní správě dostat do země během čtyř let 13 milionů sazenic, všichni ukáží prstem na nadlesního Jaroslava Kašpara.**

Od roku 2015 na lesní správě Potštát vzniklo v důsledku nahodilých těžeb 2100 hektarů holin. O čtyři roky později bylo bezmála 90 procent této plochy zalesněno, konkrétně 1850 hektarů. Použijeme-li opět asociaci s rozlohou největšího bulváru v centru metropole, jde o plochu 411 Václavských náměstí. Na potštátskou čtyřletku padlo 13 milionů sazenic. To je v průměru 3 a čtvrt milionu sazenic ročně, nebo 62 tisíc v průměru za týden. Když vezmete v potaz, že na sázení zdaleka nemáte všechny týdny v roce, a část z těch, které máte, vám sebere kvůli výcviku armáda, dojdete k závěru, že na partu lesníků z lesní

správy o třech kancelářích, je to vážně úctyhodný výkon.

„Bylo to od rána do večera, sedm dní v týdnu. Na nejpostiženějším lesnickém úseku Bílý kámen bylo v nejexponovanějším roce 2017 na zalesnění nasazeno denně 130 lidí," popisuje hlavní inženýr Tomáš Klevar. Sto třicet lidí, kterým musíte každé ráno zadat práci, zajistit logistiku, a výsledek v závěru dne převzít. Nebo také nepřevzít a důsledně trvat na předělání do požadovaného stavu.

K tomu si připočtete, že zalesňovací práce probíhají v terénu, kde oddíly

i hranice lesních úseků neexistují – zmizely společně s lesem. „Měli jsme případy, kdy se tam po dvou letech, co tam nebyli, ztratili i lidé, kteří dříve ten terén důvěrně znali," dodává inženýr Klevar.

O to víc Vás překvapí setkání s Jaroslavem Kašparem. Muž, který proti Vám sedí s hrnkem čaje v kanceláři pod potštátským kostelem, působí klidně, mírně a mluví tichým rozvážným hlasem. Vedle práce nadlesního se jako samoživitel stará o svého syna s diagnostikovanou poruchou ADHD, která v řadě jiných rodin vyblokuje jednoho z rodičů zcela z pracovního procesu.

A když se Jaroslava Kašpara zeptáte, jak to zvládal, vytáhne z kapsy mobil a skromně Vám ukáže mobilní aplikaci s GPS, která lesníkům pomáhá se zaměřením pracovních úseků v lese.

Nezbyde Vám, než si říct: „Klobouk dolů!" Ne před tou „apkou," samozřejmě. I když asi taky není marná...

Jan Sotona

# NA PLUMLOVĚ OSELI PRVNÍ HEKTARY HOLIN UŽ NA PODZIM

Součástí letošní obnovy lesa jsou na čtyřech lesnických divizích sje a podsje holin. Celkem do konce června využil státní podnik během jarního zalesnění sje a podsje na 15, a půl hektarech ploch, přičemž největší plochy byly osety na divizi Lipník nad Bečvou, ale také v Doupovských horách na Karlovarsku a také na divizi Plumlov.



Na Dražanské vrchovině realizovali první sje již během podzimní výsady koncem loňského roku.

„Využili jsme sje jako alternativní metodu umělé obnovy sadbou. Šlo o pruhové sje na pěti hektarech holin,“ popisuje hlavní inženýr divize Plumlov Roman Dymáček a ukazuje v terénu výsledek.

Z půdy na asi hektarové holině pokryté vrstvou drčeného klestu vyrůstají místy občas trsy ostružiníku. Mezi nimi ale už pučí také drobné rostlinky s miniaturními lístky s typickým tvarem, který má ve svém znaku Kanada. Na světlo se v pozdním jaru derou v pruzích javory, které mají na Drahaněch nahradit kalamitou zdecimované smrkové porosty. Osetou holinu stíní okolní vzrostlé porosty. Na Plumlově, druhé nejhůře postižené lesnické divizi VLS kalamitou, měli štěstí v neštěstí - zastoupení smrku v porostech zde bylo kolem 35 procent a tak zde, s výjimkou „smrkové“ lesní správy Rychtářov, nevznikly obří holiny jako na Lipníku nad Bečvou.

Vraťme se ale k sějím - než javory a kleny vyrazily z holin, vyžadovalo to důkladnou přípravu terénu. Nejdříve byla holina upravena drtičem klestu, následně naorány brázdy pro sadbu provizorně upravenými zemědělskými bránami. Tyto dvě fáze letos nahradí práce nové talířové frézy, kterou má divize již zaparkovanou mezi další technikou.

„Naorání je nutné, protože javor s klenem, ale ani břízu, která se seje na

## Sje a podsje u VLS

jaro 2020

divize	javor+klen	bříza
Karlovy Vary	4,5 ha	
Mimoň		0,5 ha
Plumlov		3,0 ha
Lipník n.B.		7,5 ha
<b>celkem</b>	<b>4,5 ha</b>	<b>11,0 ha</b>

povrch, nejde vysévat na podrcenou štěpku,“ popisuje Roman Dymáček.

Vlastní sje pak provedli ručně zaměstnanci divize, kteří holinu „prošli“ s kyblíkem s osevní směsí v ruce. „Do jedné brázdy jsme seli směs kleny, mléče a habru. Tuto brázdu jsme následně zahrnují. Na povrch druhé brázdy jsme bez zahrnutí aplikovali směs břízy s pískem,“ popisuje Dymáček s tím, že vlhký písek ve směsi je nezbytný pro to, aby lehké březové semínko při práci neodnášel vítr.

Na jeden hektar holin je podle zkušeností lesníků z Dražanské vrchoviny potřeba deset kilogramů břízy, 4 kila sadby kleny a stejné množství mléče. A k tomu 12 kilogramů semen habru.

„Náklady na osetí jednoho hektaru se pohybují včetně sběru osiva, jeho skladování a osobních nákladů okolo 35 tisíc korun (bez započítání přípravy půdy drtičem klestu). Oproti tradiční výsadbě jsou ty náklady zhruba třetinové,“ říká Roman Dymáček a dodává: „Letos na jaře byly sje opakovaně poškozeny pozdními mrazy, ale i přesto je prozatím počet životaschopných semenáčků dostatečný, navíc očekáváme spontánní nálet osiva z okolních dřevin, zejména borovice a modřínu. Osivo břízy začalo klíčit až v uplynulých dvou týdnech.“

Divize Plumlov v této souvislosti děkuje inženýru Grossmannovi ze Správy lesních školek za pomoc při uskladnění osiva.

Jan Sotona

# VLS VYZKOUŠELY DRAŽBY CENNÉHO DŘÍVÍ

Prodat kubík dubu za 14.870,- korun není ani v současné době nemožné. Tohoto zpeněžení dosáhla divize Plumlov na lednové dražbě cenného dříví v Dymokurách na Nymbursku. V březnu pak do této aukce nabídli výběrové výřezy také kolegové z Karlových Varů, Lipníka nad Bečvou a Mimoňe.

Aukce výřezů cenného dříví organizuje od roku 2016 několikrát ročně na zpevněné ploše manipulačního skladu společnost Lesy Deblice. Akce je otevřená všem vlastníkům dříví i dražitelům, kteří se zajímají o tento sortiment. Dražby probíhají anonymně, tzn., že vlastníci neznají identitu dražitelů a ti nakupují na ploše vystavené sortimenty pod dražebními čísly, aniž by znali producenta. Obecně je pouze známo, že dražitelé nakupují sortiment pro výrobce luxusního dřevařského sortimentu, nejčastěji nábytku, vhodný sortiment zde ale hledají také například výrobci dřevěných sudů. Do dražeb je vhodné dodávat dříví kvality I, II, III.A; stří. průměr 40 cm+; délka min. 2,5 m; dřeviny, u nichž lze očekávat cenu min. 3 tis Kč/m<sup>3</sup>.

Pravidla jsou jednoduchá - zboží je vystaveno na ploše pod katalogovým číslem se všemi relevantními informacemi kromě jména producenta a dražitelé, jež sortiment zaujme, za něj obálkovou metodou nabízejí cenu. Prodáno je pak nejvyšší nabídce, kterou obdrží prodejce po odečtení tříprocentní provize.

Druhé dražby této sezóny, která proběhla od 27. do 29. ledna, se historicky poprvé z podnětu lesnické divize v Plumlově zúčastnily také Vojenské lesy a statky. Kolegové z Vyškovska do dražby nabídli v pilotní zkoušce tohoto potenciálního prodejního kanálu přes 98 kubíků dříví. Celkem šlo o 157 výřezů z dubu. A výsledek splnil očekávání. Všechny sortimenty si našly svého kupce a souhrnně plumlovská divize po odečtení dražební provize utržila 1.009 619,- korun. Průměrná cena zpeněžení dříví tak činila



10.368,- korun, přičemž nejdražší kus, kterým byl třímetrový výřez o středové tloušťce 30 centimetrů, se prodal za cenu odpovídající 14.870,- korun za metr krychlový.

Následující březnové závěrečné dražby aktuální sezóny se pak zúčastnily se svojí nabídkou již čtyři lesnické divize VLS. Plumlov zde nabídl 70,6 m<sup>3</sup> dříví, vedle dubových výřezů také zkušební jeden z třešně o objemu 0,41 m<sup>3</sup>. Celý sortiment zpeněžil za souhrnných 625.336,- korun po odečtení provize, což představuje v průměru 8.857,- Kč/m<sup>3</sup>.

Karlovy Vary v nabídce o souhrnném objemu 27,42 m<sup>3</sup> otestovaly vedle dubu z Doupovských hor prodejní možnosti u výřezů z jasanu a kleny. S čistou tržbou 115.085,- korun dosáhly průměrného zpeněžení 4.212,- korun za kubík.

Mimoň vyzkoušela u dražitelů jejich zájem o výběrové výřezy modřínu. Bezmála 42 kubíků prodali kolegové z Ralska za 212.297,- korun a dosáhli průměru 5.063,- za kubík.

Lipník nad Bečvou pak u za mix výběrových výřezů z modřínu, buku, jasanu a kleny o objemu 50,34 m<sup>3</sup> utržil celkem 205.203,- korun, tedy průměrného zpeněžení 4.076,- korun.

„Ověřili jsme si, že aukce cenného dříví jsou cestou jak navýšit průměrné zpeněžení dříví z naší produkce. Vyšší průměrné tržby jsou však podmíněny vyššími nároky na výrobu vhodných výřezů. Je třeba dopředu přesně vědět, co dražitelé poptávají a zohlednit to ve výrobě,“ uvedl výrobní náměstek Ondřej Vybíral.

„Z výsledků, kterých jsme dosáhli, plyne, že nosnými dřevinami v dražbách jsou kvalitní listnaté sortimenty - v první řadě dub, třešeň, klen a jasan. U modřínu to není s ohledem na výsledky, jichž dosahujeme jinými obchodními kanály, až tak výhodné,“ doplnil hlavní inženýr divize Plumlov Roman Dymáček.

Jan Sotona





# BOJ S KŮROVCEM NA DIVIZI MIMOŇ

Na divizi Mimoň v rámci boje s lýkožroutem smrkovým jsme vypracovali strategii, která se zdá být účinná. Její princip je poměrně jednoduchý. Zaměřujeme se hlavně na první rojení, kdy pro co největší odchyt používáme všechny možné prostředky. Po prvním rojení se již lesní zaměřují hlavně na aktivní vyhledávání kůrovcovým stromů, které vyhledávají podle drtinek na kořenových náběžích a loupající se kůry v korunách stromů.

V rámci letošního roku bylo použito 798 kusů lapáků, 824 kusů lapačů, 47 kusů otrávených trojnožek, 161 kusů otrávených lapáků, 237 kusů otrávených stojících lapáků a 3 834 m<sup>2</sup> insekticidních sítí Storanet. Celkem tedy 5 901 obranných opatření.

Samozřejmě na prvním místě je využití klasických lapáků, které cíleně nekácíme, ale využíváme nahodilě

těžby způsobené větrem. Jakmile dojde k naplnění kapacity lapáku, tak ho chemicky asanujeme a dále zpracujeme.

Druhou hojně využívanou metodou jsou lapače, které umísťujeme do loňských ohnisek. Důvodem je hlavně snaha co nejvíce odchytit brouky, kteří přezimovali v hrabance. Dále lapače využíváme v chráněných územích, kde nesmíme používat chemickou asanaci. Momentálně testujeme v několika lapačích celosezónní feromony IT Ecolure Mega. Podle našich lesních se zdá být účinnost úplně stejná jako v případě feromonu Phaegr IT Extra. Pokud se tento celosezónní feromon osvědčí, rádi bychom ho využívali i v příštím roce. Důvodem je jeho dlouhodobost, takže lesní nemusí měnit feromony v lapačích, a i jeho cena, která se až tolik neliší oproti feromonu Phaegr IT Extra. Ale o tom

se rozhodne opravdu až na podzim, kdy budeme vyhodnocovat celkové odchvy v lapačích.

V první sérii obranných opatření se staví i otrávené trojnožky.

Z pohledu kolegů z lesních správ se zdá být nejlepší variantou využití insekticidních sítí Storanet. Používáme ji nejenom na asanaci skládek, kterými je přikrýváme, ale některé také rozdělíme na menší plachty. Těmito menšími kusy potom přetáhneme nízkou dřevěnou konstrukci, vypneme a u země zatížíme odřezky tak, že vznikne jakýsi stan. Na samotnou síť se umístí feromon a máme obranné opatření. Účinnost těchto sítí je velmi vysoká a hlavně dlouhodobá. To je hlavně vidět již na kraji sítě u země, kde se hromadí mrtví brouci. Výrobce uvádí až 6 měsíční účinnost, avšak reálně je doba použitelnos-

ti ještě delší. Mezi určité nevýhody patří potřeba ochranných pomůcek při instalaci, protože již po lehkém a krátkém styku kůže se sítí dochází k jejímu podráždění.

Trochu netradiční metoda, která se na Mimoň testuje, je využití mobilního odkorňovače. Jeho nasazení proběhlo již loni, kdy odkornil asi 1800 m<sup>3</sup>. Tento stroj se používá hlavně v zahraničí na malých pilách, které nemají potřebu pořizovat odkorňovací linku. Zkušenosti ze zahraničí jsou takové, že výkon by se měl pohybovat kolem odkorněných 800 m<sup>3</sup> dříví za den. Tento výkon je však dosažitelný při odkorňování kmenů s délkou 12 m. Čím kratší výřezy, tím výkon klesá. Samozřejmě to má svá specifika, například, že je potřeba mít pro odkorněné dříví místo uložení na druhé straně cesty než se nachází dříví určené k odkornění. Výkon je též závislý i na zkušenosti operátorů, kdy jeden vkládá kmeny do odkorňovače a druhý je z něj vytahuje a bez kůry ukládá na volnou skládku. Při odkornění nedochází k poškození samotného dříví, takže nevznikají žádné další výrobní vady.

Zkoušeli jsme také asanaci pomocí uložení dříví v bývalých požárních nádržích, které se na území Ralska nachází po sovětských vojscích. Část dříví byla uložena také v místě bývalého tankobrodu. Celkem zde bylo uskladněno asi 300 m<sup>3</sup> dříví. Dřevo však, popravdě, celé na povrchu zčernalo a stalo se slizkým, díky če-



muž byla další manipulace s ním velmi obtížná. Navíc díky nasátí vody a tím zvýšení jeho hmotnosti je možné přepravovat menší množství dříví.

Mezi další metody, které divize Mimoň používá, patří také Mercata. Metoda je poměrně účinná, bohužel se nám nepovedlo zatím přijít na to, jak

zabránit trhání tkaniny na hranách skládky.

V letošním roce pravděpodobně pilotně otestujeme i fumigaci dříví.

Jan Zícha  
provozní technik divize Mimoň



# NOVÁ CHRÁNĚNÁ ÚZEMÍ U VLS

V současné době je na pozemcích, k nimž mají Vojenské lesy a statky právo hospodařit, vyhlášeno podle zákona č. 114/1992 Sb., o ochraně přírody a krajiny, 57 zvláště chráněných území. Jde o 11 chráněných krajinných oblastí (CHKO) - Šumava, Brdy, Kokořínsko - Máchův kraj, Křivoklátsko, České středohoří, Blanský les, Jeseníky, Jizerské hory, Slavkovský les, Bílé Karpaty a Pálava, 3 národní přírodní rezervace (NPR) - Břehyně - Pecopala, Velký a Malý Bezděz a Úhošť, 7 národních přírodních památek (NPP) - Blanice, Prameniště Blanice, Olšina, Rašovické skály, Skalky skřítků, SWAMP a Jestřebské slatiny, 9 přírodních rezervací a 27 přírodních památek o celkové výměře přibližně 50 470 ha.

Na konci roku 2019 byla u lesní správy Jince divize Hořovice nově vyhlášena nařízením Agentury ochrany přírody a krajiny ČR č. 3/2019 pří-

Zvláště chráněná území podle divizí						
Divize VLS ČR, s. p.	CHKO	NPR	NPP	PR	PP	Sa ZCHÚ divize
Hořovice	2			1	4	7
Horní Planá	2		3	1	3	9
Karlovy Vary	1	1	2		6	10
Mimoň	3	2	2	2	10	19
Plumlov	1			2	1	4
Lipník nad Bečvou	2			3	3	8
<b>Sa ZCHÚ dle kategorie</b>	<b>11</b>	<b>3</b>	<b>7</b>	<b>9</b>	<b>27</b>	<b>Sa ZCHÚ ŘSP 57</b>

rodní památka **Jindřichova skála** a předmětem ochrany jsou zde silikátové sutě, skály a skalnaté výchozy slepenců s typickými geomorfologickými důsledky mrazového zvětrávání v minulosti a na ně vázané ekosystémy, kterými jsou šterbinová vegetace silikátových skal a drolin a borekontinentální bory.

PP Jindřichova skála byla vyhlášena na lesním pozemku p.č. 149 v katastrálním území Malá Víska v Brdech

o výměře 5,2758 ha a v souladu s § 37 zákona bylo vyhlášeno ochranné pásmo do vzdálenosti 50 m od hranice zvláště chráněného území (ZCHÚ) na částech lesních pozemků p.č. 148, 149 a 150 též v katastrálním území Malá Víska v Brdech na celkové ploše 6,7542 ha. Přírodní památka je též ve II. zóně ochrany přírody Chráněné krajinné oblasti Brdy vyhlášené nařízením vlády č. 292/2015 Sb. a 293/2015 Sb. ze dne 5. listopadu 2015 a ochranné



pásmo PP Jindřichova skála se nachází ve III. zóně ochrany přírody a též je součástí Chráněné oblasti přírozené akumulace vod Brdy vyhlášené nařízením vlády č. 10/1979 ze dne 10. ledna 1979.

Dle ustanovení § 36 zákona se přírodní památkou (PP) rozumí přírodní útvar menší rozlohy, zejména geologický či geomorfologický útvar, naleziště vzácných nerostů nebo ohrožených druhů ve fragmentech ekosystémů, s regionálním ekologickým, vědeckým či estetickým významem, a to i takový, který vedle přírody formoval svou činností člověk. Změna nebo poškození přírodní památky nebo její hospodářské využívání k jejímu poškození jsou zakázány a nezastavené pozemky na území PP, které jsou ke dni nabytí účinnosti zákona ve státním vlastnictví, lze zcizit jen se souhlasem MŽP. Pro přírodní památky lze stanovit i bližší ochranné podmínky, které jsou vázány na souhlas orgánu ochrany přírody (OOP)

a v PP Jindřichova skála, tj. na pozemku p.č. 149 v k.ú. Malá Víska v Brdech byly AOPK ČR stanoveny následující:

- povolovat a provádět změny druhů pozemků a způsobů jejich využití;
- provádět stavební činnost nebo terénní úpravy (vč. provozního zpevnování lesních svážnic, technologických linek a lesních stezek a pěšin);
- těžít nerosty, horniny a provádět geologické práce spojené se zásahem do území;
- sbírat či odchyťovat rostliny a živočichy, kromě výkonu práva myslivosti či sběru lesních plodů;
- umísťovat myslivecká zařízení sloužící k přikrmování zvěře, depopovat krmení pro zvěř a provádět její přikrmování;
- používat chemické prostředky a hnojiva;

g) vstupovat mimo pěší, cyklistické, jezdecké, běžecké a jiné obdobné tratě a stezky vymezené se souhlasem OOP, s výjimkou vlastníků a nájemců pozemků, osob zajišťujících lesní a zemědělské hospodaření, obranu státu, požární ochranu, zdravotní a veterinární službu, a zaměstnanců orgánů státní správy, při výkonu této činnosti.

Plán péče o PP Jindřichova skála byl schválen na období let 2019 až 2029.

Dále jsou v lokalitách ve správě státního podniku navrhována k vyhlášení další zvláště chráněná území, např. PP Louky pod Palcířem, PP Vystrkov a přírodní rezervace Koníček u divize Hořovice, NPP Bražecké hliňáky u divize Karlovy Vary a NPP Mladá u divize Mimoň.

Vladislav Seidl,  
ekolog VLS



# VLS ZAKONČILY ROK 2019 S MÍRNÝM ZISKEM, OBŘÍ ZALESŇOVACÍ AKCE SI VYŽÁDALA ZAPOJENÍ REZERV

**Vojenské lesy a statky ČR dosáhly podle auditovaných výsledků hospodaření v roce 2019 zisku po zdanění ve výši 9,1 milionu korun (resp. 11,4 milionu před zdaněním). Státní podnik v daném období financoval nejrozsáhlejší obnovu lesů ve své historii, kdy vysázel bezmála 23 milionů sazenic. Tato obří zalesňovací akce si vyžádala náklady bezmála 545 milionů korun, a nebyla by reálná bez zapojení rezerv z minulých let, které se na jejím financování podílely více než polovinou.**

Rok 2019 se od samého počátku nesl ve znamení zpracování lesních porostů, usychajících zřejmě v důsledku dlouhodobého vláhového deficitu a následného napadení kůrovci a dalšími škodlivými činiteli. Červené (kalamitní) oblasti, prezentované mapou, spravovanou Ministerstvem zemědělství, se postupně rozšířily na celé území státu. Protože obdobná situace jako v ČR panovala prakticky v celé střední Evropě, trh se surovým dřívím nemohl absorbovat všeobecně nadprůměrné objemy těžeb dříví vlastníků lesů a cena dříví ve srovnání s předchozím rokem znovu klesala.

Plán průměrného zpeněžení dříví VLS ČR, s.p. na rok 2019 byl optimisticky

nastaven na 880 Kč/m<sup>3</sup> a podařilo se jej splnit, skutečnost nakonec dosáhla 902,55 Kč/m<sup>3</sup> i přes to, že ceny vlákninových sortimentů se prodávaly hluboko pod výrobními náklady a mnozí odběratelé nabízeli ceny v dřívějších dobách těžko uvěřitelné. VLS jako státní podnik byl bohužel vyloučen z možnosti žádat o příspěvek na zmírnění dopadů kůrovcové kalamity v lesích od Ministerstva zemědělství a jeho postavení na trhu tak bylo fakticky daleko obtížnější, než kdyby stát žádnou podporu vlastníků lesů neposkytoval. Možnost dodávek dříví se tak omezila jen na odběratele, kteří nabízeli za dané situace alespoň přijatelné ceny. Pokud by VLS ČR, s.p. hypoteticky byl

příjemcem zmíněné dotace, činil by příspěvek podle sazeb na jednotlivá čtvrtletí za období od 1. října 2017 do 31. prosince 2018 (první období, za které bylo možno podávat žádosti) celkem 482,7 mil. Kč, což by pochopitelně ekonomiku podniku v roce 2019 dramaticky pozitivně ovlivnilo.

Především díky aktivitě zaměstnanců výroby a obchodu dokázal podnik ve druhém pololetí roku stlačit narůstající zásoby dříví zpět těsně pod úroveň konce předchozího roku, takže se z počátečního stavu 289,5 tis. m<sup>3</sup> dostaly po vrcholu v dubnu 2019 (365,8 tis. m<sup>3</sup>) na stav 275,1 tis. m<sup>3</sup> na konci roku 2019. Ve finančním vyjádření se však stav zásob (netto

v rozvaze) ve svém součtu zvýšil, především v důsledku meziročního přecenění rozpracované výroby.

Podnik vykázal za rok 2019 kladný výsledek hospodaření jak před zdaněním, tak i po zdanění díky použití rezerv, které pro tuto situaci v minulosti tvořil, nicméně pokud bychom od výsledku hospodaření před zdaněním odečetli změnu stavu veškerých rezerv (příčemž rezerva na daň z příjmu nebyla tvořena), byla by faktickým výsledkem ztráta 312,4 mil. Kč. To je i tak výsledek významně lepší, než předpokládal výhled, se kterým byl na začátku roku 2019 seznámen zakladatel.

Na zlepšení výsledku se podílela celá řada faktorů:

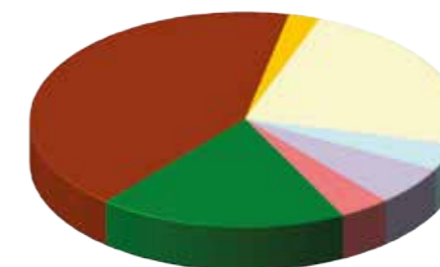
Úspory v pěstební činnosti – plán předpokládal celkové roční náklady ve výši 578,3 mil. Kč, skutečnost byla o 33,4 mil. Kč nižší, tj. 544,9 mil. Kč. Strukturu nákladů na pěstební činnost dokumentuje připojený graf.

Úspory nákladů na opravy a údržbu dlouhodobého majetku – plán stanovil roční čerpání na 54,6 mil. Kč, skutečnost byla o 19,3 mil. Kč nižší, tj. celkem 35,3 mil. Kč, z toho opravy stavební 27,3 mil. Kč a opravy strojní 8,0 mil. Kč. Ve stavebních opravách šlo zejména o nápravu havarijního stavu, v případě lesních cest o nutné zpřístupnění dříví k odvozu.

Zvýšení tržeb za dříví díky mírně vyššímu průměrnému zpeněžení o +22,55 Kč/m<sup>3</sup> a těžbě vyšší o 98321 m<sup>3</sup> než stanovil plán (1 200 000 m<sup>3</sup>), což ve svém součtu představuje 29,3 mil. Kč v tržbách za dříví navíc.

Restrikce se v roce 2019 netýkala jen nákladů, ale také investičních výdajů. Plán investic byl přehodnocen tak, aby výdaje na investice nepřesáhly výši účetních odpisů. Méně naléhavé akce byly přesunuty na další roky, řada investičních záměrů byla zcela zrušena. Cíle se podařilo dosáhnout, výdaje na pořízení dlouhodobého majetku dosáhly celkem 150,72 mil. Kč, z toho výdaje na pořízení dlouhodobého nehmotného majetku 6,96 mil. Kč a výdaje na pořízení dlouhodobého hmotného majetku 143,76 mil. Kč. Účetní odpisy

**Výnosy VLS ČR, s.p.  
v roce 2019**



Dříví; 1 166 167 802,39; 42%
Ostatní výrobky; 65 364 190,44; 2%
Služby pro MO; 638 507 694,19; 23%
Ostatní služby; 112 438 879,27; 4%
Tržby z prod. DM a mat.; 162 112 513,29; 6%
Dotace; 105 244 157,73; 4%
Cenné papíry; 513 470 552,24; 19%

dlouhodobého majetku ve stejném období činily 184,01 mil. Kč. Podnik tedy dosáhl pozitivního salda pro cash-flow ve výši 33,29 mil. Kč.

Na straně výnosů byly – stejně jako v minulých letech – hlavními položkami



Obnova lesa; 307 760 656,12; 57%
Ochrana mladých lesních porostů; 97 882 341,70; 18%
Prořezávky; 13 683 565,24; 3%
Ochrana lesa; 18 875 542,71; 3%
Oplocování mladých lesních porostů; 13 500 017,29; 3%
Ostatní; 13 075 064,43; 2%
Výklizování ploch po těžbě; 35 242 691,75; 6%
Příprava půdy pro obnovu lesa; 44 870 017,48; 8%



Strážní služba; 428 838 895; 67%
Údržba komunikací a ost. ploch; 84 604 239; 13%
Uvolněné objekty; 12 424 233; 2%
Péče o vodní toky; 749 716; 0%
Úklidové práce; 50 673 171; 8%
Ostatní služby; 18 196 266; 3%
ARO; 27 131 668; 4%
Služby v MS Vrbětice; 15 889 506; 3%

tržby za dříví a služby pro resort obrany. Podrobnější složení výnosů podniku v roce 2019 dokumentuje graf.

Služby pro resort obrany zvyšují každým rokem svůj podíl na celkových tržbách podniku, což je dáno zejména ve srovnání s rokem 2018 především poklesem objemu těžby i průměrného zpeněžení dříví, nicméně objem těchto služeb roste i v absolutním – korunovém – vyjádření. Strukturu služeb pro resort za uplynulý rok zachycuje graf.

Přes meziroční pokles stavu rezerv, které byly použity převážně ke krytí mimořádně vysokých nákladů na pěstební činnost v důsledku obnovy lesních porostů na kalamitních plochách, zůstává celkový stav rezerv dostatečně vysoký na to, aby bylo možné sanovat náklady, spojené s kalamitou i v dalších letech. Z počátečního stavu 1280,4 mil. Kč poklesla celková zůstatková hodnota rezerv o 25,3% na 956,6 mil. Kč.

*Zdeněk Mocek  
ekonomický náměstek VLS*

# HISTORIE STAVBY, KTERÁ ZACHRÁNILA ŠUMAVSKOU PLAVBU

Historická vodní cesta pro plavení dříví spojovala od roku 1887 až do roku 1961 Schwarzenberský plavební kanál s Vltavou. Díky ní si šumavský plavební kanál udržel ekonomický význam o 80 let déle po pádu trhů s palivovým dřívím v rakouské metropoli.

Želnavský, často nazývaný také jako Hefenkriegský smyk, je 3,8 km dlouhé historické vodní dílo vybudované po zřízení překladiště v Želnavě v roce 1887, které jej spojovalo s plavebním kanálem v místě dnešní křižovatky Klápa na hranici národního parku. Vedl z větší části podél plavební silnice Scheiterstrasse od Hefenkriegských skládek. Právě díky Želnavskému smyku si Schwarzenberský plavební kanál udržel svůj význam i po ukončení Vídeňské plavby na konci 19. století ve svém více než 22 kilometrů dlouhém úseku mezi Rasovkou a Světlou vodou nedaleko bavorských hranic. Umožňoval totiž transport dřeva z lesů k Vltavě, aby mohlo být umístěno na pražském či německém trhu. Po úpravách oblouků kanálů v daném úseku celý dopravní systém reagoval i na změnu poptávky na trhu z palivového dříví na stavební. Místo krátkých „polen“ umožňoval totiž plavit 19 metrové kulatiny a v části dokonce dříví v délce do 23 metrů. Pro plavení dlouhého dříví byl zapotřebí vyšší stav vody, min. cca 45 cm. Za tím účelem byly zřízeny tři plavební nádrže a nově upraveny vodní smyky na Jelením, Jezerním a Koňském potoce.

Hospodářský význam Želnavského smyku vzrostl ještě více po roce 1892, kdy byla zprovozněna železniční trať České Budějovice - Želnavá. V Želnavě se tak pro tuzemský trh nakládalo dříví plavené jak po kanále, tak i po Vltavě. V roce 1911 došlo k prodloužení železnice přes Černý Kříž do Haidmühle v Bavorsku, kde se napojila na tamní dráhu, čímž se objevily nové obchodní možnosti v Německu.



Překladiště v Želnavě fungovalo až do roku 1926 především díky tvrdé ruční práci dělníků, stoupající objemy zakázek však již nebylo možné zvládat bez mechanizace a byl zde postaven jeřáb, který denně přeložil 600 kubíků a elevátor k vytažení dříví z kanálu.

## VLS provozovaly smyk osm let

Želnavský smyk je stejně jako celá stavba Schwarzenberského plavebního kanálu legendou lesnického hospodaření na Šumavě. Pro Vojenské lesy a statky má toto dílo o to větší historickou hodnotu, že osm let toto dílo samy provozovaly. Želnavský smyk získal český stát v rámci vyvlastňovacího zákona „Lex Schwarzenberg“ a v roce 1953 jej s lesními pozemky na Šumavě převzaly Vojenské lesy a statky. V letech jeho provozu byl podnikem každoročně zpracováván plán plavby. Plavilo se zpravidla mezi 10. a 15. květnem a každé plavbě předcházely denní porady

o veškerých přípravách. Určoval se režim vypouštění vody z nádrží do kanálu. V roce 1958 VLS provedly poslední významný zásah do soustavy plavebních kanálů, který si vyžádalo budování Lipenské přehrady. Kvůli zvednutí vodní hladiny u Vltavy bylo koncové překladiště přesunuto cca 1 km do míst, kde bylo do nedávnejší doby společně s dřevoskladem u Nové Pece. Kvůli změně cílového místa bylo na části smyku odstraněno opevnění koryta ze žulových desek, které bylo použito na novém úseku. Na překladiště byl přemístěn i historický jeřáb. Z nádrží byla vybudována nová železniční vlečka a zařízení na vyzvedávání plaveného dříví. Přeloženým smykem tak až 19 metrů dlouhé dříví mířilo z jednotlivých lesních správ VLS až do roku 1961, kdy začala získávat navrch nákladní automobilová doprava.

V březnu toho roku jím Vojenské lesy a statky splavily posledních 2300 kubíků dříví. Poslední „ostrou“ provozní plavbu řídil kanálmistr Vojenských lesů Antonín Maschka, kterému v té době bylo 61 let.

Mezi bývalými kolegy z lesnické divize VLS v Horní Plané, kteří jsou dnes na penzi, ostatně stále máme pamětníky, jež ještě plavení na Želnavském smyku pamatují. Jedním z nich je například Jiří Fliček, bývalý hlavní inženýr divize, který odešel na penzi v předloňském roce. Jeho otec na Nové Peci sloužil jako lesní správce ještě za Schwarzenberků a pan Fliček jako malý chlapec chodil při plavbách dříví vypomáhat „s bidlem.“

Jan Sotona

# NA ŠUMAVĚ ROSTE CHYBĚJÍCÍ ČÁST PAMÁTKY ŽELNAVSKÝ SMYK

Nad Novou pecí na Šumavě zahájil státní podnik začátkem června hlavní a finančně nejnáročnější část opravy technické památky Želnavský smyk. Jde o obnovu památky na asi kilometrovém úseku, kde koryto kanálu zcela chybí s pomocí replik historických kamenných desek.



Historická vodní cesta pro plavení dříví spojovala od roku 1887 až do roku 1961 Schwarzenberský plavební kanál s Vltavou a její oprava je součástí společného česko-rakouského projektu spolufinancovaného z evropského fondu pro regionální rozvoj INTERREG V-A Rakousko - Česká republika. Vedle této vodní cesty by v rámci projektu měl být obnoven také další sedmisetmetrový úsek Schwarzenberského plavebního kanálu od bývalé osady Růžový vrch až po státní hranici a tato část kanálu by měla být zpřístupněna novou cestou pro cyklisty i pěší. Na rakouské straně pak investice zpřístupní návštěvníkům Šumavy mokřady Bavorské nivy.

„Oprava a obnova navazuje na rekonstrukci Schwarzenberského plavebního kanálu. Z hlediska našeho národního dědictví je Želnavský smyk součástí soustavy plavebních kanálů, které byly prohlášeny národní kulturní památkou, pro Vojenské lesy a statky má toto dílo navíc zvláštní historický význam tím, že tuto vodní cestu v prvních letech svého hospodaření na Šumavě pro přepravu dříví využívaly. Napřesrok oslavíme 70. výročí od posledního provozního plavení na něm,“ poznamenal ředitel VLS Petr Král.



Výroba repliky chybějícího koryta je asi nezajímavější částí obnovy památky. Koryto smyku je tvořeno lichoběžníkovou konstrukcí z kamenných desek usazených na sraz. Z hlediska historické věrnosti kilometrového úseku, který bude vlastně replikou původního koryta, musel zajistit státní podnik dodávky materiálu z Rakouska. Smyk byl totiž stavěn desek z hrubozrnné tzv. plöckensteinské žuly její těžba na české straně neprobíhá.

Aby byla podoba historicky věrná, mají desky také různé šířky, stejně jako původní materiál.

Rekonstrukce stavby by měla být dokončena v roce 2021. Kamenické práce se o několik dní zdržely kvůli omezením v souvislosti s COVID - 19, na konečný termín by to však nemělo mít vliv.

Jan Sotona



# ĎÁBELSKÁ LEGENDA O BÍLÉM VLKOVÍ

**Drahanská vrchovina, zalesněná krajina odtržená ještě na přelomu 19. a 20. století od okolního světa, je krajem plným legend a mystických bájí. „Odloučenka“ plumlovské divize na jih od Drahan v Ždanickém lese má naopak legendu jedinou. Přímo se však váže k jménu hájovny i honitby, a je to až hororový lesnický příběh plný temné mystiky, kouzelného loveckého střeliva i pýchy, která vedla ke ztrátě duše. i dnes i nov kde se rozkládá odloučené území ve správě plumlovské divize VLS, místem plným mystiky, bájí a legend. Jedna z nich se váže také k myslivně Bílý vlk. Je to příběh o zaprodané duši, kouzelném loveckém střelivu a tragickém konci.**

Jižně od obce Heršpice, u silnice ze Slavkova do Hodonína, která byla dříve císařskou cestou, stála původní historická budova myslivny Bílý vlk, na jejichž základech dnes stojí zbrusu nová lesní správa VLS, po níž se jmenovalo kdysi celé polesí.

Z původního přízemního obdélníkového stavení, které zde stálo zbyl jen sklep. Historie budovy sahá však až do doby, kdy zdejší lesy s dalšími majetky vlastnil významný moravský rod Kouniců, který nechal také vystavět zámek v nedalekém Slavkově. Myslivna byla postavena za hraběte Václava Antonína z Kounic, který byl

špičkovým diplomatem, který řídil rakousko-uherskou zahraniční politiku celkem za čtyř císařů - od Marie Terezie, přes Josefa II. a Leopolda II., až po Františka II. Inkriminovaná legenda se však měla odehrát až v době, kdy zdejší lesy i s dalšími pozemky po vymření Kouniců převzal uherský šlechtický rod Palffiovců.

Nedaleké území Drahanské vrchoviny, které je hlavním územím ve správě VLS, se v historických legendách mystickými příběhy, postavami a strašidly jen hemžilo. Bylo to dané tím, že šlo až do poloviny 20. století o zalesněné území, které bylo

odtržené od svého okolí. Nevedla sem dokonce ani železnice. A tak se to tu ve vyprávěních lidí hemžilo divoženkami, procesními umrlců, ale také krajovou specialitou, démonickou příšerou Šubikslízou, která strašovala u mostu u Vymazalky na cestě z Pístovic do Nemojan.

V legendě o Bílém vlku podle vyprávění také nemůže jít o skutečnou šelmu, protože se příběh datuje až na konec 19. století, zatímco posledního skutečného vlka v kraji skolil lesní adjunkt František Bindera už v roce 1859. Každopádně příběh popisuje, jak se jeden z myslivců z jedné zimní

noči chystal v lesovně ke spánku, když najednou v protějším lese spatřil podivnou lokální sněhovou bouři. Najednou mezi stromy spatřil pohyb dvou nezřetelných obrysů, z nichž byl jeden bílý a druhý tmavý. Jejich střetnutí pak provázela záblesk, rána a náhlé ticho.

Když se pak ráno vydal v doprovodu lesníků na místo, našli zde mrtvého revírníka Holuba s prokousnutým hrdlem a vedle něj zastřeleného vlka. Zvíře bylo celé bílé a místo pravé zadní tlapy mělo kopyto.

Podle legendy byl revírník Holub vynikajícím střelcem, který se zbraní dokázal divotvorné kousky. Jeho kolegové popisovali, jak odlévá olověné kule v doprovodu podivných mystických obřadů, příběh se dokonce zmiňuje o příhodě, kdy během říje divotvornou kulí přímo oknem z myslivny bez míření skolil výstavního jelena. Lidé



jej tak začali podezřívat, že se dal do spolku se samotným ďáblem, čemuž údajně nasvědčoval i fakt, že se začal vyhýbat lidem a toulal se lesem jako

očarovaný až do doby, kdy mu prokousl hrdlo mystický bílý vlk.

Jan Sotona

# HÁJOVNA BÍLÝ VLK V NOVÉM

**Sice „napodruhé“ avšak s pětíměsíčním předstihem dokončilo nakonec oddělení investic, projektů a staveb výstavbu nového objektu, který nahradil vysloužilou myslivnu Bílý vlk, sloužící jako odloučené pracoviště divize Plumlov v lokalitě Ždanický les.**



Původní stavba již svým stavebně technickým stavem nevyhovovala potřebám lesní správy Myslejovice, pod níž lokalita Bílý vlk spadá. Proto byla u správní budovy provedena demolice nadzemní části a na podzemních základech vystavěn nový objekt. Ze suterénu tak zůstala část sklepa zachována a na základových konstrukcích byl vystavěn přízemní

objekt obdobného půdorysného řešení jako původní stavba. V menší části objektu je část správní, s dvěma kancelářemi, a společným hygienickým zázemím. Větší část plochy pak zabírá byt správce areálu s terasou, WC, koupelnou, schody do sklepa a společnou kotelnou na tuhá paliva, která vytápí celý objekt.

V areálu byl vystavěn také nový hospodářský objekt, jenž byl proveden jak standardní přízemní nepodsklepená stavba se sedlovou střechou. Před východním štítem je k budově přistavěn otevřený přístřešek určený jako manipulační plocha. V objektu je dále dřevník, garáž pro dvě osobní vozidla a dva malé sklady krmných směsí. Půdní prostor není využíván.

Zpevněné plochy v areálu pak byly opatřeny zámkovou dlažbou, obnoveny bylo také oplocení celého areálu.

Stavbu, jejíž konsolidované náklady včetně projektové dokumentace vyšly na necelých 12,5 milionu korun, provázely problémy. Rekonstrukce areálu Bílý vlk začala už v roce 2017, musela být však přerušena kvůli insolvenci dodavatele, který vyhrál výběrové řízení. Předloni tak byl vypsan nový tendr, z něhož vzešla jako vítěz dodavatelská společnost Rovina stavební, a.s. Ta nakonec dokončí rekonstrukci o půl roku dříve, než se plánovalo.

Jan Sotona



# PÉČE O VODNÍ TOKY NA HRADIŠTI

Divize VLS Karlovy Vary rozšiřuje rozsah prací pro ministerstvo obrany při správě drobných vodních toků na území vojenského újezdu Doupov. Kolegové ze západních Čech realizovali celou řadu drobných vodních staveb upravujících režim o cestní sítě, především opravy propustků a údržby břehových porostů. Nad smluvní rámec pak na jaře vypustily do vodotečí 17 tisíc plůdků pstruha.

Na území vojenských újezdů zajišťuje správu drobných vodních toků Ministerstvo obrany ČR a na základě smluvního ujednání ji vykonávají

Vojenské lesy a statky ČR, s.p. Naplňováním systematického plánování údržby DVT se snažíme zlepšovat technický stav těchto vodních

toků, které podpoří vodní režim krajiny, posílí retenci vody v krajině a zvětší bezpečnost při zvýšených průtocích a tím přispějí ke zvýšení

protipovodňové ochrany v případě povodní.

Nezasvěcenému se opravy propustků a údržby břehových porostů v rámci péče o drobné vodní toky pro ministerstvo obrany mohou jevit jako pouhá obchodní příležitost pro VLS. Avšak údržbou a péčí o DVT, a v rámci ní opravami, udržujeme funkčnost celé cestní sítě v rámci jednotlivých vojenských újezdů a tím zároveň udržujeme dopravní obslužnost celého vojenského újezdu, včetně potřeb VLS.

Je nasnadě otázka, jestli návrat k realizaci těchto stavebních akcí v režii VLS je správná cesta. Konkurence ve stavebním sektoru je obrovská a tím pádem je ziskové cenové rozpětí nízké. Pokud chceme udržet kvalitu práce a vysokou funkčnost zřizovaných nebo opravovaných technických zařízení na DVT, pak to musí být i věcí tihle nás lesáků. Nejen v důsledku dopadu současné kůrovcové situace víme, že činnosti, které se dříve jevily neperpektivní, dnes dávají širší smysl. Tak jak je našemu podniku a jeho zaměstnancům sobě vlastní, žádný úkol není nesplnitelný, žádný problém neřešitelný, a tak i správy služeb navazují na bohatou historii stavebních správ. Přes drobné obtíže úspěšně plníme náročné potřeby našeho zřizovatele. Máme pro to všechny předpoklady.

Myslím, že se pouze vracíme ke kořenům. Samotné zřízení VLS bylo chápáno jako vznik účelové organizace hospodařící pro MO a pokud tedy má MO zájem o spolupráci i v jiných oblastech činnosti než lesnictví, pak VLS má povinnost učinit vše pro naplnění očekávání zřizovatele.

Hlavním výsledkem spolupráce dvou organizací v rámci jednoho rezortu je náročné plnění úkolů při správě území, která představují nejzachovalejší přírodní lokality v rámci území České republiky. Všem nám jde o stejnou věc - jsme povinni vykonávat správu majetku s péčí řádného hospodáře. Máme tedy odpovědnost a to v daleko širším měřítku, než se na první pohled může zdát, a ne vše lze vyčíslit penězi.

*Ing. Ladislav Novotný,  
vedoucí správy služeb Lučiny*



# NADĚJE DVAKRÁT „NAPADRŤ“

**Každá mince má dvě strany. Platí to i o nejmladší chráněné krajinné oblasti Brdy, úžasném koutu unikátní přírody na pomezí Středočeského a Plzeňského kraje, který by nikdy nevznikl, pokud by si před více než 90 lety armáda tuto lokalitu nevybrala pro svůj výcvik. A pokud by v jejím srdci nezaniklo také několik obcí, které připomíná nová naučná stezka Padrťskem.**

Když se za první republiky rozhodlo o vybudování dělostřelecké střelnice pro vznikající československou armádu, provázely brdskou volbu sice občasné protesty veřejnosti, především z řad pražských elit, které využívaly vrchovinu mezi Příbramí a Rokycany jako rekreační oblast, většina obyvatel dnes již neexistujících obcí v srdci Brd však netušila, co všechno je v nejbližší době čeká. Katastry obcí, v nichž žili, totiž do ploch pro vojenský výcvik nebyly zahrnuty. Padrti, Kolvín, Zadní i Přední Záběhlé, obce Velcí či Hrachoviště se vyměrování cvičiště v roce 1927 vyhnulo. Vše ale poprvé radikálně změnila válka a příchod německé armády, která Brdy zabrala pro vlastní výcvik. Už v roce 1940 se tak brdští usedlíci dozvěděli od Wehrmachtu nepříjemnou novinu, že musejí své domovy opustit. Do dvou let muselo vrchovinu opustit na 2,5 tisíce místních, velká část právě z náhorní kotliny kolem padrtských rybníků. V této lokalitě šlo především o usedlíky z trojice obcí, jejichž existenci i osud mají připomínat na jaře vysazené lípy.

## Padrt'

Neznámější z nich byla obec Padrt' u hráze Dolejšího padrtského rybníka. Rybníky, poskytující místním obyvatelům možnost chovu ryb i hnací sílu pro místní průmyslovou výrobu, byly již v té době významným turistickým cílem, a tak řada obyvatel nacházela živobytí díky poskytování servisu návštěvníkům Brd. K trvalému osídlení území Padrtě docházelo až po roce 1531, kdy bylo odkoupeno mirošovské panství Floriánem z Gryspeku, jehož rod nechal na Zlatém potoce vybudovat dva velké rybníky. Obec oficiálně vznikla roku 1565, o sto let později zde hutníci odborníci, kteří do Brd přišli především z Westfálska, založili první železnou huť, společně s hamry, které začali pohánět vodou z rybníků. V roce 1869 v Padrtích hutní



výroba kulminovala a žilo zde bezmála šest stovek obyvatel. K nim, díky přírodní atraktivitě lokality, v létě přibývaly další stovky „luftáků.“

V roce 1930 československá armáda začala cvičit na odlesněných dopadovkách Tok, Jordán a Brda a v době střeleb byly tyto lokality s okolními lesy nepřístupné.

## Přední a Zadní Záběhlá

Severozápadním směrem od Padrti pak v 18. století byla pražským arcibiskupem Františkem Ferdinandem založena obec Přední a Zadní Záběhlá. Arcibiskupství tím řešilo nedostatek pracovních sil především v těžbě dřeva. Původních 12 usídlených rodin

se do druhé poloviny 19. století rozrostlo na více než 500 usedlíků. V období válečné okupace byla na území Přední Záběhlé vybudována četnická stanice a na lesní louce Studánka vznikl výcvikový tábor pro organizace Hitlerjugend.

## Kolvín

Poslední zaniklou obcí, kterou naučná stezka Padrťskem představuje je Kolvín. Vesnice se rozprostírala pod vrchem Palcíř asi dva kilometry na západ od Padrti. Obec byla roztažená na více než 1500 hektarech a šlo o jakousi lesní vesnici, protože 80 % její rozlohy tvořily lesy, mezi nimiž žilo v době největšího rozpadu na přelomu 19. a 20. století asi 600 obyvatel.

## První vystěhování

První vysídlení obyvatel v Brdech probíhalo v letech 1940-1942, tedy v období druhé světové války, kdy Wehrmacht začal rozšiřovat cvičné střelnice v Brdech. První vlna vysídlovací akce, která začala na podzim roku 1940, počítala s vystěhováním 65 rodin z obcí Padrt' a Záběhlá. V jejím průběhu však bylo rozhodnuto o zahrnutí dalšího území, a to o obec Velcí a část jejího okolí, odkud muselo opustit své domovy přes dalších 200 obyvatel. Druhá vlna, která byla dokončena na jaře roku 1941, znamenala především vystěhování zbývajících obyvatel, kteří dosud zůstávali ve svých domovech a odmítali je navzdory rozkazu opustit. V říjnu téhož roku bylo oznámeno, že je nutné vyklidit dalších osm obcí, mezi nimi i Kolvín. Do listopadu 1942 přišlo o své domovy v Brdech 2429 obyvatel. Podmínky přesídlení byly poměrně drastické, protektorátní úřady se zajištěním náhradního bydlení nezabývaly. V Kolvíně například

obcházeli četníci jednotlivá stavení, přebírali od obyvatel jejich majetek a klíče od domu. Náhrady za majetek byly stanoveny ve spíše symbolické výši a jejich vyplacení navíc vážlo. Rada vysídlelců z Brd tak skončila nouzově u svých příbuzných.

## Druhá vlna vysídlování

Postupující spojenecké armády na západní i východní frontě však vyhnancům z Brd dávaly stále větší naději, že se budou moci po skončení bojů do svých domovů vrátit. Wehrmacht totiž jejich domovy, až na výjimky, nesrovnal se zemí, ale využíval je jako zázemí pro cvičící vojska. Po kapitulaci Hitlerova režimu došlo k odsunu Němců z České republiky a brdští obyvatelé se začali pozvolna navracet do svých původních domovů a začali je opravovat. I když existovaly náhrady za válečné škody, peníze fakticky nebyly v poválečném období k dispozici. Obyvatelé brdských obcí se pozvolna dostávali zpět do

běžného života, dokončovali opravy svých poničených domů, když jako blesk z čistého nebe přišla šokující zpráva o tom, že budou muset Brdy opět opustit. V atmosféře nastupující Studené války se armáda začala systematicky urychleně připravovat na riziko dalšího válečného konfliktu a nový zákon o vojenských újezdech nepřípustně existenci žáných obcí v prostoru vojenských újezdů. V Brdech se nová vlna vysídlení dotkla celkem pěti vsí, mezi nimiž byly opět jak Padrt' a Záběhlá, tak i Kolvín. Na rozdíl od prvního vysídlování, kdy se většina objektů zachovala, tentokrát bylo rozhodnuto o celkovém srovnání domů se zemí. Většina z nich zmizela již v průběhu roku 1953 a do roku 1957 byly postupně zbořeny i všechny další. Po desetiletí zmizelá sídla brdských usedlíků připomínaly jen občasná torza základů domů, od jara k nim přibývaly symbolické lípy, které zde Vojenské lesy s AOPK vysadily.

Jan Sotona

# NOVÁ NAUČNÁ STEZKA VEDE PŘES PADRTĚ

Ředitel VLS Petr Král společně s ministrem životního prostředí Richardem Brabcem a zástupci Agentury pro ochranu přírody a krajiny ČR otevřel v druhé polovině května novou brdskou naučnou stezku. Ta návštěvníky provází po bezlesí kolem Padrtských rybníků. Vedle přírodních zajímavostí jim představuje také trojici zaniklých brdských obcí, které v srdci vrchoviny stály. Ty, kromě infotabulí na trase, připomíná také několik lip, které zde státní podnik na jaře vysadil.

Naučná stezka, která se se otevřela veřejnosti v Chráněné krajinné oblasti Brdy, vede atraktivním okolím Padrtských rybníků.

Třináctkilometrová trasa je součástí iniciativy Agentury ochrany přírody a krajiny ČR s názvem Pojďte s námi do přírody.

„Stezka vede kolem záběhelského dubu, což je zřejmě nejmohutnější a nejstarší dub v Brdech. Proto získal



značku památný strom,“ upozornila cykloprůvodkyně Brdy Radka Žáková.

Nová stezka v Brdech má 13 zastavení – čtyři klasické velké informační panely a devět malých kovových, které jsou umístěny na soliterních kamelech. Její provedení tak drží jednotný vizuální styl s okružní naučnou stezkou na brdský vrch Klobouček, kterou

před více než rokem a půl zprovoznily Vojenské lesy a statky z podbrdské obce Obecnice. Ta nabízí 12 zastavení i občerstvení u čtyř lesních studánek a návštěvníkům středočeských hor představuje především lesní hospodaření v Brdech, jeho historii i současnost.

Jan Sotona



## „FOTOGRAFUJÍCÍ PORYBNÝ“ VLS LUKÁŠ KOVÁR VYHRÁL PRESTIŽNÍ SOUTĚŽ CZECH NATURE PHOTO 2020

Amatérský fotograf a rybářský technik Vojenských lesů a statků z podnikové divize v Lipníku nad Bečvou Lukáš Kovár zvítězil v kategorii „fotografická série“ letošního ročníku prestižní fotografické soutěže Czech Nature Photo 2020. Se snímky lišek, které jsou jeho oblíbeným tématem, vyhrál porybný VLS z Oderských vrchů také hlasování veřejnosti.

Vyhlášení aktuálních výsledků čtvrtého ročníku soutěže, do níž se přihlásilo 229 autorů s dvěma tisíci snímky, proběhlo kvůli nouzovému stavu způsobenému koronavirem pouze on-line. Lukáš Kovár, jehož fotografie přírody státní podnik hojně využívá při prezentaci, v Czech Nature Photo 2020 zvítězil v tvrdé konkurenci vyhlášených fotografických profesionálů v kategorii „fotografická série“. U mezinárodní poroty, v níž zasedl mj. i slavný britský fotograf časopisu National Geographic a několikanásobný držitel prestižní ceny BBC Wildlife Photographer of the Year Peter Delaneyse, bodoval Lukáš Kovár sérií snímků lišky obecné v zimní krajině Oderských vrchů.

Jeho fotky vyhrály také hlasování veřejnosti, které organizuje časopis Lidé a země, zaměřený na přírodovědné fotografie z celého světa.

Lukáš Kovár se narodil na Slovácku, vyrůstal ve vinařské rodině v obci Mutěnice, už při volbě střední školy se však rozhodl pro rybářské řemeslo. Po studiích a krátkém angažmá u rybářských závodů se stal v roce 1994 rybářským technikem na divizi Vojenských lesů a statků v Lipníku nad Bečvou. K fotografování se dostal ale až kolem roku 2005 vlastně náhodou tím, že na divizi začal zajišťovat s videokamerou záznamy mysliveckých událostí a teprve následně si pořídil fotoaparát. Díky fotografování

procestoval již několik států, oblíbil si mimo jiné přírodu ve Skandinávii. Převážná část jeho fotografií ovšem vznikla v Oderských vrších, svým aparátem však dokumentuje také přírodní krásy dalších lokalit ve správě Vojenských lesů a statků.

Na snímcích Lukáše Kovára je postavena i výpravná publikace VLS Unikátní příroda, najdete je v podnikových kalendářích, porybný VLS má za sebou již také několik fotografických výstav.

Jan Sotona

## CZECH NATURE PHOTO



Veronika Souralová,  
ředitelka Czech Press Photo

Czech Nature Photo je „mladší přírodovědnou sestrou“ nejprestižnější

tuzemské soutěže Czech Press Photo. Stejně jako Czech Press Photo je určena především profesionálním fotografům, tvořícím pro tuzemské i zahraniční tiskové agentury a média. Málokdy se stane, aby ocenění převzal amatérský fotograf.

„Jako členka realizačního týmu jsem u porot Czech Press Photo držela v minulých letech pěsti fotografiím živé přírody, neboť se o tento obor dlouhá léta zajímám. Víím, jak těžké je dobrou fotografii v tomto oboru pořídit a kolik příprav a vědomostí tomu předchází. Z výběru vítězných fotografií jsem byla mnohdy zklamaná. Často vyhrávaly fotografie zachycující problémy, ničení životního prostředí,

kontrasty mezi divokou přírodou a postupující civilizací, což je ale v novinářské soutěži správně. Tenkrát mě napadlo uspořádat soutěž jen pro fotografy přírody, aby v rámci několika kategorií měli možnost prezentovat celou škálu přírodních krás, kterými naše planeta oplývá. A v roce 2017 jsme tuto myšlenku realizovali. Dosavadní ročníky měly skvělé výsledky. I díky přihlášeným fotografiím je zřejmé, že Česko patří k zemím, kde má fotografie přírody silné postavení. Není náhodou, že řada domácích autorů fotí přírodu také pro mezinárodní agentury a vydavatele,“ říká k projektu Czech Nature Photo Veronika Souralová, ředitelka soutěže Czech Press Photo.

## PŘÍBĚH LIŠČÍ SÉRIE

„Série fotografií lišky obecné vznikla během loňské a letošní zimy. Již několik let se snažím během zimy zachytit divoké lišky lovící hraboše a myši. Ideální podmínky k tomu nastanou, pokud je zima dostatečně tvrdá, napadne malá sněhová pokrývka a teploty spadnou hluboko pod bod mrazu. V tomto čase lišky vychází lovit na louky i během dne a nejsou tak ostražitě. Pak již jen stačí dostatečně se obléct, snést velký mráz a být v pravý čas na pravém místě.

Na fotografiích není zachycena pouze jedna liška, ale jedná se o čtyři různé jedince na různých lokalitách. Za ty roky mám vytipovaná místa, kde není problém během dne na jedné louce potkat i šest lišek. Vše záleží na množství hrabošů a myší, které se zde vyskytují. A zatímco loňský rok byl vcelku slabý na hraboše, letos to byly pro lišky doslova žně. Během focení jsem pozoroval lišky, které byly schopné chytit jednoho hraboše co půl hodiny. Když jsem

si pak propočítal množství lišek na dané lokalitě, jejich efektivitu lovu a množství dnů vhodných k lovu, vyšlo mi neuvěřitelné množství hrabošů, které jsou schopné lišky ulovit během zimy. Tím obrovským dílem přispívají k ekologické stabilitě v přírodě. Bohužel i přes to stále mnoho lidí vidí v liškách škůdce a lišky jsou na mnoha místech nemilosrdně pronásledovány.“

Lukáš Kovár





# VÝTVARNÁ SOUTĚŽ - LES A RODINA



V reakci na koronavirová opatření, mj. v podobě uzavřených škol spustily 23. března Vojenské lesy a statky velkou výtvarnou soutěž Les a rodina, jejímž hlavním cílem bylo zabavit děti během jejich „nedobrovolného“ pobytu doma a zároveň tak ulehčit nečekanou situaci jejich rodičům. Každý, kdo má děti, jistě ví, jak obtížné období to bylo, kolik času bylo najednou nutno dětem po celý den věnovat. Soutěž probíhala v deseti týdenních kolech, rozdělena na mladší (do 6 let) a starší kategorii (do 12 let) a hlasovalo se prostřednictvím našich facebookových stránek. Z každého týdenního kola postoupila tři díla z obou kategorií s nejvyšším počtem hlasů do finále, které proběhlo v druhém červnovém týdnu. Během závěrečného rozstřelu obdržely postupující obrázky dohromady neuvěřitelných 6.000 hlasů. Vítězové se mohou těšit na krásné ceny - na výlet za jeleny v říji pojedou Tereška a Helena, které se umístily se stejným počtem hlasů na prvním místě v kategorii mladších a také Matěj, který vyhrál v kategorii starších. Tablet za druhé místo poputuje k Lucii a Sáře, fotoaparát za bronzové umístění Martinovi a také Matoušovi a Štěpánovi (oba stejný

počet hlasů ve starší kategorii), pozorovat přírodu dalekohledem mohou nově Andrea s Jakubem za čtvrté místo a cykloredy VLS v létě oblékne dalších dvanáct soutěžících, kteří skončili na 5. - 10. místě. Do soutěže přišlo celkově přes 200 výtvarných děl, z nichž mnohá by možná uspěla i v Louvru. Na facebooku měla soutěž dosah na 98 tisíc uživatelů a přišlo dohromady 18 tisíc hlasů. K soutěži jsme vydali tiskovou zprávu, propagovali ji na dětském webu, fcb stránkách VLS a v regionálních denících. O soutěži jsem hovořil i v živých vstupech do rádií - Český rozhlas České Budějovice a Radio Proglas. Hlavní slovo měly ale osobní kontakty všech lesních pedagogů VLS, kteří info o soutěži předávali dál do škol, školek, svým známým a kamarádům, za což jim patří můj velký dík. I proto jsme očekávali mnohem vyšší zájem veřejnosti. Nebyli jsme však jediní, kteří nějakou soutěží na koronavirová opatření reagovali, a tak se pozornost veřejnosti roztržila. Přesto si trůfám tvrdit, že bezmála 100 tisíc oslovených uživatelů je slušný výsledek a 200 výtvarných děl by již vydalo na poměrně silnou knihu.

Nejen soutěží jsme se však snažili předškoláky a školáky zabavit.



Nemohli jsme s nimi do lesa, a tak jsme se přesunuli do virtuálního prostoru internetové sítě. Na naše dětské stránky [www.deti.vls.cz](http://www.deti.vls.cz) jsme pravidelně umisťovali pracovní listy, omalovánky, kvízy a jiné zajímavosti. Bylo jich na tři desítky. Po prvních pár dnech se mi zásoby nápadů značně ztenčily, a tak chci poděkovat hlavně Evě Zikmundové, která mi téměř každý den materiály pro školáky i předškoláky posílala. A že měly úspěch, je patrné nejen z téměř trojnásobné návštěvnosti našich dětských stránek, ale především ze skutečnosti, že mnoho učitelů využívalo naše materiály při tvorbě svých programů pro domácí vzdělávání školáků.

Výborný nápad měla i lesní pedagožka Růžena Heřmánková z Horní Plané, která pro školáky pravidelně pořádala on-line videokonference s lesní pedagogikou. O této formě prezentace také hovořila v reportáži Jihočeské televize. Jsem rád za aktivitu našich LP i jejich schopnost rychle reagovat na nestandardní situaci.

Jan Kobr,  
vedoucí lesních pedagogů

# ODEŠEL „MUŽ S KYTAROU“ PAVEL SMRČKA

Dlouholetý zaměstnanec Vojenských lesů a statků zemřel ve věku 68 let. Jeho srdce přestalo být ve spánku v úterý 21. dubna chvíli před půlnocí.

Pavel Smrčka byl lesníkem i zemědělcem srdcem i duší. Vedle toho byl ale také nadšeným amatérským hudebníkem, na podnikových společenských akcích divize v Mimoně, u které strávil většinu své pracovní kariéry, jste ho málokdy viděli bez kytary v ruce a foukací harmoniky, na něž hrál své oblíbené country písně.

Vystudoval mechanizační fakultu zemědělské univerzity v Suchdole a po jejím absolvování nastoupil společně s chotí na tehdejší zemědělskou správu Sedliště v Luhově. Na divizi vystřídal celou řadu funkcí, původní profesí zemědělský mechanizátor při zaměstnání také vystudoval střední lesnickou školu. Mimo severočeské Ralsko pak v 90. letech působil ve funkci ředitele

dnešní divize Karlovy Vary a také na ředitelství státního podniku. V roce 2002 se ale vrátil do Mimoně a poslední roky jako vedoucí řídil práci divizní správy služeb.

Do penze odešel otec dvou dětí v roce 2015, na divizním ředitelství v Mimoně se však i poté často zastavoval, bydlel ostatně nedaleko. I jako penzista však nadále vypomáhal u VLS v Informačním centru v Hradčanech.

„Pavel byl velmi společenský člověk, měl rád zábavu a nikdy nezkazil žádnou legraci. Byl také zvyklý s kytarou v ruce bavit na společenských akcích společnost,“ vzpomíná hlavní účetní ralské divize Eva Mocková.

Především se svým jezevčíkem se Pavel Smrčka ale také rád vydával relaxovat do přírody - byl vášnivým myslivcem.



Jeho návštěvy budou nyní chybět jak bývalým kolegům na divizním ředitelství v Mimoně, tak i jeho spoluhráčům u stolu v nádražní restauraci, kde byl pravidelným aktivním účastníkem tamních country večerů.

Především však Pavel Smrčka bude chybět své rodině, které vyjadřujeme touto cestou upřímnou soustrast.

Jan Sotona

## DÉJÀ VU

Do nosu mě praštila vůně pokácených stromů úhledně narovnaných v obrovské hráni. V takové intenzitě dávno zapomenutá. A vrátila mě o několik desítek let zpátky. Do Antonínova v Jizerských horách, do rodného libereckého kraje, ve kterém jsem strávil celé své dětství. Bylo to na začátku osmdesátých let a vrcholila jedna z největších imisních kalamiť u nás. Jako předškolákovi malého vzrůstu (to mi zůstalo, ta výška) mi skládky dřeva přišly neskutečně obrovské. Až do nebe. A byly všude. Na každém volném plácu, podél cest, na loukách a ty menší snad u všech domků a chalup, kde čekaly na silné ruce, které je přemění ve zdroj tepla na přechkání dlouhých jizerskohorských zim.

Jiné ruce, také silné, však tou dobou byly v lesích. Byly to ruce mnoha desítek dřevorubců, kteří se s tou kalamiťou prali. A jejich technika. Traktory a děsivé ječící motorové pily. Jako

děti jsme se báli. Jeden z těch lesních traktorů stál i u Bejdáků. V uctivé vzdálenosti jsme ho obcházel. A okukovali. Zamřížovaná okna, háky, řetězy, s cákanci bláta a zbytky větví a kůry vypadal opravdu jako pekelný stroj. Voněl lesem a olejem. A když kolem projel a řetězy řinčely... A uvnitř zamračený, zarostlej chlap. Uff. Dneska vím, že byl hlavně utahaný. A smutnej. Z toho pohledu na mrtvé lesy, z toho nekončícího boje o jejich záchranu. O stromy, které les vydal, předčasně, v obrovském množství, v krátkém čase. Ty stromy, které sázela možná jeho babička. A o které se další lesníci dobře a poctivě po desetiletí starali. A udělali to znovu. Znovu připravili plochy pro osázení, znovu les vysadili, znovu mladé stromky chránili a les vychovávali. A ten rostl a hory se znovu zazelenaly. Chvilí to trvalo, ale u srdce hrál ten výsledek. Určitě i toho kdy si zamračeného a unaveného řidiče traktoru.

Dnes se historie opakuje. I v okolí mého bydliště. Stejně jako tehdy vidím ty obrovské skládky, techniku, unavené a zamračené tváře.auta i vagony naložené dřívím. A mnohde holé pláně tam, kde jsem byl na les zvyklý, protože tam byl odjakživa. Ale lesníci to nevzdávají, jako ani tehdy jejich kolegové. Zatnou zuby a znovu kácí, znovu vozí, znovu zalesňují. A budou ochraňovat a vychovávat. A pak vezmou vnuka či vnučku do „svého“ lesa. Zhluboka se nadechnou a zase usmějou.

Abych nezapomněl, i ty malé hraně jsou dnes u rodinných domků, chat a chalup. Jedna čeká i u mého domu. Na mé ruce. A voní jako tenkrát. Tak beru rukavice a kamarádku - motorovou pilu a jdu na to.

A těch traktorů se už taky nebojím.

Jan Kobr

# BLAHOPŘÁNÍ JUBILANTŮM

Blahopřejeme našim zaměstnancům, kteří se v následujícím období dožívají významného životního jubilea:

ADÁMKOVÁ Kristýna Ing. LS Dolní Lomnice  
 BABICOVÁ Marie Středisko 676  
 BENKOVIČOVÁ Hana ŘD Horní Planá V  
 BEZDĚKOVÁ Anna Středisko 612  
 BODICKÝ Miroslav Bc. Středisko 612  
 BRADÁČ Roman Středisko 612  
 BRILKA Jiří LS Velký Újezd  
 ČÍCHOVÁ Renata Středisko 675  
 CÍSAŘ Pavel ŘD Mimoň V  
 ČERNÝ Karel Středisko 647  
 ČÍŽKOVÁ Věra Středisko 682  
 ČTVRTEČKOVÁ Ivana Středisko 630  
 ČUNÁT Jiří SpS Horní Planá  
 DEDKOVÁ Dana Středisko 611  
 DOLEŽAL Miloslav Středisko 622  
 DOSTÁL Miroslav LS Nouzov  
 DOVEC Dušan Ing. Středisko 663  
 DUŠÁKOVÁ Simona LS Chvalšiny  
 EPPINGEROVÁ Dagmar Středisko 644  
 FÁBERA Stanislav Středisko 644  
 GALAMBOŠ Michal Středisko 611  
 GAŠPARÍKOVÁ Jiřina Středisko 673  
 GREGOR Tomáš ZS Bražec  
 GUTOVÁ Markéta Středisko 681  
 HIKLOVÁ Ilona Středisko 643  
 HONEGER Pavel Středisko 647  
 HONZÍKOVÁ Romana Středisko 673  
 HORNÍKOVÁ Veronika Středisko 673  
 HURYCH Jan Středisko 635  
 JEŘÁBKOVÁ Jitka Středisko 673  
 JÍLEK Jaroslav LS Nová Pec  
 JÚDA Zdeněk Ing. Středisko 613  
 KAJNAR Antonín Ing. Středisko 663  
 KARFÍK Vladislav Středisko 643  
 KARLOVÁ Ivana Středisko 677  
 KAVAN Miroslav LS Horní Planá  
 KELLNER Martin Středisko 682  
 KIZEKOVÁ Jarmila Středisko 674  
 KLEMŠA David Ing. LS Dolní Lomnice  
 KLEVAR Tomáš Ing. ŘD Lipník n. B. V  
 KLVÁČEK Milan SpS Plumlov

KOSTIČOVÁ Martina  
 KOTAS Stanislav  
 KOUBOVÁ Jana  
 KOUTNÝ Svatoslav  
 KRÁLÍČEK Bohuslav  
 KRAMLOVÁ Dagmar  
 KRASŇÁKOVÁ Martina  
 KRŇANSKÝ Luboš  
 KROUTIL Václav  
 KUCHAR Vladimír  
 KUKLA ROMAN Ing.  
 KURDÍK Pavel  
 LÍZNER Jiří Ing.  
 MARČIŠOVSKÝ Peter  
 MAREŠOVÁ Jana  
 MATOUŠEK Václav  
 MATULA Petr  
 MĚCHURA Zdeněk  
 MUCHKA František  
 MUNZAR Pavel Ing.  
 OPRAVL Lukáš Ing.  
 ORAČKOVÁ Nela

ORSAK Vlado  
 OSMANČIKOVÁ Jana  
 OUŘEDNÍKOVÁ Vlastimila  
 PAPIRNIK Antonín  
 PAŠKOVÁ Dagmar

PAVLÍČEK František Ing.  
 PEJŠOVÁ Monika  
 PELCOVÁ Radka  
 PODHORNÍK Vladislav  
 POLÍVKA Michal Mgr.  
 POUR Josef  
 PROVAZNÍK Daniel  
 PUSTOVIT Vladimír  
 REBLAN Štefan Ing.  
 RYTÍŘ Tomáš Ing.  
 ŘEHULA Luděk Ing.  
 SEJKORA Jan

SEKANINA Tomáš  
 SOUKUP Lukáš  
 STINY Jan  
 STRAŇÁK David Bc.  
 STRNAD Lubomír  
 STRNADOVÁ Jaroslava  
 STŘESKA Libor  
 SVOBODOVÁ Božena  
 ŠYKORA Milan  
 ŠENKÝŘ Jan  
 ŠEVČÍK Jan  
 ŠIDÁKOVÁ Věra  
 ŠKORPÍK Petr  
 ŠTEFANÍK Jiří  
 ŠTĚTINA Jiří  
 ŠTIKA Petr  
 ŠTOVÍČEK Josef  
 ŠTUDLAR Petr  
 ŠVANCAROVÁ Ilona  
 TOPIČ Jaroslav  
 TURJANICA Jan Ing.  
 TYLICOVÁ Ivona  
 UČÍK Rostislav  
 VÁCLAVÍKOVÁ Olga  
 VEJŠICKÁ Lenka Ing.  
 VEJVODA Josef

VEVERKOVÁ Jana  
 VLČEK Václav  
 VOHRADSKÝ Roman Ing.  
 VOHRYZKA Jiří  
 VOJČ Libor  
 VRÁBLÍKOVÁ Veronika  
 VRÁNA Stanislav  
 VYMĚTALÍK Josef  
 ZALABÁK Jan  
 ZANOTTO Nikola  
 ZAPLETAL Jaroslav  
 ZBIŇOVEC Ladislav Mgr.  
 ZOUNEK Jiří  
 ŽÁČEK Ladislav

## PODNIKOVÁ STŘELECKÁ SOUTĚŽ LETOS NA LUČINÁCH



Tradiční závody ve střelbě z brokových zbraní, pořádané pod záštitou ředitele státního podniku Petra Krále, se letos odehrají v pátek 28. srpna na střelnici karlovarské divize v Lučinách v Doupovských horách.

Hlavní soutěž bude mít podobu klání čtyřčlenných družstev v loveckém parkuru na 80 terčů na trojici střelišt. Vedlejší soutěž se pak odehraje jako rychlopalba tříčlenných družstev na 20 terčů.

S ohledem na kapacitu střelnice v Lučinách, která je 80 střelců, je garantována účast družstva za každou organizační jednotku. S ohledem na účast na posledním mítinku na Vráži (64 účastníků) je však pravděpodobné, že bude umožněno postavit více družstev na organizační jednotku.

Přesné propozice najdete v nejbližších dnech na intranetu.



01



02



03



Vítěz soutěže  
minulého kola

– Tomáš Brilka –

s fotografií „modřín“.  
Gratulujeme.

Jan Sotona, šéfredaktor

Příspěvek do rubriky „fotosoutěž“  
posílejte prosím na e-mail:

[jan.sotona@vls.cz](mailto:jan.sotona@vls.cz)



04

# NAUČNÁ STEZKA A NÁVŠTĚVNICKÉ STŘEDISKO OLŠINA

Otevíráme  
10. července!

