

STŘELECKÁ SOUTĚŽ LETOS NA DOUPOVĚ

str. 20

Boj s buřením na Plumlově
str. 14

Rybáři v době pandemie
str. 26

03
ZÁŘÍ
2020

Slovo má

Jiří Horák / specialista obchodu



Vážené kolegyně, vážení kolegové, milí čtenáři,

v loňském roce jste na tomto místě mohli číst úvodník, v němž se výrobní náměstek Ondřej Vybíral zabýval problémy souvisejícími s kalamitou. Jeho hlavní myšlenkou bylo, že každá krize je svým způsobem také příležitostí k hledání nových cest. Pravdivost této teze bych zde nyní rád ukázal na příkladu, který sice nemá dominantní dopad do hospodaření našeho podniku, přesto naše výsledky ovlivňuje. A hlavně velmi úzce souvisí s obnovou lesů, respektive s ochranou mladých porostů před škodami zvěří.

Jde o obchod se zvěřinou a řešení odbytových problémů v době jarního „vypnutí“ trhů v důsledku pandemie Covid-19.

Vojenské lesy a statky ještě před rozšířením viru do Evropy spustily v únoru přímý prodej z našich zvěřinových závodů a tuto nabídku poměrně masivně podpořily především na sociálních sítích. Jen o pár týdnů později se v důsledku pandemie zhroutily tradiční prodejní kanály v tuzemsku, zahraničí a fakticky většina smluvních partnerů pozastavila výkup zvěřiny. Z přímého prodeje se v tomto období stal hlavní prodejní kanál zvěřiny.

Díky tomuto projektu, který je společným dílem všech našich zaměstnanců, se zvýšily výnosy z prodeje zvěřiny a tento „doplňkový“ obchodní model nám významně pomáhá v současném komplikovaném období.

Cílem tohoto úsilí, ale i následného společného projektu s Lesy ČR „Z lesa na stůl“ (více o něm najdete uvnitř čísla), je obecně zvýšit poměrně nízký zájem o zvěřinu ze strany veřejnosti v Česku. Kampaň nám ukázala, že existují cesty, jak zvýšit tuto poptávku, a tím i odbytové možnosti v době navýšování plánů lovu.

Na našich zvěřinových závodech jsme často zaregistrovali zákazníky, kteří by bez nás do koupě zvěřiny asi nikdy „nešli.“ A díky profesionálnímu přístupu našich lidí i kvalitě komodity jsem přesvědčen, že se k nám pokaždé vrátí.

Ze zájmu o tuto potravinu pak může profitovat nejen náš podnik, ale také myslivecké spolky, či tradiční obchodníci se zvěřinou, kteří nadále zůstávají našimi váženými obchodními partnery.

Obdobně se nám ostatně hledání nových cest a trhů vyplácí i v dominantním výrobním segmentu, kterým je prodej dříví. I přes problémy způsobené kombinací kalamity a globálními propady odbytu v důsledku pandemie COVID-19 se nám daří snižovat zásoby dříví, což je v současné situaci v lesnickém oboru dobrá zpráva.

Přeji vám krásný podzim, a zejména pevné zdraví

Obsah

- 3 - Slovo má
- 4 - Foto vydání
- 6 - Krátce
- 8 - Výskyt lesních škodlivých faktorů
- 12 - Stav porostů z ptačí perspektivy
- 14 - Boj s buřením na Plumlově
- 15 - Fulmigace dříví na Brdech
- 16 - Lesní správa Poteplí v novém
- 17 - Spolupráce se svazem včelařů
- 18 - Nová chráněná území u VLS
- 20 - Lučiny 2020
- 22 - Kampaň Z lesa na stůl slaví úspěch
- 23 - Honitby VLS
- 27 - Rybářství v době pandemie
- 28 - Valašský klenot „povstal z popela“
- 28 - Z historie starých lesnických rodů
- 33 - Z podniku
- 35 - Fotosoutěž

Redakce

Vydává:

Vojenské lesy a statky ČR, s. p.
IČ: 00000205
Pod Juliskou 1621/5, 160 00 Praha 6
Tel.: 220 405 106
Fax: 224 310 921
E-mail: info@vls.cz
Web: www.vls.cz

Redakce:

Vojenské lesy a statky ČR, s. p.
Pod Juliskou 1621/5, 160 00 Praha 6
Tel.: 777 723 593
Fax: 224 310 921

Šéfredaktor:

Jan Sotona

Předseda redakční rady:

Ing. Pavel Češka Ph.D.

Členové redakční rady:

Ing. Michaela Veselá
Mgr. Jan Kobr

Registrace:

MK ČR E 163 15 pod zn. 14787/2005
ze dne 24. 10. 2005

Foto titulní strana:

Jan Sotona

Uzávěrka příštího čísla:

4. prosince 2020
Neprodejné, vychází nákladem 800 kusů.

FOTO VYDÁNÍ

Olšina hitem šumavského léta

Zatímco cestovní kanceláře, jejichž nabídka je postavena na cestování za exotikou, po letošních prázdninách sčítají ztráty, Šumava v sezóně „koronavirového roku“ praskala ve švech. A hitem letošního šumavského léta se stala nová naučná stezka VLS kolem rybníku Olšina. Jen do poloviny srpna jí prošlo více než 10 tisíc lidí a ohlasy se pohybují v superlativech. Více o sezóně na Olšině přineseme v zimním čísle časopisu.





POMOC TIANDE NA ŠUMAVĚ

I letos pokračovala spolupráce divize Horní Planá se společností ISTA CORPORATION, s.r.o., která v rámci projektu Les TianDe investovala do výsadby 30 tisíc sazenic v šumavských lokalitách ve správě státního podniku.

Ekologický projekt korporace TianDe cílí na zvýšení kulturní ekologie obyvatel a popularizaci péče o zdraví a životní prostředí. Od roku 2013 věnuje společnost TianDe finanční prostředky získané z prodeje ekologických výrobků na ozelenění planety. Akce „Les TianDe“ započala svou cestu v národním parku Soči. V roce 2019 si společnost vybrala i Českou republiku a šumavskou divizi Vojenských lesů a statků ČR s. p.

„V letošním roce se v rámci akce Les Tiande rozhodla podpořit výsadbu 30 000 ks sazenic, což je pro naši divizi významná pomoc. Část zalesnění sice musela v rámci opatření proti nemoci COVID-19 proběhnout bez účasti týmu TianDe, ale další akce se sázením stromků proběhne, pokud to situace kolem pandemie umožní, na podzim tohoto roku, kdy společně obnovíme další kus lesa,“ uvedl ředitel divize VLS Horní Planá Michal Frnoch.

Šumavská divize Vojenských lesů letos podle něj vysadí 454 000 sazenic, z nichž téměř polovinu, z důvodu zvýšení ekologické stability, budou tvořit listnaté dřeviny.



VLS OTEVŘELY NS OLŠINA

Téměř přesně rok po položení základního kamene otevřel ředitel VLS Petr Král dnes společně s ředitelem Národního parku Šumava Pavlem Hubeným, předsedou rakouské destinační agentury Verein Waldschule Böhmerwald Rupertem Fartačkem, senátorem Tomášem Jirsou a hejtmankou rakouského okresu Rohrbach doktorkou Wilbirg Mitterlehner i dalšími partnery, společným přestřiháním pásky novou šumavskou naučnou stezku kolem rybníku Olšina. Slavnostní akt proběhl 9. července

a prakticky hned po otevření se nová turistická trasa stala hitem mezi letními návštěvníky Šumavy. Projekt je výsledkem česko-rakouské spolupráce, která získala podporu evropského strukturálního fondu Interreg, a vyžádala si náklady přes 24 milionů korun.

„Vojenské lesy jako státní podnik tímto projektem naplňuje své poslání při správě státních lesů. Vedle hospodářských, ekologických a sociálních náplní má totiž les i rekreační funkce,“ připomněl ředitel VLS Petr Král.

Z LAVICE DO LESA

Po prázdninové a koronavirové pauze zaměřily děti z karlovarských školních lavic opět i na návštěvu za lesníky z Doupovských hor. Třetí třída Základní školy Komenského se první zařijový týden vydala načerpat od kolegů ze západočeské divize vědomosti o lese a jeho obyvatelích, ale školáci také pomáhali s ochranou lesa.

Parta paní učitelky Zvolské si na Bukovinu na lesní správě Valeč přivezla krásné slunečné počasí a tak nic nebránilo tomu udělat za odpoledne pořádný kus práce s úsměvem na tvářích. Děti odhalily rozdíl mezi lesníkem a myslivcem. Poznávaly lesní zvěř, aby věděly, kdo v lese páchá jaké škody, a procvičily si lesní dřeviny, aby rozpoznaly, které stromky se



vydají ošetřovat. Potom, co všechny prošly na výbornou, jaly se převzít pracoviště. V pasece, kde se skrývaly řady malých smrčků, zatočily ošlapem s buřením a terminály ošetřily proti okusu ovčí vlnou. Výsledkem bylo zhruba 5 arů paseky jako z učebnice.



MOTORKÁŘI Z OBRANY OPĚT NA OLŠINĚ

Na Olšinu se o prvním zářijovém víkendu sjeli příznivci jednošlapových strojů z Armády ČR a dalších organizací spadajících pod resort obrany. Rekreační zařízení VLS, po loňském příznivém ohlasu, opět poskytlo zázemí pro armádní Moto sraz.

Na břehu rybníku Olšina se tak setkalo na 140 motocyklů všech konstrukcí a ještě více lidí, kteří mají k těmto strojům vztah. Na programu byla spanilá jízda do Českého Krumlova, prezentace Adventure motocyklů Honda a Yamaha, ukáz-

ka čtyřkolek Polaris, sportovní klání a nechybělo ani již tradiční pozeňování motorkářům. Vše zakončeno společenským večerem s grilováním a živou muzikou.

Počasí akci přálo a na služby rekreačního zařízení Olšina jsme zaregistrovali samé pozitivní ohlasy.

BĚHEJ LESY BOLETICE: NOČNÍ ZÁVOD S REKORDNÍ ÚČASTÍ

Závěrečný mítink běžeckého seriálu Běhej lesy, který hostily VLS tradičně na Olšině, lámal rekordy. Na tratě noční šumavskou přírodou vyrazilo 1120 běžců a běžkyň.

Na začátku sezóny nebylo kvůli pandemii COVID-19 vůbec jasné, zda se letošní ročník jednoho z nejpoužívanějších tuzemských runnerských podniků vůbec bude konat, na konci z toho byla účast, která lámala historické rekordy, přestože řada naplánovaných podniků musela být odložena na pozdější letní termíny. Odklad se však netýkal mítinků, které hostí VLS – Běhej lesy Brdy a především závěrečný noční závod v šumavském rekreačním areálu státního podniku na břehu jednoho z nejvýše položených chovných rybníků.

Amatérský sport v kulisách nádherné šumavské přírody si v Boleticích všichni užili, především pak vítězové. V cíli se na dlouhé trati ze tmy jako první vynořil Jaromír Hradecký, který se stal zároveň podruhé v historii „Lesů pánem“ seriálu. Mezi ženami kralovala Lucie Horelicová.

Na kratší, třináctikilometrové, trati pak s čelovkami na čele dominovali Jiří Kučera s Barborou Názlerovou.

Celkově letos na běžecké trati do přírody v rámci seriálu Běhej lesy vyrazilo 14 515 běžců, čímž překonali loňský účastnický rekord. Hladce a v původním termínu proběhl v červenci také další mítink série pořádaný u VLS, Běhej lesy Brdy.



VÝSKYT LESNÍCH ŠKODLIVÝCH FAKTORŮ U VLS V ROCE 2020

I v letošním roce se musí Vojenské lesy a statky vypořádávat s mnoha negativními faktory. Předěšlý rok 2019 lze označit jako období krajně nepříznivé. Navzdory deštivějšímu prvnímu pololetí letošního roku jsou početní stavy lýkožroutů vysoké, přičemž z moravských divizí se kůrovcová kalamita pomalu přesouvá do českých oblastí ve správě státního podniku. Nemalé škody způsobila také únorová vichřice Sabine, a to především na divizi Horní Planá.

Následující výčet mapuje vliv jednotlivých škodlivých faktorů na aktuální hospodaření VLS a dává je do kontextu s vývojem v předěšlém období. Pro účely srovnání byla zpracována data za období I.-VIII. 2019 a I.-VIII. 2020.



LS Strašice (divize Hořovice) - lýkožrout smrkový (*Ips typographus*) v době prvního rojení

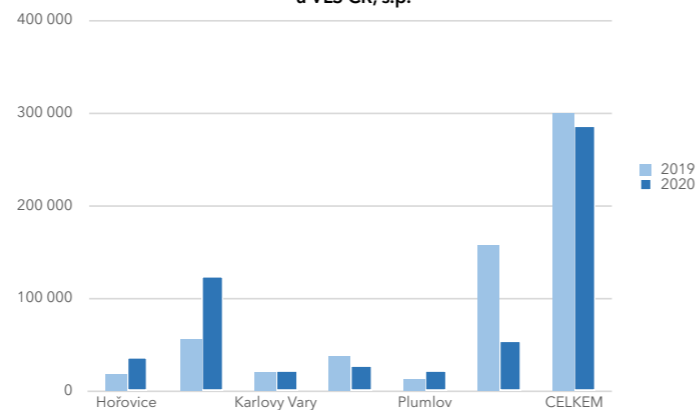
Vítr

V letošním roce napáchala výrazné škody vichřice Sabine, která zasáhla všechny divize - největší škody ovšem způsobila v lesích spadajících pod divizi Horní Planá. Celková výše nahodilých těžeb činila u VLS 285 tis. m³, z toho v divizi Horní Planá bylo větrnou kalamitou poškozeno 124 tis. m³ (43,5 % z celkové větrné nahodilé těžby). V rámci této divize byla nejhůře postiženou oblastí lokalita Černý les. V roce 2019 činily celkové škody způsobené větrnou kalamitou cca 300 tis. m³, což se do jisté míry shoduje s údaji zaznamenanými zatím v letošním roce. Velký podíl na loňských škodách měla vichřice Eberhard, přičemž nejvíce zasaženou divizí byl Lipník nad Bečvou, kde bylo vytěženo 158 tis. m³ dříví (52,6 % z celkové větrné nahodilé těžby).

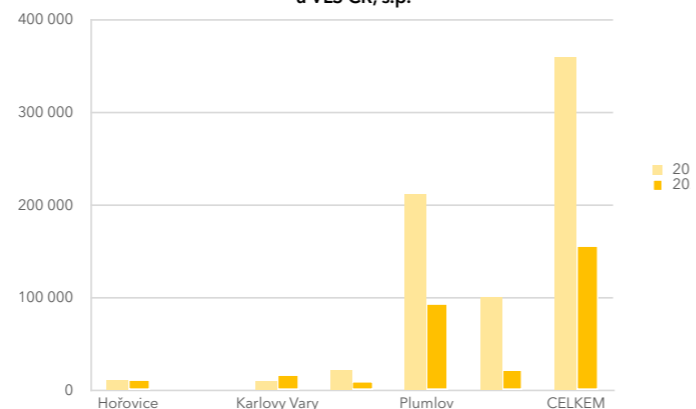
Sucho

Po sérii mimořádně suchých roků se ČR dočkala několik deštivějších měsíců, což se ve výsledku kladně projevilo na stavu lesů ve správě našeho podniku. V letošním roce byly škody způsobené suchem příčinou 157 tis. m³ nahodilých těžeb v rámci VLS. V porovnání s loňským rokem, vztáhneme-li tento údaj na stejné časové období, jedná se o pokles o 56,5 %. Dalším kritériem poklesu nahodilých těžeb je snížení objemu těžeb v moravských divizích, kde největší škody taktéž způsobilo sucho. I přes průměrný až nadprůměrný úhrn srážek v předchozích

Škody způsobené větrnou kalamitou (m³) v roce 2019 a 2020 u VLS ČR, s.p.



Škody způsobené suchem (m³) v roce 2019 a 2020 u VLS ČR, s.p.



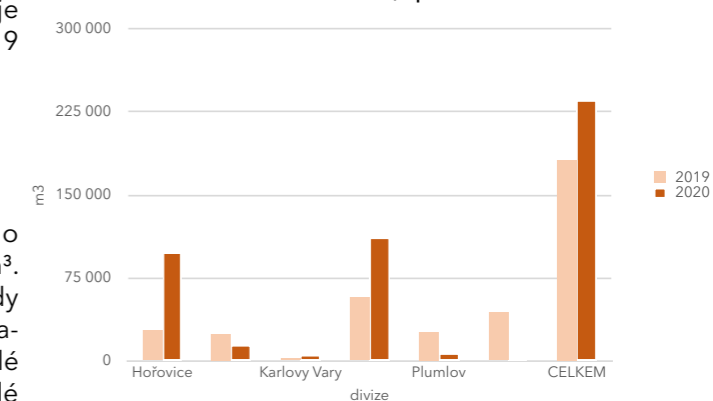
měsících ovšem můžeme na některých územích VLS zaznamenat deficit podzemních vod, což je dáno slabým srážkovým úhrnem v období let 2015 až 2019, které je považováno za nejsušší za posledních 500 let (rok 2019 je prezentován jako druhý nejteplejší od roku 1880).

Lýkožrout smrkový

Celkový objem evidovaného smrkového kůrovcového dříví se v letošním roce zvýšil a dosáhl téměř 235 tis. m³. Jde o 30% nárůst v porovnání s předchozím rokem, kdy bylo evidováno cca 180 tis. m³. Aktuálně je nejvíce zasažena divize Mimoň (47,0 % z celkové kůrovcové nahodilé těžby) a Hořovice (41,6 % z celkové kůrovcové nahodilé těžby). Zatímco v roce 2019 bylo v lokalitách ve správě divize Hořovice vytěženo 27 tis. m³ kůrovcového dříví, letos zde těžby aktuálně atakují objem 98 tis. m³ (jedná se o 263% nárůst).

Za účelem komparace populační dynamiky kůrovce bylo cíleně vybráno období IV.-VIII. 2019 a IV.-VIII. 2020 - a to zejména z toho důvodu, že právě v tomto sledovaném období je možné zaznamenat poměrně výrazný nárůst objemu napadeného dříví v lesích spadajících pod správu VLS. Klíčovými ukazateli jsou v tomto kontextu data zahrnující nahodilou kůrovcovou těžbu, nahodilou živelnou těžbu napadenou kůrovci a lapáky (v lesnickém výrobním modulu se jedná o podvýkony 5, 9 a 11). V Brdech a Ralsku bylo v tomto časovém období zaznamenáno výrazné zvýšení kůrovcové těžby. Naopak na Šumavě

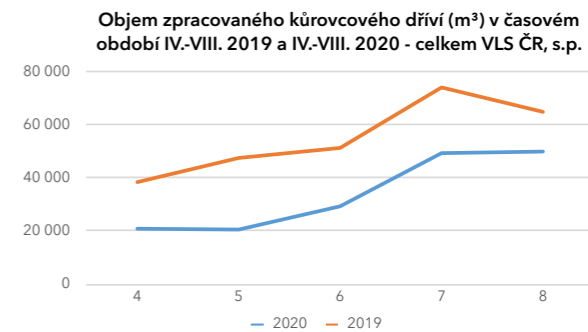
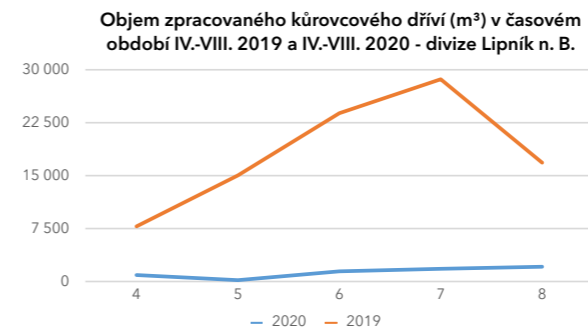
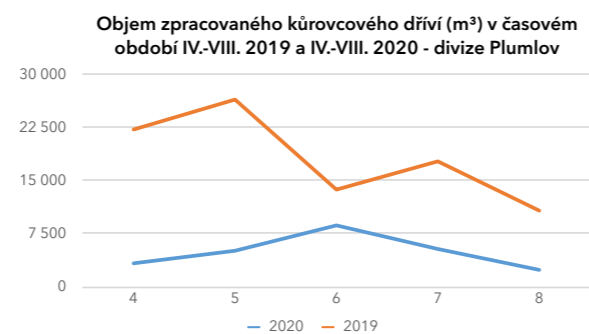
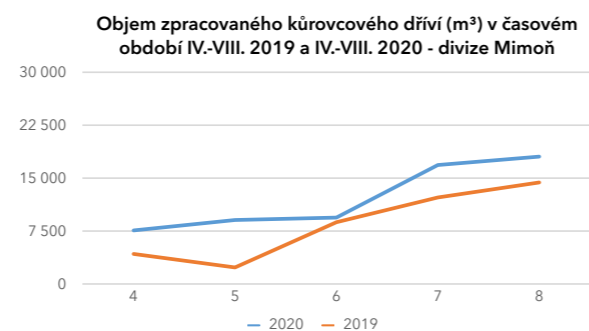
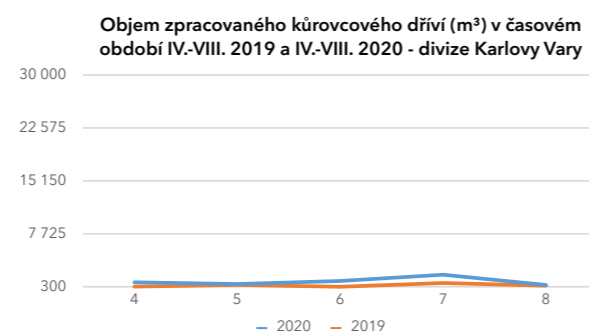
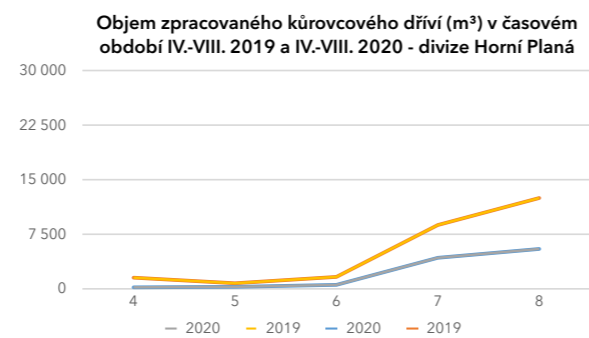
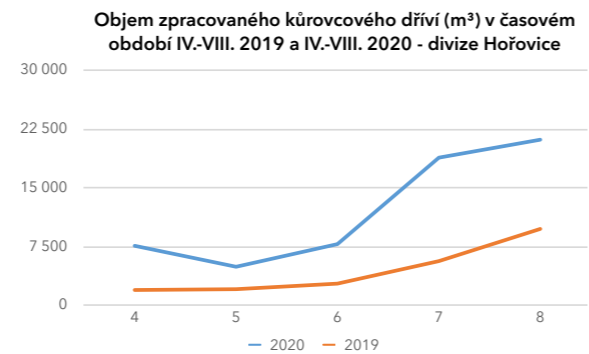
Škody způsobené kůrovcem (m³) v roce 2019 a 2020 u VLS ČR, s.p.



byl, vlivem vydatných srážek v letošním roce a také díky včasnému zpracování větrné nahodilé těžby s následnou asanační dříví, zaznamenan pokles celkového objemu kůrovcového dříví, přičemž z dostupných dat nashromážděných v terénu vyplývá, že v letošním roce jsou lesy v dané lokalitě napadeny pouze jednou generací kůrovce. V ostatních lokalitách našeho podniku (nižších a středních polohách) se předpokládají dvě generace kůrovce. Srovnatelná s předchozím rokem je naopak situace v Karlových Varech, kde k žádné zásadní změně z hlediska těžby nedošlo. Kůrovcová kalamita na první pohled ustupuje v moravských divizích, kde ve sledovaném období došlo k výraznému poklesu kůrovcové nahodilé těžby. Hlavním důvodem ovšem není zlepšení situace jako takové, ale vytěžení smrkových porostů.



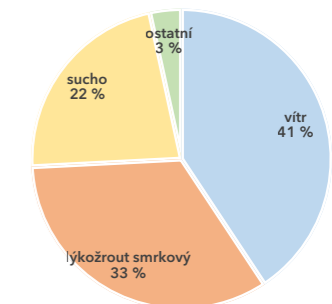
LS Nová Pec (divize Horní Planá) - zpracování kůrovcové kalamity a asanace kůrovcového dříví



Celkové zhodnocení všech škodlivých faktorů

U VLS bylo v letošním roce zatím zpracováno celkem 702 tis. m³ nahodilých těžeb. Nejvíce dříví bylo vytěženo větrnými nahodilými těžbami 285 tis. m³ (40,7 %), dále potom kůrovcovou těžbou 235 tis. m³ (33,5 %) a suchem 157 tis. m³ (22,4 %). Zbývající nahodilé těžby (3,4 %) jsou způsobeny především nekrózou jasanů (*Chalara fraxinea*), václavkou a námrazou.

Procentuální vyjádření nahodilých těžeb dle škodlivých faktorů u VLS ČR, s.p. za období I.-VIII. 2020 (m³)



Výhled do konce roku 2020

Hlavní pozornost bude zaměřena na včasné zpracování kůrovcových stromů, a to především v lokalitách spravovaných českými divizemi. K 31. srpnu 2020 chybělo napříč divizemi spadajícími pod VLS ČR, s.p. zpracovat cca 241 tis. m³ nahodilých těžeb. Největší podíl na nezpracovaných nahodilých těžbách má sucho - 126 tis. m³ (52,4 % z celkové nezpracované nahodilé těžby) a lýkožrout smrkový - 91 tis. m³ (37,9 % z celkové nezpracované nahodilé těžby).

Přehled škodlivých faktorů u VLS ČR, s.p. za období I.-VIII. 2020 (m ³)							
Škodlivý faktor	Divize						CELKEM
	Hořovice	Horní Planá	Karlovy Vary	Mimoň	Plumlov	Lipník n. B.	
vítr	35 867	124 182	21 143	27 892	22 689	53 684	285 457
lýkožrout smrkový	97 679	13 895	5 428	110 525	5 990	1 521	235 037
sucho	11 927	690	17 309	11 097	93 760	22 378	157 162
Chalara fraxinea	52	8	185	102	583	5 906	6 837
ostatní abiotická poškození	5 918						5 918
sníh a námraza	71	4 153	68			69	4 362
václavka			1 669			2 613	4 283
ostatní	1 799		315	40	7	394	2 555
CELKEM	153 313	142 928	46 118	149 656	123 030	86 566	701 610

Nezpracovaná nahodilá těžba u VLS ČR, s.p. k 31. 8. (m ³)							
Škodlivý faktor	Divize						CELKEM
	Hořovice	Horní Planá	Karlovy Vary	Mimoň	Plumlov	Lipník n. B.	
sucho	6 180	1 279	3 050	75 398	36 900	3 348	126 155
lýkožrout smrkový	54 164	1 030	1 420	34 734			91 348
vítr		918	120	4 332	5 550	3 443	14 363
Chalara fraxinea	85					6 000	6 085
ostatní	1 492	20	350			872	2 734
CELKEM	61 921	3 247	4 940	114 464	42 450	13 663	240 685

STAV POROSTŮ Z PTAČÍ PERSPEKTIVY

V letošním roce byly opět ministerstvy obrany a zemědělství organizovány rekognoskační lety, jejichž cílem je monitorování stavu a vývoje škodlivých činitelů, především kůrovců.

Celkem jedenáct letů proběhlo také v lokalitách, kde hospodaří VLS. Letos se týkaly lesů ve správě divizí Hořovice, Horní Planá, Mimoň a Karlovy Vary.

*Text a foto Vladislav Seidl,
ekolog VLS*



Brdy: Okolí Padrťských rybníků



Brdy: Značně poškozené lesní prostory ve vrcholových lokalitách brdského vrchu Praha (862 m n.m.)



Brdy: Vodní dílo Pílská s okolními rozsáhlými smrkovými porosty na lesní správě Obecnice. Počasí nám v letošním roce při zvládnání kalamitního stavu pomohlo.



Kůrovec na Brdech: Kalamitní plochy na lesní správě Nepomuk s meteorologickou stanicí na vrchu Praha v pozadí.



Ralsko: Kůrovec v smrkových porostech, kde nám nebylo ze strany AOPK ČR umožněno zpracovávání nahodilých těžeb, v národní přírodní rezervaci Břehyně-Pecopala.



Šumava: Skládkování dříví u železniční zastávky Polečnice, v pozadí lesní porosty na břehu rybníka Olšina u divize Horní Planá.



Hradiště: Lesní prostory v okolí přírodní rezervace Sedlec na karlovarské lesní správě Valeč s vojenským újezdem Hradiště v pozadí.



Šumava: Semenný sad pro jedli bělokorou a smrk ztepilý na lesní správě Horní Planá.



Ralsko: Vrchol hory Ralsko ve stejnojmenné přírodní rezervaci na lesní správě Hamr s ochrannými lesy, které jsou ponechány samovolnému vývoji.

BOJ S BUŘENÍ NA PLUMLOVĚ

Poté, co kalamita u divize Plumlov kulminovala po stránce těžební v roce 2019, je zákonitě, že nabývají na objemu výkony pěstební činnosti. Vzhledem k tomu, že o obnově lesa, přeměně dřevinné skladby, přípravých dřevinách, apod., bylo již napsáno mnoho, zaměřím se v tomto článku na ochranu kultur, konkrétně na ochranu kultur proti buření.

Za rok 2019 a jarní období roku 2020 jsme u divize Plumlov založili sadbou 1384 ha kultur. Je zřejmé, že na většině těchto ploch je, či spíše bude nutné, letos provést ochranu proti buření. Finanční plán ve stavu k 1. 1. 2020 počítal s provedením OPB různými technologiemi na ploše celkem 1000 ha, z toho 700 ha chemicky. Je evidentní, že z důvodu limitních finančních prostředků jsme počítali pouze s nejnútnejšími zásahy v kulturách do dvou let věku, výjimečně v porostech starších. Také jsme předpokládali, že část kultur založených na holinách po předchozí celoplošné

chemické, nebo mechanické přípravě půdy nebude zásah vyžadovat. Vývoj počasí se ovšem, jak se často stává, ubíral směrem odlišným, než námi plánovaným. Poté, co jsme se počátkem května strachovali o osud nových kultur kvůli rozvíjejícímu se suchu, přišel takový zvrat, jaký asi málokdo očekával. Druhá polovina května byla příznivě deštivá a v červnu v obci Myslejovice napršelo 238 mm. To mělo, kromě povodňových průtoků a škod na několika lesních cestách, za následek extrémní nástup buření.

Na začátku května jsme začali chemickou ochranou proti buření s mírným zpožděním, neboť i buřeň se rozvíjela později, než bývá na Dražanské vrchovině obvyklé. První zásahy jsme provedli jako každoročně chemicky celoplošně selektivními přípravky proti jednoděložné buření, a to převážně postřikovačem neseným UKT (Správa služeb Plumlov). Tuto činnost záhy doplnila ochrana proti buření chemicky v pruzích, prováděná vlastními zaměstnanci i pracovníky dodavatelů. Od poloviny května však s deštivým počasím přišly i první potíže a určité ztráty. Do okamžiku, kdy už buřeň výrazně přerostla sazenice, nebylo možné část plánovaných zásahů realizovat, resp. jejich účinnost byla snížena deštěm bezprostředně po aplikaci přípravku a pak už bylo na „chemii“ pozdě. Červnové počasí, které sice přineslo z lesnického hlediska převážně pozitiva, v ochraně kultur proti buření problémy naopak znásobilo.

K 31. 7. 2020 je u divize Plumlov provedena OPB na ploše 771 ha, z toho 664 ha chemicky.

Nevyzpytatelné přírodní podmínky nás dostaly do situace, kdy plán OPB musíme zvýšit přibližně o 500 ha a možná i více. Navíc realizace probíhá tou nejnákladnější technologií, tedy vyžínáním ručně (srpy, kosami), nebo mechanizovaně křovinořezy. V kulturách s převahou jednoděložné buření bude zásah proveden pouze formou ošlapání kolem sazenic. Ve finančním vyjádření tyto změny obnáší částku asi 5 milionů korun, tedy 5%

ročního rozpočtu na pěstební činnost. Úsporu musíme najít v obnově lesa, kdy jsme navýšili podíl kombinované obnovy. Původní plány ponechání holin k sukcesi (po předchozí přípravě půdy) na ploše 32 ha a obnova sijemi na ploše 24 ha zůstávají beze změn. Další úspor dosáhneme v přípravě půdy, která je druhým nejnákladnějším výkonem v rámci pěstební činnosti. Část ploch původně plánovaných na celoplošnou přípravu bude k zalesnění připravena (nad původní plán) talířovými bránami, část přípravy půdy musí být přesunuta na rok 2021. Omezeny byly i prořezávky. V této souvislosti ještě uvádím, že další výkony pěstební činnosti provádí divize Plumlov ve zcela omezené míře, např. oplocování kultur je sníženo na 8 km v roce 2020, a to se jedná výhradně o porosty, kde jsou tyto činnosti dotované z Programu rozvoje venkova-obnova lesa po kalamitách. Ochrana proti zvěři jsme v nutné míře provedli formou letního postřiku MZD Aversolem.

Zde si nemohu odpustit vsuvku, že intenzivní lov zvěře je minimálně stejně tak důležitý jako pěstební opatření a dostatek srážek. Ovšem i v souvislosti s lovem zvěře se na mnohých plochách alespoň částečně vyžnutí buření jeví nevyhnutelným, neboť jsou-li z jelena na pasece vidět jen koruny paroží, lov prostě není technicky možný.

Abych končil optimisticky, jsem přesvědčen, že s buřením se, na rozdíl od sucha, dokážeme vypořádat. Takže ať prší, jen houšť a větší kapky!

Dovolte také, abych využil příležitosti a všem svým kolegyním a kolegům poděkoval za obrovské pracovní nasazení při zvládání následků kalamity, ať už se jedná o nekonečný čas při dodávkách dříví, nebo „kouzlení“ při pěstebních opatřeních na velmi úzkém kluzišti s tvrdými mantinely.

Lesu zdar!

*Roman Dymáček,
hlavní inženýr divize VLS Plumlov*

V Myslejovicích 18. 8. 2020

FULMIGACE DŘÍVÍ NA BRDECH, TENTOKRÁT „NAOSTRO“

Po loňském testování nové metody sanace dříví napadeného lýkožroutem, tzv. fulmigací, využily letos Vojenské lesy a statky látky EDN v boji opět. Jedním z míst byly brdské lesy ve správě divize Hořovice, kde v loňském roce zkušební nasazení nové metody vyvinuté českými vědci v Lučebních závodech Draslovky Kolín probíhalo.

Je první zářijový čtvrtek, osm hodin ráno a dvojice zaměstnanců dodavatelské firmy dokončuje na manipulačních plochách okolo lesní cesty v lokalitě U Kamene pod vrchem Praha „balení“ kůrovcového dříví do neprodyšných plachet. Oproti loňskému testu na Brdech používají i podložní plachtu, kterou sem



instalovali před tím, než napadené dřevo těžaři VLS na určené místo složili. Jde o poučení z loňské testovací fulmigace, kterou Draslovka pro VLS organizovala bezplatně, kdy část plynu právě „spodem“ vyprchala moc rychle a výsledek sanace nebyl sto procentní. Dnes technici balí spodní plachtu k té překryvné a spojují je svorkami. Pak podél dříví natahují desítky metrů hadiček s odbočkami, které v pravidelných intervalech procházejí skrz fólii k dříví. Spoje a místa s průchody hadiček několikrát kontrolují a přeplují páskou, aby vznikla „vzuchtěná“ past na kůrovce uvnitř.



Místo, kde toto vše probíhá, patří pod Lesní správu Nepomuk, jejíž vedoucí Ing. Josef Tesař vše bedlivě pozoruje. Úseky na Nouzově se v rámci hořovické divize „perou“ s kůrovcovou hrozbou s největší intenzitou. Kalamita postupuje do bývalého vojenského újezdu od jihu z lesů kolem Třemšína a první „na ráně“ je Nepomuk s Mirošovem.

„V současné době máme vytěženo na správě cca 53 tisíc kubíků dřeva, plán je 70 tisíc. Všechno jsou to nahodilky,“ říká Josef Tesař.

Fulmigací na lesní správě bylo ošetřeno celkem 2486 prn dřeva. V lokalitě U Kamene, kde jsme, je plánovaný zásah největší. Vedle toho další týmy připravují k zásahu kubíky dříví v dalších lokalitách lesní správy, na Březáku a na Zelené cestě.

Fulmigační tým mezi tím dokončuje poslední přípravu. V ochranných oblecích a maskách zapojuje k soustavě lahve s plynem a měřáky. Po kontrole začíná zásah – zpod plachty se ozývá tiché syčení s praskáním, jak se plyn dere mezi kulatinu. Po pár minutách je hotovo a na řadu přichází hodiny čekání.

„Molekuly prostupují celým dřevem. Takže likvidují kůrovce ve všech vývojových stádiích od vajíčka, přes larvu až po dospělého jedince,“ říká šéf týmu.

Jeho slova po několika hodinách, v nichž plyn zlikvidoval škůdce a následně se rozložil na neškodné látky, potvrzuje i inženýr Tesař. „Kůrovec je mrtev,“ přitakává.

Látku EDN, která se při fulmigaci používá, vyvinuli vědci z České zemědělské univerzity, Výzkumného ústavu rostlinné výroby (VÚRV) a odborníci ze společnosti Lučební závody Draslovka Kolín.

Kůrovce v současnosti decimují lesy ve velké části Evropy, vynález vědců z České zemědělské univerzity, Výzkumného ústavu rostlinné výroby a Draslovka Kolín, látka EDN, však v rámci starého kontinentu nemá stále alternativu. V minulosti se v Evropě sice fulmigovalo kůrovcem napadené dříví také metylbromidem, ten ale ničí ozonoféru, je proto zakázaný.

Jan Sotona

LESNÍ SPRÁVA POTEPLÍ V NOVÉM

Dva a půl roku trvala revitalizace budov a areálu lesní správy Poteplí, která slouží ke správě části odloučeného celku Nouzov v rámci hořovické divize VLS. Ve středu 26. srpna ji uvedl do opětovného provozu ředitel VLS Petr Král společně s ředitelem divize Petrem Švadlenou. Po nedávno kolaudované lesní správě Bílý Vlček na Plumlově tak jde o další správní středisko, které splňuje všechny moderní ekologické i energetické standardy.

Ve středočeském areálu nedaleko Unhoště na Kladensku v uplynulých měsících proběhla celková rekonstrukce objektu myslivny a stodoly. Stavební objekt myslivna je částečně podsklepen a sklepy zde slouží jako skladovací a technické zázemí. V technické místnosti je umístěn moderní kotol na dřevní peletky. Přízemí je pak využíváno pro administrativní účely a podkroví je obytné. Vedle bytu správce jsou zde umístěny dva inspekční pokoje.

Ve druhém stavebním objektu, který se nazývá stodola, se nachází venkovní kryté parkovací stání a vnitřní garáže. Dále je zde vybudován prostorný chladič box, včetně místnosti



pro veterináře, který slouží této lesní správě, jež je fakticky na okraji hlavního města, k uskladnění ulovené zvěře.

V celém areálu jsou provedeny nové zpevněné plochy.

„Nový areál poskytuje kolegům z lesní správy špičkové pracovní zázemí a jsem si jist, že to na jejich výkonu bude poznat,“ řekl bezprostředně po slavnostním přestřižení pásky ředitel VLS Petr Král.

Revitalizaci lesní správy provázely problémy. Stavba byla započata již v roce 2018, avšak byla přerušena pro insolvenční řízení na vysoutěženého dodavatele stavebních prací. V roce 2019 proběhlo nové výběrové řízení na dodavatele stavby, které vyhrála společnost Staler spol. s r.o. Stavba byla dokončena v červenci 2020.

Jan Sotona



SPOLUPRÁCE SE SVAZEM VČELAŘŮ

VLS nabídnou své unikátní přírodní lokality k dispozici malým včelařům. Vyplývá to z memoranda, které ve středu 16. září podepsali ředitel VLS Petr Král a předsedkyně Českého svazu včelařů Jarmila Machová. Cílem spolupráce je především podpora včelařství a především rozvoj pozitivních přínosů pro biodiverzitu a biologickou rovnováhu přírody.

Čeští včelaři tak budou pro svou činnost moci využívat šest přírodních lokalit, které Vojenské lesy spravují v bývalých vojenských újezdech i v okolí těch stávajících. S ohledem na omezení související s výcvikovou činností armády včelstva nebudou umístována v aktivních vojenských újezdech.

Společným jmenovatelem lokalit, které VLS spolkovým včelařům poskytnou k dispozici, je, že se v drtivé většině jedná o unikátní přírodní oblasti, kterým se po desetiletí vyhnul civilizační ruch včetně intenzivního zemědělského využití a „chemizace“ krajiny.

Podmínky dohody lesníků s včelaři stanoví, že vhodné lesní pozemky vytupují zájemci o umístění včelstev



se správci jednotlivých lokalit. Stanoviště od sebe budou muset být vzdálena minimálně 2 kilometry a konkrétní člen spolku na ně s VLS uzavře nájemní smlouvu maximálně na 4 roky za symbolické nájemné. Podmínkou je, že na stanovišti neumístí včelař více než 20 včelstev.

„Smyslem této spolupráce je pro nás především pozitivní přínos včely medonosné pro ekologickou stabilitu krajiny. A také chceme podpořit tuto společensky přínosnou spolkovou činnost,“ vysvětlil ředitel VLS Petr Král.

Lesníci tak včelařům pro jejich činnost poskytnou i další součinnost, především možnost příjezdu na stanoviště po lesních cestách. Dohoda VLS a Českého svazu včelařů se opírá i o lesní zákon, který stanoví, že správce lesa je povinen zajišťovat, aby lesy rovnoměrně a trvale plnily všechny své funkce, tedy i funkci ekologickou.

„A k zajištění této funkce lesů přispívají významnou měrou také hmyzí opylovatelé. Proto chovatelé mohou se souhlasem vlastníka lesa z důvodu opylování rostlin, využití medovice a zlepšení produkce semen lesních dřevin lesa, umístit svá včelstva na lesních pozemcích,“ dodala předsedkyně Českého svazu včelařů Jarmila Machová s tím, že spolupráce s Vojenskými lesy je oboustranně výhodná.

Součástí memoranda je také dohoda lesníků s včelaři o spolupráci na osvětové činnosti. Svaz tak bude moci propagovat svou činnost na akcích, které Vojenské lesy a statky pořádají pravidelně pro veřejnost. Například na Lesnickém dni v Ralsku, Dětském dni na Olšině nebo na akci Armáda, lesnictví a myslivost na Libavě.

Jan Sotona





U LESNÍ SPRÁVY LIPNÍK BYLO VYHLÁŠENO CHRÁNĚNÉ ÚZEMÍ

Skupina zvláště chráněných území vyhlášených na pozemcích, k nimž mají právo hospodařit Vojenské lesy a statky ČR, s.p. se tento rok opět rozrostla. Ministerstvo životního prostředí totiž vyhláškou č. 281/2020 Sb. ze dne 18. června 2020 vyhlásilo u lesní správy Lipník divize Mimoň národní přírodní památku Mladá (dále jen „NPP Mladá“) a to přibližně na 586 ha.

Předmětem ochrany ve vyhlášené NPP Mladá jsou:

a) travinné a křovinné ekosystémy luk a pastvin a suchých trávníků a trávníků písčín a mělkých půd a nížinných až horských vřesovišť;

b) lesní ekosystémy dubohabřin a acidofilních doubrav;

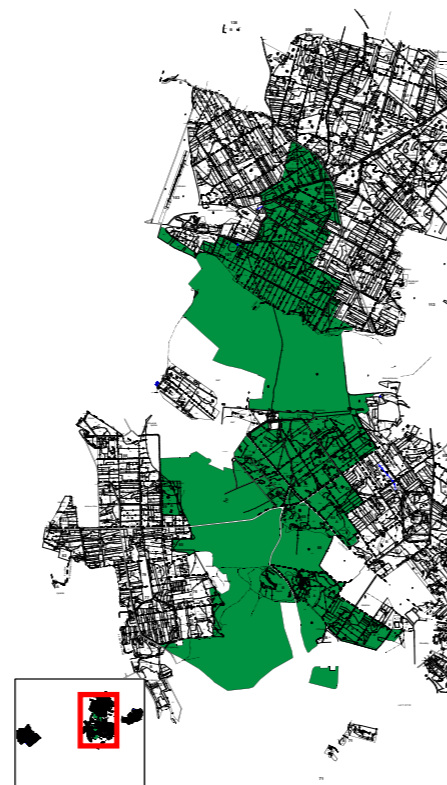
c) biotopy vácných a ohrožených druhů rostlin hořce křížatého (*Gentiana cruciata*) a vstavače kukačky (*Orchis morio*), včetně jejich populací,

d) biotopy vzácných a ohrožených druhů živočichů listonoša letního (*Triops cancriformis*), žabronožky letní (*Branchipus schaefferi*), modráska hořcového *Rebelova* (*Maculinea alcon rebeli*), chroustka žlutého (*Amphimallon ruficorne*), včetně jejich populací.

NPP Mladá se rozkládá na území Středočeského kraje a to v katastrálních územích Jiříce, Kbel, Lipník, Milovice nad Labem a Staré Benátky o výměře 1 244,65 ha. Ochranné pásmo NPP Mladá nezasahuje na pozemky k nimž mají právo hospodařit VLS ČR, s.p.

NPP Mladá je vyhlášena v obdobných hranicích jako již dříve dle nařízení vlády č. 318/2013 Sb. vyhlášená Evropsky významná lokalita Milovice – Mladá (CZ0214006), jejíž výměra činí 1 244,11 ha.

Severní část NPP Mladá je též součástí Chráněné oblasti přirozené akumula-



ce vod Severočeská křída vyhlášené nařízením vlády č. 85/1981 ze dne 24. června 1981.

Dle ustanovení § 35 zákona č. 114/1992 Sb., o ochraně přírody a krajiny, v platné znění (dále jen „zákon“) se národní přírodní památkou rozumí přírodní útvar menší rozlohy, zejména geologický či geomorfologický útvar, naleziště nerostů nebo vzácných či ohrožených druhů ve fragmentech ekosystémů, s národním nebo mezinárodním ekologickým, vědeckým či estetickým významem, a to i takový, který vedle přírody formoval svou činností člověk. Změna či poškození NPP či její hospodářské využívání, pokud by tím hrozilo její poškození, je zakázáno.

Lesy, lesní půdní fond, vodní a nezařazené pozemky na území NPP, které jsou ke dni nabytí účinnosti zákona ve státním vlastnictví, nelze zcizit.

Pro národní přírodní památku lze dle § 40 zákona stanovit i bližší ochranné podmínky, které jsou vázány na souhlas orgánu ochrany přírody (OOP) a na celém území NPP Mladá lze jen se souhlasem orgánu ochrany přírody, tj. AOPK ČR – Regionální pracoviště Správy CHKO Kokořínsko – Máchův kraj:

a) povolovat nebo provádět změny druhů pozemků anebo způsobů jejich využití,

b) umísťovat stavby, reklamní nebo informační zařízení, povolovat nebo provádět stavby, změny dokončených staveb anebo změny staveb před jejich dokončením,

c) upravovat povrch pozemních komunikací,

d) narušovat půdní povrch s využitím strojní mechanizace, s výjimkou pruhové přípravy lesních pozemků k přirozené nebo umělé obnově lesa,

e) vyznačovat cyklistické nebo turistické trasy,

f) vysazovat nebo vysévat rostliny, s výjimkou obnovy lesa, anebo vypouštět živočichy,

g) zřizovat nová příkrmovací zařízení nebo slaniska,

h) příkrmovat nebo vnatit zvěř mimo příkrmovací zařízení,

i) příkrmovat hospodářská zvířata a další živočichy mimo příkrmovací zařízení,

j) hnojit pozemky nebo používat chemické látky anebo chemické směsi na pozemcích, s výjimkou ošetření sazenic chemickými látkami nebo chemickými směsmi včetně přiložení chemické látky nebo chemické směsi pod vysazenou sazenici při umělé obnově lesa,

k) ukládat věci, s výjimkou krátkodobého uložení dřevní hmoty na lesních pozemcích, nebo

l) vjíždět vozidly; souhlas se nevyžaduje u vozidel základních složek integrovaného záchranného systému a ozbrojených sil České republiky při plnění jejich úkolů, vozidel dalších orgánů veřejné moci při výkonu jejich působnosti v oblasti veřejné správy, vozidel potřebných pro zajištění hospodaření na pozemcích a péče o ně, vozidel potřebných pro zajištění veterinární péče, vozidel vlastníků a nájemců pozemků a dále vozidel pohybujících se po pozemních komunikacích sloužících k dopravní obsluze stavebních objektů na pozemcích p.č. 5035 a č. st. 5017 v k.ú. Lipník.

Plán péče o NPP Mladá byl schválen MŽP pro roky 2020 a 2021 pod č.j. MZP/2019/620/1302 ze dne 1. července 2020 pro roky 2021 a 2022. V nejbližší době se započne s přípravou nového plánu péče, který též bude podkladem při obnově LHP pro LHC Lipník v roce 2022.

U VLS ČR, s.p. jsou dále navrhována k vyhlášení další zvláště chráněná území, např. přírodní památka Vystřkov, přírodní památka Louky pod Palcířem a přírodní rezervace Koníček u divize Hořovice a NPP Bražecké hliňáky u divize Karlovy Vary.

Vladislav Seidl,
ekolog VLS





LUČINY 2020: „VRÁŽ U NÁS“ VYHRÁLI ZÁPADOČEŠI

Tradiční vnitropodnikovou střeleckou soutěž, kterou letos hostily Karlovy Vary na střelnici v Lučinách poslední srpnový pátek, vyhrálo domácí družstvo před ostrostřelci z Brd a šumavským týmem. Mezi jednotlivci exceloval Viktor Soukup ml. z Hořovic před „obvyklým vítězem“ Milanem Rybínem a karlovarským šéfem myslivosti Jaroslavem Bergmanem.

Po létech hostování na Vráži se letos státní podnik rozhodl tradiční vnitropodnikovou střeleckou soutěž přenést na domácí půdu. A první volba padla na kolegy ze západních Čech, kteří se úkolu ujali se ctí, a organizačně bravurně zvládli připravit klání družstev na střelnici v Lučinách. Bojovalo se ve čtyřčlenných týmech na 80 terčů, a to na několika palebných pozicích na třech stanovištích.

V konkurenci dvanácti týmů se z vítězství v pozdním odpoledni radovalo družstvo Karlovy Vary I ve složení Jaroslav Bergman, Josef Semrád, Vojtěch Velíšek a Tomáš Szabó. Za nimi se umístilo družstvo z Hořovic ve složení Ladislav Zíta, Miroslav Vaněk, Viktor Soukup a Viktor Soukup ml., třetí pak skončili střelci z Horní Plané – Václav Henzelín, Jaromír Maruška, Jaroslav Červenka a Petr Kubín.

Se stříbrnými cenami z Doupovských hor na Brdy putovalo navíc ocenění pro nejlepšího ostrostřelce, kterým se dvaasedmdesáti trefami stal mladší z Viktorů Soukupů. O tři body za ním zaostal dlouholetý úspěšný lovec střeleckých vítězství (nejen v rámci VLS) Milan Rybín ze středočeské lesní správy VLS v Lipníku u Benátek nad Jizerou. Lídr

domácích Jaroslav Bergman bral bronz, ale protože jeho tým podal obdivuhodně vyrovnaný výkon a obsadil další čelní příčky (4. Velíšek, 6. Semrád, 12. Szabó), v soutěži družstev Západočeši excelovali s patnáctibodovým náskokem.

Především však osmačtyřicet střelců na Lučinách zjistilo, že skvělá sportovní i společenská atmosféra jde stejně dobře (ne-li lépe) připravit i v komornějších domácích podmínkách, k čemuž Karlovarští přispěli vedle perfektní organizace mj. také lahodnými koláči, gulášem a excellentní sekanou, kterými závodníky hostili.

Za to západočeské divizi patří velké díky!

VÝSLEDKY

1. Karlovy Vary I.	250 b
2. Hořovice I.	235 b
3. Horní Planá	226 b
4. Hořovice II.	216 b
5. Karlovy Vary II.	208 b
6. Mimoň	189 b
7. Mix team	180 b
8. Lipník n. B.	178 b
9. Hořovice III.	173 b
10. Plumlov I.	166 b
11. Plumlov II.	145 b
12. ŘPS	133 b.



KAMPAŇ Z LESA NA STŮL SLAVÍ ÚSPĚCH, ZÁJEM O ZVĚŘINU ROSTE



V prvním polovině srpna spustily Vojenské lesy a statky ČR s Lesy ČR společnou kampaň, která má zvýšit zájem českých domácností o gastronomii připravovanou ze zvěřiny. Akce s názvem Z LESA NA STŮL slavila úspěch – zaznamenala značný mediální ohlas a vyvolala vlnu zájmu veřejnosti, která se projevila na prodejích zvěřinových závodů VLS.

Primárním cílem kampaně, v níž oba podniky představily síť prodejních míst po celé republice, kde si mohou maloodběratelé koupit prvotřídní zvěřinu ze státních lesů za dostupné ceny, je zvýšit zájem tuzemské veřejnosti o tuto „absolutní biopotravinu ze své podstaty“, která má v české kuchyni silnou tradici, byť z tuzemských stolů v posledních letech částečně vymizela. Spotřeba zvěřiny je v tuzemsku v porovnání s jinými evropskými státy mimořádně nízká. Zatímco průměrný Čech za rok zkonzumuje přes 80 kilogramů masa hospodářských zvířat, zvěřiny jen asi kilogram, přestože díky svým mimořádným chuťovým vlastnostem v patří toto maso v jiných evropských zemích k vyhledávaným delikatesám.

Vedle prodejní sítě 65 lesních správ a zvěřinových závodů VLS a Lesů ČR se proto kampaň zaměřila na překonávání mýtů, které o zvěřině vznikají, a propagaci jejích dietologických

a dalších výhod, včetně konkurenčněschopné ceny zboží.

„Že je maso ze zvěře ulovené ve volné přírodě nedostupné a drahé, je mýtus, který státní lesníci právě vyvracejí. Dodáme lidem z lesa na stůl maso v bio kvalitě, s jasným původem a cenou srovnatelnou s produkcí masa hospodářských zvířat,“ uvedl při spuštění kampaně generální ředitel Lesů ČR Josef Vojáček.

Na webu www.zlesanastul.cz zájemci navíc najdou také řadu doporučených zvěřinových receptů, které mimo jiné dodali zaměstnanci VLS.



„Chceme také lidem ukázat, že se přípravy zvěřiny v kuchyni nemusí bát. Doporučíme řadu receptů od našich lesníků, ale i kuchařů z podnikových restaurací, kteří rozptýlí všechny obavy. Zvěřina má méně tuku i specifickou chuť a její příprava rozhodně není komplikovaná. I to je mýtus,“ dodal ředitel VLS Petr Král.

Součástí akce je i terénní kampaň, kterou oba státní podniky zaměřily na cílovou skupinu lidí, jejichž požadavky na kvalitní a zdravé stravování patří k těm nejvyšším – aktivní sportovce.

Stánek s heslem Z LESA NA STŮL a logy VLS a Lesů ČR se tak objevil na letních a podzimních akcích jednoho z nejpobulárnějších běžeckých seriálů pro širokou veřejnost Běhej lesy. Od mítinku na Karlštejně, přes závod v Jizerských horách až po závěrečný podnik na Olšině se u něj po připravených specialitách doslova „zaprášilo.“

Kampaň společně s další marketingovou podporou se projevila konkrétně i na jednotlivých podnikových zvěřinových závodech. Na řadě z nich ve finále zákazníci na zvěřinu čekali i několik týdnů v pořadnicích.



HONITBY VLS: POŽEHNANÝ ROK V HRADIŠTI

V předvečer jelení říje

Řádky, které právě čtete, se rodily na poslední chvíli nebo přesněji a věrněji metafoře, rodily se již přenášené. Mělo jim pomáhat na svět troubení prvních nedočkavých králů lesa neb při pohledu do kalendáře bylo jasné, že už je to tady! O svatém Jiljí jdou jeleni k říji, a prvního září bylo již týden minulostí. Bez ohledu na to, do jaké míry se s touto starou prastarostí ztotožňujete, pravdou je, že první ohlasy blížící se jelení říje bývá v Doupovských horách možné zaslechnout již v druhé polovině srpna. Jenže letos, vlivem počasí, zatím co na zem padaly zralé jeřabiny a listy ptáčnic se začaly barvit podzimem, byl zde i počátek září stále nezvykle tichý a tak nezbylo než zasednout a sepsat příspěvek bez pomoci té ohromující zvukové kulisy. Vždyť první jeleni byli již uloveni a v následujících týdnech sjedou se ze všech koutů lovečtí hosté, kteří hodlají oslavit myslivecký svátek právě na Doupově, v honitbě Hradiště.

Zatímco se lovci nemohou dočkat a s natěšením vyhlíží den, kdy

opustí pracovní stereotyp, sbalí svoji vymazlenou kulovnici a vydají se na severozápad republiky, rodiny lovců zaměstnanců karlovarské divize si užívají, jen s trochou nadsázky řečeno, posledních dnů úplnosti. Po myslivecké stránce začíná nejintenzivnější část roku. Doprovody střídají doprovody. Sotva se završila srční říje, zahajuje hlavní nápor jelení trofejová zvěř, přidává se a pokračuje zvěř síčí, doplnkově mufloní a daňčí, plnění vlastního plánu lovu, nahánky...lesnický úsek, správa, všechny ty běžné pracovní povinnosti a hle, máme tady štědrovečerní večeri, děti a ženu civějící na hlavu rodiny s nadšením, že svého lesáka konečně na chvíli vidí doma a v bdělém stavu. Pro představu, jen v průběhu loňského hospodářského roku 2019-20 přijelo za svým loveckým zážitkem z individuálního lovu do honitby spravované Divizí Karlovy Vary přes šest stovek hostů, k tomu připočteme roční plán lovu dalece přesahující 5tis kusů a výsledek je na světě. Ti nejvytíženější z loveckých průvodců zaznamenávají desítky doprovodů měsíčně, a když zrovna nedoprovází, tráví rána a večery na

plnění osobních plánů lovu a to vše zvládají při omezeních vyplývajících z faktu, že se hospodaří v nejjintenzivněji využívaném vojenském výcvikovém prostoru. I to je tvář svátku myslivců, oslav přírody a jelení lásky.

Proč je Hradiště tak vyhledávanou honitbou?

Titul největší ucelená honitba v České republice, byť s úctyhodnými 35000 ha, jistě není tou alfou omegou, kvůli které Hradiště uhrane jednoho lovce. Území, s pohnutou historií nuceného vysídlení a zřízení vojenského výcvikového prostoru (zaniklo zde ke stovecům obcí, osad a samot), kde lze za posledních 70 let pozorovat přerod z kulturní zemědělské krajiny hustého osídlení do rozsáhlých ploch lesostepního charakteru, je unikátní oblastí v evropském měřítku s mnoha nej.

Lesnatost Doupovských hor se blíží polovině jejich rozlohy. Většinou (až 70%) jsou zde zastoupeny listnaté dřeviny, především buk, jasan a klen, které se velmi dobře přirozeně zmlazují. Další, a to specifickou

složkou místního krajinného rázu jsou sukcesní stanoviště (porosty křovin, zejména šípku, hlohu a lísky místy přecházející až v mladý přirozeně vznikající les), která plynutím času neustále zvětšují svoji rozlohu na úkor zbývajících ploch udržovaných vojenských střelnic, luk a pastvin a poskytují zvěři nekonečné možnosti krytu. Krajina nenudí ani svým reliefem. Naleznete zde od pozvolna stoupajících strání od východu a jihu, přes strmé svahy průlomového údolí řeky Ohře na západě a severu. Otevřená pánve, střídají zařízle rokle horských potoků. Podle AOPK jde dokonce o místo s největší diverzitou a zastoupením přírodních stanovišť v Čechách. Není tedy divu, že zde nacházíme velkou rozmanitost zavěření. Z hospodářsky významných druhů je řeč především o kvalitní doupovské populaci jelení zvěře – jelenu evropském, v jehož chovu se každým rokem docílují poměrně velkého počtu medailových trofejí, a silně zastoupením jelena sika japonského, rovněž s velmi atraktivními trofejemi. V honitbě najdeme i poměrně kvalitní populace muflonů a dančí zvěře, jejichž trofeje pravidelně dosahují medailových hodnot, i když jsou zde v menším zastoupení než výše zmíněné druhy jelení. S kvalitními trofejemi se setkáváme i u zvěře černé, přestože chybějící zemědělské hospodářství ji nevytváří nejideálnější podmínky. Horské poměry se pak tak trochu podepisují na trofejích srnčí zvěře, jejíž populace je zde hojně zastoupena, avšak srnci jsou zpravidla průběrní. O kolik jsou jejich parůžky méně kvalitní, o tolik je však doupovská krajina krásnější v době jejich lovu. Pestrou mozaiku kvetoucích křovin doplňují v lesích povětšinou roku nepatrné zapomenuté původní sady a kaštanová stromořadí. Tyto prvky spolu se starými jasanovými alejemi vytváří onen doupovský genius loci. Výhledy na neuvěřitelné plochy liduprázdné „divočiny“ pohlcující fragmenty kulturní krajiny, dědictví minulosti, které je patrné jen bystrému oku zasvěceného pozorovatele. To vše by ovšem zůstalo jen jakousi sebechválou, opěvovanou krásou, která je jiným zapovězena, kdyby nebylo personálu, který ji umí návštěvníkům honitby – loveckým hostům náležitě zprostředkovat. Profesionální

Hradiště

Režijní honitba divize VLS Karlovy Vary

Lokalita: Doupovské hory, Vojenský Újezd Hradiště

Rozloha: 35 000 ha

Nadmořská výška: od 350 do 933,5 m n. m.

Zvěř: jelen evropský, jelen sika japonský, srnec obecný, prase divoké, muflon a daněk skvrnitý

přístup průvodců, jejich myslivecké a lovecké kvality a péče o myslivecké tradice to je finální klíč k odpovědi na otázku z nadpisu. Právě proto vše je Hradiště tolik vyhledávanou honitbou. Pro ty, které by snad uvedený výčet neuspokojoval, lze prestiž honitby vyjádřit prostě – výsledky.

Přátelé, kamarádi, kolegové... my Vám ty medaile přivezeme!

aneb Jaká by bývala byla Chovatelská přehlídka trofejí z honitby Hradiště v roce 2020.

Zlatá trofej rekordního krále honitby vévodící nebývalému počtu medailových trofejí jelena evropského, jelena sika japonského, kňourů, muflonů a daňků. Celkem přes 700 trofejí lovených druhů zvěře. K tomu bohatý doprovodný program, jehož součástí je tradičně také soutěž mysliveckých trubačů, prezentace české armády či jízda na koních. To vše by bylo součástí největší chovatelské přehlídky v západních Čechách, kdyby...kdyby celý svět nezasáhla nečekaná rána jménem COVID-19. A tak, jako si Karlovarský mezinárodní filmový festival musel najít diváky jinak, zprostředkovaně, nezbyvá než prezentovat to nejlepší z uplynulé lovecké sezóny z jedné z největších evropských honiteb – Hradiště spravované divizí Karlovy Vary taktéž pouze nepřímou. Tak si tu slavnou sobotu na úpatí Doupovských hor pojďme alespoň představit, jakoby se konala právě dnes:

V letošních přípravách bylo dosti pracné rozvrhnout stojany tak, aby se

všechny význačné trofeje směstnaly na plochy, které jim jsou na Střelnici v Lučinách vymezeny a při tom, aby se každé dostávalo náležitě důstojného prostoru. Protože však taková starost je více radostí než mrzutostí, sestavil místní personál impozantní scénérii. Mezi stojany teď proudí rekordní počet návštěvníků. Na přehlídku po tentokrát dorazili i zasloužilí, často bezmála století nimrodi, kteří se účasti na společenských akcích dávno zřekli, taktéž dámy, kterým donedávna připadaly všechny trofeje tak nějak stejné a kolem paroží se se zájmem proplétají i návštěvníci myslivosti jinak nepolíbení.

V uplynulé lovecké sezóně došlo totiž k výjimečné události. Jeden z našich hostů zde 14. září ulovil historicky nejsilnějšího jelena Doupovských hor s parožím nerovného osmnáctáka, jehož trofej o předběžné bodové hodnotě 230,52 CIC vévodila trofejím z českých volných honiteb a i historicky patří mezi desítku nejsilnějších trofejí z volnosti. A tomu se panečku říká Tahák výstavy s velkým Té. Zlatá trofej opanuje prostor mezi dalšími čtyřicetimi medailovými trofejemi jelena evropského. Následuje dlouhá řada v Česku ojedinělých medailových trofejí jelena sika japonského z toho desítka z nich je dekorována medailí zlatou, nejsilnější z nich s bodovou hodnotou 289,70 CIC. Zlatem se taktéž chlubí i nejvýznačnější vystavené trofeje kňoura (123,95 CIC) a daňka (185,68 CIC).

Ano, takhle nějak by to na letošní Chovatelské přehlídce trofejí z divize Karlovy Vary vypadalo. Více detailů by se samozřejmě dalo tématu věnovat s hlavou zabořenou do Katalogu trofejí ulovených v honitbě Hradiště v mysliveckém roce 2019/20, tuto polohu mohou sice jediné doporučit, ale ne vše se vejde do tabulek, ne vše jde vyjádřit body.

Koronavirus zastínil i Stín z Doupovských hor

Právě při příležitosti výstav trofejí se každoročně předávají příběhy lovů. Souvislosti a zážitky, které vězí ve skutečné hodnotě trofejí. O to nás, myslivce napříč republikou, koronavirus připravil a poslední rok stroze



Nejcennější trofeje za posledních pět let

jelen evropský	230,52 b. CIC
jelen evropský	202,26 b. CIC
jelen evropský	201,44 b. CIC
jelen sika japonský	289,70 b. CIC
jelen sika japonský	286,40 b. CIC
jelen sika japonský	285,50 b. CIC
prase divoké	125,20 b. CIC
prase divoké	123,95 b. CIC

odkázal do mezí buněk bodovacích tabulek. Vraťme se proto ještě nyní alespoň k oné výjimečné události ze 14. září. Čtenáře, kteří prahnou přímo po podrobnostech toho večera, odkáží na článek ze Světa myslivosti – Stín z Doupovských hor kolegy Karla Schwambergra. Kdo by jej snad ještě nečetl, vyjasním, že oním Stínem je právě v pořadí druhý zlatý evropský jelen z honitby Hradiště, jehož finální hodnota trofeje dosáhla úctyhodných 230,88 bodů CIC. Trofej tmavé barvy s bílými hroty, jak se na doupovského jelena sluší a patří, si vysloužila všechny bodové přírážky. Trofej o to cennější, že je z volné honitby, kde se novodobá historie jelení populace nepíše nikterak dlouho (ještě v polovině minulého století se v Doupovských horách jelení zvěř nevyskytovala). Jelen byl uloven u bývalé obce Heřmanov na území Lesní správy Dolní Lomnice. Právě v této lokalitě byly zjištěny první stále kusy jelení zvěře v Doupovských horách. Právě v této lokalitě popsal Jiří Křivánek své pozorování Tajemného jelena z Heřmanova z roku 1992 se shozy dosahujícími 205 bodů CIC a jistě je sem situováno i mnoho jiných příběhů kolegů. Před vysídlením zde

bylo 9 velkých zemědělských usedlostí, hostinec, 2 obchody s potravinami, trafika, řezník, obchod s vejci a máslem a pracovali zde 3 tesaři a 3 zedníci, dnes v Heřmanově zalehávají jedni z nejkvalitnějších jelenů honitby a ještě vcelku nedávno zde vládl král s rekordní trofejí honitby Hradiště. Jelen, který se vyznačoval velice opatrným chováním, pro které si vysloužil i přezdívku. Král, který by pravděpodobně vládl stále, kdyby na něj správce LS Dolní Lomnice úspěšně nedoprovodil loveckého hosta, a to hned v prvním roce, kdy byl uznán za lovného. Mít tento muž indiánské jméno, jistě by mu říkali „Ve správný čas na správném místě“. Zdejší správce je totiž synonymem loveckého průvodce doupovských zlatých jelenů. Abyste rozuměli, první zlatá trofej z Doupova (v bodové hodnotě CIC) se datuje do roku 2009. Hosta při lovu doprovodil, tehdy lesní na úseku Doupov, Petr Pechman, tentýž Pechman, který byl u toho, když téměř přesně o deset let později zhasl v Heřmanově nový rekordman honitby. Jistě může být řeč o štěstí... na hosty, vynikající lovce, a jejich dobré rány nebo na počasí, místo atp., ale bez umu jít štěstí naproti by se člověk těžko stal jediným

průvodcem v Hradišti, který hostovi dopřál zlatou trofej a tento husarský kousek dokonce dokázal zopakovat. Kdy se to komu zase poštěstí, je otázka, který honitbě sluší.

Poklekněme myslivci na kolena...

Byl to pro honitbu Hradiště poželovaný rok. Rok rekordní nejen co do nejkvalitnější trofeje jelena evropského a počtu medailových trofejí, ale také celkovými počty ulovené zvěře. Byl to rok nebývalé hojnosti, kterou střída doba nejistá, covidová. Věřme, že jde pouze o další zkoušku skromnosti a pokory, projev obecné rovnováhy světa a moci přírody, neboť, jak zjišťují i ateisté v české kotlině, nic se neděje bez hlubšího smyslu. Letos jsme jednoduše jen chtěli nechtě nabyli více zjevných důvodů k rozjímání při Svatohubertské mši. Těšme se z každého nového dne, z říje, z každého nového mysliveckého roku, vždyť nikdo z nás neví, kdy a za kterou trnkou se může blýsknout paroží nového krále.

Lesu a Lovu Zdar!

Jana Hynková,
divize VLS Karlovy Vary



RYBÁŘSTVÍ V DOBĚ PANDEMIE

Zatímco podnikoví obchodníci se zvěřinou se museli během ekonomického blackoutu, způsobeného vypnutím ekonomiky v důsledku pandemie, potýkat především s výpadky exportu do jiných zemí, rybáři VLS ve Chvalšínách na Českokrumlovsku počítali společně s tamními restauratéry a hoteliéry ztráty způsobené výpadkem zahraničních turistů. Obchodní model rybářství na okraji Vojenského újezdu Boletice byl totiž do značné míry postaven na lokálních dodávkách do gastronomie v historickém městě, které patří, díky památkové ochraně UNESCO, k jednomu z hlavních turistických cílů Česka.

Je pátek ráno a trojice rybářů z hornoplánské divize VLS se v místnosti pro zpracování v areálu sádek ve Chvalšínách ohání u stolů s noži. Kuchají a zbavují šupin hlavně pstruhy, ale také kapry, které před chvílí vylovili z nádrží. Vyřizují tak objednávky českokrumlovských restaurací.

Dříve kvůli objemu zpracovávaných objednávek začínali i v pět ráno, dnes, v začínajícím babím létě, je již

objednávek o poznání méně. „Letošek byl v Krumlově kvůli pandemii postavený hlavně na české klientele, která se samozřejmě omezuje hlavně na prázdninové termíny. Ale tak to jsme věděli, že co neprodáme tímto modelem přes léto, už neprodáme,“ říká vedoucí rybářství František Salon s nožem v ruce.

S nápadem zkusit zavázat gastronomické provozy v historické perle

jižních Čech přišel tento absolvent fakulty rybářství a ochrany vod na českobudějovické univerzitě společně s vedením po svém nástupu k VLS. V Českém Krumlově bydlel, než se přestěhoval do Chvalšín.

„Prostě jsem restaurace, kde vařili, obešel, někde jsem dostal na někoho kontakt. Začali jsme s třemi až šesti odběrateli a každý rok přibývaly další provozy,“ popisuje František

Salon. Podle něj si chvalšínští rybáři mezi českokrumlovskými provozovateli restaurací postupně udělali jméno - klientela se ve větší či menší frekvenci objednávek rozrostla až ke dvěma desítkám provozoven. Ale na jaře tohoto roku přišla krize, která hatí podnikatelské plány aktuálně lidem na celém světě...

Prázdný Krumlov

Rybáři skládají objednané ryby do termoboxů, které zasypávají ledem a nakládají je do auta. Na jeho korbě je i nádrž s kyslíkovým zařízením pro převoz živých ryb. Někteří restauratři mají v podnicích vlastní nádrže, kde živé ryby uchovávají, aby je hosté dostali na talíři zcela čerstvé. Dnes jsou však mezi objednávkami jen chlazené ryby. S objednávkami spěcháme - jestli pandemie něco v Českém Krumlově nezměnila, jsou to pravidelné dopravní zácpy na hlavních tazích tohoto města, a objednávky musí být rozvezeny do 10.00 hodin, než se historické centrum v rámci platných dopravních omezení radnice, pro vjezd dodavatelů uzavře.

„Teď jsme tam, kde jsme byli na začátku. Zavážíme 3-6 restaurací. Přes léto to bylo lepší, do Krumlova přijela alespoň česká klientela, ale u ní je sezóna výrazně kratší,“ popisuje šumavský rybář Salon. Český Krumlov je stejně jako třeba historické centrum Prahy ukázkovým případem krize cestovního ruchu, který se zaměřoval především na zahraniční klientelu, primárně přijíždějící do Evropy z asijských zemí za památkami z prestižního seznamu kulturního dědictví UNESCO. Ty sice částečně nahradila česká klientela, jež o prázdninách vyrazila na Šumavu v nebyvalém počtu, příliv zahraničního kapitálu, na který byly turistické služby města nastaveny, však zdaleka nevykompenzovala. Je začátek září a krumlovské ulice, kde jiné roky touto dobou korzovala zahraniční klientela, jsou víceméně prázdné.

„Aktuálně dodáváme především místním restauracím, které se zaměřují do značné míry na místní klientelu,“ popisuje Salon. První z nich je Rožmberská bašta, příznačně v Rybářské ulici. Její majitel s porybným

z VLS vyřizuje objednávku a usmívá se u toho. „Máme vlastní hospodářství s rybníkem, ale řešit z něj denní dodávky by se mi nevyplatilo. Ryby od Vojenských lesů jsou kvalitní a hostům chutnají,“ popisuje.

Pro kapra z Olšiny jezdí lidé i z Třeboně

Po rozvezení všech objednávek se vydávají zpátky do Chvalšín. František Salon zde vyřizuje telefonické objednávky. Maloobchodní prodej ve Chvalšínách jede každý všední den, klienti si už zvykli předem telefonicky objednat, co chtějí, a před víkendem se objednávky jen hrnou. „Zatímco dodávky do restaurací ovlivnil nouzový stav a pandemie celkově naprosto fatálně, v maloobchodu jsme měli jen minimální propad. Lidé si na nakupování ryb u nás navykli. Olšinská ryba svou kvalitou zákazníky táhne, díky šterkopískovému charakteru rybníka u ní nezaznamenáme „bahnitou pachutí rybiho masa“ a na základě hodnocení sensorických vlastností ji zajisté ocení. Jezdí si k nám pro ni i lidé z dalekého okolí, Třeboně, Plzně atd.,“ popisuje.

Zakázky domácností však propad v odběru krumlovských restaurací nevykompenzují. „V sezóně jsme tady měli pátky, kdy jsme prodávali do restaurací i domácnostem dohromady až dva metráky ryb. Dnes jsme někde na polovině, někdy na třetině,“ říká Salon. Jak ale dodává, trh v historické perle jižních Čech, která je od Chvalšín jen 12 kilometrů, má smysl držet, než se sem turistický ruch zase vrátí.

Teď se ale rybáři z Chvalšín připravují především na podzimní výlov Olšiny a předvánoční zakázky. „Vánoce jsou tady vždy parádní, lidé si naše ryby dopřávají a tradičně se vrací tři dny neděláme od rána do večera nic jiného, než že zpracováváme a expedujeme zakázky,“ popisuje šéf podnikových rybářů ze Šumavy.



VALAŠSKÝ KLENOT „POVSTAL Z POPELA,“ I DÍKY VOJENSKÝM LESŮM

Ve čtvrtek 30. června se na beskydských Pustevnách opět otevřel veřejnosti poklad valašské architektury, jídelna Libušín. Ikonická dřevostavba navržená a postavená původně na konci 19. století slavným architektem Dušanem Samo Jurkovičem s výzdobou Mikoláše Aľše téměř bez nadsázky „povstala z popela“ jako bájný pták Fénix díky úsilí stovek firem, institucí i jednotlivců. Když Libušín před šesti lety vyhořel, získal odvážný nápad na jeho obnovu tak ohromnou podporu veřejnosti, že se jej podařilo realizovat. A u faktického začátku obnovy přiložily ruku k dílu i Vojenské lesy.



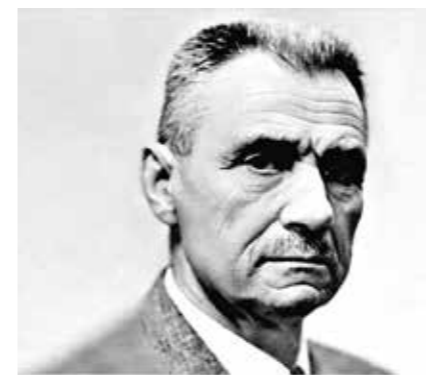
Byla středa 19. listopadu 2016 ráno a v lese u Prostřední Bečvy v Beskydech teploměr ukazoval pět stupňů Celsia pod nulou. Od osudné noci z 2. na 3. března 2014, během níž slavná stavba na Pustevnách lehla, i přes obrovské nasazení hasičů, do základu popelem, uběhl rok a půl. V poprašku sněhu cesty přešlapovali lidé z managementu Vojenských lesů a statků společně s novináři a ředitelem Národního muzea v přírodě Jindřichem Ondrušem, řidiči startovali nákladáky, kočí

VLS vyváděli z přepravních přívěsů chladnokrevníky a z nedalekého lesa se už ozýval zvuk motorovky, protože podnikoví těžaři začali o něco dříve, aby bylo co tahat.

Na bezejmenné lesní cestě v beskydském údolí začala akce, v jejíž realizaci pár měsíců předtím ještě nikdo moc nevěřil – obnova Libušína.

Chata Libušín je dílem slovenského architekta Dušana Jurkoviče a nachází se na Pustevnách v katastru

obce Prostřední Bečva. Pustevny leží v nadmořské výšce 1018 m n. m., jde o jakési horské sedlo moravskoslezských Beskyd, které své jméno získalo po poustevnících, a jde o jakýsi „základní tábor“ pro výstup na ikonickou horu Radhošť. S nadsázkou – je to takové valašské „Národní divadlo,“ jehož chemii tvoří úchvatný výhled do kraje, blízkost tajemstvími a legendami opředeného vrcholu Radhoště se sochou Radeagasta a především Jurkovičovy stavby inspirované v době národního



obrození tehdy módní slovenskou tematikou.

Na architektonickém návrhu Libušína a sousední Maměnky začal Jurkovič pracovat, na zakázku Pohorské jednoty Radhošť, v roce 1897. Dne 6. srpna 1899 byly obě chaty zvané útulny, jejichž výstavba stála 82 433 rakouských korun, slavnostně otevřeny.

„Lidová architektura“ z rukou slovenského génia

Dušan Samo Jurkovič byl slovenský architekt, návrhář nábytku a etnograf, kterého na jeho profesní cestě fascinovaly dvě věci. Tou první byla lidová architektura, k té měl jako syn slovenského vlastence a znalkyně lidového umění blízko od dětství. Druhou pak anglické hnutí Arts and Crafts, jež vzniklo jako revolta proti průmyslové revoluci a jejích odosobněných architektonických směrů, a naopak hledalo inspiraci ve středověku a ruční výrobě.

Absolventa vídeňské Státní průmyslové školy zajímala práce tesařů. Když jej osud zavál do služeb ateliéru architekta Michala Urbánka ve Vsetíně, podílel se na stavebních zakázkách pro Národopisnou výstavu ve Vsetíně a Národopisnou výstavu československou v Praze v roce 1895. Stavby na Pustevnách, ale byly první zakázkou, která mu přinesla slávu.

Následně se stal jednou z hvězd umělecké smetánky v Brně a realizoval řadu staveb v Čechách, na Slovensku i v Polsku. Jeho dílo na Pustevnách se stalo ikonickým symbolem

Původní interiér jídelny

Na výzdobě Libušína se podílel malíř Mikoláš Aleš. Je totiž autorem kreseb boha Radeagasta, portáše



Staviny a dvou zbojníků, podle kterých interiéry vymaloval akademický malíř Karel Štápf. Jurkovičovy Pustevny s Maměnkou se staly hitem za první republiky. V červnu 1928 obě útulny navštívil prezident T. G. Masaryk. Jurkovič Pustevny navštívil dva roky po válce těsně před svou smrtí a přimlouval se za jejich opravu a zachování. Obě stavby pak přežily socialistickou údržbu ve stavu, kdy byly nezbytnými opravami po desetiletí „udržovány při životě.“

Podstatné ale je, že se „dožily“ roku 1995, kdy byly prohlášeny za národní kulturní památku. A v roce 1997 se dočkaly první poválečné generální rekonstrukce.

V posledních dvaceti letech se stal Libušín místem, které do Beskyd tahalo davy turistů základnou pro řadu oslav, ale i svatostánkem místní lidové kultury.

„Je to obrovská ztráta pro tento kraj. Libušín táhl na Valašsko lidi z celé republiky. Když člověk uvnitř seděl nebo hrál, připadal si, jako by se ocitl o sto let zpátky, v jiné době,“ říkal smutně cimbálista Jaroslav Hrbáček poté, co objekt z neděle na pondělí 3. března 2014 lehnul popelem.

Hořet začalo krátce po půlnoci, objekt vzplál od žhavého komínu a během několika desítek minut pohltit prakticky celou pravou část památkově chráněné stavby architekta Dušana Jurkoviče. Sousední Maměnka, díky zásahu hasičů, žáru odolala.

Nedlouho po požáru se však Muzeum objekt rozhodlo obnovit, na realizaci tohoto záměru vypsalo obratem veřejnou sbírku, do níž začaly ve velkém přispívat fyzické osoby, firmy i instituce. A přispět se rozhodly také oba státní lesnické podniky. A to dodávkami materiálu na stavbu.

„Lesy ČR potřebné dřevo darovaly, státní podnik Vojenské lesy a statky pak veškeré věnované dřevo vytěžil a dopravil ho k realizační firmě. Za to velký dík,“ uvedl při otevření Libušína před novináři ředitel valašského muzea Ondruš.

Celkem šlo o 360 kubíků jedlové a smrkové kulatiny. Už při původní stavbě Libušína použil architekt Jurkovič dřevo ze stromů, které rostly v blízkém okolí. Proto byla pro těžbu na obnovu vybrána místní lokalita v kněhyňských lesích. Těžaři VLS zde na stavbu vybrali nejkvalitnější dříví, tedy bez hnilob, poškození hmyzem či dřevokazných hub. Z porostu dřevo stahovaly koňské potahy a traktory na přibližovací plochu, odkud ji pak nákladní vozy podniku odvážely do 40 kilometrů vzdálené Bystřičky, kde tesaři původními technikami začali tesat trámy dřevostavby.

Po bezmála čtyřech letech stavby, poslední červencový čtvrtek, se pak Libušín opět otevřel za velkého zájmu veřejnosti. Mezi pozvanými hosty byl i ředitel VLS Petr Král.

Jan Sotona

Z HISTORIE STARÝCH LESNICKÝCH RODŮ V BRDECH



Střední Brdy byly před vznikem dělostřelecké střelnice rozděleny mezi několik velkostatků, jejichž přesné ohraničení a uspořádání se usadilo až koncem 18. století. Naše vyprávění se odehrává na přelomu 19. a 20. století ve východní části středních Brd, na území dnešních lesních správ Jince a Obecnice. Zde se prolínalo území dvou velkostatků: hořovického a dobříšského. Majitelem hořovického velkostatku byl od roku 1852 rod hessenského kurfiřta, knížete Friedricha Wilhelma I. von Hanau, tedy německý rod. Dobříšské panství vlastnil již od roku 1630 rod Colloredo - Mannsfeldů. Zatímco majitelé těchto panství neměli mezi sebou takřka žádné styky, lesní personál byl naopak v čilém vzájemném vztahu, jak uvidíme dál.

Nejdřív bychom se věnovali rodu **Pietschmannů**. **Antonín Pietschmann** (1846 - 1914) se narodil v Nixdorfu (dnešní Mikulášovice ve Šluknovském výběžku); v roce 1868 přijal službu u hořovického velkostatku, nejprve jako adjunkt, později „správce produkce uhlí“. Co to vlastně obnášelo? Připomeňme si, že ve 2. polovině 19. století se hořovické panství skládalo - kromě 9788 ha lesní půdy - z komplexu 12 hospodářských dvorů, pěti ovčínů, dvou pivovarů, rybích sádek,

vodní pily, honosného zámku s velkým parkem. Nejvýnosnější složkou, dalo by se říci „perlou panství“, pak byly komárovské železárny a slévárny, které si získaly evropské renomé zejména kvůli umělecké litině. Přitom až do začátku 20. století se zde provozovaly dřevouhelné pece, což znamenalo, že 80 - 90 % dřeva těžného v lesích velkostatku se zužitkovalo jako dřevěné uhlí. V té době pracovalo na velkostatku kolem 150 dřevorubců a 50 uhlířů. Ani vlastní produkce dřevěného uhlí nestačila, muselo se ještě nakupovat u sousedních velkostatků. Pietschmann - jako uhlířský správce - bydlel v Komárově čp. 8 a zodpovídal za výrobu a přísun dřevěného uhlí pro komárovské železárny. Později byl pan Pietschmann přeložen do funkce „knížecí hanaušský nadlesní“ v Baštinách. Bydlel i s rodinou v tehdy nové myslivně „Jinecká Baština“ na křižovatce silnice z Obecnice do Zaječova a na Valdek. Jeho revír „Baština“ tehdy zahrnoval jižní část panství včetně enklávy „Rezerva“ a „Jedlina“ a jeho podřízenými byli hajní na Kloboučku, Carvance, Hořovické Baštině a na Hřebení. Jako perličku uvádím příhodu z paměti tehdejšího ředitele panství Vojtěcha Dyka z roku 1895 - z doby, kdy knížeti Wilhelmovi von Hanau se stále nedařilo střílet jelena: „...bez mého vědomí a souhlasu byla u hájovny Carvanka zřízena asi 400 m velká odchyťovací obůrka a knížeti bylo brzo oznámeno, že se chytil osmerák. Zpočátku jej kníže odmítl střílet, než pak se rozhodl toho chyceného jelena střílet. Teprve po tom, když některé kule šly bokem a jelen chtěl prorazit laťkový plot, byl konečně složen. Při opakovaných nárazech na plot si jelen vyrazil jednu grundli a tu pak našel nadlesní Pietschmann. Dobře mi z toho nebylo, když mně o tom nadlesní Pietschmann referoval...“

Antonín Pietschmann se oženil s Albínou, dcerou mlynáře Václava Rainera z Dušníků, a měli spolu čtyři děti: tři dcery - Albínu, Annu a Antonii, a syna Eugena (1881 - 1969), který byl též lesníkem; sloužil v Prášílech na Šumavě.

Tento **Eugen Pietschmann** studoval vyšší lesnickou školu v Písku a jedním z jeho spolužáků byl **Eduard Stejskal** (1881 - 1948). Můžeme se jen domnívat, že se spolu přátelili a navštěvovali se, protože Eduard si vzal za ženu jeho sestru, **Antonii roz. Pietschmannovou** (1879 - 1976). Ta, přestože byla o dva roky starší, nakonec jej přežila o 28 let... Pan Antonín, nadlesní na Baštinách, dožil po odchodu do penze u dcery na Skelné Huti (zemřel r. 1914).

Pokračování našeho příběhu spočívá v tom, že Eduard s Antonií spolu trávili dobu jeho činné služby na lesovně Skelná Huť u Lázu. Pan Stejskal zde působil jako revírník, původně u dobříšského velkostatku. Ten byl další složkou majetkového rozdělení středních Brd; ve své podobě existoval již od třicetileté války až do roku 1927; vlastníky v celém tomto období byli Colloredo-Mannsfeldové. Hlavní část velkostatku se nalézala v okolí Dobříše; ve středních Brdech byla dvě polesí - Bohutín (později Skelná Huť) a Obecnice. Mezi tyto dvě polesí byl vklíněn asi 5 km dlouhý a 1,5 km široký výběžek panství hořovického - revír Rezerva, patřící k Velké Baštině. Od roku 1928 - po vykoupení pozemků od původních majitelů - začínají ve středních Brdech hospodařit Vojenské lesní podniky, ke kterým pan Stejskal též přechází.

V organizačním rozdělení po vzniku VLP (1930) se uvádí u lesní správy Obecnice:

polesí Skelná Huť o výměře 1658 ha lesní půdy, vedoucí polesí: Eduard Stejskal, správce, bydliště lesovna Skelná Huť. V rámci polesí jsou 4 hájemství, každé kolem 400 ha lesní půdy, a na každém vedoucí hájemství s bydlištěm na hájovnách U Prokopa, Žernová, Pilka, Skelná Huť.

Co se týče historie samotné Skelné Huti: enkláva v lesích v nadmořské výšce okolo 720 m leží cca 3 km severozápadně od obce Láz a je jednou ze zaniklých samot uvnitř středních

Brd. Ve 40. letech 18. století se v těchto místech nacházel rozsáhlý větrný polom. Tehdejší majitelé dobříšského panství Colloredo-Mannsfeldové se rozhodli polom pronajmout ke zpracování sklářskému rodu Adlerů. Sklárna zde existovala v letech 1749 až 1784. Po jejím zániku byla přestavěna na hájovnu a z míst po polomu vznikly louky. Později byla přistavěna ještě lesovna, která byla sídlem polesí Skelná Huť.

Po vzniku Vojenských lesních podniků stála tedy na Skelné Huti lesovna, obývaná správcem Stejskalem, a hájovna, kterou obýval lesní hajný **Vilém Zizler** (1879 - 1958). A nyní se nám na scéně objevuje další osoba: spisovatel **Jaroslav Cingroš** (1895 - 1975), syn hajného v Záběle u Plzně, náruživý myslivec, legionář a za 1. republiky plukovník Generálního štábu. Pro nás je zajímavé, že své myslivecké příhody mistrně sepsal ve čtyřech povídkových knihách. Dejme mu teď slovo:

„Měl jsem za mladších let služební vztah k Vojenským lesním podnikům v Brdech, a mohl jsem se proto po řadu let podílet na průběžném odstřelu laní a kolouchů. Jednou do roka jsem se pak směl potoulat i za nějakým tím říjným paroháčem. Lovecké půvaby jelení zvěře tkvějí netoliko v jejím majestátním zjevu, ale i v prostředí, ve kterém se odehrává její lov. Proto jsem od samého počátku toužil lovecky zakotvit v polesí, z něhož bych mohl podnikat lovecké toulky do nejhlubšího nitra zasmušilých hvozďů. Takovým polesím byla zejména Skelná Huť. Protože v její starobylé myslivně, stulené až pod Brdci, kraloval spolužák mého bratra Josefa z lesnické školy spolu s pohostinnou paní fořtkou roztomilého starého ražení, využil jsem jejich srdečného pozvání a zabydlel jsem se pro lovy u nich.“ (Zde pan Cingroš mluví o počátku 30. let 20. století a o manželech Eduardu a Antonii Stejskalových a pokračuje): „Vedle myslivny, přímo pod stěnou smrkových velikanů, choulila se skrovná hájenka, obývaná staromládeneckým hajníkem Z.“ Zde spisovatel začíná líčit lovecké příhody zažité při lovech s doprovodem Viléma Zizlera. Povídek s brdskou tematikou je zde několik a všechny se odehrávají v hájemství pana Zizlera, které



se táhlo z Brdců na Pátou, Čihadla, Carvanku a zasahovalo až na náhorní rovinu Toků s čerstvě odkácenou cílovou plochou. Z hlediska myslivosti to bylo již tehdy vynikající loviště a pan Zizler byl znám jako zkušený lovecký průvodce. Pokračujeme postřehy z povídky „I starý jelenář se zmýlí“ (o tom, jak s Zizlerem střelili omylem místo telka smrce): „Postupná přeměna kdysi smíšených brdských hvozďů v jednotvárnou smrkovou monokulturu zhoršovala krok za krokem pastevní podmínky pro spárkatou zvěř tak dlouho, až se jako nutný důsledek dostavil naprostý její úpadek, a to jak v tělesné váze, tak i v paroží. Pozvolná, avšak stále postupující degenerace dosáhla takového stupně, že šedesátikilogramová váha vyvržené laně byla považována za normál, šesterák se stal lovným jelenem zcela běžným a srnčí zvěř vymizela z nitra brdských hvozďů téměř úplně. Se změnou lesní držby v letech 1926-28 dostavila se i příznivá změna životních podmínek brdské spárkaté zvěře. Nově zřízený účelový podnik odlesnil totiž v nejhlubším nitru smrkových plantáží velké lesní plochy, které se velmi záhy pokryly a zazelenaly tak bujnou paší, že se staly trvalým eldorádem a říjištěm zvěře jelení. Bujná a rozmanitá pastva zabuřených ploch o rozloze mnoha set hektarů šla rychle k duhu degenerované zvěři a její tělesný údělek i paroží se počaly rok od roku viditelně zlepšit. Rychlé regeneraci jelení zvěře bylo ovšem napomáháno i intenzivním průběžným odstřelem...“

Poslechněme si ještě, jak spisovatel líčí své dojmy z čerstvě odkácené cílové plochy Tok: „...přede mnou, nalevo i napravo, se rozprostírá nedohledná

‘paseka’ o rozloze několika set hektarů a pozvolna se svažuje k východu. Na ní je ponecháno několik menších parcel smrkových kultur deseti až třicetiletých, nepravidelně rozhozených, takže většina odlesněné plochy tvoří vysoko zatravnatělou holinu, z níž místy vystupují vysoké tlející pařezy nebo pahýly vyvrácených kořenů. Vyvrácené kořeny jsou tak bizarních odstínů a tvarů, že co chvíli vzrušeně zvedám dalekohled k očím a zkoumám, není-li to snad koruna nebo lodyha mohutného paroží jelena, založeného ve vysoké trávě. Ojedinelé výstavy letitých buků ponechaných na ploše, které až do nedávna žily a rostly v těsném zápoji smrků a jedlí, stojí tu nyní obnaženy a jejich odumřelé spodní větve teď trčí k nebesům. Těsně za mými zády se táhne řídká, nevysoká smrková kmenovina s parkosovitým podrostem, místy již odumřelým, místy ještě živořícím. Většina smrků a vtroušených jedlí má jinovatkou ulomené vrcholky a jejich vyzáblé kmeny i větve jsou do značné míry postříbřeny lišejníkem. Chudá, kamenitá a snad i nemocná půda brzdí jejich vzrůst již řadu desetiletí a pozdní mrazy, větry, jinovatkové námrazy i těžké sněhové závěsy je každoročně olupují i o ten skrovný přírůstek, kterého dobývají za tak těžkých podmínek. Při pohledu na tuto postříbřenou churavou krásu zmocňuje se mne pocit, jako bych nebyl ve středu Čech, nýbrž kdesi v severských dálavách Sibíře, někde v místech, kde pásmo lesů pozvolna přechází v tundru...“

Pokračování příště

Václav Pernegr,
vedoucí LS Obecnice

INDIÁNSKÉ LÉTO NA OLŠINĚ



Třetí červencový týden proběhl na Olšině táborový turnus, kterého se účastnily především děti zaměstnanců ředitelství v Praze a mimošské divize. A většina z nich již potřetí! Přibyl jejich kamarádi či sourozenci a počet dětských účastníků se nakonec ustálil na čísle 49.

Letošní tábor byl „indiánský.“ A vše bylo tomuto tématu podřízeno – vlajky, čelenky, barevné peří, šifry, to vše nějakým způsobem souviselo s indiánským životem. Během celotáborové hry děti plnily rozmanité úkoly, od pohybových přes logické, matematické, výtvarné či dramatické, za jejichž splnění dostávaly indicie, které

je postupně dovedly k cíli – zakopanému indiánskému pokladu. Samozřejmě ani letos nechyběl hlasitý budíček, pravidelné ranní rozcvičky (tak oblíbené), míčové hry, rybaření, rafty, střelba z luku i vzduchovky, diskotéka, stezka odvahy a noční hlídky.

Vzhledem k doporučením ministerstva zdravotnictví ohledně koronaviru jsme nemohli vyrazit na celodenní výlet vlakem, ale nahradili jsme ho loveckou výpravou za bizony (krávy a býci na Květušíně), kde se nás tamní zaměstnanci skvěle ujali a dětem pověděli spoustu zajímavostí z chovu hovězího dobytka. No, a to nejlepší nás ještě čekalo – návrat po

nově vybudované NS Olšina, který byl, po dlouhotrvajících deštích, tím největším dobrodružstvím, o němž děti hovořily ještě cestou autobusem z tábora domů. Mohly se totiž naprosto beztrápně „rochnit“ v bahně, tedy pardon, rašelině. A to některé z nich téměř až do pasu. Prostě táborová legrace, jak má být.

Večery byly tradičně zasvěceny táboráku, kde jsme strávili mnoho společných chvil při zpěvu písniček za doprovodu kytary a tahací harmoniky. A také těšením se na noční hlídky, které děti tak rády držely.

Po celé trvání tábora byla pro děti zajištěna desinfekce, jednorázové ručníky, byly poučeny o nutnosti zvýšené hygieny rukou a byly pod neustálým přísným dohledem všech vedoucích. Také stravování probíhalo v oddělených prostorech tak, abychom minimalizovali styk dětí s ostatními dovolenkáři v RZ Olšina.

Děkuji všem oddílovým vedoucím, praktikantům, zdravotnici i pracovníkům RZ Olšina, že i letošní ročník proběhl v klidném duchu a k radosti všech dětí.

Jan Kobr,
vedoucí táborového turnusu

MORAVSKÝ TURNUS V PRAVĚKU

Druhý turnus zajišťovaný divizí Lipník nad Bečvou se místo mezi indiány „vypravil“ mnohem hlouběji proti proudu času. Cílem letošního táborování tak bylo vžít se do kůže pravěkých lidí, zkusit se oblékat a myslet jako oni, vytvořit kmeny, objevit oheň, začít lovit, vyznat se v přírodě a vše dělat společně tak, abychom přežili.

Během nedělního večera kmenoví šamani za pomoci posvátného pravěkého jelena rozřídili táborníky do čtyř kmenů, které si našly název, který je nejlépe vystihl: Homohabilisáci, Černí lovci, Olšinstí mamuti a Šavlovzubí tygři. Členové kmenů se pustili

do boje o nejlepší loviště, aby tak zajistili přežití všech ze svého rodu. Ukazatelem úspěchu, síly, vytrvalosti i bohatství se staly ozdoby, korálky, o které v jednotlivých částech celotáborové hry usilovně bojovali.

Putování po stezce kolem Olšiny po deštivých dnech pak předčila naše pravěké očekávání a děti i vedoucí si mohli dosyta užít nefalšované pravěké bahno, jež se mnohým ze všech atrakcí líbilo nejvíce.

Vítězem v táborovém boji o nejlepší bojiště se stal kmen Černých lovců, ale vyhráli jsme vlastně všichni. Dobře jsme se pobavili, užili si týden



spolu v přátelské atmosféře a už teď se těšíme, co pro nás Olšina přichystá za rok.

Romana Klevarová, lesní
pedagožka divize VLS Lipník n. B.



PŘIJĎTE K NÁM POBEJT NA VRCHOLEK KRKONOŠ

Objevujete rádi Krkonoše? Jejich jedinečnou krásu a přírodu? Projděte se krajinou roubenek, vydejte se po horských loukách, stezkách a vystoupejte za nejkrásnějšími výhledy. A nechte se pozvat k nám do penzionu Malý Šišák ve výšce 1155 m n. m. Ať se zde ubytujete, nebo jen půjdete okolo, zavítejte k nám na něco dobrého a užijte si kouzelnou atmosféru nově zrekonstruovaného interiéru. Krkonošská restaurace nabízí nejen tradiční kuchyni, ale i příjemné posezení nad šálkem kávy a kouzelný výhled do údolí Bílého Labe, lemovaného majestátem Kozích hřbetů.

Praxe nám ukazuje, že lidé, kteří sem míří, oceňují jiné kvality než jen samotný standard ubytování. Většina turistů sem cestuje právě za atmosférou hor, odloučením od rušného způsobu života a hledá půvab v ubytování s nádechem dob minulých. Právě proto jsme se zaměřili na úpravu interiéru společných prostor, kde můžete strávit svůj volný čas a nerušeně relaxovat v příjemném prostředí tohoto penzionu.

Interiér, který byl velmi citlivě zrekonstruován za použití kvalitních přírodních materiálů, je doplněn o stávající původní dřevěné řezby dobových postav. Nejen, že vítají návštěvníky ve vstupní části do penzionu, ale jsou hojně zastoupeny i v prostorách jídelny. Dřevo samo o sobě je krásný materiál, s použitím opracování materiálu „drásáním“ ale vynikne ještě více jeho struktura.

Na vás, naše návštěvníky, čeká zcela nové pojetí snídaní. Je vytvořena ze

stylového nábytku s interním umístěním gastronomických technologií zabezpečujících podávání stravy v souladu s nejvyššími požadavky. Připravované snídaně jsou opravdu rozmanité. Zde bychom vám rádi vždy nabídli dobové suroviny, které dříve byly podávány standardně jako součást snídaňové nabídky místních usedlíků. Těšit se tedy můžete na inspirativní zařazení škvarkové pomazánky, domácího škvařeného sádla, míchané tvarohy s rozinkami, pečeného masa nebo libového boku do nabídky našich horských snídaní.

Odpolední a večerní posezení vám dozajista zpříjemní i nově zrekonstruovaný bar s širokou nabídkou nealkoholických a alkoholických nápojů se zastoupením tří rozmanitých pivních moků. V rámci posezení u baru vám doporučujeme prohlédnout si dobové řezby v horním obložení průchodů do jídelny a toalet, kdy máte jedinečnou možnost srovnání ornamentální dřevorezby z roku 1936 s replikou z roku 2019. V daném okamžiku se ani nechce věřit, že při pohledu na prvek z roku 1936 se jedná o originál, který byl do boudy osazen v době jejího vzniku. Příjemně si posedět a povykládat je možné i v útulném salonku jehož dominantou jsou malované vchodové dveře s dobovými motivy, typickými pro daný region Krkonoš a krásná kachlová kamna. Ta sice nejsou plně funkční, ale teplo v nich je imitováno za pomoci elektrického vyhřívání sedací plochy. Převážně děti si tedy se zálibou mohou vyzkoušet, jak v dřívějších dobách bylo pohádkové povalování se na peci. V salonku je umístěn i šachový

stolek, a tak při dobrém teplém horském „medáku“, což je oblíbený nápoj pro dlouhé zimy, zde můžete rozjímat a nerušeně přemýšlet nad rozehranou šachovou partii.

Novým pojetím prošla i samotná recepce penzionu, kde se naše děvčata již těší, až Vás budou moci jako hosty penzionu Malý Šišák přivítat k pobytu. Pokud Vás tyto řádky a fotografie oslovily, tak neváhejte a „přijďte pobejt“ a přesvědčit se na vlastní oči. Duch starých dobrých krkonošských časů vás prováže.

Vaše VOLAREZA
Foto: Martin KRÁL



BLAHOPŘÁNÍ JUBILANTŮM

Blahopřejeme našim zaměstnancům, kteří se v následujícím období dožívají významného životního jubilea.

ADAM Tomáš	Oddělení ICT	MORAVEC Lukáš	ŘD Mimoň V
ANICHOBEROVÁ Aneta, DiS.	ŘD Horní Planá E	MUSIL Zdeněk Ing.	Středisko 623
APLTAUEROVÁ Anna	Středisko 674	NEDVĚD Lukáš Mgr.	Projektová kancelář
BABIČÍK Miroslav	Středisko 631	NĚMČÁK VLADISLAV	LS Hlubočky
BĚLAŠKOVÁ Jana	Středisko 677	NEVRLA MIROSLAV	LS Potštát
BLAŽEK František Ing.	Středisko 635	NOVÁK Rostislav	LS Dolní Krupá
BOOROVÁ Iveta	Středisko 621	NOVOTNÝ Jaroslav	Středisko 664
BREJŠKA Pavel	LS Nová Pec	NOVOTNÝ Josef	Středisko 664
BROŽ Miroslav Ing.	Středisko 645	ODSTRČILOVÁ Marie	LS Libavá
BRUS Radek Ing.	LS Chvalšiny	PENCÁKOVÁ Veronika Ing.	ŘD Karlovy Vary V
BUŘIČOVÁ Miloslava	Středisko 681	PEŠEK Jiří	Středisko 623
CIGÁNOVÁ Xenie	Středisko 676	POHORELEC Stanislav Ing.	Středisko 664
ČAPEK Karel	Středisko 662	POSLUŠNÝ Aleš Ing.	LS Mirošov
ČARNÝ Mojmír Ing.	ŘD Plumlov V	POŽÁR Stanislav Ing.	Středisko 662
ČECH Michal	LS Potštát	PRESSL Rostislav	Středisko 622
ČERNÁ Rozálie	SpS Mimoň	PŠENIČKA Roman	LS Velký Újezd
ČERNÝ Filip	LS Dolní Krupá	PUSTOVITOVÁ Ludmila	Středisko 613
DUDA Jan	SpS Horní Planá	PUTERKOVÁ Lenka	Středisko 646
DVOŘÁK Petr Ing.	Oddělení ICT	RADOVÁ Zuzana	Středisko 662
DYMÁČKOVÁ Martina	LS Rychtářov	SENAJ Milan	Středisko 623
EBEL Pavel Ing.	Středisko 623	SKOČEJ Miloš	Středisko 643
FRYC Bedřich	Středisko 674	SKOŘEPA Zdeněk	LS Dolní Lomnice
GAJOVÁ Ivana Mgr.	Oddělení právních poradců	SOCHOR Jiří	Středisko 677
GEORGIEV Ivan	LS Dolní Lomnice	SOLANSKÝ Martin	LS Myslejovice
HÁČIKOVÁ Hana	Středisko 635	SOTONA Jan	Kancelář ředitele s. p.
HANUSOVÁ Vladimíra	Středisko 662	STELIBSKÝ Jan	Středisko 610
HASENÖHRL Radek	LS Valeč	SUCHÁNEK Karel PaedDr.	Středisko 662
HĽAVÁČ Milan	LS Lipník	SVOBODA Miroslav	Středisko 645
HĽAVÁČEK Josef Ing.	Středisko 623	SVOBODOVÁ Lenka	Středisko 631
HNÍZDIL Dominik	SpS Lučiny	SYNEK Jan	LS Jince
HOLUB Karel	Středisko 631	SZABO Radomír Ing.	LS Břehyně
HONYŠ Pavel	ZS Heroltovice	SZABÓ Tomáš	LS Klášterec nad Ohří
HRANICKÁ Jana	Středisko 611	ŠEDO VÁ Jitka	Středisko 646
CHLUP Zdeněk	LS Žárovice	ŠINDELÁŘ Petr, DiS.	Oddělení investic, projektů a staveb
ILEK Miroslav	Středisko 664	ŠLECHTA Radek	LS Dolní Lomnice
JANDÁK Patrik	LS Břehyně	ŠNAJDR Vladimír	Středisko 662
JEČNÁ Lenka	LS Nepomuk	ŠTEFKOVÁ Anna	Středisko 662
JENIŠ Dalibor	ZS Heroltovice	ŠTRAJT Marek	LS Rychtářov
KALUŽA Štěpán	Středisko 622	ŠVANCAR ml. Jan	LS Chvalšiny
KOCANDOVÁ Dana	Středisko 643	ŠVENKRT Stanislav	LS Nouzov
KOMOROUS Jaroslav	SpS Mirošov	TOMAŠČÁK Miroslav Bc.	Středisko 674
KOZLOVÁ Lenka	ŘD Mimoň V	TOMEČ Petr	LS Strašice
KRAJČO Peter	Středisko 663	TOMŠŮ Ivana	LS Libavá
KRUPÍČKOVÁ Anna	Středisko 681	TUMA Pavel	SpS Mimoň
LADROVÁ Jiřina	LS Břehyně	UHLIAR Jiří	ZS Bražec
LÁNEROVÁ Alena	Středisko 677	VALEŠOVÁ Ivana	ŘD Karlovy Vary
LEŠKO Miroslav	SpS Lučiny	VÁŇA Miroslav Ing.	Středisko 674
MACHÁLEK František Mgr.	Středisko 677	VEVERKA JIŘÍ	LS Velký Újezd
MACHALOVÁ Simona Ing.	ZS Heroltovice	VLACHOVÁ Simona	Středisko 674
MACHOVSKÁ Ivana	Středisko 623	VOLTR Oldřich	Středisko 646
MARTINEK Jiří	Středisko 645	ZAPLATÍLKOVÁ Venuše	Oddělení účetnictví a daní
MAŠLÁROVÁ Anna	Středisko 674	ZAPLETAL Jiří	LS Libavá
MIHULOVÁ Gabriela	Středisko 664	ŽEJDLÍK Karel	Středisko 622
MICHALIDESOVÁ Renata	Středisko 673		
MORAVEC Jaroslav	Středisko 644		



01



02



03



04



Vítěz soutěže minulého kola

– Jan Pour –

s fotografií „Svítání na Brdech“.
Gratulujeme.

Jan Sotona, šéfredaktor

Příspěvek do rubriky „fotosoutěž“
posílejte prosím na e-mail:

jan.sotona@vls.cz



05

A photograph of a wooden hunting stand (stříp) in a dense forest of tall, thin trees. The stand is elevated on a wooden frame and has a small roof. A dirt path leads towards the stand, and a wooden plank bridge crosses a small stream in the foreground. The scene is bathed in soft, golden light, suggesting late afternoon or early morning.

**„LOVU ZDAR!
V SEZÓNĚ 2020 - 2021“**