



PŘÍBĚHY ŠUMAVSKÝCH HVOZDŮ

FOTO VYDÁNÍ

Strážce zaniklé civilizace

Snímek orla mořského, jednoho z návratců do české přírody, střežícího své teritorium nad zaniklou šumavskou obcí Květná, symbolizuje poválečnou cestu „proti proudu času,“ kterou prošla krajina na Boleticku. Na dříve intenzivně kolonizovaném území dnešního vojenského újezdu existovalo na šest desítek obcí a usedlostí, z nichž většina zanikla v důsledku odsunu německého obyvatelstva. Civilizace zde ustoupila zájmům obrany státu, vedle nich však udělala prostor také přírodě. A často v druhové podobě, která z běžné krajiny již dávno zmizela.

Foto: Lukáš Kovár



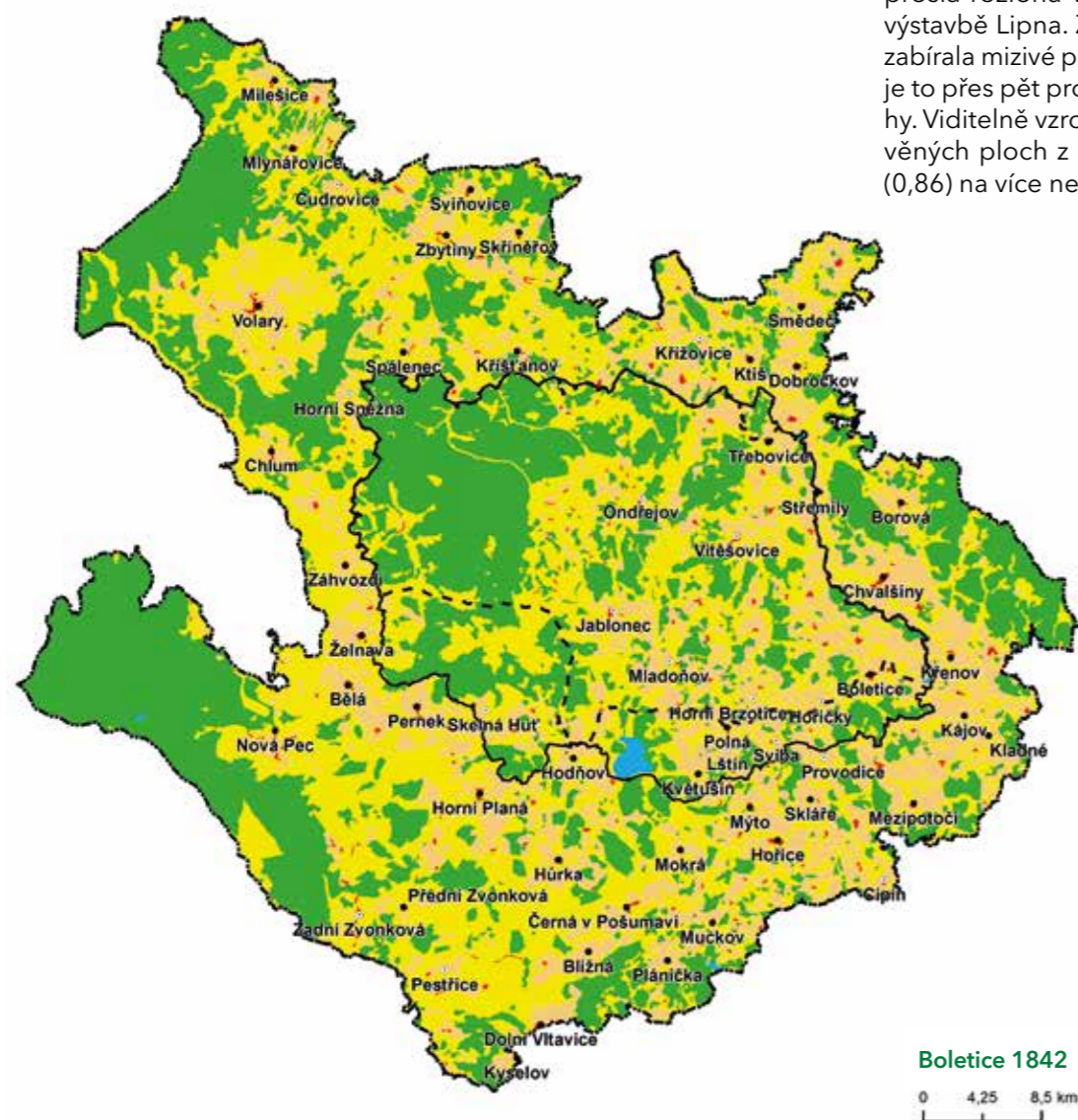
170LETÁ CESTA BOLETICKA OD KOLONIZACE ZPĚT K PŘÍRODĚ

Od roku 1842 přibyly na Boleticku a Hornoplánsku tisíce hektarů lesů, které zde dříve nebyly. Vyplývá to z unikátního souboru map výzkumného projektu ústavu Silva Taroucy pro krajinu a okrasné zahradnictví, jež popisují vývoj krajiny této části Šumavy, kterou vojenští lesníci spravují, či historicky spravovali.

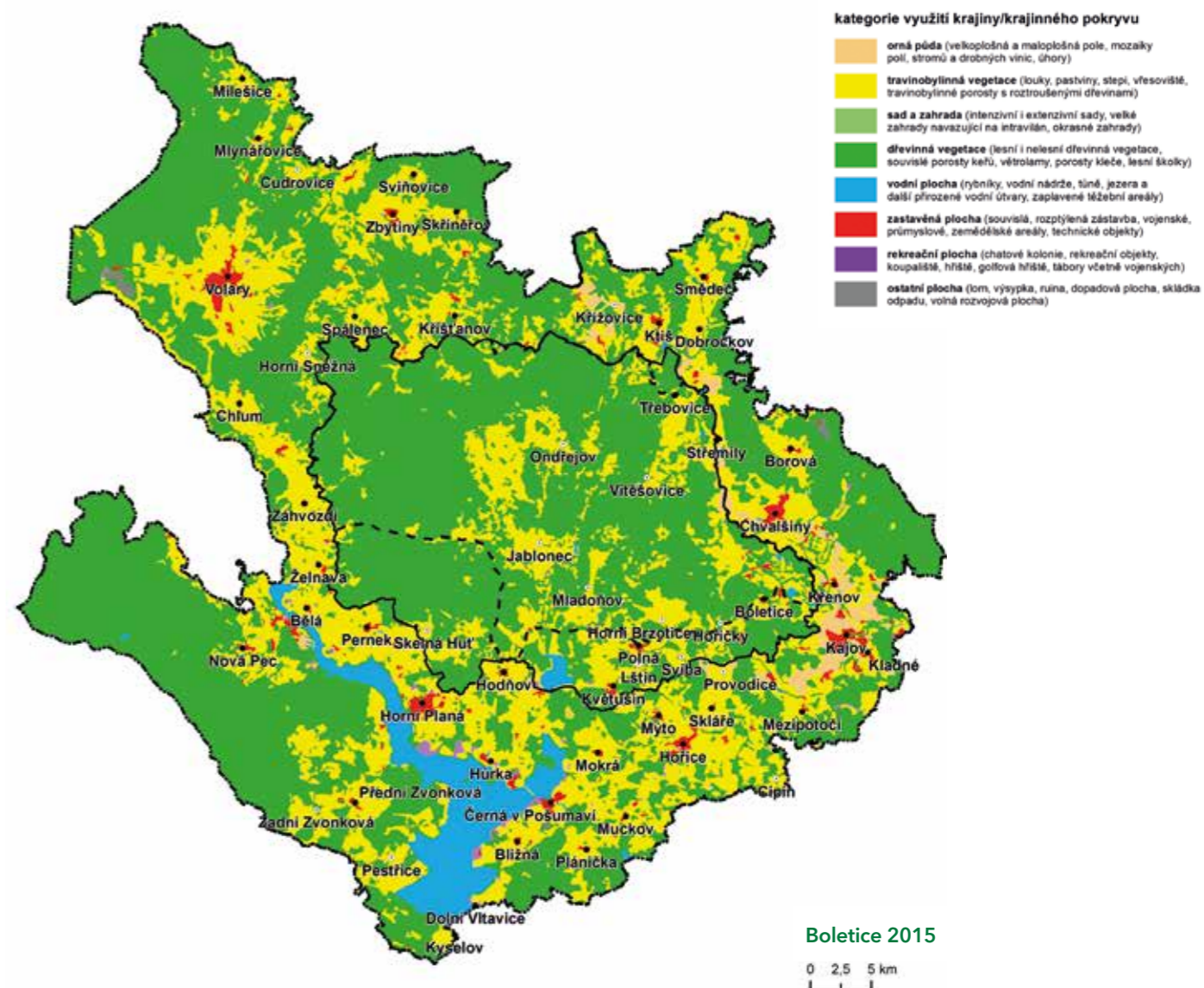
Nejdramatičtějším návratem k přírodě v lokalitě, kde v polovině 19. století vrcholila kolonizace, prošlo logicky území vojenského újezdu Boletice, který zde byl zřízen v roce 1950. Lokalitě o rozloze 20 tisíc hektarů ještě v roce 1842 jasně dominovalo zemědělství – orná půda s pastvinami zde tvořilo 56 procent a les zaujímal

jen dvě pětiny. Dnes je boletický výcvikový prostor ze tří čtvrtin pokryt lesy a zbylou bezmála čtvrtinu zabírají travnaté plochy. Podíl vodních ploch se zde nijak významně nezměnil, na polovinu klesla rozloha zastavěných ploch, která zde však ani v polovině 18. století nezabírala nijak dramatickou plochu, tvořila jen 0,7 procenta.

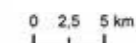
Podstatnou změnou prošlo také území mezi Lipnem a Stožcem, jehož část dnes tvoří NP Šumava. Zde lesní pozemky v roce 1842 zabíraly pouze něco málo přes třetinu rozlohy, za 170 let se rozšířily na 56 procent plochy. Naopak klesla rozloha orné půdy a pastvin z 62 procent na 36. Dramatickou změnou samozřejmě prošla rozloha vodních ploch díky výstavbě Lipna. Zatímco v 18 století zabírala mizivě promile (0,06%) dnes je to přes pět procent celkové rozlohy. Viditelně vzrostl také podíl zastavěných ploch z necelého procenta (0,86) na více než dvě procenta.



Boletice 1842



Boletice 2015



- kategorie využití krajiny/krajinného pokryvu**
- orná půda (velkoplošná a maloplošná pole, mozaiky polí, stromů a drobných vinic, úhory)
 - travinobylinná vegetace (louky, pastviny, stepi, vřesoviště, travinobylinné porosty s roztroušenými dřevinami)
 - sad a zahrada (intenzivní i extenzivní sady, velké zahrady navazující na intravilán, okrasné zahrady)
 - dřevinná vegetace (lesní i nelesní dřevinná vegetace, souvislé porosty keřů, větolamy, porosty křehle, lesní školky)
 - vodní plocha (rybníky, vodní nádrže, tůň, jezera a další přirozené vodní útvary; zaplavené měžební areály)
 - zastavěná plocha (souvislá, rozptýlená zastavba, vojenské, průmyslové, zemědělské areály, technické objekty)
 - rekreační plocha (chatové kolonie, rekreační objekty, koupaliště, hřiště, golfové hřiště, tábory včetně vojenských)
 - ostatní plocha (lom, výsypka, růna, dopadová plocha, skládka odpadu, volná rozvojevá plocha)

VÝVOJ KRAJINY BOLETICKO		
Vojenský újezd	1842	2015
Les	42,74%	74,22%
Travní plochy a orná půda	55,90%	24,46%
Vodní plochy	0,65%	0,73%
Zastavěné plochy	0,70%	0,35%
Ostatní - Hornoplánsko	1842	2015
Les	36,25%	56,07%
Travní plochy a orná půda	62,77%	36,21%
Vodní plochy	0,06%	5,03%
Zastavěné plochy	0,87%	2,04%

T A Program Omega Výstup projektu č. TD03000261 Vojenské újezdy jako transformační území – scénáře dopadů jejich optimalizace na společnost a krajinu, podpořen programem Omega TAČR
 Č R © Výzkumný ústav Silva Taroucy pro krajinu a okrasné zahradnictví, v. v. i., Ústav Geoniky AV ČR, v. v. i., Brno 2017
 Hana Skokanová, Marek Havlíček, Roman Borovec, Bohumil Frantál, Jan Hercik, Petr Klusáček, Tomáš Krejčí, Josef Kunc, Stanislav Martinát

PŘÍBĚH VOJENSKÝCH LESNÍKŮ NA ŠUMAVĚ

Více než sedmdesátiletá historie vojenských lesů na Šumavě začala po druhé světové válce, kdy byl na území po vysídleném německém obyvatelstvu založen vojenský újezd Boletice. Hornoplánští vojenští lesníci převzali lesní celky po Schwarzenbercích, jejichž lesní hospodaření se stalo legendou. V prvních letech ještě plavili dříví po šumavských plavebních kanálech, odlesňovali rozsáhlou lokalitu, kterou následně zatopila Lipenská přehrada. Vypořádali se také s následky orkánu Kyrill. A na územích, kde desetiletí hospodařili, byl v 90. letech vybudován národní park. Zkrátka byli skoro u všeho, čím v novodobých dějinách Šumava žila.

Chvíle, kdy na Boleticko vstoupil člověk a usadil se tam, nastala dávno před narozením Ježíše Krista. Přibližně v 5. století před naším letopočtem bylo založeno hradiště Razimberk na vrchu mezi Kájovem a Boleticemi, první písemné zmínky hovoří o hospodářské správě klášterem ve Zlaté Koruně. Další lesy a polnosti, jež spravovaly a dnes spravují Vojenské lesy a statky historicky drželi Rožmberkové.

Dědictví po Schwarzenbercích

Lesní pozemky následně získali Schwarzenbergové, kteří zde postupně rozvinuli sofistikované lesní hospodaření, kterým reagovali na potřeby okolního průmyslu, jehož podobu také do značné míry určovali a ovlivňovali. Obratnost v podnikání i politických manévrech Schwarzenbergové uměli zúročit tak, že před první světovou válkou patřili k nejbohatším šlechtickým rodům v Evropě. Obě rodové větve (hlubocko-krumlovská, která hospodařila na Šumavě, i orlická) vlastnily jen v Čechách bezmála 180 tisíc hektarů půdy s významným lesním, polním a rybníčním hospodářstvím, dále doley, pivovary, cukrovary, pily, cihelny, vápenky a jiné podniky. Uměli pružně reagovat na potřeby trhu a přesouvat pracovní sílu. Tak se například k lesnictví na Šumavě dostal i otec dnes již penzionovaného kolegy Jiřího Flíčka z Horní Plané, který byl původně za-



Želnavá po válce

městnancem rybníčního hospodářství šlechtického rodu na Třeboňsku.

Lesní majetky Schwarzenbergů postupně redukovala po první válce první pozemková reforma, v roce 1947 pak byl veškerý rodový majetek zabrán vydáním speciálního zákona „Lex Schwarzenberg.“

I tak patří zmiňované šumavské hvozdy mezi lesy, které si v ČR nejdéle udržely pralesovitý charakter. Dnes se vyskytují na pozemcích, které vojenské lesy převzaly, jen malé pralesovité části, nejstarší porosty jsou první generací po pralesích a převládá zde druhá generace popralesních porostů.

Nástup Vojenských lesů na Šumavu

19. května 1947 byl založen vojenský výcvikový prostor Boletice, který vznikl jako nástupce vojenského tábora na Šumavě. Vláda stejně jako v případě Doupovských hor, Ralska či Oderských vrchů využila vylištěnou sudetoněmeckou oblast, která vznikla poválečným odsunem, k založení vojenského cvičiště. Na území boletického újezdu zanikly desítky obcí a sídel. Před příchodem armády a odsunem německého obyvatelstva se zde struktura osídlení podobala krajině s osamocenými selskými statky, tak jak se dochovala na rakouské straně hor.

Do této krajiny nastoupily Vojenské lesy a statky. 20. prosince 1952 byly ustanoveny VLS Horní Planá rozkazem ministerstva národní obrany č. 0114. Jako první byla zřízena Lesní správa Chvalšiny, která do té doby spadala do gesce VLS Hořovice. V roce 1950 se vojenští lesníci na Šumavě rozrostli o lesní správy Polná, Uhlíkov, Arnoštov a Křišťanov. Tato organizační struktura kopírovala hierarchii schwarzenberských lesů. O rok později vzniklo samostatně ředitelství v Horní Plané. Sídlo bylo na náměstí v budově bývalé Spořitelny a v jeho čele stál lesní rada Horáček. Od začátku roku 1953 převzaly vojenské lesy od Státních lesů těžební podnik v Horní Plané a školkařské středisko se sídlem v Českém Krumlově. Tyto organizační jednotky následovaly příhraniční lesní správy Nová Pec - Želnavá, Plešný, Stožec a Nové

údolí s Bližší Lhotou. S nimi se VLS staly majiteli a tehdy také ještě provozovateli Schwarzenberského plavebního kanálu a Dřevoskladu Nová Pec - Želnavá, který byl s kanálem spojen Želnavským smykem.

Pod armádu přešlo také zemědělství. V roce 1947 vznikl Vojenský statek Květušín, který zahájil hospodaření na 89 hektarech orné půdy, a s 72 kusy skotu, 167 prasaty a 419 ovcemi v živočišné výrobě.

Zásadní reorganizací divize Horní Planá prošla v roce 1959. Byla zřízena polesí a tím se ze třístupňové organizační struktury stala čtyřstupňová. Zároveň došlo ke slučování lesních správ - Křišťanov byl začleněn pod Arnoštov, část Polné a Křišťanova pod Chvalšiny. Uhlíkov s Hodňovem byl sloučen pod Horní Planou, Jelení vr-



Krajina kolem Horní Plané v době nástupu VLS na Šumavu: 1. budova lesovny na Bližší Lhotě, 2. Starý mlýn, 3. Původní nádraží v Horní Plané, 4. silnice z Plané na Bližší Lhotu, 5. sídlo divize v Horní Plané, 6. Kostel Panny Marie Bolestné.

chy, želnavská správa, Dolní Vltavice a Bližší Lhota pod Plešný. A Nové údolí bylo začleněno pod Stožec.

Poslední plavby na kanálu

Schwarzenberský plavební kanál převzaly VLS s lesy v roce 1953 a osm let jej využívaly k dopravě dříví. Bez nadsázky se dá tvrdit, že geniální technická stavba, která je dnes národní technickou památkou a jedním z hlavních turistických lákadél Šumavy, přežila jen díky vojenským lesníkům. Kanál na konci 19. století vznikl, aby umožnil šumavským palivovým dřívím zásobovat Vídeň, kam se dřevo dostávalo vodními cestami navazujícími na Dunaj. Nákladná stavba, která probíhala ve složitých horských podmínkách, byla ekonomicky úspěšná. První dříví bylo do kanálu vhozeno v roce 1791, o čtyři roky později se majitelům panství vrátili všechny investice vložené do jeho vybudování. Plavební kanál byl v ostrém provozu přesně 170 let. Poslední dříví jim Vojenské lesy a statky splavily v březnu 1961.

V osmi letech jeho provozu byl podnikem každoročně zpracováván plán plavby, plavilo se zpravidla mezi 10. a 15. květnem a každé plavbě

pak předcházely denní porady o veškerých přípravách, určoval se režim vypouštění vody z nádrží do kanálu. Dříví mířilo z jednotlivých správ do skladu v Nové peci Želnavským smykem, délka splavovaného dříví byla maximálně 19 metrů. Vodní cestu však postupně nahradily nákladní automobily a v roce 1961 VLS splavily kanálem posledních 2300 kubíků dříví. I poslední plavbu řídil kanálmistr vojenských lesů Antonín Maschka, kterému v té době bylo 61 let.

Provoz se zastavil a vodní dopravní cesta upadla na desetiletí v zapomnění až do roku 1989, kdy Vojenské lesy a statky v souvislosti s 200. výročím výstavby investovaly společně s ministerstvem kultury do oprav kanálu a tunelu na Jeleních Vrších bezmála tři miliony Kč, což v té době byla významná investice. Po opravách, na kterých se brigádnicky velkou měrou podíleli zaměstnanci VLS z Horní Plané, kanál po osmadvaceti letech opět ožil v rámci ukázkového plavení dříví v úseku Jelení Vrchy - Rosenauerova kaple.

V devadesátých letech byl kanál pod patronátem VLS opravován brigád-



Šumavská krajina po válce



Krajina před napuštěním Lipna

níky a v roce 1993 jej Vojenské lesy předaly Národnímu parku Šumava. Žhavou novinkou současnosti je, že v nejbližší době bude zahájena opra-

va Želnavského smyku, který je stále v majetku VLS. Kanál tak bude opět propojen s Vltavou.

Práce na Schwarzenberském plavebním kanálu



Plavba na Želnavském smyku



Sáňkování výřezů



Pěstební činnost



Odlesnění v lokalitě Lipenské přehrady

První plány na výstavbu šumavské přehrady na Vltavě vznikly už na konci 19. století. Původně měla stát na Želnavě, v roce 1930 byl pak zpracován projekt na lipenskou přehradu a konečná studie vznikla až po druhé světové válce v roce 1948. Stavba nádrže, která nakonec zatopila vltavské údolí v délce 40 kilometrů a šířce až 12 kilometrů, byla zahájena o rok později a trvala deset let.



Vedle konce celé řady zemědělských a průmyslových podniků, přeložení silniční a železniční sítě, bylo před napuštěním 306 milionů metrů krychlových vody potřeba vykácet a vytěžit stovky hektarů lesů.

A to byl jeden z prvních velkých úkolů pro Vojenské lesy a statky z Horní Plané. Celkem vojenští lesníci v letech 1955 až 1958 museli odlesnit 500 hektarů, z nichž se jednalo v případě asi 170 hektarů o porosty borovice blatky na hlubokých rašeliništích podél Vltavy. Za čtyři roky byly postaveny kilometry povalových cest, lesníci se potýkali s desítkami požárů (při pálení klestu neustále hrozily požáry na rašelinných polích) a museli také zvládnout dvě povodně, které hrozily, že odplaví dříví a poškodí budované hráze přehrad. I přes řadu dalších problémů to však hornoplánští kolegové zvládli.

Stavba Lipna



Pohroma jménem Kyrill

V noci z 18. na 19. ledna 2007 se Českou republikou prohnala větrná pohroma, která napáchala obrovské škody na majetku a řadu bezesných nocí způsobila především lesníkům. Nahodilé těžby v tomto roce dosáhly téměř 13 milionů kubíků dříví, a u Vojenských lesů a statků orkán, který následně dostal jméno Kyrill, napáchal největší škody právě na Horní Plané. Při následném průzkumu z vrtulníku byl rozsah škod u šumavské divize stanoven na 700 tisíc kubíků. Drtivá většina polomů byla soustředěna na poměrně malém území 5 tisíc hektarů, do kterých se Kyrill opřel naplno. Co do rozsahu škod tak šlo o největší krizovou událost v historii VLS Horní Planá, nejvíce poškozeny byly nejvýše položené lesní správy Arnoštov a Horní Planá. S obrovským nasazením a díky moderním technologiím a pomoci dalších divizí se podařilo

Škody po orkánu Kyrill



Památník na orkán Kyrill pod Knížecím Stolcem

kalamitu zpracovat ještě v roce 2007. Po lesních cestách přitom putovala jedna odvozní souprava za druhou, kvůli dopravnímu ruchu byly z komunikací vytvořeny jednosměrky, tam, kde to nebylo možné, řídily provoz semaforey.

Po zpracování nahodilek vznikly rozsáhlé holiny o celkové ploše 770 hektarů, které bylo třeba opět zalesnit. Obnova probíhala v následujících dvou letech a byly při ní vysazeny čtyři miliony sazenic. Pro zalesnění bylo použito 12 druhů dřevin, z nichž přes 40 procent tvořily meliorační dřeviny. Obnovu lesa na kalamitních plochách využili hornoplánští kolegové k poměrně radikální změně druhové skladby ve prospěch melioračních a zpevňujících dřevin. Pohromu jménem Kyrill tak VLS proměnily v proměnu lesa, který by měl lépe odolávat abiotickým škodám – v šanci, jak zachovat přírodní bohatství Šumavy i pro další generace.



BOLETICKÝ KOSTEL: NENÁPADNÝ KLENOT NA OLYMPU

Celkem nenápadnou stavbu cihlové barvy, která je napůl skryta okolním hájem, najdete na vyvýšenině vedle silnice z Boletic do Polné na Šumavě. Dlouhá léta jen chátrala, prvních oprav se dočkala v minulých letech od armády a následně po optimalizaci šumavského výcvikového prostoru od obce. I tak, když ji míváte, neřekli byste, že jde o jednu z nejcennějších sakrálních historických památek v Čechách.

Bezmála sedmdesát let byl kostel svatého Mikuláše v Boleticích pro veřejnost tabu, protože se nacházel ve vojenském újezdu Boletice. Přitom jde o jednu z nejstarších sakrálních staveb v České republice, i na Českokrumlovsku, které je na památky skutečně bohaté, jde rozhodně o nejcennější románskou stavbu.

Politická karta Přemysla Otakara II

Nápis nad vstupním portálem do hlavní kostelní lodi hlásá letopočet 1666, stavba je však podle dochovaných zdrojů o staletí starší. Vznik kostela historici datují na konec

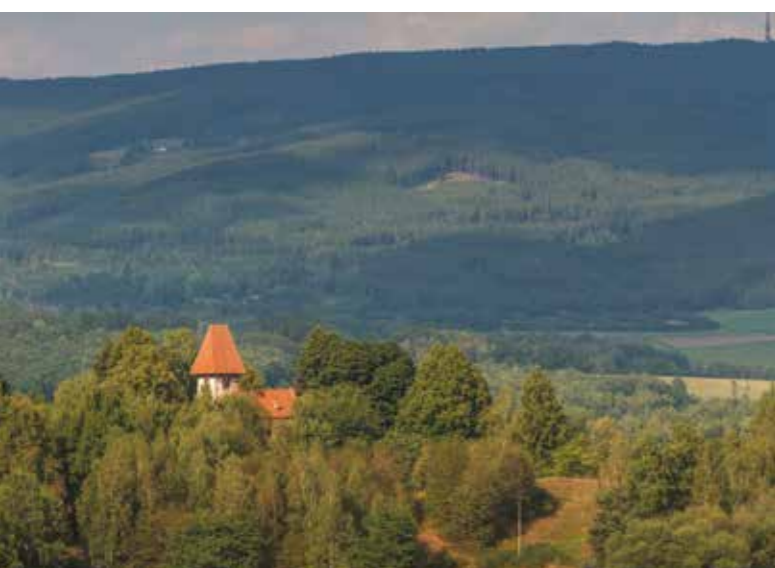
12. století, první písemná zmínka o něm pochází z roku 1263 z doby vlády Přemysla Otakara II. Boletice ležely na tehdy dost významné křižovatce obchodních stezek. A přestože se v té době většina jižních Čech dostala královskými výsluhami či dokonce uchvatitelskými akcemi do majetku místních šlechtických rodů, jako byli Vítkovci, či Bavoři, Boletice zůstávaly korunním majetkem. Rozpínající se moc místních rodů a jejich apetit po majetku vyřešil král nečekaným tahem, kdy boletické majetky daroval nově založenému klášteru cisterciáků Zlatá Koruna. Od roku 1369 je pak zdejší fara zmiňována v registrech papežských desátků.

Až do husitských válek o dvě století později pak boletické panství tvořilo pevnou součást klášterního velkostatku. V nich byl zlatokorunský klášter husitskými herezity dvakrát dobyt a poničen. Následně se panství, včetně boletického kostela, zmocnil z titulu ochrany a zástavní držby Oldřich z Rožmberka. Sakrální stavba poničená husitskými nepokoji byla v letech 1483 – 1498 pozdně goticky rozšířena o nový presbytář a sakristii.

Zlatá éra kostela

Výrazného rozvoje se svatostánek na vrchu s názvem Olymp nad Boleticemi dočkal v první polovině 17. století. Z tohoto období pocházejí také nástěnné malby objevené počátkem 20. století. V první polovině 18. století u fary dokonce fungovala škola s jedním učitelem a vyrostla zde také řada hospodářských budov. Klášterní panství Zlaté koruny zažívalo desetiletí prosperity až do roku 1875, kdy jej zasáhla vlna rušení „neužitečných“ klášterů za vlády císaře Josefa II. Majetek Zlaté koruny

s boletickým panstvím koupil v daném roce ve veřejné dražbě Jan Schwarzenberg a připojil ho k rodovému majetku. Ještě před koncem století byl na farnost sv. Mikuláše zaveden vodovod, v letech 1913-14 proběhla již pod patronátem prvorepublikové památkové komise rozsáhlá rekonstrukce kostela, v roce 1937 byl elektrifikován.



Podpis všech armád

Připisovat úpadek kostela jen poválečnému vzniku vojenského újezdu by nebylo úplně objektivní, na jeho stavu se podepsalo hned několik armád a také několik válek. A všechny je zde zažil farář Tomáš Gaist, který byl posledním duchovním správcem boletické fary, a to od roku 1908 až do roku 1946, kdy bylo německé obyvatelstvo obce odsunuto a on sám dožil v nedalekém Kájově.

Nejdříve románský svatostánek během první světové války přišel o zvony. Ty byly za první republiky opět vyrobeny u budějovického zvonáře Pernera, s příchodem druhé světové války však byly opět sňaty, aby jejich materiál posloužil válečnému úsilí německé říše. Když v roce 1947 vznikl na prostorách po odsunutých sudetských Němcích boletický výcvikový prostor, nejvíce sakrální památce dala zabrat sovětská armáda, která zde měla nedaleko kasárna. Zdi stavby místo sakrálních maleb zaplnily nápisy v azbuce. Jména svatých tak nahradila jména hokejistů sovětské sborné. Podle některých pamětníků chrámová

lod' dokonce sloužila k improvizovaným hokejovým utkáním. Největší škody však nezpůsobili vojáci, ale hledači pokladů, kteří v 70. a 80. letech rozkopali tři oltáře.

Po revoluci armáda investovala prostředky do opravy kostela. Za desítky milionů korun se postarala o nové krovy a střechu, okapy, odvodnění. Opravila strop v kostelní lodi, kamenné oltáře a podlahu. Po optimalizaci vojenského újezdu, kterým byla celá lokalita vyčleněna z výcvikových prostor, se o další postupné opravy stará obec a také dobrovolníci. Brigády zde pořádají klienti a terapeuti protialkoholní léčebny Červený Dvůr. V kostele jsou pravidelné prohlídky a konají se zde kulturní akce. Stavba díky čištění okolí od náletových dřevin opět začíná „být vidět.“

Poslední stavba zaniklých Boletic

Kostel stojí na výšině zvané Olymp, jihovýchodním směrem od vlastní, dnes už neexistující vesnice. Je jednolodní, plochostropý, s hranolovou věží v západním průčelí s podvojnými sdruženými románskými okénky ve dvou horních patrech. Na severní straně kostela stála fara ze 17. století, na západě pak byla budova školy z roku 1722, oba objekty byly v letech 1969-1970 demolovány. Dnes zde můžeme nalézt zbytky těchto objektů v podobě ruin a pobořených zdí. Zachoval se částečně i hřbitov kolem kostela. K němu se pojí také místní legenda. Podle ní, když zemřeli dva umínění a hádaví boletičtí sedláci, byli pohřbeni do sousedních hrobů. Místní lidé pak údajně noc co noc slyšeli z hřbitova, jak se stále hádají, osočují a proklínají se navzájem. Boletický farář se pak podle pověsti musel o pomoc obrátit až do Vatikánu, kde se celou věcí začal zabývat sám Svatý otec. Papež Boletickým měl dle legendy poradit, aby kříže v hlavách obou hrobů obrátili zády k sobě. Teprve tento zásah z nejvyšších církevních míst měl v Boleticích nastolit noční klid.

Znovuobjevená filmová hvězda

Kostel svatého Mikuláše si „zahrál“ také ve dvou filmech. Prvním z nich byl slavný snímek režiséra Františka Vlášila ÚDOLÍ VČEL. Historický příběh o vnucené asketické poslušnosti křížáckého řádu a touze po svobodě, který se odehrává v drsných reáliích 13. století, byl do určité míry vedlejším produktem slavné Vlášilovy Markéty Lazarové, jenž však posbíral srovnatelné ohlasy kritiky. Část filmových scén se v roce 1967 natáčela právě v kulisách boletické románské památky.

A přesně o půlstoletí později se filmaři do boletického kostela vrátili. V lednu loňského roku zde natáčel scény do svého filmu NABARVENÉ PTÁČE režisér Václav Marhoul s americkou hvězdou Harvey Keitelem. Uznávaný herec v něm hraje stárnoucího kněze a v kulisách boletického svatostánku sloužil filmovou bohoslužbu.

Marhoulův velkofilm o osudech malého chlapce během druhé světové války bude mít premiéru v příštím roce, a tak, pokud nebudete mít šanci boletickou památku navštívit osobně, rozhodně si ji nenechte ujít na filmovém plátně.



Arnoštov na počátku 20. století

ZANIKLÉ OBCE BOLETICKA

Území dnešního újezdu Boletice před jeho vznikem pokrývala hustá mozaika sklářských osad, hutí, uhlířských usedlostí a zemědělských dvorů s almovými pastvinami. Na počátku 19. století zde žilo v šestapadesáti obcích tvořených 1 048 domy přibližně 6 660 obyvatel. V roce 2016 VÚ Boletice neměl jediného trvale žijícího obyvatele. Zde jsou některé zaniklé obce.

Maňávka (Böhmisch Haidl)

Dnešní rozcestí na úpatí boletického Špičáku nese název po zaniklé německé obci Maňávka. Německý název „Haidl“ znamená sídliště na vřesovišti. V roce 1930 zde v 11 domech žilo 133 obyvatel. Byl mezi nimi

lesní správce, tkadlec, rybář, kovář a celkem osm selských rodů, z nichž některé zde žily přes dvě století na stejném statku. V Maňávce se narodil katolický kněz Josef Brunner, který se ve Vídni proslavil jako nářeční básník.



Ondřejov (Andreasberg)

Ondřejov, po kterém dnes nese své jméno výcvikové zařízení v srdci VÚ Boletice, byl jednou z největších obcí na stávajícím území vojenského prostoru na Šumavě, vyhledávaným cílem turistickým cílem prvorepublikových milovníků šumavské přírody a také nejvýše položenou farní vsí celého Českokrumlovka. První

zmínka o Ondřejově je z r.1518, kdy náležel ke krumlovskému panství Rožmberků, od r.1719 byli majiteli vsi Schwarzenbergové, kteří zde v roce 1728 nechali vystavět kostel Navštívení Panny Marie se hřbitovem. Největší rozmach obec zažila s příchodem 19. století - postupně přibýly fara, německá trojtřídní škola se 133 dětmi a dokonce špitál s kaplí. A také poštovna, na přelomu 20. a 30.let



zde dokoce fungovaly dva hostince - Jungwirth a Honetschläger.

Květná (Blumenau)

Obec, v níž v jedenatřiceti domech žilo 163 obyvatel, se nacházela na cestě z Ondřejova na Knížecí stolec u Květenského potoka. V obci byla

škola a její existenci dnes stále připomínají rozvaliny zemědělské usedlosti.





Hvozd (Hochwald)

Nad Chvalšínami na zelené turistické trase vedoucí okrajem vojenského újezdu ležela obec Hvozd. Malá osada, která nesla německý název Hochwald a česky se jí také říkalo Havalda, měla na počátku 20. století 11 domů, v nichž žilo sedm desítek německých obyvatel.

Obec stejně jako jiné osady na Boleticku zmizela z mapy Šumavy, zbyla po ní však památka na filmovém plátně ve zlatém fondu české kinematografie. V roce 1956 se v již rozpadajících se kulisách zaniklé osady natáčel film Dobrý voják Švejk

s Rudolfem Hrušínským. Závěrečné záběry ve snímku podle slavného románu Jaroslava Haška z frontové linie jsou právě z Hvozdu a můžete na nich vidět již pobořené domy i chátrající obecní kapli.



Vitěšovice (Kriebaum)

První zmínka o osadě Witiessowicze je z roku 1440, kdy byla v majetku zlatokorunského. Německý název Kriebaum znamená v překladu „místo, kde se pořádaly hony na divoká prasata.“ Po vymření rodu pánů z Růže získali ves Eggenbergové, od 18. století byly Vitěšovice součástí schwar-

zenberského panství. Na přelomu 18. a 19. století zde byl vystavěn kostel sv. Jana Nepomuckého a německá škola. Po zřízení vojenského výcvikového prostoru byly z kostela převezeny varhany a socha Panny Marie Lurdské do kostela v Nových Hodějovicích u Českých Budějovic.



Uhlíkov (Uhligsthal)

Uhlíkov, podle něhož se nazývá někdejší knížecí myslivna Černý les, zanikl po ukončení druhé světové války. Lidově jí zdejší Němci označovali jako Ualdrigstol. Německé pojmenování Uhligsthal je složeninou osobního jména Ulrich a slova Tal, v překladu údolí. Ulrich bylo zřejmě jméno vedoucího dřevorubce anebo některého z knížecích úředníků. Češi dříve říkali Uhlíkovu nesprávně Údolí. Osada Uhlíkov vznikla v roce 1822, kdy se rozhodl krumlovský vrchnostenský úřad usadit tady šestnáct lesních dělníků. Uhlíkovští osadníci pocházeli jednak z okolních šumavských vesnic, ale našli bychom mezi nimi



i osoby z Horního Rakouska či Bavorska. Podle sčítání lidu v roce 1910 v Uhlíkovu žilo ve 31 domech 225 obyvatel. Jinak Uhlíkov patřil k neďaleké místní obci Hintring neboli Záhvozdi. K Uhlíkovu příslušela ještě

samota U Kokše (Kokschenheger). Ze živností před druhou světovou válkou zde fungoval hostinec, trafika a obchodník dobyt看em.

Vlčí Jámy (Wolfgrub)

Vlčí jámy je původně jméno pro druh padací pasti – jámy na lovení vlků, v boletickém újezdu je tímto názvem označováno místo bývalé německé osady Wolfgrup (Vlčí Jámy) v nadmořské výšce 970 m. Obec vznikla až v polovině 19. století jako dominantní osada, v roce 1932 zde žilo devět desítek obyvatel ve 13 domech. Součástí usedlosti kovárna, hasičská stanice a hájovna .



PŘÍBĚH VÍLY Z BLANICE

Říká, že je pramenem Labe křtěná, na soutoku s Vltavou provdaná. Vystudovala gymnázium, ale vždy chtěla mít „lesárnu.“ Ze středočeského Kostelce nad Labem se přesunula na Šumavu a místo hoteliérky se stala lesní dělnicí. Eva Pláničková je dnes už v důchodu, od jara do podzimu však hlídá vzácná prameniště Blanice a koordinuje lesní práce v jejich teritoriu, aby nepoškodily největší kolonii perlorodky říční ve střední Evropě – jeden z nejvzácnějších biotopů nejen na Šumavě, ale i v republice.

Můžete být naprostými materialisty a smát se všem vyznavačům všech ezoterických směrů. Při setkání s touto dámou ze Šumavy vás stejně přepadnou myšlenky o magii. Z Evy

Pláničkové to prostě sálá – planoucí oči, dlouhé bílé vlasy, gesta... Když Vás provází prameniště Blanice nad lesní správou VLS v Arnoštově, les ožívá energií. A nejvíce cítíte sílu

vody, o které vám čtyřiašedesátiletá energická žena vypráví.

Unikátní Blanice

V lesích nad Arnoštovem pramení řeka Blanice, jeden z nejvzácnějších perlorodných toků v Evropě. Od existence tohoto malého mlže na horním toku řeky se proto z velké míry odvíjí vše, co lesníci v rozvětveném prameništi řeky ve vojenském újezdu Boletice nad Arnoštovem mohou dělat a jak. Perlorodka říční je totiž mimořádně choulostivá na kvalitu vody a přísun živin, které z malých lesních pramínek dostává. A právě koordinaci lesní výroby se zájmy ochrany





Dobová ilustrace perlorodek říčních

tohoto mimořádně vzácného živočišného druhu má na starosti Eva Pláničková. Zjednodušeně řečeno se od května do října stará o to, aby křehká symbióza člověka s vzácnou perlorodkou nebyla nijak narušena.

Prodíráme se s Evou Pláničkovou hustým porostem v lesích nad Arnoštovem. Co chvíli narazíme na stružky vody, z nichž se slévají potůčky, které se spojují do Blanice. Zde vznikají unikátní podmínky, které vytváří životní prostor pro perlorodku. Poněkud s nadsázkou se říká, že kvalita

vody, kterou malý mlž potřebuje pro život, musí svými parametry předčít kojeneckou vodu.

„Neustále hlídám, aby v prameništi nedošlo k narušení jednotlivých toků a lesnická činnost nenarušila funkce prameniště. Komunikujeme o tom s ochranáři a musím říci, že se všichni kolegové snaží ochraně perlorodky vycházet vstříc. Jakmile požádám kolegy, že je v prameništi třeba něco změnit, odstranit třeba padlý strom, okamžitě mi vyjdou vstříc,“ popisuje „Vila z Blanice.“

Kolonii vzácné perlorodky v Blanicích, která je dnes největší ve střední Evropě, si podle ní vojenští lesníci z Arnoštova váží a snaží se jí chránit.

Šumavští lovci perel

Ptám se na perly, které je malý vodní živočich údajně schopen produkovat. Eva Pláničková mi vypráví legendu, jak se jeden chudý chasník kdysi ucházel o ruku mlynářovy dcery, a aby přesvědčil jejího otce, donesl jí perlový náhrdelník. Údajně kvůli pár perlám zmasakroval tisícihlavou kolonii perlorodek v mlýnském náhonu.



Ve středověku, kdy se dnes ohrožená perlorodka vyskytovala poměrně hojně v čistých potocích vysočin a hor na celém území České republiky, bylo vybírání perel z jejich lastur výsadním

právem vládnoucí šlechty a poddaným byl lov perlorodek přísně zakázán. Perlový pych se trestal pranýřem, oslí jízdou i peněžitými tresty. V 15. století rod Švihovských z Rýzmburka, který byl jedním z nejvýznamnějších zemských rodů a ovládal rozsáhlá panství na Plzeňsku i na západní Šumavě, hrozil samozvaným lovcům perel dokonce šibenicí.

Perlorodky se při lovu perel přitom nezabýjely. Správní lovci je prohledávali opatrným pootvěřením lastury, a pak je opět vhodili do vody. Pytláci a žoldněři však podle dobových pramenů na perlorodky nebrali žádné ohledy, rozřezávali je noži nebo trhali napůl. Právě díky chamtivým žoldně-



řům, jichž se v té době po českých zemích pohybovalo velké množství, údajně za Třicetileté války na mnoha místech perlorodka z přírody zmizela.

Lovci perel přestali představovat pro vodního živočicha hlavní riziko v 18. století, protože se sběr perel přestal ekonomicky vyplácet. Nástup ma-

DLOUHÝ ŽIVOT V LASTUŘE

Část populace perlorodek říčních v šumavských tocích pamatuje doby, kdy zdejší lesy spravovali Schwarzenbergové a jejich plavební kanál, dodávající dříví až pro rakouskou metropoli Vídeň zažíval svá zlatá léta. Říční mlž se totiž ve své silnostěnné lastuře dožívá daleko vyššího věku, než člověk – až 150ti let.

Obývá chladné potoky s nízkým obsahem živin, nejčastěji s písčitým dnem, do něhož se zahrabává, a živí se filtrací drobných organických částic rostlinného i živočišného původu. Zajímavé je její rozmnožování, jedinci perlorodek mohou mít vyvinuty samčí i samičí nebo pouze samičí pohlavní orgány. Vajíčka, vypuštěná mateřskou perlorodkou, jsou ve vodě oplodněna spermii jiných jedinců. Líhnou se z nich mikroskopické larvy glochidie, které žijí 1 až 2 měsíce paraziticky na žábrách a kůži ryb, zejména pstruhů. Poté hostitele opouštějí a klesnou na dno, kde se mění v maličké perlorodky. Rostou velmi pomalu a do plné velikosti, která může dosahovat až 15 centimetrů, dorůstají po dobu dvou lidských životů. Mladí jedinci jsou žlutohnědí, v dospělosti mají černou barvu.

Vedle Evropy se vyskytuje perlorodka říční také v severní Asii a severní Americe. V Česku je stejně jako v okolních

evropských státech dnes vedena jako kriticky ohrožený druh. Vyskytuje se v na dvanácti tuzemských lokalitách, z toho je nejsilnější populace právě v Národní přírodní památce Blanice pod arnoštovskou lesní správou VLS. Chráněné území je v péči Správy NP Šumava a je cenné zejména z důvodu výskytu raného vývojového stadia perlorodky na prameništích řeky Blanice s mokřinami a prameništní vegetací i s rozsáhlou hydrografickou sítí mělkých pramenných stružek.

Ochranáři se v současné době v rámci záchranného programu pokoušejí o reintrodukcii perlorodky říční do dalších českých a moravských toků. Odchytávají pstruhy, kteří slouží jako nositelé raného vývojového stadia perlorodek a umísťují je do kádí, dokud z nich nevypadnou juvenilní jedinci perlorodek. Ti se pak vypustí do upraveného úseku potoka.



sivní industrializace v 19. století však přinesl perlorodce ještě smrtelnější hrozbu, než byli žoldnéři s noži - znečištění a regulaci vodních toků.

Z rovin do hor

Strážkyně perlorodné řeky se narodila v roce 1954 v porodnici v Brandýse nad Labem - Staré Boleslavi do rodiny hoteliéra, který vedl podnik v nedalekém Kostelci nad Labem. Ve středočeské polabské rovině a středostavovské rodině z ní podle vlastních slov začala vyrůstat paličatá dívka, ale do páté třídy nic nenasvědčovalo tomu, že by se někdy v budoucnosti přidala do lesnického stavu. Život jí změnilo, když se v devíti letech přestěhovala k tetě do Novohradských hor. Šumavské hvozdy dospívající dívku uchvátily tak, že už je nikdy nevytlačila z hlavy, přestože ani v „Novohradkách“ nevyrostala v lesnické rodině. „Byla to spíš pytlácká rodina. Ale k lesu má tady blízko každý,“ směje se dnes Eva Pláničková.



Na střední školu se vrátila do středočeské kotliny k Labi. I když chtěla studovat lesnickou školu, její otec-hoteliér prosadil, aby nastoupila na gymnázium v Mělníku. Šlo o jeho poslední pokus z ní učinit středostavovskou dívku.

„Táta chtěl, aby ze mě byla také hoteliérka. Na to já jsem nikdy nebyla, radši jsem dělala rukama, při háčkování bych si vypíchlá oko. Po škole jsem proto raději, než do dermatologického provozu nastoupila do kovohuti. Dva roky jsem jezdila na Dobříšsku jako řidič nákladáku, a svázela obilí

z polí,“ popisuje Eva Pláničková. Po gymnáziu se vdala, měla dvě děti, ale manželství „nedopadlo.“ Svou cestu zpět do lesa a na Šumavu zahájila po třicítce, kdy si vzala kamaráda z dětství. Manžel Vojtěch pocházel z jižních Čech z rodiště husitského vojevůdce Jana Žižky a pracoval jako mechanizátor v lese. Přestěhovala se za chotěm do Trocnova, odtud to byl už jen kousek na Šumavu.

Rodinný nástup k VLS

K vojenským lesům oba nastoupili v roce 1992. Manžel začal pracovat na přibližování dříví na lesní správě Plešný. Absolventka gymnázia zamířila jako dělnice do péstební činnosti, pak na manipulační sklad v Nové Peci.

„Nikdy jsem to neřešila - bylo mi v lese dobře, takže mi nikdy montérky nevadily,“ říká Eva Pláničková

V roce 2009, když si s manželem konečně pořídili vytoužené malé šumavské hospodářství u Volar, přešli oba na lesní správu v Arnoštově. Po pěti letech pak Eva Pláničková nastoupila do důchodu, její rodinné plány však zkřížila tragédie. Ve stejném roce manžela Vojtěcha postihla mozková příhoda, jejímž následkům podlehl. A tak šumavská lesnice o rok později kývla na další nabídku Vojenských lesů, aby od jara do podzimu koordinovala lesnickou činnost nad prameny perlorodné řeky Blanice. Vedle toho se stále stará o své hospodářství v Sipplových Dvorech (dřívější německá usedlost Sippelhöfe).

„Ta práce mě strašně baví a naplňuje, moc si jí vážím. Chtěla bych to dělat, dokud budu držet pohromadě,“ dodává „Vila z Blanice.“



