

LESNICTVI V DOBĚ COVID-19

Str. 8





Slovo má

Petr Král / ředitel VLS ČR, s.p.



Vážené kolegyně, vážení kolegové,

je zřejmé, že letos bude české lesnictví čelit jedné z nejtěžších zkoušek v historii. Klimatická kalamita, která střeoevropské lesy sužuje v posledních letech, letos bude podle všeho kulminovat. Očekáváme letos nejmasivnější rojení kůrovce v novodobé historii. A protože, jak říká známé české přísloví, neštěstí nechodí nikdy samo, do Evropy, stejně jako do řady jiných míst na světě, vstoupila pohroma, která svými důsledky a dopady na každodenní život každého z nás nemá v posledních desetiletích žádné srovnání. Pandemie viru COVID-19, který se do všech koutů světa začal šířit neuvěřitelnou rychlostí z čínského Wu-Chanu, bude pro řadu lidí patrně nejhorší událostí jejich života a my všichni budeme čelit asi nejméně za poslední půlstoletí.

Nemoc a důsledky nutných opatření proti jejímu šíření mají tvrdý dopad do osobních životů, do chodu všech rodin a samozřejmě i do podnikatelského a veřejného sektoru. Všichni si klademe otázku, jaké důsledky tato pandemie bude mít pro svět. Pro svět takový, jaký jsme znali.

V pracovní sféře mají opatření dopad na všechny podnikatelské obory, naplno zasáhly leteckou dopravu, pohostinské služby, sektor cestovního ruchu i další obory. V případě lesnictví pak omezení, která si vyžaduje globální boj s virem, přicházejí v nejméně vhodnou dobu, jakou si můžeme představit. Nezbytná razantní omezení spojená s COVID-19 komplikují jak obnovu lesů, jejich ochranu, tak i těžbu a dopravu. V neposlední řadě zasáhly drasticky také globální obchod s dřívím, který v tuto chvíli tak, jak jej známe, přestal fakticky fungovat.

Stojíme tak letos před jednou z největších výzev v devadesátileté historii podniku, před jednou z nejtěžších zkoušek, ne-li před tou nejtěžší. Přesto jsem přesvědčen, že společnými silami ji zvládneme, a jednou budou nastávající dny, týdny a měsíce v historii VLS patřit k nejvýznamnějším kapitolám. Jsem si jist, že to bude kapitola se šťastným koncem.

Tato moje víra vychází zejména z přesvědčení, že díky odhodlání lidí v tomto podniku se ještě nikdy v historii nestalo, že by Vojenské lesy rezignovaly před jakoukoliv výzvou a neobstály v jakékoliv zkoušce. To nakonec potvrzují i zkušenosti z nedávných nelehkých let boje s kalamitou.

Náš státní podnik je v kondici, kterou by nám jiné lesnické subjekty mohly závidět. To co nás teď čeká, bude především zkouškou vůle. A v ní věřím, že společnými silami uspějeme.

Vážené kolegyně a vážení kolegové, za Vaše nasazení a odhodlání jsem každému z Vás nesmírně vděčný. Děkuji každému z Vás za Vaši práci a přeji hodně štěstí a zdraví Vám i Vaším blízkým.

Ať se nám vyhne vše zlé a držte se.

Obsah

- 3 - Slovo má
- 4 - Foto vydání
- 6 - Krátce
- 8 - Lesnictví v době koronaviru
- 10 - Lesnické výkony
- 14 - Změna struktury sadebního materiálu
- 16 - Nabídka zvěřiny pro veřejnost
- 17 - Investice z dotací
- 18 - Ochrana chovů před vlky
- 20 - Výzva pro Jaroslava Kratochvíla
- 22 - Pták roku 2020
- 24 - Lesní pedagogika
- 27 - Program Živá voda VLS
- 28 - Zaniklá vesnice na Plumlově
- 31 - Pán, co chodí...
- 32 - Naučná stezka na Olšině
- 34 - Z podniku
- 35 - Fotosoutěž

Redakce

Vydává:

Vojenské lesy a statky ČR, s. p.
IČ: 00000205
Pod Juliskou 1621/5, 160 00 Praha 6
Tel.: 220 405 106
Fax: 224 310 921
E-mail: info@vls.cz
Web: www.vls.cz

Redakce:

Vojenské lesy a statky ČR, s. p.
Pod Juliskou 1621/5, 160 00 Praha 6
Tel.: 777 723 593
Fax: 224 310 921

Šéfredaktor:

Jan Sotona

Předseda redakční rady:

Ing. Pavel Češka Ph.D.

Členové redakční rady:

Ing. Michaela Veselá
Mgr. Jan Kobr

Registrace:

MK ČR E 163 15 pod zn. 14787/2005
ze dne 24. 10. 2005

Foto titulní strana:

archiv VLS

Uzávěrka příštího čísla:

15. května 2020
Neprodejné, vychází nákladem 800 kusů.

FOTO VYDÁNÍ

Brzké jaro v Ralsku

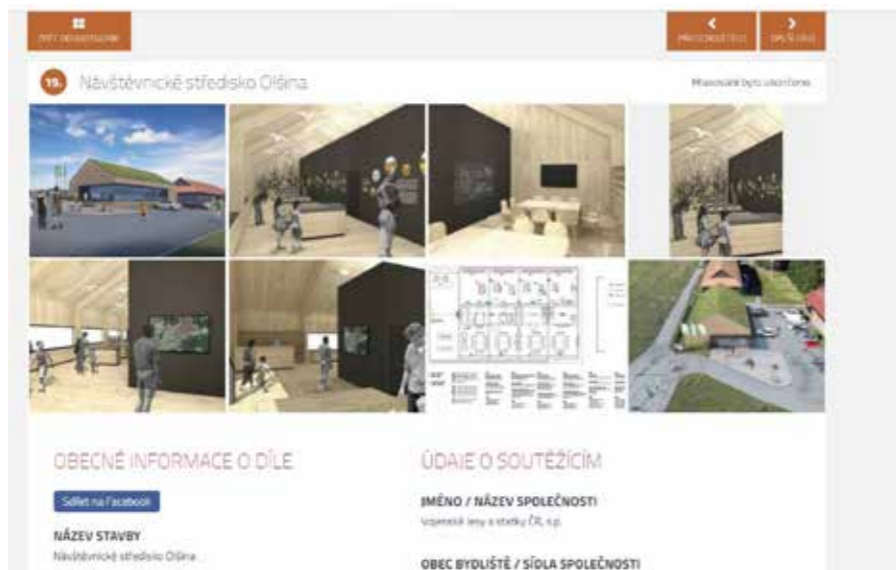
Po zimě, která se rozhodně nedá označit přídomek „bílá“, vstoupilo letos jaro do české přírody opět mimořádně brzy. Snímky prvních jarních sněženek v bývalém výcvikovém prostoru Ralsko na severu Čech nafotil kolega Lukáš Kovár už v únoru.



O TITUL DŘEVOSTAVBY ROKU USILUJÍ I VLS

Návštěvnícké středisko VLS na Olšině, které aktuálně roste v rámci společného česko-rakouského projektu Naučné stezky Olšina financované z evropského programu Interreg, soutěží o Dřevěnou stavbu roku 2020, kterou každoročně vyhlašuje Nadace Dřevo pro život.

Podnikový projekt je zařazen v kategorii Moderní dřevostavby – návrhy, přestože je jeho faktická realizace již v plném proudu a v polovině roku by měla být dokončena. V soutěži Dřevěná stavba roku usilují nominované projekty v několika kategoriích o hlasy odborné poroty i o přízeň veřejnosti v internetovém hlasová-



ní. Internetová anketa i hlasování poroty byly pro letošní ročník již uzavřeny, výsledky však pořadatel

tají až do 22. dubna, kdy proběhne slavnostní vyhlášení letošního ročníku.

bavé a naplno pokračovat v obnově Dražanské vrchoviny. Stejnou prioritu bude mít v Čechách ve čtyřech lokalitách v naší správě ochrana lesů proti šíření lýkožrouta důsledným zpracováním a asanací napadeného dříví,“ přiblížil strategii VLS pro sdělovací prostředky ředitel Petr Král.

Také letos budou v lokalitách VLS převládat listnaté dřeviny, a to ještě více než v minulých letech, především buky, duby, javory, olše a lípy, ale také další dřeviny (dub červený, jasan, habr, jilmy, osika a třešeň). Ty budou tvořit v letošní výsadbě u VLS přes šedesát procent. Další dvacet procent umělé obnovy pak budou reprezentovat borovice, modřiny, jedle a douglasky.

Cílem letošní obnovy bude opět zakládání druhově pestrých porostů. Aby na většině stanovišť byly vysazovány alespoň tři druhy dřevin, z nichž každá bude mít zastoupení nejméně 20 procent.

Sazenice smrku budou tvořit sice jen pětinu plánované obnovy, často jako přípravná dřevina, neznámá to však, že státní podnik na využití této dřeviny rezignuje. Své místo, vedle lokalit, kde se počítá s porosty, v nichž v budoucnu budou převládat jiné dřeviny, najde stále i na vhodných stanovištích, především ve vyšších polohách.

ních dřevin směřuje i letos do dvou moravských lokalit VLS, které byly nejvíce zasaženy klimatickou kalamitou. Přes 4,8 milionu sazenic je určeno pro umělou obnovu na divizi Lipník nad Bečvou, bezmála 5,3 milionu kusů sadebního materiálu pak vysadí kolegové z Plumlova.

„Naše strategické cíle v obnově lesů jsou letos na Moravě. Chceme dokončit zalesnění po kalamitě na Li-



ZAČALA JARNÍ OBNOVA

Po loňské, historicky rekordní obnově lesů ve výši 22,5 milionů sazenic lesních dřevin, vysadí letos státní podnik 12,5 milionu stromků na ploše bezmála dvou tisíc hektarů. Pro zvýšení druhové pestrosti lesů i efektivity obnovy plánujeme využít také přírodě bližší alternativní způsoby obnovy, jako jsou síje, dvoufázová obnova lesa prostřednictvím přípravných dřevin či přirozená obnova lesních porostů. Drtivá většina sazenic les-

ZIMNÍ VICHŘICE NEZPŮSOBILY VÁŽNĚJŠÍ ŠKODY

Dva náporů bořivých větrů, které za velkého mediálního ohlasu zasáhly Česko zkraje letošního roku, přežily porosty ve správě státního podniku bez fatálních škod. Celkově je podnik odhadl na 180 tisíc kubíků dříví.

Výjimkou je pouze lesnická divize v Horní Plané, kde bouře Sabine v polovině února vyvrátila na sto tisíc kubíků dříví, o desetinu následně tyto škody navýšila koncem měsíce ještě vichřice Julie.

Nejhůře postiženou oblastí se tak stala lokalita Černý les ve VÚ Boletice, kterou spravují hornoplánští kolegové. Situaci zde aktuálně komplikoval také rozsáhlý výpadek dodávek elektřiny, který zasáhl tuto část Šumavy. Kvůli němu se ocitly bez elektřiny na desítky hodin také některé lesní správy VLS.

Ostatní divize v důsledku Sabine ohlásily jen drobné roztroušené škody na majetku v jednotkách tisíců metrů krychlových, přestože půda v republice byla v daných dnech podmáčená vytrvalými srážkami a tedy hrozilo zvýšené riziko vývrátů. Vedle šumavských škod ohlásila pouze divize Hořovice ztráty v rozsahu 20 tisíc m³.

Vichřice Julie o dva týdny později způsobila největší škody kolegům z divize Mimoň. Ani ty však nebyly nijak dramatické, dosáhly asi 12 tisíc metrů krychlových dříví. Ostatní divize evidovaly jen pomenší roztroušené škody v řádech jednotek kubíků, jež celopodnikově nepřesáhly tři desítky tisíc m³.



PODNIKOVÉ AKCE PRO VEŘEJNOST ZA PRVNÍ POLOLETÍ ZRUŠENY

V důsledku aktuální situace a nařízení vlády zrušily Vojenské lesy a statky všechny akce pro veřejnost, které byly plánovány na měsíce duben, květen a červen.

Opatření proti pandemii COVID-19 se tak, bohužel, dotkne všech největších akcí VLS pro veřejnost. Po třiačtyřiceti letech se tak poprvé letos neuskuteční Lesnický den v Ralsku, který se měl odehrát o víkendu 19. a 20. června. Ruší se také dřevorubecký šampionát, jenž je součástí této akce v Ralsku. Na Moravě přijde veřejnost o akci Armáda, lesnictví a myslivost na Libavé, v západních Čechách o přehlídku trofejí z honitby Hradiště s doprovodným programem. Vynechá letos také největší oslava dětského svátku na Šumavě – Dětský den na Olšině. Zrušeny jsou také menší regionální akce, jako jsou například rybářské závody pro děti i dospělé.

Opatření na druhou stranu v době plné důležitých pracovních úkolů i komplikací v soukromí spojených

s režimem nouzového stavu uleví kolegům, kteří se na často náročné organizaci těchto akcí podíleli.



LESNICTVÍ V DOBĚ KORONAVIRU

Nejen v oborových kuloárech se před příchodem nového roku hovořilo o tom, že rok 2019 byl nejhorším rokem v historii českého lesnictví. Nyní vše nasvědčuje tomu, že letošní rok bude ještě horší - do očekávané kulminace kůrovcové kalamity vstoupily jako další významný činitel celosvětové restriktce související s globální pandemií COVID-19. Pro lesní hospodáře to bude zkouška ohněm. Jak se bude situace vyvíjet, dnes nikdo nedokáže říci. Jisté je jen to, že Vojenské lesy a statky do této bitvy vstupují v daleko lepší kondici, než drtivá většina lesnických společností a se zajištěnými základními vztahy v rámci lesní výroby.

Vyhlášení nouzového stavu společně s obdobnými restrikcemi proti šíření COVID-19 v dalších evropských i světových zemích má do lesnické branže obdobně drtivý dopad jako do kolabujícího cestovního ruchu, letecké přepravy či sektoru pohostinství.

„Fakticky se během několika dní zhroutil mezinárodní obchod s dřívím, což je v situaci, kdy je na evropském trhu dlouhodobě přebytek všech sortimentů v důsledku kulminující klimatické kalamity a realizační ceny již po řadu měsíců stěží pokrývají výrobní náklady, problém. Vojenské lesy v tomto kontextu mají naštěstí významnou část odbytu z letošních plánovaných těžeb pokrytu rámcovými smlouvami, takže jsou na tom lépe, než řada jiných dodavatelů dříví na českém trhu. Každopádně, stejně jako v jiných hospodářských sektorech, bude i pro lesnictví důležité, jak dlouho budou opatření trvat, jaké dopady budou mít na dřevozpracující průmysl a také na tom, jaká podpůrná opatření lesníkům a odběratelům nabídne stát, či evropská unie a další nadnárodní instituce s vlivem na globální ekonomiku,“ vysvětluje výrobní náměstek VLS Ondřej Vybíral. Podle něj nemusí jít jen o finanční kompenzace z kapes daňových poplatníků, v úvahu přípa-

dá například i možnost uvolnění využití dřevní hmoty z těžeb pro využití v národní energetice za rozumnou realizační cenu, která by zajistila pokrytí nákladů lesní výroby.

Ohrozí pandemie boj s kůrovcem?

V porostu v Ralsku se pohybuje kolega z lesní správy Hamr s motorovou pilou v ruce. Vypadá tak trochu jako filmová postava z nějakého postkatastrofického filmu - z celého těžaře jsou totiž vidět pouze oči. K obligátním ochranným prostředkům jako jsou protiperořezové rukavice, oblek, boty a především bezpečnostní přilba s obličejovým krytem, má nasazenou ochrannou roušku proti nebezpečí, jež dnes řada lidí považuje za záladnější, než je nabroušené ostří řetězu motorovky.

Těžební práce v lese jsou však z hlediska nákazy méně rizikové, než třeba dláždění ulice města, kde kolem Vás za hodinu projdou, i v době omezeného pohybu na veřejnosti, klidně desítky lidí. V lese jste sami nebo v malých pracovních kolektivech. A i u nich většinou nedochází k bezprostřednímu dlouhodobému kontaktu s kolegy.

I tak ale pandemie zasáhla lesnictví ve střední Evropě, a tedy i v Česku, v nejméně vhodný okamžik. V době, kdy se nejen v českých lesích očekává kulminace kalamity, která je důsledkem klimatických změn.

„S jarem začne v českých zemích největší rojení lýkožrouta smrkového v historii této země. Myslím, že Vojenské lesy jsou na efektivní sanaci, i přes opatření v rámci nouzového stavu, dobře připraveny, těžební kapacity i jejich financování máme zajištěny. Kůrovec ale nezná hranice, takže jsme v tomto ohledu s dalšími sousedními vlastníky na jedné lodi. A těžko říci, jak ti dlouho vydrží bojovat s kůrovcem, pokud jim situace na trhu neumožní krýt těžební náklady,“ zvažuje Ondřej Vybíral.

Obnova bez zahraničních sezónních pracovníků

Stejně jako zemědělci u sklizně, očekávají také lesníci problémy s nedostatkem sezónních pracovníků. V agrárním sektoru jej pocítili již producenti jarních komodit, především pěstitelé chřestu z Polabí, v lesnictví může nedostatek lidí ohrozit cíle běžící jarní obnovy lesních porostů. Problém není ani tak v riziku nákazy,



i zde probíhají práce bez velkého shromažďování lidí, stranou civilizačního ruchu, tedy v prostředí, které není výrazně rizikové. Pes je zakopaný v tom, že sezónní práce z velké části zajišťují zahraniční pracovníci. A ti v důsledku uzavření hranic z velké části nedorazili. „Lesnický sektor zde bude řešit důsledky vysoké poptávky po pracovních silách z minulých let. Část zahraničních pracovníků lze bezprostředně asi nahradit pracovníky VLS z jiných divízií, přesunem z jiných profesí do zalesňování nebo vyzvedávání sazenic v lesních školkách. Otázkou je, jak se bude situace vyvíjet ve střednědobém horizontu, pokud zůstanou omezení mezinárodního pohybu osob i po uvolnění vnitrostátních opatření, což je pravděpodobný scénář,“ říká výrobní náměstek státního podniku.

Komplikace s odbytem zvěřiny

O tom, že na důsledky pandemie, které je potřeba řešit, narazíte i tam, kde byste to na první pohled nečekali, by mohli vyprávět i kolegové, kteří mají v organizační struktuře VLS na starosti myslivost a odbyt zvěřiny, jež vedle poplatkových lovů náklady myslivosti kryjí.

Vojenské lesy v loňském roce navýšily plány lovu, aby snížily stavy zvěře a zamezily tak škodám okusem na mladých porostech, jež v rámci obnovy mají nahradit porosty, které padly za obět kalamitě. Na jaře pak státní podnik spustil kampaň, která má zvěřinu z odlovů vedle velkoobchodních sítí více dostat také ke koncovému odběrateli. Drtivá většina zvěřiny

z vojenských lesů i tak však stále tradičně míří přes velkoobchodní kanály k zahraničním zákazníkům nebo do gastronomie. A oba tyto odběratelské segmenty aktuálně vyřadila nouzová opatření ze hry.

„Řešením je větší orientace na maloobchodní prodej. K efektivnímu průniku na tento trh je však nezbytné, abyste mohli nabízet částečně zpracovanou zvěřinu, tedy alespoň staženou a rozbouranou na části, nikoliv celé kusy v srsti, jak je tomu v současnosti. Změna je během dlouhou trať, vedle investic do zpracovatelských kapacit musíme vyhovět celé řadě legislativních požadavků, které v tomto segmentu platí. I zde by pomohlo změkčení pravidel,“ dodal náměstek Vybíral.

LESNICKÝM VÝKONŮM LONI DOMINOVALY „NAHODILKY“ A REKORDNÍ OBNOVA

Výkony v lesnické výrobě Vojenských lesů a statků za uplynulý rok 2019 potvrzují globální trendy v českém lesnictví o pohybu klimatické kalamity napříč republikou. Zatímco na dvojici moravských divizí VLS loni objem nahodilých těžeb klesal, a stoupaly či kulminovaly zde objemy umělé obnovy lesa, v Česku naopak začaly růst kalamitní těžby.

Hořovice 2019

Lesní správa	Lesnický úsek	Výměra porostní půdy ha	Celková těžba m³	TPÚ - 40 ha	Prořezávky ha	Obnova lesa		Ochrana kultur proti buření ha	Oplocování km
						Umělá ha	Přirozená ha		
Jince	1	1 295	2 841,53	2,19	2,28	9,58	2,23	43,39	1,41
	2	1 054	1 874,58	4,43	6,07	2,55	0,03	15,33	0,37
	3	1 070	2 270,39	8,40	0,75	1,60	0,03	30,10	
	4	1 000	2 905,46	5,01	1,28	1,82	0,72	22,05	0,50
	LS celkem	4 419	9 891,96	20,03	10,38	15,55	3,01	110,87	2,28
Obecnice	1	1 053	3 590,26	1,75	19,06	2,57	0,21	6,79	1,10
	2	1 109	4 479,43	9,98	8,81	2,82	0,30	10,39	2,11
	3	1 013	2 085,69	0,31	6,00	3,79	1,27	20,03	2,60
	4	1 064	804,19	6,15	11,97	4,18	0,40	18,32	1,84
	LS celkem	4 240	10 959,57	18,19	45,84	13,36	2,18	55,53	7,65
Nepomuk	1	1 183	2 963,13		11,83	5,84	2,28	10,10	0,97
	2	1 213	6 472,07		13,99	5,00	0,74	7,37	0,92
	3	1 172	14 436,12	2,19	11,17	4,18	0,22	9,11	0,51
	4	1 139	12 104,73		13,88	4,31	0,42	14,10	0,90
	LS celkem	4 707	35 976,05	2,19	50,87	19,33	3,66	40,68	3,29
Mirošov	1	1 075	5 827,44		16,22	5,05	0,27	19,82	0,61
	2	1 143	6 806,94	7,89	15,61	7,54	0,37	49,07	1,74
	3	1 167	6 596,80	6,92	9,66	3,85	0,13	26,82	0,76
	4	1 305	4 086,57	2,84	10,12	8,92	1,59	19,50	1,29
	LS celkem	4 690	23 317,75	17,65	51,61	25,36	2,36	115,21	4,40
Nouzov	1	798	4 088,74		11,45	10,83	0,41	44,95	0,72
	2	892	5 142,91		7,04	11,17		35,66	2,96
	3	846	5 223,31	33,48	2,82	7,51	0,17	42,36	0,86
	4 *	812	3 096,05	0,46	0,57	1,90	0,20	20,93	
	5	757	2 386,78	2,51	7,67	0,67		9,67	
	6 *	320	38,54						
LS celkem	4 425	19 976,33	36,45	29,55	32,08	0,78	153,57	4,54	
Strašice	1	1 159	3 833,31	4,60	10,87	5,47	0,30	21,31	1,91
	2	1 149	4 182,74	4,37	5,47	2,16	0,11	19,38	0,47
	3	1 111	5 637,78	7,16	17,47	2,48	0,20	12,09	
	4	1 131	7 108,49	0,26	6,20	3,01		23,96	0,33
	17 **	-	1,60						
LS celkem	4 550	20 763,92	16,39	40,01	13,12	0,61	76,74	2,71	
Háje	5 **	520	10 175,22		0,19	7,07		37,12	0,39
	6 ***	279	3 869,04		2,07	2,18		17,33	0,22
	7 ***	306	248,56	0,63	2,73	13,25	0,40	27,04	2,48
	18 ****	-	429,45						
	22 ***	132	2 250,90		4,92	8,42	0,09	11,66	2,24
LS celkem	1 238	16 973,17	0,63	9,91	30,92	0,49	93,15	5,33	
Divize celkem		28 269	137 858,75	111,53	238,17	149,72	13,09	645,75	30,19

* lesnické úseky 4 a 6 spravuje jeden lesní

** na lesnický úsek 17 je vykázána těžba na nelesních pozemcích

*** lesnické úseky 5, 6, 7 a 22 spravuje jeden lesní

**** na lesnický úsek 18 je vykázána těžba na nelesních pozemcích

Horní Planá 2019

Lesní správa	Lesnický úsek	Výměra porostní půdy ha	Celková těžba m³	TPÚ - 40 ha	Prořezávky ha	Obnova lesa		Ochrana kultur proti buření ha	Oplocování km
						Umělá ha	Přirozená ha		
Arnoštov	1	966	7 259,11	2,41	17,13	8,39	2,00	14,06	0,96
	2	753	7 498,84		13,08	11,36	0,18	13,92	1,68
	3	646	3 773,94		20,67	8,56	0,70	17,90	0,97
	4	890	3 565,68		20,45	3,78	0,37	14,36	0,18
	5	874	10 414,86	26,25	50,43	11,35	1,15	68,43	0,99
	LS celkem	4 128	32 512,43	28,66	121,76	43,44	4,40	128,67	4,76
Chvalšiny	1	1 158	2 505,01		7,50	4,93	1,20	13,04	
	2	1 014	6 950,42	3,62	13,31	8,75	0,10	36,47	0,88
	3	1 044	2 245,25		6,14	3,07		10,03	
	4	938	2 034,31	1,69	6,07	2,71		17,33	
	5	925	2 785,53		6,98	2,23	0,26	18,06	
	LS celkem	5 079	16 520,52	5,31	40,00	21,69	1,56	94,93	0,88
Horní Planá	1	727	3 830,09	0,35	4,37	0,86		21,61	
	2	920	4 015,50		5,20	2,64		22,88	1,16
	3	843	8 884,38	1,89	21,38	3,57		46,31	0,15
	4	962	15 180,23	13,64	17,80	4,93		57,41	0,41
	5	1 083	7 261,05	7,48	37,87	11,72	0,69	46,90	0,57
	LS celkem	4 536	39 171,25	23,36	86,62	23,72	0,69	195,11	2,28
Nová Pec	1	744	11 531,68		1,12	9,85		21,23	
	2	1 030	16 721,42		12,10	19,53	1,49	23,37	4,03
	3 *	190	2 143,84		3,64	2,98		24,68	1,08
	4 *	293	921,62		4,79	3,01		21,03	0,62
	6	328	1 562,62		9,21	3,84	0,98	6,66	
	7 *	198	11,20	0,74		0,57		3,52	0,27
	21	17	1 854,88						
	LS celkem	2 801	34 747,26	0,74	30,86	39,78	2,47	100,49	6,00
Divize celkem		16 543	122 951,46	58,07	279,24	128,63	9,12	519,20	13,92

* lesnické úseky 3, 4 a 7 spravuje jeden lesní

Mimoň 2019

Lesní správa	Lesnický úsek	Výměra porostní půdy ha	Celková těžba m³	TPÚ - 40 ha	Prořezávky ha	Obnova lesa		Ochrana kultur proti buření ha	Oplocování km
						Umělá ha	Přirozená ha		
Břehyně	1	1 113	7 690,57	14,31	9,06	3,44	0,27	14,57	1,45
	2	1 404	8 199,53	11,23	6,27	4,22	2,99	10,21	0,75
	3	1 231	12 874,35	13,53	20,85	2,50		7,48	1,24
	4	1 142	5 101,79	17,92	11,18	2,70		6,10	0,49
	5	1 627	6 741,04	47,25	32,41	7,36		40,57	1,78
	6	1 394	7 486,84	42,16	52,06	4,53		33,92	0,56
	7	1 555	15 554,16	9,92		5,87		12,58	2,82
	8	644	5 006,42			1,49		5,25	0,78
	21 *	77	11,00						
	LS celkem	10 187	68 665,70	156,32	131,83	32,11	3,26	130,68	9,86
Dolní Krupá	1	587	13 662,06		2,91	1,58	0,49	17,31	
	2	1 067	21 863,22	19,71	9,10	6,08	0,22	18,41	1,14
	3	1 476	3 469,90		19,32	1,70	2,43	15,43	0,74
	4	1 232	11 439,19	20,64	9,09	3,10	7,58	15,94	0,41
	5	1 224	5 301,99	27,74	32,39	0,89	4,11	13,55	
	6	962	15 338,83		3,76	6,39	3,78	38,45	2,05
LS celkem	6 547	71 075,19	68,09	76,57	19,74	18,61	119,09	4,35	
Lipník	1	1 284	28 529,31		9,86	6,65	2,84	10,10	3,08
	2	1 452	17 756,00		19,32	4,15		23,75	0,46
	3	1 201	12 279,83	0,40	9,05	3,09		5,71	0,51
	LS celkem	3 937	58 565,14	0,40	38,23	13,89	2,84	39,56	4,05
Hamr na Jezeře	1	854	4 607,22		5,63	4,48		21,41	0,12
	2	913	1 243,73		6,00	1,49	0,34	24,26	0,45
	3	1 163	1 322,09	0,45	13,06	4,16	1,96	16,99	1,19
	4	973	2 072,78	8,91	7,85	2,14		22,70	1,26
	5	678	3 905,23		13,63	3,77	0,28	34,55	0,48
	LS celkem	4 581	13 151,05	9,36	46,17	16,04	2,58	119,91	3,50
Divize celkem		25 252	211 457,08	234,17	292,80	81,78	27,29	409,24	21,75

* lesnický úsek 21 je spravován z úrovně lesní správy

Karlovy Vary 2019

Lesní správa	Lesnický úsek	Výměra porostní půdy ha	Celková těžba	TPÚ - 40 ha	Prořezávky ha	Obnova lesa		Ochrana kultur proti bušení ha	Oplocování km
						Umělá ha	Přirozená ha		
Břehyně	1	867	1 983,60	0,35	9,66	5,60		25,93	0,25
	2	940	2 530,89	0,20	12,54	5,78	0,61	18,60	
	3	1 014	3 926,78	1,31	16,36	2,69	0,30	15,06	0,04
	4	975	5 237,63	0,52	11,99	7,58	1,74	32,11	0,22
	5	968	7 096,68	9,15	15,45	6,76	2,36	19,96	0,04
LS celkem	4 764	20 775,58	11,53	66,00	28,41	5,01	111,66	0,55	
Dolní Krupá	1	1 022	8 575,71	1,10	9,08	16,07		35,52	0,30
	2	1 089	6 135,83	5,70	14,44	14,64		0,70	0,20
	3	973	2 186,66		5,06	6,29		12,89	
	4	901	1 259,60		6,65	5,65		14,11	
	5	919	3 701,71		10,69	12,03		42,14	1,35
LS celkem	4 903	21 859,51	6,80	45,92	54,68	0,00	105,36	1,85	
Lipník	1	1 021	3 275,76	12,96	25,08	6,09	2,22	30,97	1,14
	2	907	2 944,13	5,52	16,93	4,24	3,63	33,36	
	3	1 015	3 959,94	8,04	26,55	9,25	0,20	49,27	
	4	878	2 588,57	14,74	42,50	13,92		32,06	
	5	908	942,70	4,73	35,15	9,44		62,40	0,25
LS celkem	4 729	13 711,10	45,99	146,21	42,94	6,05	208,06	1,39	
Divize celkem	14 395	56 346,19	64,32	258,13	126,03	11,06	425,08	3,79	

Statistikám lesní výroby v loňském roce výrazně dominují čísla související s loňskou rekordní výsadbou, která byla svým objemem téměř

23 milionů sazenic největší zalesňovací akcí v historii podniku. Lesníci VLS na všech šesti divizích sadbami, podsadbami, sjiemi i podsjiemi cel-

kem obnovili bezmála 3600 hektarů lesních ploch. Pro laickou představu - v oblíbené mediální zkratce to představuje rozlohu asi pěti tisíc fot-

Plumlov 2019

Lesní správa	Lesnický úsek	Výměra porostní půdy ha	Celková těžba m ³	TPÚ - 40 ha	Prořezávky ha	Obnova lesa		Ochrana kultur proti bušení ha	Oplocování km
						Umělá ha	Přirozená ha		
Žárovice	1	1 004	11 478,88	0,78	7,85	32,56	0,57	32,02	
	2	1 049	6 034,42	23,28	17,90	45,13	0,51	81,14	
	3	1 164	37 535,15		4,76	52,20	1,41	34,97	
	4	1 029	16 663,55		20,68	19,19	0,42	41,83	
	5	1 153	24 200,88	1,01	16,21	42,55	1,56	44,89	
LS celkem	5 399	95 912,88	25,07	67,40	191,63	4,47	234,85	0,00	
Myslejovice	1	953	11 495,40		20,18	52,25	0,78	97,99	0,73
	2	982	14 356,46		18,33	39,63	10,76	95,32	0,48
	3	890	16 787,02		6,30	52,17		90,99	1,16
	4 *	340	5 430,16	3,24	4,86	1,05	7,79		0,40
	5	387	1 753,23	6,14		1,15		6,85	
	6	946	8 537,89	1,92	10,42	21,91	0,55	35,43	
	7 *	365	1 901,49			0,81		9,57	
	8	886	7 296,64		16,03	52,65	0,24	115,20	0,75
	21**	49	2 511,46		1,60	0,45		1,04	
	45 ***	-			1,19	0,70		12,42	
LS celkem	5 798	70 069,75	11,30	78,91	222,77	12,33	472,60	3,52	
Rychtářov	1	1 214	39 599,05		5,23	103,69	0,62	94,89	4,69
	2	1 076	29 012,33		1,37	107,58		69,67	1,61
	3	987	27 669,84			137,36	1,82	69,11	0,76
	4	1 202	69 259,81			87,25		90,30	1,24
	5 ****	915	29 084,23			30,32	0,40	40,67	
	6 ****	258	28,50			8,59		23,85	
LS celkem	5 652	194 653,76	0,00	6,60	474,79	2,84	388,49	8,30	
Divize celkem	16 849	360 636,39	36,37	152,91	889,19	19,64	1 095,94	11,82	

* lesnické úseky 4 a 7 spravují lesní na částečný pracovní úvazek
** lesnický úsek 21 je spravován částečně ("J" Morava) lesním úsekem 5 a částečně ("V" Čechy) lesním úsekem 4

*** lesnický úsek 45 je součástí LHC VUSS Pardubice a je spravován lesním úsekem 4
**** lesnické úseky 5 a 6 spravuje jeden lesník

balových hřišť. Největší část, 2214 hektarů, připadala na divizi Lipník nad Bečvou, kde umělá obnova lesa kulminovala. Výrazně stoupla také rozloha umělé obnovy na divizi Plumlov - 890 hektarů.

Těžební činnosti pak opět dominovaly „nahodilky," tvořily 99 procent celkového objemu. A to i přes to, že na obou moravských divizích státního podniku došlo k poklesu. Na Plumlově na 360 tisíc metrů krychlových, na

Libavě pak objemy meziročně klesly na polovinu (410 tisíc m³).

S postupující kalami vlnou naopak začaly růst objemy těžeb v českých lokalitách ve správě VLS. Z Brd ohlásila divize Hořovice nárůst kůrovcových a kůrovcem napadených nahodilých těžeb ze 14 tisíc kubíků v roce 2018 na 85 tisíc metrů. Více než dvojnásobný nárůst celkové těžby zaznamenali také kolegové u divize Mimoň z důvodu zpracovávání nahodilých

těžeb ve smruku a borovici. Na lesní správě Lipník šlo o meziroční nárůst z 12 tis. m³ na 59 tis. m³. Dvojnásobný nárůst těžeb zasáhl i lesní správy Břehyně a Dolní Krupá v Ralsku. Na Horní Plané a Karlových Varech se v roce 2019 objem těžby zatím nepřiblížil ročnímu etátu.

Pavel Češka,
vedoucí lesní výroby VLS

Lipník nad Bečvou 2019

Lesní správa	Lesnický úsek	Výměra porostní půdy ha	Celková těžba m ³	TPÚ - 40 ha	Prořezávky ha	Obnova lesa		Ochrana kultur proti bušení ha	Oplocování km
						Umělá ha	Přirozená ha		
Libavá	1 *****	407	8 163,24		4,48	32,83	0,19	84,69	0,29
	2	992	22 290,70		8,43	75,84	0,53	160,72	0,33
	3	755	7 792,16		8,46	29,94		156,32	0,28
	4	808	7 439,43		4,31	64,70	0,02	162,28	0,90
	5	811	4 528,04		5,97	14,81	0,38	73,87	2,27
	6	654	4 141,99		1,75	14,36		41,20	2,48
	7	831	5 415,74		3,68	64,76	3,40	181,21	0,34
	9 *****	506	14 452,22		11,60	101,38		63,95	1,44
	LS celkem	5 763	74 223,52	0,00	48,68	398,62	4,52	924,24	8,32
Potštát	1	978	40 588,04		27,38	379,38	37,88	66,52	7,04
	2	1 075	3 989,39	0,05	6,74	117,47	75,48	418,25	3,76
	3	874	16 875,15	0,06	18,46	92,72	57,08	121,86	1,80
	4	833	24 744,22		11,51	86,21	9,27	187,84	1,57
	5	734	4 438,14	6,00	3,77	14,95	5,87	34,44	
	9 *****	145	4 659,36		30,00	23,60	4,45	14,71	2,70
	21*	23			0,26				
LS celkem	4 661	95 294,30	6,11	98,12	714,33	190,03	843,62	16,88	
Velký Újezd	1	975	17 600,16		18,22	69,94	0,06	118,40	
	2	932	12 747,32	2,70	18,31	67,14	2,23	79,58	5,35
	3	639	19 291,93		4,29	94,03	11,84	156,23	7,14
	4	951	20 726,29	3,55		89,87	0,30	83,37	3,41
	5	860	14 115,39		12,32	91,93		76,68	5,29
LS celkem	4 357	84 481,09	6,25	53,14	412,91	14,43	514,26	21,19	
Hlubočky	1	963	24 145,95		6,43	162,17	47,88	64,91	0,72
	2	410	5 381,78	4,22	0,70	23,85	9,20	85,49	
	3	1 090	10 525,17	5,21	34,76	30,05	1,05	45,15	2,58
	4	891	6 824,71	3,98	15,24	12,42	0,38	24,43	0,26
	5	681	3 597,39	1,27	14,63	17,35	2,52	116,62	0,68
	6	163	1 387,66					0,72	0,11
	9 *****	393	2 665,34		7,99	46,14	1,65	23,75	0,28
LS celkem	4 592	54 528,00	14,68	79,75	291,98	62,68	361,07	4,63	
Bruntál	1	1 047	7 821,33		16,89	31,24		386,54	0,27
	2	919	26 199,09		5,71	120,57	1,15	504,43	4,46
	3 **	505	29 738,91		21,75	133,86		108,97	
	4 ****	487	29 046,19		10,43	72,71		89,09	3,19
	5 ***	443	5 053,86		10,83	33,46		76,68	3,39
	6 ***	192	135,46		2,41	1,25		6,76	
	7 ****	4	6,00						
	8 **	154	3 473,61			8,01		2,92	
LS celkem	3 751	101 474,45	0,00	68,02	401,10	1,15	1 175,39	11,31	
Divize celkem	23 125	410 001,36	27,04	347,71	2 218,94	272,81	3 818,58	62,33	

* lesnický úsek 21 je spravován z úrovně lesní správy
** lesnické úseky 3 a 8 spravuje jeden lesník
*** lesnické úseky 5 a 6 spravuje jeden lesník
**** lesnické úseky 4 a 7 spravuje jeden lesník

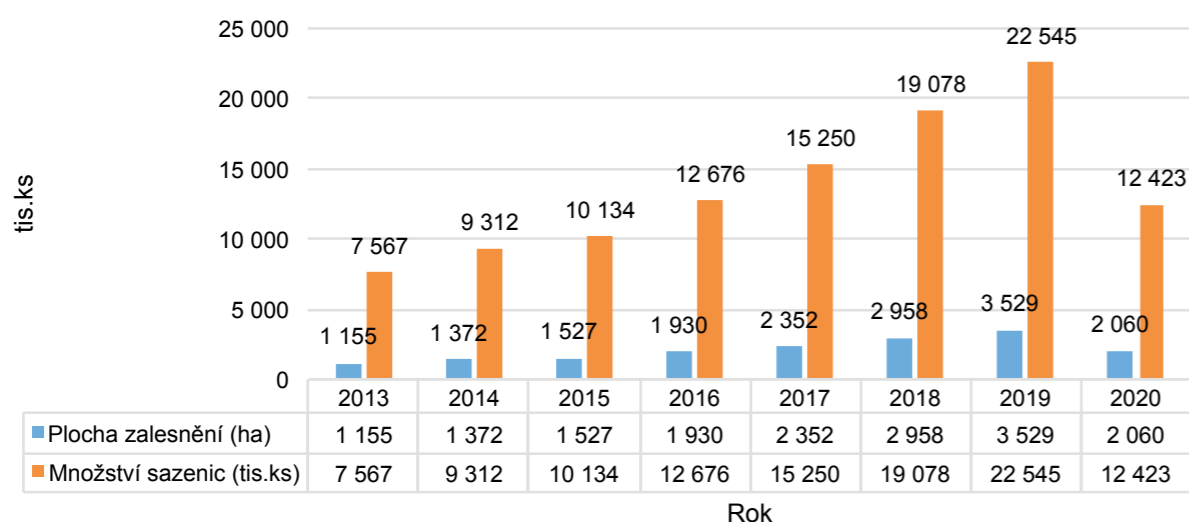
***** lesnické úseky 1 a 9 spravuje jeden lesník
***** lesnický úsek 9 je rozdělen mezi tři lesníky z úseků 1, 2 a 4
***** lesnický úsek 9 je rozdělen mezi dva lesníky z úseků 2 a 5

ZMĚNA STRUKTURY SADEBNÍHO MATERIÁLU PĚSTOVANÉHO V LESNÍCH ŠKOLKÁCH VLS

V souvislosti s výraznou změnou dřevinné skladby při obnově lesa bylo nutné přistoupit i k postupné změně struktury sazenic pěstovaných v lesních školkách VLS.

Obnova lesa u VLS se v letech 2013 - 2020 vyvíjela následujícím způsobem:

Vývoj umělé obnovy lesa - sadby a podsadby (v ha a tis.ks) u VLS v letech 2013 - 2020

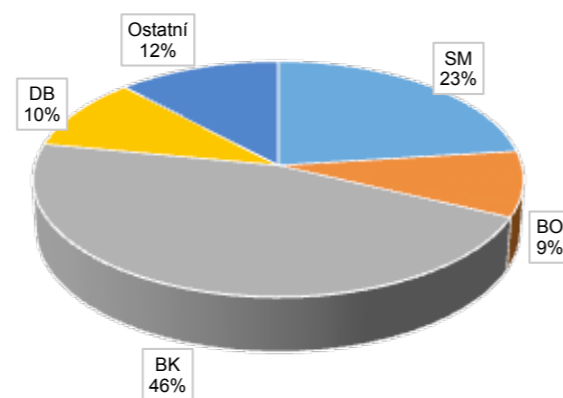
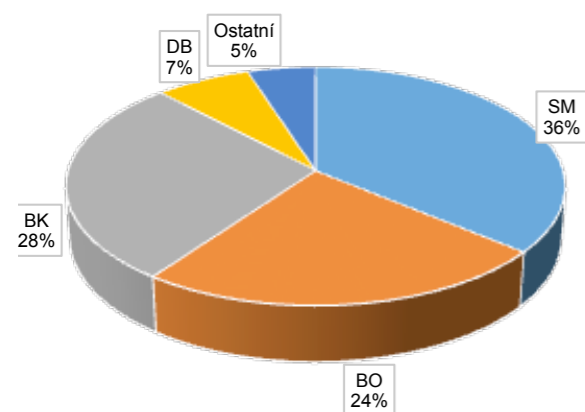


■ Plocha zalesnění (ha) ■ Množství sazenic (tis.ks)

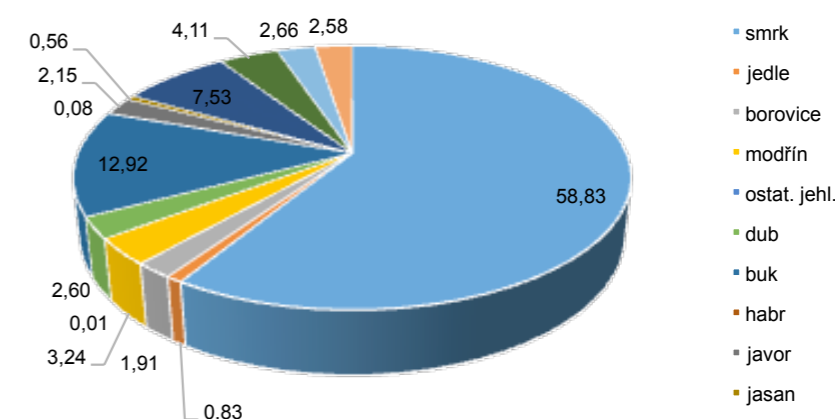
Zároveň docházelo k výrazné proměně ve struktuře zalesňovaných sazenic, což lze dokladovat podíly množství zalesňovaných sazenic v letech 2007 a 2019, a to především smrku a buku.

Skutečnost 2007

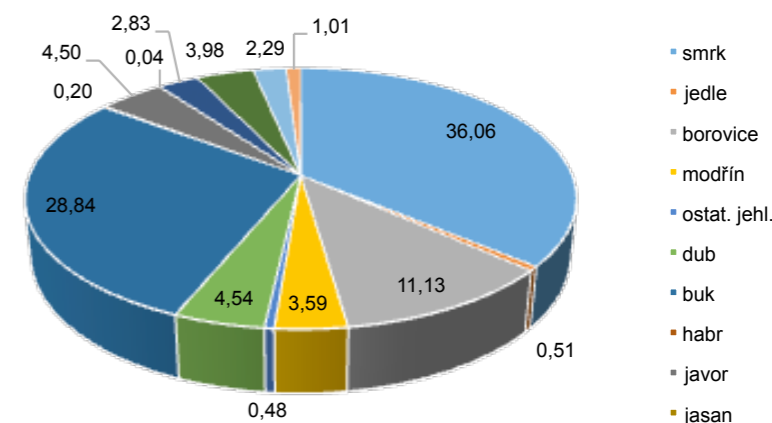
Skutečnost 2019



Zastoupení dřevin v 1. VS k 1.1.2009 - LHC Bruntál



Zastoupení dřevin v 1. VS k 1.1.2019 - LHC Bruntál

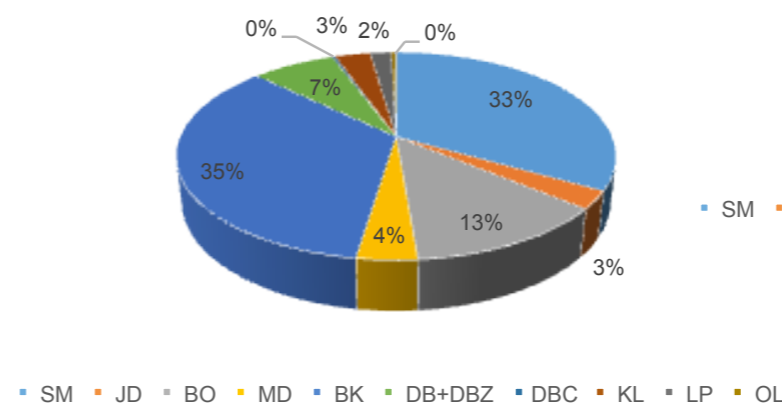


Výsledek průběžné změny podílů dřevin při obnově lesa je dokladovatelný z dat lesního hospodářského plánu pro LHC Bruntál platného od 1.1.2019. Jedná se o první plán, který byl obnoven po kalamitě na divizi Lipník nad Bečvou. Ze zastoupení dřevin v prvním věkovém stupni mezi lety 2009 a 2019. Výrazný je pokles zastoupení smrku, nárůst buku a také ostatních dřevin jako borovice, dub nebo javor.

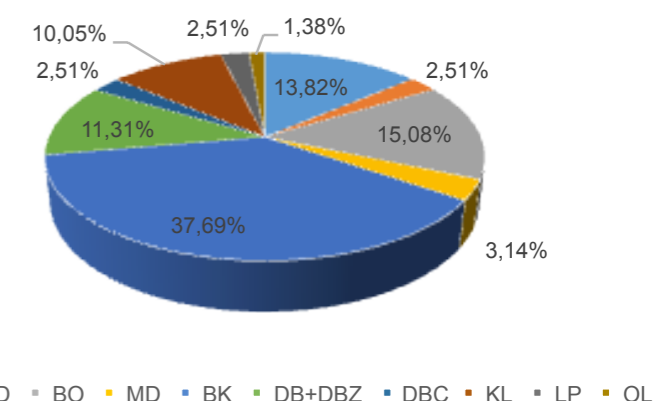
V průběhu let 2019 - 2022, vzhledem k délce produkční doby některých druhů dřevin je plánována přeměna struktury pěstovaných sazenic dle znázornění v níže uvedené tabulce a grafech:

ROK	SM	JD	BO	MD	BK	DB+DBZ	DBC	KL	LP	OL	OST	CELKEM
2019	33,0%	2,8%	12,7%	3,7%	34,4%	7,3%	0,3%	3,1%	1,9%	0,4%	0,5%	100,0%
2022+	13,7%	2,5%	14,9%	3,1%	37,3%	11,2%	2,5%	10,0%	2,5%	1,4%	0,9%	100,0%

Produkce dle dřevin do roku 2019



Produkce dle dřevin 2022+



VOJENSKÉ LESY ROZŠIŘUJÍ NABÍDKU ZVĚŘINY PRO VEŘEJNOST

Zvýšené plány odlovu, nízké realizační ceny a také výpadky na trhu vedly vedení státního podniku k úvahám o změně strategie při prodeji zvěřiny. VLS testují možnosti zvýšit orientaci na malospotřebitele, zvažují kroky, které by podniku umožnily nabízet veřejnosti finální produkty masa ze zvěřiny a také spouštějí kampaň, která by měla zvýšit povědomí zákazníků o zvěřině, a zvýšit tak enormně nízkou úroveň její konzumace na českém trhu.

Vojenské lesy a statky nejprve rozšířily v polovině února nabídku prodeje pro veřejnost. Zvěřinu nyní nabízí za jednotné ceny celkem na sedmnácti místech po republice. Nabídku provázela kampaň na webovém portálu VLS, sociálních sítích, ve sdělovacích prostředcích a také prostřednictvím letáků. Státní podnik se v ní snaží oslovit veřejnost především atraktivními cenami ve spojení s vysokou jakostí nabízené zvěřiny.

„Jsme si vědomi, že úspěšný obchodní model pro obchod se zvěřinou koncovému zákazníkovi je během na dlouhou trať. Především jde o to, že většina produkce z tuzemských lesů míří do zahraničí nebo do gastro-

mických provozů. Spotřeba zvěřiny českými domácnostmi je enormně nízká i přesto, že se jedná o jednu z nejkvalitnějších potravin. Podle statistik každý Čech zkonzumuje průměrně pouze asi kilogram za rok. To chceme postupně změnit,“ říká výrobní náměstek VLS Ondřej Vybíral.

VLS se chtějí pro zvýšení zájmu koncových spotřebitelů zaměřit především na dlouhodobý trend orientace na zdravý životní styl. Proto také v kampani všemi dostupnými prostředky zdůrazňují především jasný původ v přírodních lokalitách i samotné parametry této potraviny, jež v konkurenci s masem z domácích zvířat má méně tuku i nižší „chemickou civilizační“ stopu.

Po prvotním „výstřelu“ chtějí VLS dlouhodobě vést kampaň, která by vedle ceny zdůrazňovala především kvalitu a výhody konzumace zvěřiny z produkce státního podniku. „Nízká tuzemská spotřeba je daná dlouhodobou nižší dostupností, vyššími maloobchodními cenami, ale také tím, že zvěřina v běžné novodobé české domácí kuchyni nepatří k tradičním komoditám - Češi z ní nejsou zvyklí vařit. Tuzemští spotřebitelé se

stále více zaměřují na zdravý životní styl stravování, zvěřinu ale v tomto kontextu neřeší. Přitom je to absolutní BIO ze své podstaty, na což je chceme v kampani upozornit,“ říká Vybíral.

V současné době VLS široké veřejnosti nabízejí v souladu s legislativními omezeními zvěřinu v celých kusech, v srsti, bez hlavy a běhů (mimo prasete divokého, zde je povinnost uvádět do oběhu tuto zvěř vždy s hlavou a běhy). Prodej probíhá tak, že si zájemce v rámci své lokality najde vhodné prodejní místo, kontaktuje zodpovědného pracovníka VLS, který zajistí samotnou realizaci poptávky. K výdeji zvěřiny dochází v konkrétním místě zvěřinového závodu v termínu, který si zákazník se státním podnikem individuálně dohodne.

Maloobchodní trh s komoditou v takovémto „polotovaru“ je však omezený, řadu zákazníků komplikace s porcováním zvěřiny od koupě logicky odradí. K vlastní podnikové produkci zvěřiny zpracované pro běžný maloobchodní prodej je však třeba překonat celou řadu organizačních i investičních překážek, a především vyhovět velmi přísným legislativním regulacím.

„Zatím je naším hlavním cílem zvýšit zájem spotřebitelské veřejnosti o zvěřinu a její konzumaci. Jde o vysoce kvalitní lokální potraviny ze zvěře, do jejíhož vývoje není nijak zasahováno, a na naší straně je špičková kvalita i cena,“ dodal ředitel VLS Petr Král.

Význam přístupu na místní maloobchodní trh ostatně ukázala i situace po vyhlášení nouzového stavu, kdy se zhroutily tradiční trhy s touto komoditou. Omezení proti šíření COVID - 19 totiž zastavila jak export, tak i dodávky do h gastronomických zařízení.

VLS ZÍSKALY DOTACE NA PROVOZ SEMENNÝCH SADŮ

Vojenské lesy a statky ČR, s. p. (dále jen VLS) disponovaly až do roku 2003 pouze dvěma semennými sady borovice lesní založenými v letech 1977, resp. 1987 a dvěma semennými sady modřinu opadavého založenými v letech 1977, resp. 1989. V letech 2012 až 2015 pak státní podnik v rámci strategie vytvoření komplexního šlechtitelského programu pro hlavní hospodářské dřeviny založil dalších osm semenných sadů. V roce 2018 tak VLS do Národního programu ochrany a reprodukce genofundu lesních dřevin registrovaly celkem 8 zdrojů reprodukčního materiálu v šesti lokalitách: Elšíkova louka,



Semenný sad	Druh dřeviny	Katastrální území	Velikost (ha)
Lišice	Borovice lesní	Chlumec nad Cidlinou	2
Elšíkova louka	Jedle bělokorá	Tureč u Hradiště	0,58
U tlustého Bártla	Jedle bělokorá	Maňávka u Českého Krumlova	0,64
Kotáry	Smrk ztepilý	Kotáry	2,4
Heřmánky	Smrk ztepilý	Čermná u Města Libavá	3
Lišice	Smrk ztepilý	Chlumec nad Cidlinou	2
U tlustého Bártla	Smrk ztepilý	Maňávka u Českého Krumlova	1,44
Mrsklesy	Smrk ztepilý	Mrsklesy na Moravě	0,81

U tlustého Bártla, Kotáry, Heřmánky, Mrsklesy a v Lišicích, jež vznikly na půdorysu vysloužilého sadu státního podniku. V rámci zajištění financování podnikového šlechtitelského programu pak byla v roce 2019 podána žádost o dotaci na skutečně provedené práce v uvedených semenných sadech. Jde především o náklady spojené s péčí o roubovance, ale také o související údržbu ploch každého semenného sadu.

Ministerstvo zemědělství na šlechtitelský program VLS v minulém roce poskytlo dotaci 57 760 korun. Jde o částku, která kryje 80 procent nákladů vynaložených na péči o semenné sady.

Tím se projekt vytvoření komplexního šlechtitelského programu státního podniku, o jehož založení bylo rozhodnuto v roce 2007 dále naplňuje.

V RALSKU DOKONČUJÍ OCHRANU CHOVŮ PŘED VLKY

Kolegové z divize v Mimoně aktuálně dokončují ochranu obor v bývalém vojenském prostoru Ralsko před vlky, kteří se v této přírodní lokalitě usadili kolem roku 2014. Původní pár šelem se zde rozrostl na početnou smečku, která v minulých letech prakticky zdecimovala zdejší oborní chov muflonů u VLS.

Vlčí samice podle tvrzení ochranářů do severočeské přírodní lokality došla z Německa, z asi 70 km vzdálené oblasti Dauban mezi Budyšínem a Zhořelcem. První potomstvo zde vyvedli podle záznamu s fotopastí AOPK v roce 2014. Šlo tehdy o první zdokumentovanou reprodukci této šelmy na českém území púo více než století. Od té doby se smečka usazená v blízkosti Břežyňského rybníka rozmnožuje pravidelně a přestože část jedinců po dosažení dospělého věku teritorium Máchova

kraje následně opouští, jejich nárůst se stále více začal projevovat na státech spárkaté zvěře v honitbách VLS i dalších správčů.

Šelmy především začaly pronikat do oborů Židlov, která svojí rozlohou 3800 hektarů patří k největším chovným zařízením svého druhu v republice. Vedle vyhlášeného stáda zubrů, kteří zde našli domov v rámci zapojení státního podniku do mezinárodního programu, usilujícího o návrat tohoto největšího obratlov-

ce kontinentu do volné přírody, je Židlov chovnou základnou VLS pro jeleny, daňky, ale také kvalitní populaci muflonů, kteří vlčí „výlety“ odnesli v první linii.

„V oboře je normovaný stav muflonů zvěře 150 kusů, a my jsme byli kvůli vlkům během tří let na nule,“ popisuje šéf myslivosti z Mimoně Miloslav Zikmund. Vlčí nájezdy se podle stop v terénu odehrávaly především podhrabáním pod plotem. Obří obora, kterou VLS vybudovaly na ploše a v přilehlých lesích bývalé letecké střelnice, je dnes veřejně přístupná. Vedou přes ní cyklostezky, dá se do ní dostat po přelízkách přes plot, předně však oplocení nebylo koncipováno proti podhrabání predátorů. Pod plotem se sem často dostávala v minulosti také černá zvěř.

Aby kolegové z Mimoně ochránili zdejší chovy, museli tak nově technicky zabezpečit dvaatřicet kilometrů plotu, kterým je Židlov obehnán. Práce byly zahájeny v červenci 2017 a o rok později byl plot uchycený na betonových sloupcích v dolní části zpevněn metrovým pásem tzv. kari sítě z drátů o průměru 5 milimetrů. Dvacet centimetrů této ochrany bylo zakopáno pod zem, zbylých 80 cm kryje spodní část plotu. Severočeská divize VLS zde využila stejný systém jako v oboře Prosíčka pro černou zvěř, kde stejným způsobem zamezuje divokým prasatům opouštět toto chovné zařízení.

Podobným způsobem zabezpečili kolegové z Mimoně také oboru Velký Dub, rozkládající se mezi Hradčany a Máchovým jezerem. V tomto chovném zařízení však nebyl plot zakopán do země, divize použila 160centimetrové pletivo na oplocenky, které bylo přichyceno k původnímu plotu drátěnými oky tak, že z třetiny leží na terénu, kde je částečně zatíženo kameny. Plot byl takto zpevněn před více než rokem a počítá se, že až část ležící na terénu zaroste vegetací, bude poskytovat dostatečně účinnou ochranu proti šelmám.

Na Židlově ale správci z Mimoně museli vyřešit také další problém. Zatímco obora Velký Dub je celoročně nepřístupná veřejnosti a její brány jsou tedy uzamčeny, přes obří chovné zařízení mezi Kuřívody a Hamrem prochází cyklostezky a turistické cesty, které na hranicích otevřenými vjezdy chrání před únikem zvěře pouze kovové rošty. Jejich konstrukce tvoří dostatečnou bariéru pro běhy spárkaté zvěře, vlčí tlapy by tyto rošty však mohly překonat.

Proto jsou tyto vjezdy aktuálně osazovány samozavíracími bránami. „Židlov tak dál bude přístupný veřejnosti, jen budou muset projít branou. Věřím, že naše důvody místní i přespolní pochopí,“ vysvětluje Miloslav Zikmund. Poslední dvě brány zde Vojenské lesy osadí do konce dubna u trasy z Kuřívod a také na druhé straně u vjezdu od Hamru. Do Židlova se podle Zikmunda přes nově zabezpečený plot vlci zatím nedostali, proto na Mimoně začínají pomalu rozjíždět plány na obnovu chovu muflonů v oboře. A bedlivě také sledují, jak jsou přijatá opatření účinná v delším časovém horizontu.

„Vlci v Ralsku jsou realita, s níž se musíme naučit žít my jako myslivečtí správci, a s jejich dlouhodobou přítomností se budou muset vyrovnat také zemědělští chovatelé v okolí, stejně jako správci honiteb a chovných zařízení v dalších českých lokalitách, kde se tato šelma usazuje. Věřím, že by jim naše zkušenosti mohly být k užitku,“ uzavírá Miloslav Zikmund.



ZEMĚDĚLSTVÍ VLS - NOVÁ VÝZVA PRO JAROSLAVA KRATOCHVÍLA

Osmadvacet let řídil zemědělský podnik Statek Kašperské hory na Šumavě. Vybudoval z ní za tu dobu stabilizovanou agrární firmu, přesto se vloni rozhodl v 58 letech svůj letitý post opustit a přejít k Vojenským lesům a statkům. „V Kašperkách jsem za součinnosti s bývalými kolegy vybudoval, co jsem mohl. Je to podle mého neskromného soudu vyplánaná farma. Problém je, že na ní už pro mě nezbyla žádná výzva. Jak jsem tam tak začal zaplout do stereotypů, došlo mi, že se musím posunout někam dál - najít si novou výzvu,“ říká Jaroslav Kratochvíl, který od přelomu roku nově řídí divizi zemědělské výroby VLS.



Jaroslav Kratochvíl

58 let

Ředitel divize zemědělské výroby VLS ČR

Nastoupil k VLS 1. 1. 2020.

Absolvent střední zemědělské školy v Klatovech a fakulty agronomické, obor fytochemie.

VŠZ Praha Suchdol.

Má tři děti a šest vnoučat, ve volném čase se věnuje myslivosti, sportu (především fotbalu) a pěší turistice v přírodě.

Rodák z malé šumavské vesnice Bohdašice u Sušice vystudoval střední zemědělskou školu v Klatovech a následně absolvoval studia agronoma na České zemědělské univerzitě v pražském Suchdole. Prakticky celý svůj profesní život pak strávil v šumavském zemědělském podniku, který spravuje obecní majetky města Kašperské Hory. Obecní firma se zabývá chovem zástavového skotu, konkrétně plemene masný simental a obhospodařuje celkem 880 hektarů zemědělské půdy.

Kratochvíl byl do roku 1992 až do nedávné doby v této obecní farmě ředitelem a dlouhá leta také jednatelem. „Farma Kašperské hory se stejně jako zemědělská divize VLS zaměřuje chov zástavového skotu. Když jsme s jeho produkcí kolem roku 1994 začínali, byli jsme jedni z prvních v republice. Byla to v segmentu české živočišné výroby úplná novinka. Dnes jsou Kašperské hory stabilizovanou firmou s kvalitním zázemím. Na farmě vyrostla řada nových objektů a moderních provozů,“ popisuje Kratochvíl.

Po létech hektického budování, ve chvíli, kdy mohl zvolnit tempo a užít výsledky práce z minulých let, se Jaroslav Kratochvíl rozhodl odejít. Přešel k Vojenským lesům a statkům, kde se uvolnilo místo ředitele divize zemědělské výroby. „Pro mne bylo hlavní posunout se někam dál. Vím, že celá řada lidí před šedesátkou už chce svůj klid, zaběhlý režim a nemá ráda radikální změny. Já naopak potřebuji k životu nové výzvy. A ty z mé práce začaly mizet,“ zdůvodňuje zdánlivě překvapivou změnu po

desetiletích v kašperskohorské farmě Jaroslav Kratochvíl.

Z prvních měsíců u Vojenských lesů a statků má šumavský rodák dobrý pocit.

„Zemědělská divize VLS je proti mému bývalému působišti mnohem větším agrárním provozem. Jen z hlediska obhospodařované půdy jde o osminásobek a průměrně vyšší je i počtem VDJ skotu (velká dobytčí jednotka, kterou se měří velikost chovu - pozn. redakce). Myslím si, že jsem si vybral dobře,“ hodnotí Kratochvíl.

U státního podniku jej překvapily dvě věci. Tou první byla vysoká úroveň technického, strojového a technologického zázemí, kterým zemědělci VLS disponují. „Druhým překvapením pro mě byl tým zemědělské divize. Z agrárního sektoru obecně odcházejí lidé, je jich zde na všech úrovních nedostatek a především mladší generace z něj téměř vymizela, protože hledá uplatnění v jiných sektorech. Vztah k zemědělství upadá, když si projdete dnešní venkov, zjistíte, že tam lidé dávno nedrží domácí hospodářství, nikdo nic nechová, i na vesnici děti často neznají domácí zvířata. O to víc mě příjemně překvapil divizní tým u VLS, v němž je celá řada mladých lidí. Je to asi dané tradicí podniku, VLS jsou na tom ve srovnání s jinými producenty dobře,“ vysvětluje.

Mezi hlavní výzvy, kvůli nimž změnil působiště, u VLS považuje šumavský agronom využití svých letitých zkušeností, zvýšení užitkovosti a tím i ziskovosti u vyráběného hovězího masa a mléka.

„Přeneseně řečeno jde o stejný problém s dělbou zisku u produktu, jaký existuje i u spotřebního zboží, kde je řada firem v Česku jen levnými montovnými komponenty, zatímco hlavní část přidané hodnoty inkasuje producent konečného výrobku a obchodník. Zemědělství má stejný problém, na chovatele jako na výrobce „meziprojektu“ zbývá jen malá část přidané hodnoty, většinu inkasuje i u zástavového skotu obchodník,“ argumentuje Kratochvíl, který se chce zaměřit na to, aby se Vojenské lesy

Zemědělská výroba VLS v číslech

obhospodařovaná plocha
6770,84 hektarů

travní porosty
95 procent z celkové výměry

celkový počet skotu
cca 2700 VDJ

roční odchov telat
cca 1260 kusů

počet dojnic
cca 261 kusů

roční nádoj mléka
1 252 628 l

Zemědělská výroba podniku je zařazena do systému ekologického zemědělství.

a statky staly alespoň z části své výroby dodavateli konečného produktu u hovězího masa.

Oříšek, jehož rozlousknutí na Kratochvíla čeká, je také provoz výroby Bio mléka vysoké kvality na mléčné farmě Luboměř. „Bio mléko je dnes žádaná komodita a v budoucnu se podíl na mléčném trhu bude zvyšovat. Technická a technologická úroveň mléčné farmy je ale staršího data. Musím říci bohužel, že předchozí vedení divize nenašlo odvahu a zároveň podporu na modernizaci tak, jak byla navržena. Výroba mléka v Bio kvalitě má zelenou, čemuž nasvědčuje i nově nastavená společná zemědělská politika EU. Pokud se ptáte na můj názor ohledně komodity mléka u VLS na středisku Luboměř, musím říci, že produkci mléka považuji vedle odchovu telat masného typu za druhý pilíř agrárního programu VLS a budu hledat možnosti podpory a zachování výroby. Bohužel v dnešní tíživé ekonomické situaci to bude o dost složitější,“ říká Jaroslav Kratochvíl.

Stejně tak chce nový ředitel divize zemědělské výroby lépe využívat potenciál zemědělských ploch, kterými státní podnik disponuje. A přesvědčit spotřebitele, aby maso nejen od VLS kupovali. „Pokles spotřeby

je u hovězího masa všeobecným dlouhodobým trendem. Přitom lidé stále více řeší kvalitu potravin, které jedí a VLS nabízí produkt ve špičkové biokvalitě, protože se nám skot pase v přírodních podmínkách na pastvinách, kterým se dlouhá léta vyhnula chemizace. Naše krávy a býci jsou vlastně napůl lesní zvířata. O této kvalitě musíme spotřebitele přesvědčit,“ glosuje Jaroslav Kratochvíl.

Jednou z hlavních výzev bude pro nového šéfa podnikových zemědělců také připravovaný přechod VLS na podmínky nové jednotné zemědělské politiky Evropské unie, jejíž pravidla právě vznikají.

Opatření spojená s pandemií koronaviru se zemědělců VLS nijak dramaticky nedotkla. „Zvířata potřebují krmení a péči ať je pandemie či nikoliv. Provozy VLS jsou v přírodě mimo civilizaci, to znamená v poměrně bezpečném prostředí. Řekl bych, že jsme na tom lépe, než lidé zavření ve městech. Samozřejmě však všem lidem na našich farmách i ostatním zaměstnancům přeji, ať se nákaza jim i jejich blízkým vyhýbá i nadále - to je nejdůležitější,“ dodává nový šéf zemědělců.

Dny v nové práci tráví dál Kratochvíl kočováním mezi kanceláři na pražském ředitelství a jednotlivými zemědělskými provozovny VLS po republice. „Trávím dny v autě, ale to mi nevadí. Můj názor je, že z kanceláře nemůžete dobře řídit farmářskou výrobu. Proto se snažím být na každé zemědělské správě alespoň jednou do měsíce osobně. Bez toho nepoznáte lidi, a jak to v jejich provozu funguje. Rád si vyslechnu názor každého, pro rozhodování jej využiji společně s mým vlastním posouzením postaveným na osobní zkušenosti,“ vysvětluje.

Volný čas se pak snaží věnovat svým koníčkům, především turistice po české přírodě. „Nejhezčí je to samozřejmě na Šumavě,“ vypálí bez váhání rodák z jihočeských hor. „I když vůči ní mám dluh. Procestoval jsem celou republiku, ale doma Šumavu zdaleka nemám celou prochozenou. Budu se muset na to zaměřit,“ dodává.

Jan Sotona

PTÁKEM ROKU 2020 JE JIŘIČKA OBECNÁ

Akce pták roku, kterou každoročně od roku 1992 vyhlašuje Česká společnost ornitologická (ČSO), je oblíbenou kampaní, která se těší velkému zájmu široké veřejnosti a médií. Jejím posláním je upozornit na zajímavé ptačí druhy žijící kolem nás a vybídnout veřejnost k jejich sledování a praktické ochraně, zvýšit zájem o ptactvo a přírodu vůbec. Výbor ČSO každoročně vybírá jeden ptačí druh, který se na rok stává ptákem roku a o biologii a ohrožení tohoto druhu je vydávána publikace.



Ptáky roku vybranými ČSO již byli pro rok: 2019 - hrdlička divoká (*Streptopelia turtur*), 2018 - sýček obecný (*Athene noctua*), 2017 - datel černý (*Dryocopus martius*), 2016 - červenka obecná (*Erithacus rubecula*), 2015 - potápka černokrká (*Pediceps nigricollis*), 2014 - čáp bílý (*Ciconia ciconia*) a čáp černý (*Ciconia nigra*), 2013 - břehule říční (*Riparia riparia*), 2012 - tetřev hlušec (*Tetrao urogallus*), 2011 - strnad obecný (*Emberiza citrinella*), 2010 - kukačka obecná (*Cuculus canorus*), 2009 - skorec vodní (*Cinclus cinclus*), 2008 - racek chechtavý (*Larus ridibundus*), 2007 - slavík obecný (*Luscinia megarhynchos*), 2006 - orel mořský (*Haliaeetus albicilla*), 2005 - skřivan polní (*Alauda arvensis*), 2004 - rorýs obecný (*Apus apus*), 2003 - vrabec

domácí (*Passer domesticus*), 2002 - poštolka obecná (*Falco tinnunculus*), 2001 - kavka obecná (*Corvus monedula*), 2000 - ledňáček říční (*Alcedo atthis*), 1999 - konipas bílý (*Motacilla alba*), 1998 - koroptev polní (*Perdix perdix*), 1997 - sova pálená (*Tyto alba*), 1996 - tuhýk obecný (*Lanius collurio*), 1995 - čejka chocholátá (*Vanellus vanellus*), 1994 - čáp bílý (*Ciconia ciconia*), 1993 - rehek zahradní (*Phoenicurus phoenicurus*) a v roce 1992 - vlaštovka obecná (*Hirundo rustica*).

Pro letošní rok vybrala ČSO ptákem roku **jiříčku obecnou**, (*Delichon urbicum*), která patří do řádu pěvců a čeledi vlaštovkovitých. Obývá většinu Euroasie a severní část Afriky. Na severu Evropy občas zahnízdí

i na Islandu a na Špicberkách. Patří mezi tažné druhy s nejvýznamnějšími zimovišti v subsaharské Africe. Ze zimovišť přilétá v druhé polovině dubna a s prvními se můžeme setkat kolem svátku svatého Jiří 24. dubna. Zpět na zimoviště začíná odlétat v druhé polovině srpna a odlet vrcholí během září. V České republice je běžně hnízdícím ptačím druhem a rozšířena je po celém území včetně nejvyšších horských poloh (i na Luční boudě v Krkonoších - 1410 m n. m.). Jiříčka vyhledává těsnou blízkost lidí a k životu preferuje otevřenou mozaikovitou krajinu s nízkou vegetací (pole, pastviny, louky) s blízkostí vodních ploch. Často se ozývá krátkým *briitt* nebo *propit* a varovným *sijer*, a to především na hnízdištích. Létá velmi rychle až rychlostí 75 km/hod.,



ale ne tak přímočaře jako vlaštovka. Jiříčka obecná je drobný pták velikosti menšího vrabce a dorůstá přibližně 13 cm, s rozpětím křídel 26 až 29 cm. Je o něco menší než běžnější vlaštovka obecná a od vlaštovky ji lze dobře odlišit díky pouze mělce vykrojenému ocasu a chybí protažená krajní rýdovací pera. Samce od samice skoro nerozeznáme. Snáší 4 až 6 čistě bílých, 1,9 x 1,3 cm velkých vajíček, které pod dobu 14 až 16 dní střídavě zahřívají oba rodiče, kteří se též střídají v krmení mláďat. Po 22 až 32 dnech od vylíhnutí již mláďata opouštějí hnízdo a ještě několik dní jsou krmena rodiči. Většina párů hnízdí dvakrát ročně. Pohlavní dospělosti dosahují v následujícím roce a jsou schopné se již rozmnožovat. Po vyhnízdění se rodiny sdružují do menších či větších hejn, ve kterých později odlétají do zimovišť. K hnízdění využívají především stará hnízda a nová hnízda si staví z bláta a slin na vnějších zdech budov, nejčastěji pod římsy, v okenních nikách, v zapuštěných lodžiích i v osamocených stavbách či tělesech mostů. Stavba nového hnízda jiříčkám trvá 10 až 14 dní a problém při jeho stavbě může působit sucho. Hnízda jsou polokulovitá a až na vletový otvor uzavřená. Odstraňování hnízd, jejich poškozování i ničení je dle ustanovení § 5a zákona č. 114/1992 Sb., o ochraně přírody a krajiny zakázáno. Jiříčka je společenský pták a její kolonie mohou čítat desítky, výjimečně



až stovky hnízdících párů. Pokud se jiříčky rozhodnou někde postavit hnízdo, tak je to volbou na celý život a generace jiříček obývají objekt po desetiletí. Obdobně jako ostatní druhy čeledi vlaštovkovitých je i jiříčka obecná hmyzožravým druhem a svou kořist loví za letu, a to především mouchy, mšice, komáry, muchničky a létající mravence. Početnost populace se v ČR odhaduje mezi 600 tisíci až 1 200 000 hnízdícími páry a jejich početní stavy vykazují mírný pokles, což je zapříčiněno především častým ničením hnízd, ubýváním vhodného

životního prostředí vlivem rozsáhlých stavebních úprav a intenzivního zemědělství a především chemizací.

Občas jsou v přírodě k vidění mezirodoví kříženci jiříček obecných a vlaštovek obecných, kteří ornitologové pojmenovali „jiřivka“ nebo „vlastička“. V červeném seznamu ptáků České republiky je jiříčka obecná zařazena mezi zranitelné druhy - druh téměř ohrožený.

Vladislav Seidl,
ekolog VLS

V MÍSTNÍCH KOLECH YPEF U VLS SOUTĚŽILO O POSTUP 163 DĚTÍ

Celkem 163 dětí přišlo v letošním roce otestovat své znalosti o lese, lesnictví a přírodě do sedmi místních kol mezinárodních soutěže YPEF 2020 (Young People in European Forests - Mladí lidé v evropských lesích), které pro ně v průběhu února a března zorganizovali lesní pedagogové VLS. Tucet týmů z vědomostního klání u státního podniku, který je již tradičním partnerem akce, postoupilo do regionálních kol, jejichž pořádání bude z důvodu pandemie COVID-19 posunuto z jarních termínů na dobu, kdy pomínou ochranná opatření.

Po šesti letech, kdy jsou Vojenské lesy partnerem YPEFu, to byla série již tradičních klání na tradičních místech, a často i s tradičními účastníky a někdy i vítězi. Série místních kol u VLS letos začala 6. února na Šumavě a v Lipníku nad Bečvou a skončila pod taktovkou plumlovských LP 5. března v Prostějově.

Lipník n. B.

Start letošního soutěžního ročníku v režii podnikových lesních pedagogů pro děti a studenty z Olomoucka proběhl ve čtvrtek 6. února za zájmu sdělovacích prostředků. Český



rozhlas odvysílal z klání na podnikovém ředitelství divize v Lipníku nad Bečvou reportáž, bohužel si zde vybrala svou daň chřipka a do soutěžního klání v lesnických znalostech sem místo devíti dorazilo jen sedm soutěžních týmů. Jedenadvacet studentů zde reprezentovalo základní školy a gymnázia z Lipníka nad Bečvou a Přerova.

Soutěž byla zahájena stylově, troubením, a úvodním slovem ředitele divize Jaroslava Nerada. Poté přišly na řadu vědomosti, v nichž prokázali nejlepší výsledky Robin Botor, Josef Doležel a Vojtěch Herián v mladší kategorii, a v té starší pak Anna Pecháčková, Ondřej Dulanský a Filip Vrto. Oba týmy přijely do Lipníku z Gymnázia Jakuba Škody v Přerově.

Horní Planá

V ten samý den se o postup do regionálního kola v Písku utkalo na opačné straně republiky také pět tříčlenných družstev mladší kategorie z jihočeského Českokrumlovského podniku. Na podnikovém ředitelství v Horní Plané šlo o souboj týmů z 6. - 8. tříd místní

základní školy a mezi spolužáky nakonec v dvacítky teoretických otázek písemného testu i poznávacích rostlin, živočichů i nerostů triumfovali osmáci Sabina Novotná, Lucie Šandová a Martin Petlach.

Brdy

Z Brd pak do pražského regionálního kola postoupili v mezinárodní soutěži YPEF v obou kategoriích gymnazisté z Berouna. Uspěli v konkurenci devíti tříčlenných týmů ze tří škol, které zde přivítala s Honzou Kobrem brdská lesní pedagožka VLS Ivana Kolerusová, a „nandali to“ i „specialistům“ z křivoklátské „lesárny.“

Ve zrekonstruovaných prostorech lesní správy Obecnice ostatně reprezentanti gymnázia Joachima Barranda z Berouna dominovali, školu reprezentovala hned pětice týmů, dvě družstva do mladší kategorie vyslala 1. ZŠ Sedlčany a dva dorostenecké týmy postavili v SLŠ Písky - Křivoklát. Postup v kategorii mladších nakonec pod brdskými vrcholky slavily Eliška Fuxová, Anna Krajníková a Marianna Sedláková, v kategorii

starších zase Jana Brožová, Jana Křížová a Sára Skotnická. Oba týmy budou reprezentovat Gymnázium J. Barranda Beroun. Druhé a třetí místo v kategorii mladších žáků obsadily taktéž týmy berounského gymnázia. Ve starší kategorii se na druhé místo se shodným počtem bodů postavily oba týmy SLŠ Písky - Křivoklát.

Ralsko

Ať je konkurence jakákoliv, místní kolo mezinárodní soutěže YPEF v Ralsku v posledních letech vždy ovládnou soutěžící z gymnázia v Mimoně. A nejinak tomu bylo i letos.

Na Skelné huti se na YPEFu setkaly žakovské týmy s podnikovými lesními pedagogy již po šesté. A stejně jako v předešlých letech se jednalo o reprezentanty dvou škol - Gymnázia Mimoně a ZŠ Stráž pod Ralskem, mimoštití letos postavili dva týmy a strážští dokonce pětičlenné družstvo. Po přivítání soutěžících i jejich doprovodů a po vysvětlení pravidel se týmy pustily do řešení písemného testu, na který navazovalo praktické poznávání. Zatímco Honza kontroloval testy a poznávačku, Eva s dětmi prošla správné odpovědi a zodpověděla spoustu zvědavých otázek. V následném vyhlášení pak do regionálního kola v Trutnově svůj postup slavily

Viktorie Novotná, Sára Podešvová a Emma Růžnarová, které budou, stejně jako v předešlých letech jejich spolubojovnice, hájit barvy Gymnázia Mimoň. Rivalita dvou měst na hranicích unikátní přírodní lokality Ralska, Stráže a Mimoně, se však nijak negativně neprojevila. Naopak, celá soutěž proběhla ve velmi přátelské atmosféře, kdy si soutěžící navzájem fandili a podporovali se.

Karlovy Vary

Na Karlovarsku se zázemím soutěže pro devět týmů již tradičně staly prostory SPgŠ, gymnázia a VOŠ v Karlových Varech. Soutěžní týmy zde reprezentovaly tři školy - Gymnázium Ostrov, Gymnázium a SOŠ Chodov a Gymnázium a SOŠ Podbořany. Do regionálního kola na SLŠ Žlutice postupují ze západu Čech v kategorii mladších Aneta Marschnerová, Julie Šlemrová a Ladislav Rakyta z Gymnázia Ostrov, v kategorii starších Barbora Fenclová, Jitka Gregorová a Anežka Štulíková z Gymnázia Chodov.

Plumlov

Stejně jako minulé ročníky, i ten letošní proběhl v prostorách ZŠ Plumlov, kde se utkalo celkem 8 týmů z domovské školy, a to pouze v mladší kategorii. Lesní pedagogové Jiří Fusek

a Josef Plaček se postarali o zdárný průběh soutěže a do regionálního kola postupuje dívčí tým ve složení Natálie Němcová, Karolína Plačková a Tereza Švédová.

Prostějov

O kolo „navíc“ se postarali opět plumlovští lesní pedagogové a pro deset týmů uspořádali soutěž i v sousedním Prostějově. Na tamním gymnáziu se utkalo osm týmů v mladší kategorii a dva ve starší. Do regionálního kola se proboujaly v mladší kategorii Tereza Rudolfová, Veronika Sládková a Adéla Trnkalová, ve starší kategorii pak tým ve složení Matěj Mrva, Jindřich Sládek a Dominik Štoncl. Tímto kolem se letos u Vojenských lesů a statků ČR soutěž uzavřela.

Pět regionálních kol, v nichž se rozhoduje o finalistech národního kola a potažmo i o týmu, který bude ČR reprezentovat v mezinárodním finále, se mělo odehrát v březnu a dubnu. S ohledem na pandemii byla však odložena zatím na neurčito. Nezbyvá proto, než popřát vítězům místních kol, aby situace co nejdříve umožnila jejich konání a oni aby uspěli.

Jan Sotona



LESNÍ PEDAGOGOVÉ JSOU V DOBĚ IZOLACE AKTIVNÍ NA SÍTI

Anekdota, která začala kolovat po ředitelství státního podniku jen pár dní poté, co byla spuštěna razantní izolační opatření v souvislosti s pandemií COVID-19 říkala, že pokud budou školy zavřené ještě pár týdnů, pak dříve než vědci z farmaceutického průmyslu vymyslí lék na koronavirus zoufalí rodiče.

Vtip narážel na situaci, v níž se ocitla řada rodin, když restrikce proti šíření nákazy fakticky doma uvěznila řadu rodin s dětmi předškolního a školního věku. Naplnění jejich volného času v domácích podmínkách se tak stalo pro řadu rodin jedním ze stěžejních témat těchto dní.

Lesní pedagogové Vojenských lesů a statků na vzniklou situaci zareagovali nabídkou aktivit, které státní podnik prostřednictvím webových stránek a především svého facebookového profilu publikoval pro volné využití veřejnosti.

„Reagujeme tak na situaci vyvolanou karanténními opatřeními. Chceme pomoci rodičům vyplnit volný čas dětí. U státního podniku působí skupina lesních pedagogů, kteří za normálních okolností organizují pro školní a předškolní kolektivy programy v přírodě. V současné situaci se

budou zaměřovat především na on-line edukativní aktivity, které lze dětem distribuovat s využitím internetu a pro jejichž realizaci lze využít sociální sítě,“ uvedl ředitel VLS Petr Král.

První se tak prostřednictvím podnikového dětského webu dostaly v prvním „koronavirovém“ týdnu omalovánky pro nejmenší, následně VLS zdarma uvolnily pro volné využití veřejnosti pracovní sešity k lesní pedagogice. Materiály si může kdokoli stáhnout a vytisknout. Následně 23. března tým lesních pedagogů spustil on-line výtvarnou soutěž pro školáky i předškoláky na téma Les a rodina. Až do konce května bude tato soutěž probíhat v týdenních kolech ve dvou věkových kategoriích a výherci se mohou po jejím vyhodnocení na konci června těšit na zajímavé ceny – od výletu za jelení říjí za asistence lesníků VLS pro celou rodinu, přes tablety a fotoaparáty až po sportovní oblečení.

Školáci mohou do soutěže své výtvary zasílat průběžně elektronickou formou na e-mailovou adresu vedoucího lesních pedagogů VLS Honzy Kobra, který díla zasláná v daném týdnu následující pondělí publikuje na facebookovém profilu VLS, kde pro jednotlivé výtvary může hlasovat každý uživatel této sociální sítě. Hlasování

končí vždy další pondělí v okamžiku vystavení děl z dalšího týdne. Možnost zasílat díla končí poslední květnový den, následně se na Facebooku v týdnu od 8. do 14. června odehraje finále soutěže, v němž se střetnou tři nejúspěšnější díla z každého týdne, tedy 30 výtvarů v každé kategorii.

Ve třetím červnovém týdnu pak Vojenské lesy vyhlásí konečné výsledky, přičemž deset nejlepších v každé kategorii odmění věcnými cenami. Na vítěze bude čekat nevšední zážitková cena, kterou bude rodinný výlet na podzimní jelení říjí v některé unikátní přírodní lokalitě ve správě státního podniku za asistence lesníků VLS i našich lesních pedagogů.

„Koronavirová on-line“ lesní pedagogika VLS vedle zájmu rodičů a dětí vyvolala také patřičný ohlas sdělovacích prostředků. Vedle celostátních i regionálních tištěných medií o projektu hovořil vedoucí lesních pedagogů VLS Honza Kobr živě také v ranním vysílání Českého rozhlasu a v rádiu Proglas.

„Do prvního kola výtvarné soutěže dorazilo 26 obrázků, jsou vystaveny na fcb. Návštěvnost našich webových stránek „VLS dětem“ meziročně vzrostla na téměř dvojnásobek. Využívají je nejen rodiče a děti, ale i učitelé k zadávání domácích aktivit. Samozřejmě budeme všem kolegům vděční, pokud o naší nabídce dají vědět rodičům i pedagogům ve svém okolí,“ řekl Jan Kobr.

Jan Sotona

Ceny výtvarné soutěže Les a rodina

1. výlet s celou rodinou za troubícími jeleny v říjí
2. tablet
3. fotoaparát
4. dalekohled
5. - 10. cyklistický dres



PROGRAM ŽIVÁ VODA VLS BUDE POKRAČOVAT

Sérií investic bude v příštím roce pokračovat program Živá voda VLS, v rámci kterého Vojenské lesy a statky s podporou evropských strukturálních fondů již od roku 2015 investují do opatření, která mají zadržet vodu v krajině, zvýšit biodiverzitu jednotlivých lokalit ve správě státního podniku a pozitivně dotvořit krajinu.

Po letošním dokončení vodní nádrže U Rybníčka na Libavé a obnově plavební nádrže Puchárenský rybník v lesích nad Arnoštovem ve vojenském újezdu Boletice by se v roce 2020 měly dočkat dokončení dvě další nádrže na divizi Lipník nad Bečvou. A především se rozběhne série investic do obnovy vodních děl v Ralsku, kterou naplánovali kolegové z divize Mimoň.

V letošním roce bude dokončena na Libavé jako první vodní nádrž Údolná dolní, jejíž realizace je již v plném proudu. Těsně před realizací je také druhá, o třetinu větší vodní nádrž Údolná horní. Obě vodní díla by měla vytvořit kaskádu v katastrálním území Dřemovice u Města Libavá. Účelem obou staveb na moravské lesnické divizi VLS, jež byla v minulých letech fatálně postižena srážkovým deficitem, je především akumulovat vodu, budou však plnit také krajinnotvorné a protipožární funkce. Stejně tak by měly zvýšit biodiverzitu této lokality. Údolná horní bude mít s rozlohou 2 776 (dle PD) m² a kapacitu bezmála 2 715 kubíků vody, menší dolní nádrž pak na ploše 1 372 m² zadrží 971 kubíků vody.

Kaskáda dvou vodních děl by si měla vyžádat investici cca 5,2 mil. Kč, z níž



bezmála 2,9 miliony by měla pokrýt dotace z evropských strukturálních fondů.

Významné investice do zadržování vody však napřesrok chystají především kolegové z Mimoňe spravující lokality v bývalých vojenských prostorech Ralsko a Mladá. Pokud jim bude „přiklepnuta“ v rámci podaných projektů podpora, půjde celkem o investice do šesti vodních ploch v celkové výši cca 25 mil. Kč.

V první řadě jde o již dotacemi podpořené malé vodní nádrže Lutovnick a Knížecí na Smilovickém potoce, jejichž obnova by měla mít mimo jiné příznivý vliv na nedaleké pěnůvkové prameniště, jež je evropsky významnou lokalitou.

Pokud vše půjde podle plánu, měla by se u Mimoňe na Svěbořickém potoce rozběhnout také obnova a dostavba kaskády Novodvorských rybníků za cca 21 milionů korun. V plánu zde je obnova malé vodní nádrže Novodvorský V. a obnova vodních děl Novodvorský III. a IV.

s předpokládaným dokončením v létě 2021. Kolegové z Mimoňe plánují také spuštění opravy lesního rybníčku na Mukařovském potoce včetně opatření na tomto toku ve východní části Ralska u obory Prosička. Zde je plánována investice 5,5 milionu korun.

Michaela Veselá
vedoucí projektové kanceláře

Živá voda VLS 2020

Dokončení v roce 2020

Údolná horní a dolní Libavá

Lutovnick
Mladá

Knížecí
Mladá

Zahájení

VN Novodvorský III, IV. a V.
Ralsko

Mukařovský rybník
Ralsko

SOUVISÍ LEGENDA O KRYSAŘOVI SE ZANIKLOU VESNICÍ NA PLUMLOVĚ?



Událost, která se odehrála před více než sedmi sty lety v německém hanzovním městě Hameln, žije v mnoha podobách dodnes. Stala se námětem nespočtu literárních, divadelních i filmových zpracování – od slavné prózy Viktora Dyka i bratří Grimmů, přes báseň Johanna Wolfganga von Goetheho, loutkový film Jiřího Bártý a muzikál Daniela Landy, až po píseň Waldemara Matušky, kreslený animák The Pied Piper studia Walta Disneyho, či futuristickou románovou novelu Král Krysa jedné z největších

současných hvězd světové literatury, britského spisovatele Chiny Miéville. Temná legenda o Krysařovi ale nefascinuje pouze umělce, ale i historiky. Podle jejich výzkumů přitom středověký příběh může souviset se zaniklou vesnicí na Dražanské vrchovině, která leží na území spravovaném plumlovskou lesnickou divizí VLS.

Psal se rok 1284, když v bývalém hanzovním městě Hameln, ležícím na řece Vezeře, se kterými si nikdo nevěděl rady. V tu chvíli se ve městě

objevil neznámý muž v pestrobarevném obleku, který o sobě tvrdil, že je krysař. Byl ochoten, za tučnou odměnu, město této záplavy krys zbavit. Částka, kterou požadoval, mu byla přislíbena. Tajemný návštěvník nato vyňal z kapsy píšťalku, začal na ni hrát a procházel přitom ulicemi města. Jakmile krysy uslyšely píšťalku, začaly se k němu ze všech stran sbíhat a následovat ho. Muž je dovedl až k Vezeře, kde krysy naskákaly do řeky a utopily se.

Když si ale následně přišel pro slíbenou odměnu, radní zbavení krys hrozby porušili slib a odmítli mu zaplatit. Krysař se s nimi nedohadoval a odešel z města.

Zanedlouho, přesně 26. června 1284, když byli skoro všichni obyvatelé Hamelnu v kostele, ozvala se krysařova píšťalka v ulicích Hamelnu znovu. Nyní vyběhají z domů děti – chlapci a dívky, je jich 130, a krysaře následují po cestě z města k blízké hoře Koppel (Koppelberg). Hora se otevře, krysař s dětmi vejde do jejich útroby a za posledním dítětem se hora s rachotem zavře. Od té doby nikdo, ani děti, ani krysaře neviděl.

Tak vypadá asi nejznámější verze legendy o Krysařovi. Nejstarší známé zpodobnění tohoto příběhu se nacházelo vepsané ve skleněné mozaice umístěné v hamelnském kostele z doby kolem roku 1300. Na památku obětí krysaře bylo údajně také v jedné konkrétní ulici v Hamelnu zakázáno hrát a zpívat a třeba během lidových slavností, včetně svatebních procesí, musela kapela vždy na začátku ulice přestat hrát a pokračovat mohla začít až na jejím konci.

Žádný písemný záznam z inkriminované doby o hamelenské události se však nedochoval, záznamy o ní pocházejí až z období po roce 1300. A přestože se po skutečném pozadí celého příběhu pátrá už po staletí,

nikdy se nezjistilo, co přesně se v této německé obci stalo. Jisté je jen jedno – původně to rozhodně není příběh o krysách, protože ty kdosi do jeho děje zakomponoval až v roce 1559, v předešlých záznamech chybí.

Hypotézy skutečného pozadí příběhu

Historici proto vytvořili několik verzí historického pozadí příběhu. První z nich vychází z toho, že se děti staly obětí velkého neštěstí – buď utonuly v řece, nebo je pohřbil sesuv půdy.

Další se zabývá možností, že děti byly nakaženy nějakou nemocí během epidemie a byly vyhnány z města, aby se od nich nenakazil zbytek obyvatel. V úvahu přichází forma tzv. Černé smrti čili moru.

Třetí teorie pak operuje s tím, že děti opustily město jako účastníci náboženské pouti, vojenského tažení nebo dokonce dětské křížové výpravy (1212) a už se nikdy k rodičům nevrátily. Krysař by v tomto případě byl vůdce, případně verbíř.

Existují také příběhy, že několik měsíců po zmizení dětí byla nalezena jejich těla v blízkém lese nebo po vyplacení odměny krysaři se děti vrátily zdravé a v pořádku zpět do města.

Poslední verze, která souvisí právě s plumlovskou divizí VLS a Dražanskou vrchovinou na Vyškovsku operuje s tím, že děti ochotně opustily své rodiče a Hameln, aby se staly zakladateli vlastní vesnice během kolonizace střední a východní Evropy. Krysař je v ní chápán jako jejich vůdce – lokátor a verbíř majitele daného kolonizovaného území, který určoval, kde bude nová obec stát.

Tajemné místo ve Psím žlebu

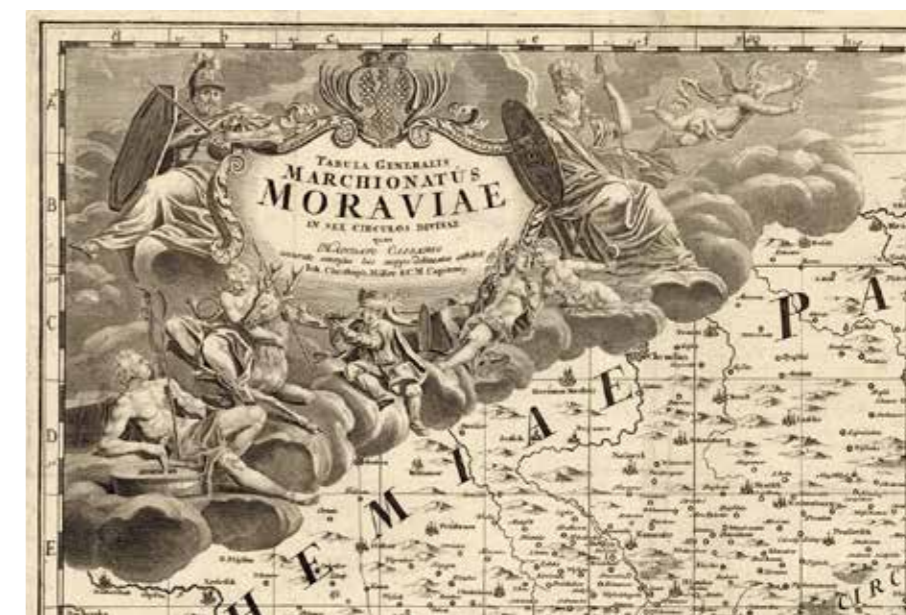
„Kdykoli vzpomenu na toto tiché, smutné místo s mizejícími stopami po zaniklé vesnici, vždy se s jejím obrazem vynoří bájemí opředená postava jejího lokátora, tajemného krysaře z města Hameln,“ napsal o inkriminované lokalitě v lesích plumlovské divize chirurg Ervín Černý, který byl nadšeným amatérským historikem mapujícím Vyškovsko.

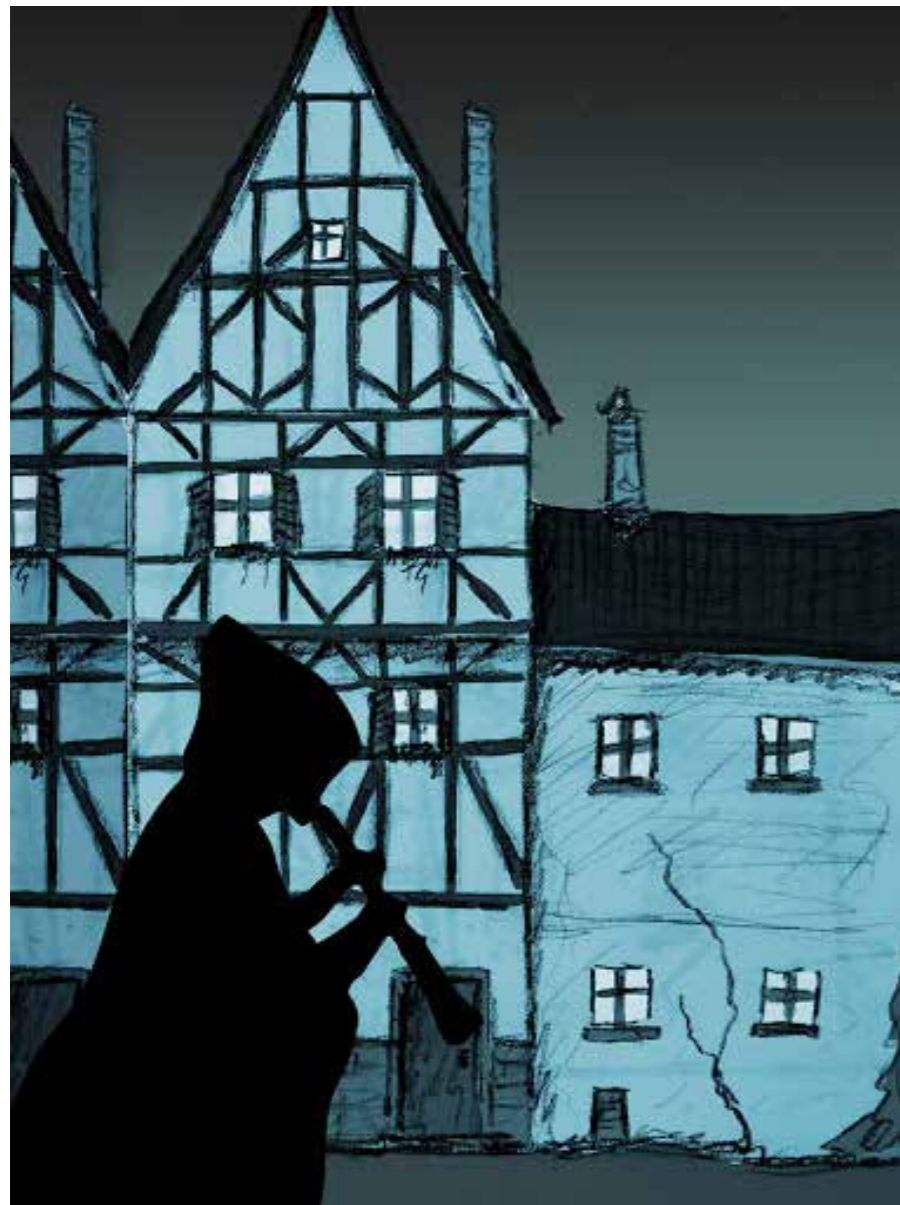
Místo, o němž hovořil, leží asi šest kilometrů od Prostějova u obce Ruprechtov, na jejímž okraji najdete zrekonstruovanou historickou stavbu větrného mlýna. Asi tři sta metrů severovýchodně od této památky pramení v polích malý potok. Než se asi o kilometr dál vlevo do Malé Hané, protéká zalesněným údolím zvaným Psí žleb. Jde o tiché a pusté místo sevřené strmými svahy rozbrázděné Dražanské vrchoviny u hranic vojenského újezdu Březina, kam jen občas doléhají zvuky kostelních zvonů z nedalekého Ruprechtova. Cedule zarůstající travou zde připomíná, že v místě v minulosti stála malá obec s pohnutým osudem. Za husitských válek lehla popelem. Když pak byla

v 16. století obnovena, její obyvatele zase vyhladil mor. Vesnice nesla název Hamlíkov a její přesnou polohu objevil právě Ervín Černý díky své mravenčí práci, protože tu po ní zbyly jen základy pár domů ukryté pod listím nebo zcela zarostlé lesem či křovím.

„Tatínek našel na Dražanské vrchovině přes 60 zaniklých středověkých osad, ale objev Hamlíkova byl pro něj zásadní. Není to jen kvůli pověsti o krysaři. To místo má zvláštní atmosféru,“ řekla kdysi reportérovi deníku Právo dcera zesnulého objevitele Helena Markusová.

Objev Hamlíkova je důležitý zejména proto, že na této moravské obci stojí





jedna z nejsilnějších historických teorií o původu legendy o Krysařovi, kterou zveřejnil německý historik Wolfgang Wann. Hamlíkov je totiž počestnou verzí původně německého názvu Hämlingen, který v překladu znamená Hamelnští.

Ve 13. století, kdy tato osada pravděpodobně vznikla, byla Drahanská vrchovina v majetku olomouckého biskupství a dynamicky se rozvíjela.

Tehdejší olomoucký biskup Bruno ze Schauenburku se zapsal do dějin nejen jako vzdělanec, ale také jako kolonizátor Moravy. Než přišel na Moravu, měl za sebou tento církevní hodnostář ze starého severoněmeckého šlechtického rodu poměrně dobrodružný životní příběh. Zastával řadu církevních úřadů. Roku 1238 byl zvolen proboštem v Magdeburku,

při této volbě však byl za poměrně nejasných okolností zabit jeho protikandidát, což vedlo k tomu, že čerstvý probošt si svůj úřad moc neužil a musel uprchnout, protože byl tamějším arcibiskupem exkomunikován. Bruno však odešel do Říma k papeži a dosáhl u něj odpuštění. A to takového, že byl roku 1244 dokonce papežem Inocencem IV. jmenován jeho kaplanem. A o rok později mu svatý otec světil úřad olomouckého biskupa, jenž byl předmětem letitých sporů. Český král Václav I. nejprve s jeho podporou váhal a uznal Bruna biskupem až roku 1247. Vzápětí si však šikovný lobbista Bruno získal královu přízeň, když se za povstání jeho syna Přemysla postavil na Václavovu stranu a později se zasloužil o smíření otce a syna. A ve finále se po Václavově smrti stal rádcem a diplomatem mladého krále Přemysla Otakara II.

Na Moravě pak Bruno začal obnovovat stávající a zřizovat nové děkánáty, především je však pokládán za průkopníka kolonizace středověké Moravy. Blízko staršího osídlení založil mimo jiné nové město Kroměříž s hradem. Pomocí lenního systému zalidňoval dosud neobydlené oblasti, hlavně na Drahanské vrchovině a na severu země mezi Odrou a Ostravicí i na Opavsku. V jeho listině z roku 1267 je například poprvé zmíněna kolonisty založená Ostrava.

Na kolonizaci jsou však logicky potřeba kolonisté. A tak Bruno vysílal své lidi do přelidněného Německa, severní Francie a Flander, aby hledali nové osadníky pro moravské lokality.

Byli to náboráři slibující půdu a biskup Bruno touto kampaní zvýšil počet svých vesnic z 200 na 400 a přilákal do lesů biskupství bezmála 25 tisíc cizinců.

Podle plumlovské teorie legendární děti z Hamelnu tak mohly být ve skutečnosti dospívající a mladí lidé, kteří odešli s Brunovým náborářem na Moravu za vidinou lepšího života.

Další shodou je, že Krysař se podle pověsti jmenoval Body či Boda. Shodou okolností měla podobný původní název i nedaleká obec Podomí – Boden.

Zdali tomu tak bylo, dnes však už nikdo s určitostí nezjistí, pokud nedojde k nějakému zázračnému leč nepravděpodobnému objevu souvisejících historických informací. Legenda o krysařovi tak nejspíše zůstane dále legendou, která bude lidi fascinovat. A plumlovská teorie, o jejím původu v již neexistujícím moravském Hamlíkově, zase nebude o nic lepší či horší než teorie ostatní.

Jan Sotona



PÁN, CO CHODÍ...

Do práce dojíždím. Každý den. Mám to tak vlastně již od ukončení studia na VŠ, kdy jsem, pln mládí a sil, kývl na nabídku zaměstnání, kam jsem denně dojížděl 100 km. A nakonec to vydržel 8 let, i když stěhování pak vzdálenost zkrátilo na polovinu. Ale to by vydalo na samostatný příběh.

Zase tam byl. Celý v tmavém, zamračený. Jako i včera, předevčírem, a bude i zítra. Kdo? Nevím. Prostě ten pán, co chodí. Je jedno, jestli je hezky, nebo prší. Chodí vždycky. I když mrzne, fičí, sněží, když je mlha. O to hůř je vidět. Chodí jen ráno, mezi půl šestou a půl osmou. Tam, zpátky, tam, zpátky. Z jedné vesnice přes les do druhé je to cca 3 km. Tam ho potkávám, na úzké silničce nevím kolikáté třídy. Už čtyři roky. Zase, povídám ženě, zase tam šel a tvářil se jako vrah. Možná se tvářil spíš sveřepě, nestíhám

to, v ten krátký okamžik míjení, rozlišit. A jak se s přicházející zimou krátí dny, je na té silnici vidět čím dál hůř. Něco ho srazí. Provoz tam není nijak silný, ale přece jenom tam auta jezdí. Stačí, aby řidič ladil rádio... Zastavím a dám mu reflexní pásku, říkám večer ženě. No jo, ale co mu řeknu? Dobrý den, pane XY, tady máte pásku, abyste byl vidět? No, to zní opravdu duchaplně. Něco vymyslím a ráno mu to dám, běží mi hlavou, když usínám.

Jedu v obvyklý čas a nepotkávám ho. Ani další den, ani ten třetí. No, samozřejmě mě napadají ty nejčernější myšlenky, že už jsem to nestíhl. A vnitřní výčitky, měl jsi mu to dát už dávno. Prostě jen zastavit a podat mu tu pásku.

Další týden. Ráno do práce, ještě za tmy, rozednívá se později. Jedu, on

nikde. Projedu už téměř celý úsek, na kterém jsme se, celou dobu minulou, míjeli. Dojíždím do vesnice a on jde. Brzdím a stahuji okénko. Kouká nedůvěřivě. Usměju se, podávám mu pásku se slovy, že se tu již mnoho let potkáváme, že bývá špatně vidět, a že bych ho tu rád ještě dlouho potkával. Usměje se také, vezme si pásku a poděkuje. Chlap kolem šedesátky. A zase si jdeme/jedeme každý po svém. Mise splněna, hlásím domů. Možná jsi zachránil jeden život, říká žena.

Potkávám ho dál. I dnes. A vždycky má tu pásku na ruce, a vždycky mávne. A já taky. Mám nového známého. A těším se na to ranní mávnutí.

Jan Kobr,
vedoucí lesní pedagog



STAVBA NAUČNÉ STEZKY NA OLŠINĚ BĚŽÍ PODLE PLÁNU

Dva projekty z programu Interreg na Olšině, stavba naučné stezky kolem rybníku Olšina a návštěvnického centra, jsou realizovány i přes okolnosti, jež komplikují v rámci vyhlášeného nouzového stavu každý stavební záměr, podle plánu. V posledních týdnech VLS s dodavatelskými firmami dokončily hrubou stavbu budovy návštěvnického centra, na konci března byl propojen také sedmikilometrový úsek turistické trasy vedoucí po souši, přes mokřady a rašeliniště i nad vodou rybníka.



„Oba projekty běží zatím podle plánu, mírná zima nám dala dostatek času na realizaci prací. Komplikace v souvislosti s pandemií se sice vyskytly u některých dodávek ze zahraničí – například okna do návštěvnického střediska nám uvízla na cestě v Itálii, věřím ale, že se vše vyřeší,“ komentuje průběh stavby na šumavské divizi VLS vedoucí oddělení investic, projektů a staveb Libor Barák.

Stavba, která vznikla jako společný česko-rakouský projekt Vojenských lesů a rakouské destinační agentury Verein Waldschule Böhmerwald a díky tomu získala finanční podporu z evropského fondu Interreg, bude mapovat zatím málo známou přírodu

kolem rybníku Olšina, která se teprve před několika lety otevřela po optimalizaci vojenského újezdu Boletice veřejnosti. Stezka vede okrajovou částí Ptačí oblasti Boletice, která je chráněna jako evropsky významná lokalita v rámci soustavy Natura 2000, a také národní přírodní památkou Olšina. Konstruktivní řešení jak návštěvnického střediska, tak stezky samotné bylo zvoleno tak, aby v maximální možné míře využívalo přírodní materiály a „pasovalo“ do okolní přírody.

Návštěvnické středisko, jehož hrubou stavbu dokončil dodavatel na konci března, je dřevostavbou, jež se rozkládá v sousedství rekreačního areálu VLS na ploše 273 m². Budova je postavena z vícevrstevných masivních dřevěných panelů, které bude kryt fasáda z modřínového obkladu.

I další řešení prostorově jednoduché stavby se sedlovou střechou je navrženo tak, aby maximálně souzněla s okolní přírodou. Již dokončená střešní konstrukce tak například bude ve finále kryta travní vegetací, jež by měla souznít s okolními loukami. Nyní je v plném proudu instalace vnitřních rozvodů a zařízení objektu, následně dodavatel stavby do interiéru instaluje nábytek a další prvky. Návštěvníci ve středisku po dokončení naleznou vstupní recepci s informacemi, centrum výchovy, čítárnu i nezbytné sociální zázemí, a především rozsáhlou expozici, která bude upozorňovat na cenné okolní přírodní lokality, vysvětlí veřejnosti nutnost jejich ochrany a v neposlední řadě budou prostory využívány pro školící a edukativní akce odborného i laického charakteru.

V hrubých obrysech je aktuálně dokončena také stavba samotné naučné stezky okolo rybníka, která je z důvodu, aby co nejlépe zapadla do okolní krajiny, také v maximální možné míře zhotovena z přírodních materiálů. Dokončen byl chodník vedoucí přes rašeliniště a slatě okolo vodní plochy, tvořený dubovými fošnami na podélných trámech, jež jsou uloženy na příčných pražcích či dřevěných pilotách. Koncem března dodavatel stavby, jež se s ohledem na terén musí obejít prakticky bez využití stavební techniky, dokončil také „bobří most“, který překonává vodní hladinu v blízkosti ústí Olšinského potoka do



rybníka. Aktuálně se dokončují lesní chodníky, které budou vysypány drcenou dřevěnou štěpkou. Následně dodavatel zhotoví mobiliář s informačním systémem a „edukačními“ prvky, jimiž bude stezka vybavena. Jde o netradiční doplnění turistické trasy o různé pozorovatelné, plovoucí prvky a podobně.

„Stezka je doplněna o netradiční prvky, jako je třeba bobří most, jehož zábradlí a vzhled je inspirován bobří hrází, a je proto tvořeno odkorněnými kmeny a větvemi. Dále zde budou rozmístěna místa k zastavení i vyhlídky, kterým jsme vdechli netradičnost. Na

stezce tak natrefíme na plovoucí molo, loďku, která nás přepraví na molo prostředř rybníka, vyhlídku tvořenou pouze žebříkem, budku pro ptáky lidské velikosti, ptačí hnízdo a spoustu dalších zajímavostí,“ popisuje spoluautor projektu Jan Kačer ze studia Reaktor.

Stavba návštěvnického střediska i samotné stezky by měla být dokončena v polovině roku během letních prázdnin, kdy by se také, pokud to umožní situace okolo globální pandemie koronaviru, otevře veřejnosti.

Jan Sotona



BLAHOPŘÁNÍ JUBILANTŮM

Blahopřejeme našim zaměstnancům, kteří se v následujícím období dožívají významného životního jubilea:

ALEXA Július Ing.	SOS Boletice	KROPFREITEROVÁ Pavla	ZS Bražec	POSPÍŠIL Zdeněk	SOS Brno
BABINČÁKOVÁ Ludmila	středisko Lhota	KUREK Ondřej	ZS Heroltovice	PREISSOVÁ Drahuse	SOS Mimoň
BARTONÍČEK Jiří	SOS Mimoň	KUŽELOVÁ Viola	SOS Libavá	PRENNEROVÁ Anna	Středisko správy
BARTOŠÍKOVÁ Milena Ing.	Obchodní	KVASNIČKOVÁ Iveta	LS Horní Planá		rekreačního zařízení
	oddělení	LANGROVÁ Pavlína	SOS Libavá	PRCHLÍK Karel	SOS Mimoň
BEDNÁŘ Jiří	SpS Lipník nad	LEMOCHOVÁ Monika	SOS Praha	RAUER Michal	SpS Lučiny
	Bečvou	LEMPEROVÁ Simona	LS Strašice	RICHTER Emil	SOS Mimoň
BEDNÁŘ Josef	SOS Mimoň	LUKÁČ Anton	SOS Hradiště	RÖHRER Miloš Ing.	SOS Boletice
BERKA Jiří	SOS Hradiště	LUKÁŠOVÁ Miloslava Ing.	Oddělení správy	RUŽBACKÝ Ladislav	SpS Mirošov
BOCEK Roman	LS Hlubočky		majetku	RŮŽIČKA Vladimír	SOS Hradiště
BROSTÍK Rostislav	SOS Libavá		SpS Lipník nad	RYSKOVÁ Emília	Oddělení
BROULÍK Jaromír	SOS Praha	MACHÁŇ Ivo	Bečvou		personální
BUREŠ Karel	SOS Praha	MAŇÁK Jaroslav	LS Nová Pec	SARTÉNOVÁ Jarmila	SOS Libavá
BUREŠ Martin	LS Žárovice	MÁNEK Petr Ing.	SOS Praha	SCHERHAUFEROVÁ Jitka	ŘD Horní Planá
ČADKOVÁ Miloslava	SOS Praha	MAREK Jiří	SOS Praha	SLAVÍK Jiří	SOS Hradiště
DOŠOUDILOVÁ Helena	SOS Brno	MATELOVÁ Jarmila	SOS Brno	SMOLKA Petr	SOS Mimoň
DRAHOTA Miloš	SOS Hradiště	MEDŘICKÁ Eva	LS Mirošov	SPÁČIL Dalibor	SOS Brno
DROZD Tomáš	SOS Libavá	MICHALÍKOVÁ Iveta	SOS Libavá	SPURNÝ JIŘÍ	SpS Lipník nad
DVOŘÁK Karel	SOS Brno	MITLENER Jiří Bc.	SOS Mimoň		Bečvou
DYRŠMÍD Josef	SpS Lučiny	MLYNÁŘ Josef	SOS Mimoň	STRNAD Jan	SOS Libavá
FAJTA Jan Ing.	SOS Mimoň	MUCHA Miroslav	SOS Libavá	ŠEBELOVÁ Alice	SOS Libavá
FUSEK Jiří	LS Myslejovice	NOVÁK Tomáš	SOS Boletice	ŠEBEST Dušan	LS Chvalšiny
GEBAS Lubomír	SOS Mimoň	NOVOTNÝ David Ing.	LS Mirošov	ŠENIGLOVÁ Kateřina Ing.	Oddělení veřejných
GONDEKOVÁ Jitka	SOS Libavá	NOVOTNÝ Jaroslav	SOS Mimoň	ŠTEFANÍKOVÁ Jana	SOS Libavá
GŠCHRAY Lucica	SOS Praha	NOVOTNÝ Miloš Ing.	SOS Libavá	ŠULISTOVÁ Anna	SOS Boletice
HALAŠKA Jaroslav Ing.	SOS Mimoň	NYTROVÁ Božena	SOS Hradiště	TESAŘ Pavel	LS Žárovice
HOLASOVÁ Anna	SOS Hradiště	OLEJNÍČEK Radek	SOS Libavá	TOMÁŠTÍK Milan	SpS Lipník nad
HOLÍK Ctirad	ZS Heroltovice	OLŠINÁŘ Jaroslav	SOS Brno		Bečvou
HŘIB Rostislav	SOS Libavá	ONDRUŠKOVÁ Květuše	SOS Libavá	URBANEK Pavel	Oddělení investic,
CHUDÝ Václav	SOS Mimoň	ORAVEC Milan Ing.	SOS Libavá		projektů a staveb
JAKEŠ PETER	SOS Praha	PANČIAK Milan	SOS Mimoň	VACULÍKOVÁ Dagmar	SOS Libavá
JANEČEK Josef	LS Dolní Krupá	PAREZ Jiří	SOS Praha	VAJNAR Milan	SOS Hradiště
JENEIOVÁ Irena	SOS Libavá	PAVLÍK Jiří	SpS Lučiny	VALEŠ Jan	SOS Praha
KAPRAL Mikuláš Ing.	SOS Mimoň	PECH Zdeněk	SOS Hradiště	VERNER Jindřich Ing.	SOS Mimoň
KASSL Jaroslav	SOS Praha	PERNEGR Václav Ing.	LS Obecnice	VLČEK Marek	LS Nepomuk
KOHOUT Martin	SOS Hradiště	PETER Vladimír	SOS Libavá	VYMÉTAL Petr	LS Žárovice
KORHON Petr Ing.	ŘD Plumlov	PETR Jiří	SOS Praha	VYŠATOVÁ Tatiana	SOS Praha
KÖRNYEI Jiří	SOS Libavá	PETRIČÁKOVÁ Eva	SOS Libavá	ZÁLUSKÝ Richard	LS Jince
KOZOHOŘSKÝ Petr	SOS Boletice	PETRŽILKOVÁ Lucie	SOS Mimoň	ZAPLETAL Stanislav Ing.	SOS Libavá
KRAMÁR Michal	SOS Brno	PODLENOVÁ Marie	LS Mirošov	ŽALLMANN Zdeněk	SpS Mimoň
KRAMPLOVÁ Markéta	SOS Boletice	POSPÍŠIL Luděk Ing.	SOS Libavá	ŽONDROVÁ Bronislava	LS Myslejovice

SPOLEČENSKÝ VEČER V DIVADLE ABC

Ve čtvrtek 5. března se divadelní scéna prvorepublikového divadla ABC v centru metropole, kde historicky účinkovalo také Osvobozené divadlo V+W, zaplnilo čtyřmi stovkami slavnostně oděných návštěvníků, mezi nimiž dominoval stejnokroj Vojenských lesů a statků.

Tradiční slavnostní večer státního podniku měl letos na programu divadelní představení VÍM, ŽE VÍŠ, ŽE VÍM..., hru, jež je adaptací slavného filmu, a v níž se snoubí vše, co v dobré komedii nesmí chybět. V představení na prknech Městských divadel pražských jde o kus, v němž se představují pouze čtyři herci a exceluje

v něm především ústřední dvojice v podání Simony Stašové a Michala Dlouhého.

Večer zahájil úvodním slovem ředitel VLS Petr Král, který popřál všem dobrou zábavu. A jeho přání se beze zbytku naplnilo, protože bezprostředně poté se hledištěm začaly



ozývat salvy smíchu. Zvláštní pobavení vyvolaly poznámky o vojenských lesích, které do scénáře Rudolfeho Sonega pro tento večer zakomponovali představitelé titulních rolí.

Představení s následným rautem si tak všichni přítomní patřičně užili.





BeneFit Klub plný slev

Nově s kartou na sport,
relaxaci i rodinné zážitky



844 888 888



www.vozp.cz

Přidejte se také k Vojenské, přihlášku můžete podat do 30. září.