

VLS

1



Časopis zaměstnanců
Vojenských lesů a statků ČR, s. p.





VÝZVA

Vojenské lesy a statky ČR, s. p.
vyzývají
zájemce o účast v soutěži

Hod oboustrannou sekyrou

**která se uskuteční ve dnech 20. a 21. června 2014
na Skelné Huti v areálu VLS ČR, s. p., divize Mimoň,
aby v termínu do 30. dubna 2014**

zaslali přihlášku do soutěže, a to písemně nebo v elektronické podobě, na poštovní adresu Vojenské lesy a statky ČR, s. p., Pod Juliskou 5, 160 64 Praha 6, (k rukám Ing. Pavla Češky) nebo e-mailovou adresu pavel.ceska@vls.cz

Do přihlášky uveďte Vaše jméno, poštovní adresu pro doručování korespondence, e-mailovou adresu, telefonní číslo a kategorii, ve které budete soutěžit.

Soutěž je vypsána v následujících kategoriích:

- Ženy
- Muži
- Junioři (do 23 let)

Účast na soutěži je podmíněna uhrazením startovného ve výši 300 Kč při prezentaci na místě konání.

Podrobné informace o organizaci soutěže a jednotlivých disciplínách budou soutěžícím zaslány nejpozději do 15. května 2014.

Zveme k návštěvě Dnů lesnické techniky v Ralsku

Ing. Jiří Janota, ředitel divize Mimoň



Slovo má...

Ing. Eva Mocková

ekonomka divize Mimoň

Vážené kolegyně, vážení kolegové, milí čtenáři,

v době, kdy jsem přemýšlela o čem psát v tradičním úvodníku podnikového časopisu, jsme na divizích dokončili práce na účetní závěrce roku 2013. Je již zřejmé, že minulý rok bude patřit v časové řadě hospodářských výsledků Vojenských lesů a statků k těm velmi úspěšným. Zároveň jsme pracovali na finančním plánu roku 2014. Vycházíme z úkolů pěstební a těžební činnosti, předpokládaného vývoje odbytu dřevní hmoty, stanovených úkolů v oblasti oprav a údržeb a dalších podmínek v činnosti divizí. Souhrnem divizních plánů se pak zabývá ředitelství státního podniku a jeho úkolem je všechny požadavky a úkoly divizí sladit tak, aby vytvořený zisk za celý státní podnik po odvodu daně do státního rozpočtu pokryl financování investic i tvorbu rezervy na mimořádné výdaje v souvislosti s odstraňováním následků kalamit a případných výkyvů ceny dřeva na trhu v příštích letech.

Finanční plán je souhrn počtu technických jednotek, tisíců korun nákladů a výnosů, ale nikdy nesmíme zapomenout, že základem jeho úspěšného splnění je zaměstnanec, ať pracuje na kterékoliv úrovni. Pro každého z nás je práce podstatnou součástí života, trávíme v ní hodně času a vytváříme si zde vztahy, které neplynou pouze z podřízenosti či nadřízenosti v souvislosti s pracovním zařazením. Je asi v české povaze, že dokážeme spíše zkritizovat to, co se druhému nepovede, než pochválit a projevit úctu. A nemyslím jenom finanční stránku věci. Uvědomila jsem si to v souvislosti s nenadálým odchodem našeho kolegy, kterému jsme nikdo nestihl říci, že jsme si ho vážili a že jsme ho měli rádi nejenom proto, že byl odborníkem na svém místě, ale že byl i vynikajícím kolegou a kamarádem. Zřejmě to bude vypadat jako fráze, ale snažme se chválit nejen v práci, ale i v soukromí. Važme si každého dne a neodkládejme nic hezkého, co chceme udělat pro sebe či pro druhé na pozdější dobu. Na druhou stranu, nebojme se vstupovat i do konfliktů, když víme, že výsledkem bude vyřešení nahromaděných problémů a vytvoření podmínek, ve kterých se nám bude lépe pracovat a žít.

Na závěr bych chtěla popřát všem hezké jaro a šťastnou volbu při plánování zasloužené letní dovolené. I to je předpoklad pro klidnou a úspěšnou práci.

OBSAH

Slovo má	1
Hlavní činnosti dle lesnických úseků za rok 2013	2
Projekt pěstební a těžební činnosti na rok 2014 za VLS ČR, s. p.	7
Zhodnocení programového období EU 2007–2013 z hlediska dotací do lesního hospodářství u VLS ČR, s. p.	8
Rozbor hospodaření na LHC Obecnice	11
Za jarními posly doupovských hor Velkoplošná zvláště chráněná území u VLS ČR, s. p.	14
Pták roku 2014	16
Zapomenuté hřbitovy	18
Pomníky žalují...	20
Vzpomínka na Jiřího Nováka	23
Pozvánka do moravské metropole na výstavu Silva Regina	24
Demolice komínu v Mirošově	25
Lyžařské závody lesáků 2014 „ŽIVOTNÍ JELEN“	26
pohledem loveckého průvodce	27
Příloha pro děti	28
Společenská rubrika	31
Fotosoutěž	35
	38

Redakce

Vydává:

Vojenské lesy a statky ČR, s. p.
IČ: 00000205
Pod Juliskou 5, 160 64 Praha 6
Tel.: 220 405 106
Fax: 224 310 921
e-mail: info@vls.cz
web: www.vls.cz

Redakce:

Vojenské lesy a statky ČR, s. p.
Pod Juliskou 5, 160 64 Praha 6
Tel.: 220 405 106
Fax: 224 310 921

Šéfredaktorka: Bc. Hana Politzerová, DiS.

Předseda redakční rady: Ing. Pavel Češka

Místopředseda redakční rady: Ing. Jan Jeniš

Členové redakční rady:

Ing. Václav Pernegr
Ing. Jiří Flíček
Ing. Jiří Illichmann
Ing. Veronika Hubíková
Ing. Jiří Korhon
Ing. Oldřich Fröhlich
Ing. Hana Peterková

Registrace:

MK ČR E 163 15 pod zn. 14787/2005
ze dne 24. 10. 2005

Foto titulní strana:

Petr Třešňák

Uzávěrka:

23. 5. 2014

Neprodejně, vychází nákladem 800 kusů.



HLAVNÍ ČINNOSTI DLE LESNICKÝCH ÚSEKŮ ZA ROK 2013

Již osmým rokem, počínaje rokem 2006, zveřejňujeme přehled hlavních činností lesní výroby provedených na jednotlivých divizích, lesních správách a lesnických úsecích za období předešlého roku. Jedná se o přehled výkonů lesní výroby, tedy údajů čerpaných z modulu LVM (lesní výroba a mzdy).

Oproti roku 2012 nedošlo k zásadním organizačním změnám v obhospo-

dařování lesnických úseků. S platností od 1.1.2013 však došlo k přečíslování lesnických úseků dle jednotné metodiky. Byly vytvořeny tři samostatné číselné řady, kdy číselnou řadou 1–9 jsou číslovány lesnické úseky vlastních LHC, číselnou řadou 21–29 jsou číslovány lesnické úseky sběrných LHC a číselnou řadou 41–49 jsou číslovány lesnické úseky LHC s právem hospodařit Ministerstva obrany (tzv. LHC VUSS).

Zároveň platí, že v rámci jedné lesní správy je číslo lesnického úseku vždy unikátní bez ohledu na to, na kterém LHC se nachází. Do roku 2012 se vyskytovaly případy, kdy na jedné lesní správě mohly mít dva lesnické úseky shodné číslo v případě, že náležely k různým LHC.

*Ing. Pavel Češka
vedoucí oddělení lesní výroby*

Hořovice

Lesní správa	Lesnický úsek	Celková těžba	TPÚ - 40	Prořezávky	Obnova lesa		Ochrana kultur proti buření	Oplocování
					Umělá	Přirozená		
		m ³	ha	ha	ha	ha	ha	km
Obecnice	1	3 720,58	13,83	0,30	15,83	5,58	4,25	4,32
	2	5 728,12	2,92	28,25	11,90	3,86	16,26	4,49
	3	15 021,51	10,62	14,01	1,67	0,20	15,94	0,71
	4	6 218,32	1,66	22,32	5,94	2,47	26,30	1,90
	5	10 324,35	14,92	14,23	13,80	1,35	63,61	3,51
	6	8 707,69	8,56	27,40	9,68	6,29	19,74	4,99
	7	7 487,04	9,71	18,05	14,45	0,96	44,20	4,64
	8	4 189,21	13,21	19,83	19,49	3,61	25,99	5,81
	21*						0,40	
	45**	171,00		11,19	0,18		4,64	0,10
	LS celkem	61 567,82	75,43	155,58	92,94	24,32	221,33	30,46
Mirošov	1	5 563,76	15,34	23,57	7,29	0,95	38,77	1,56
	2	11 074,91	10,38	9,78	12,73	0,04	75,95	2,86
	3	4 184,97	8,41	16,31	9,87	1,07	51,67	2,97
	4	10 571,61	5,41	11,51	13,43	0,48	34,04	4,01
	5	5 725,79	5,13	20,83	14,81	0,65	19,90	2,91
	6	7 633,59	4,49	1,85	9,31	6,38	10,93	2,85
	7	9 142,61	4,54	31,12	8,41	5,21	8,90	2,93
	8	8 407,04	10,00	30,09	7,52	4,13	17,48	2,10
	21***			30,18			0,16	
	LS celkem	62 304,28	63,70	175,24	83,37	18,91	257,80	22,18
Nouzov	1****	6 360,23	0,98	14,86	12,38	0,67	25,42	2,10
	2	3 947,89	5,94	16,56	15,77	1,20	28,73	4,23
	3	2 991,80	0,67	12,37	10,51		38,16	2,56
	4	2 589,50	11,46	18,02	6,88	0,76	20,82	2,81
	5	4 247,71	16,59	13,91	2,80	0,50	17,93	0,23
	6****	1 694,53	4,85	7,26				
	LS celkem	21 831,66	40,49	82,98	48,34	3,13	131,06	11,92
Strašice	1	10 874,87	6,34	17,31	9,64	0,96	25,27	2,38
	2	8 676,14	7,32	13,10	9,80	0,60	41,56	2,18
	3	2 621,44	12,03	26,35	7,98	1,91	19,15	2,00
	4	6 801,29	3,28	15,18	11,05	2,59	20,18	2,93
	LS celkem	28 973,74	28,97	71,94	38,47	6,06	106,16	9,49
Háje	5	8 198,87	10,53	14,17	5,10	2,66	26,58	0,65
	6*****	888,58	6,11		4,58	0,46	19,89	
	7*****	144,63	4,96	8,04	8,15	0,10	14,98	2,24
	22*****	3 012,65			2,96		7,92	0,68
	23*****				0,11			
	25*****	34,51	4,01	1,23	0,08		0,31	
	LS celkem	12 279,24	25,61	23,44	20,98	3,22	69,68	3,57
Divize celkem	186 956,74	234,20	509,18	284,10	55,64	786,03	77,61	

* lesnický úsek 21 je spravován z úrovně lesní správy

** lesnický úsek 45 je součástí LHC VUSS Pardubice a je spravován z úrovně lesní správy

*** lesnický úsek 21 je spravován z úrovně lesní správy

**** lesnické úseky 1 a 6 spravuje jeden lesní

***** lesnické úseky 6-7 a 22-25 spravuje jeden lesní

Horní Planá

Lesní správa	Lesnický úsek	Celková těžba m ³	TPÚ - 40 ha	Prořezávky ha	Obnova lesa		Ochrana kultur proti buřeni ha	Oplocování km
					Umělá ha	Přirozená ha		
Arnoštov	1	10 947,88	25,25	15,71	8,92	2,52	45,26	0,74
	2	6 344,86	0,45	12,35	8,42	2,05	23,90	0,39
	3	8 018,46	3,39	10,94	11,84	2,44	86,73	
	4	8 934,66	11,02	17,81	5,59	9,60	39,47	0,27
	5	7 753,46	1,52	16,02	12,36	5,47	187,19	0,59
	LS celkem	41 999,32	41,63	72,83	47,13	22,08	382,55	1,98
Chvalšiny	1	9 960,64	2,27	1,31	9,39		18,99	1,68
	2	9 676,16	0,88	9,64	19,48		85,51	4,95
	3	10 002,68			3,22	0,42	16,06	1,10
	4	9 463,95	14,76	8,26	7,31	10,77	42,97	0,35
	5	9 897,17	11,25	17,37	4,44	5,46	28,35	
	LS celkem	49 000,60	29,16	36,58	43,84	16,65	191,88	8,07
Horní Planá	1	12 101,58	25,27	7,06	5,58	1,84	42,59	1,04
	2*	1 533,79			0,96	0,14		
	3	6 238,61	1,55	1,41	8,18	0,30	98,97	0,88
	4	8 322,74	1,77	5,50	12,98		79,60	0,52
	5	6 805,12	8,79	18,39	42,00		373,57	
	LS celkem	35 001,84	37,38	32,36	69,70	2,28	594,73	2,44
Nová Pec	1	7 896,66	9,88	9,15	4,13	2,35	40,57	0,70
	2	6 499,24	7,94	10,37	8,17	1,28	72,76	0,20
	3	5 940,83	3,93	0,58	18,74	0,26	59,62	0,60
	4**	4 298,96	1,19	0,70	6,20	0,12	16,88	1,38
	6	3 093,10			2,74		15,75	
	7**	1 155,25	6,43		6,75	0,06	18,08	1,53
	LS celkem	28 884,04	29,37	20,80	46,73	4,07	223,66	4,40
Divize celkem		154 885,80	137,54	162,57	207,40	45,08	1 392,82	16,89

* k 31.3.2013 došlo ke zrušení lesnického úseku 2, který byl rozdělen mezi lesnické úseky 1, 3 a 5.

** lesnické úseky 4 a 7 spravuje jeden lesní

Karlovy Vary

Lesní správa	Lesnický úsek	Celková těžba m ³	TPÚ - 40 ha	Prořezávky ha	Obnova lesa		Ochrana kultur proti buřeni ha	Oplocování km
					Umělá ha	Přirozená ha		
Dolní Lomnice	1	2648,7	13,47	72,29	12,17	0,73	61,28	0,32
	2	3 305,66	18,16	33,67	10,38	0,89	55,05	
	3	4 704,42	14,34	43,34	16,97	2,05	61,14	
	4	6 062,75	4,02	7,73	26,77	3,03	55,83	
	5	6 778,47	15,41	5,94	23,06		79,59	
	LS celkem	23 500,00	65,40	162,97	89,35	6,70	312,89	0,32
Klášteřec	1	5 568,23		0,99	27,23	3,32	111,79	1,40
	2	4 173,52			99,38		102,01	
	3	5284,6		21,38	24,99	2,24	37,04	0,60
	4	2 666,83	18,41	19,95	72,03		50,04	
	5	3 607,38		17,08	38,15		123,04	1,17
	LS celkem	21 300,56	18,41	59,40	261,78	5,56	423,92	3,17
Valeč	1	4 084,38	6,76	13,26	7,36	2,11	59,09	0,81
	2	5 388,88	2,69	22,62	27,77	2,1	38,63	
	3	6 665,04	1,49	26,75	34,31	4,96	53,13	
	4	2 004,05	1,53	42,68	14,12	0,6	97,16	
	5	1 092,55		45,93	19,86		145,51	0,11
	LS celkem	19 234,90	12,47	151,24	103,42	9,77	393,52	0,92
Divize celkem		64 035,46	96,28	373,61	454,55	22,03	1 130,33	4,41

Mimoň

Lesní správa	Lesnický úsek	Celková těžba m ³	TPÚ - 40 ha	Prořezávky ha	Obnova lesa		Ochrana kultur proti buřeni ha	Oplocování km
					Umělá ha	Přirozená ha		
Břehyně	1	7 711,53	19,66	10,94	3,86	5,03	20,49	0,93
	2	6 221,76	15,22	23,40	5,89	5,37	29,27	1,41
	3	5 258,84	7,30	12,40	7,68	1,87	14,66	0,24
	4	4 474,17	10,47	10,80	4,51	3,17	22,11	1,06
	5	8 785,46	9,68	18,91	15,02	6,56	27,68	0,30
	6	4 884,45	18,30	47,17	1,24	14,92	15,69	0,20
	7	3 548,97	11,18	11,07	8,33	0,55	20,41	1,16
	8	3 948,64	8,89	4,63	7,25	2,79	7,24	2,00
	LS celkem	44 833,82	100,70	139,32	53,78	40,26	157,55	7,30
Dolní Krupá	1	9 093,52	6,78	4,73	1,72		19,54	1,89
	2	8 626,34	14,93	55,29	3,32	0,51	11,56	1,36
	3	6 856,82	2,98	5,95	2,80	3,53	18,18	0,39
	4	9 326,45	6,20	40,97	5,65	4,99	15,39	1,65
	5	6 526,62	6,54	3,78	5,07	1,74	26,40	2,27
	LS celkem	40 429,75	37,43	110,72	18,56	10,77	91,07	7,56
Lipník	1	5 341,69	13,92	24,29	7,80	0,39	39,23	2,85
	2	4 333,52	20,52	18,45	3,62	0,61	15,45	1,51
	3	4 669,85	12,57	21,65	8,89	1,00	8,05	2,97
	21						0,84	
	41*				0,03			
	42**	73,00						
Hamr na Jezeře	LS celkem	14 418,06	47,01	64,39	20,34	2,00	63,57	7,33
	1	5 890,17	7,13	18,82	15,80	0,17	42,20	0,95
	2	5 565,10	11,45	29,74	13,17	4,91	57,92	1,10
	3	5 378,41	36,55	28,20	7,82	0,98	39,70	0,25
	4	6 592,05	7,39	21,03	11,39		52,20	0,40
	5	3 465,38	11,18	16,52	17,78	0,10	31,30	4,72
LS celkem	26 891,11	73,70	114,31	65,96	6,16	223,32	7,42	
Divize celkem		126 572,74	258,84	428,74	158,64	59,19	535,51	29,61

* lesnický úsek 41 je součástí LHC VUSS Praha a je spravován z úrovně lesní správy

** lesnický úsek 42 je součástí LHC VOLAREZA a je spravován z úrovně lesní správy

Plumlov

Lesní správa	Lesnický úsek	Celková těžba m ³	TPÚ - 40 ha	Prořezávky ha	Obnova lesa		Ochrana kultur proti buřeni ha	Oplocování km
					Umělá ha	Přirozená ha		
Žárovice	1	5 456,69	16,61	23,36	6,61	0,79	47,55	
	2	4 200,88	2,85	15,50	20,28	4,22	59,43	0,95
	3	11 066,11	12,56	20,19	5,56	29,75	41,52	
	4	8 531,01	5,72	26,98	8,33	3,06	50,35	0,84
	5	6 289,09	48,99	37,84	11,25	1,17	61,59	0,27
	LS celkem	35 543,78	86,73	123,87	52,03	38,99	260,44	2,06
Myslejovice	1	5 458,51	23,21	46,54	22,45		123,97	2,27
	2	6 252,78	25,24	25,26	23,96		144,44	2,35
	3	6 681,89	21,89	25,17	15,16	0,68	76,31	1,64
	4*	889,14	1,75	2,58	3,13	1,35	12,18	0,73
	5	1 869,36	4,1	2,65	1,85	6,04	15,81	
	6	5 889,3	9,7	14,02	14,01	6,91	58,95	1,10
	7**	1 970,79	10,48	4,10	5,29	0,71	21,92	4,40
	21***	8,2						
	45****	2 058,3		2,05	3,35	0,05	6,44	0,80
LS celkem	31 078,27	96,37	122,37	89,20	15,74	460,02	13,29	
Rychtářov	1	6 516,71	32,5	10,55	11,04	0,50	22,77	2,47
	2	8 635,28	21,15	33,27	6,01	2,81	26,60	0,58
	3	9 038,44	3,58	25,19	6,97	8,55	19,96	0,61
	4	7 250,93	30,57	29,14	12,05	0,65	46,77	3,02

Rychtářov	5 *****	6 996,25	24,13	22,07	5,29	5,80	19,77	0,72
	6 *****	1 273,53	18,06	3,07	0,60	1,15	7,27	0,96
	LS celkem	39 711,14	129,99	123,29	41,96	19,46	143,14	8,36
Divize celkem		106 333,19	313,09	369,53	183,19	74,19	863,60	23,71

* lesnický úsek 4 spravuje lesní na částečný pracovní úvazek

** lesnický úsek 7 spravuje lesní na částečný pracovní úvazek

*** lesnický úsek 21 je spravován částečně („J“ Morava) lesním úseku 5 a částečně („V“ Čechy) lesním úseku 4

**** lesnický úsek 45 je součástí LHC VUSS Pardubice a je spravován lesním úseku 4

***** lesnické úseky 5 a 6 spravuje jeden lesní

Lipník nad Bečvou

Lesní správa	Lesnický úsek	Celková těžba m ³	TPÚ - 40 ha	Prořezávky ha	Obnova lesa		Ochrana kultur proti buření ha	Oplocování km
					Umělá ha	Přirozená ha		
Libavá	1	7 249,71	7,80	1,74	7,19	0,14	36,16	0,00
	2	16 085,36	12,57	16,18	9,44	0,23	94,11	2,30
	3	10 760,84	11,22	14,54	7,07	0,02	51,34	0,21
	4	13 789,86	6,59	15,65	8,97	1,41	62,21	0,38
	5	8 591,13	8,64	11,94	8,36	0,82	56,59	0,79
	6	5 947,93	7,20	10,60	8,04		59,03	0,52
	7	10 850,92	4,56	13,58	7,27		95,61	
	9	6 635,75		7,08	3,78	0,36	36,97	0,28
	LS celkem	79 911,50	58,58	91,31	60,12	2,98	492,02	4,47
Potštát	1	17 510,94	19,94	22,47	3,42	4,71	13,37	
	2	21 652,24	14,01	20,96	4,85	2,71	17,60	
	3	17 234,19	12,30	28,18	7,38	0,50	38,55	
	4	11 014,40	24,15	25,22	7,65	1,74	32,71	0,40
	5	6 511,11	9,00	20,40	5,74	0,97	23,55	
	9	1 376,43	2,87	12,82	0,35	1,19	1,20	
	21*	175,60						
	LS celkem	75 474,91	82,27	130,05	29,39	11,82	126,98	0,40
Velký Újezd	1	11 652,27	8,39	11,99	5,39	2,74	8,22	0,50
	2	7 960,51	0,00	6,51	4,05	1,50	7,58	0,35
	3	10 233,00	0,00	24,76	4,19	0,55	14,12	
	4	9 876,40	14,44	23,00	7,06	2,06	22,86	0,68
	5	5 331,65	8,31	28,43	10,72	2,84	19,29	2,40
	LS celkem	45 053,83	31,14	94,69	31,41	9,69	72,07	3,93
Hlubočky	1	11 217,41	12,29	23,51	7,48	0,93	9,65	
	2	22 446,57	16,32	5,26	5,65	2,41	25,32	
	3	3 217,15	20,06	15,77	1,55	0,10	11,96	
	4	7 557,72	26,63	20,60	3,23	0,51	8,71	
	5	18 213,22	31,09	21,25	6,10	0,47	22,48	
	6	737,42						1,60
	LS celkem	63 389,49	106,39	86,39	24,01	4,42	78,12	1,60
Bruntál	1	12 452,73		8,69	4,25	2,38	13,32	0,13
	2	7 196,05		9,96	5,97	0,66	28,72	
	3 **	5 246,35	17,15	27,65	4,72	1,79	24,92	
	4 *****	5 127,10	6,06	9,72	4,87	1,14	15,47	
	5 ***	7 483,65	1,50	10,64	9,95	0,34	40,87	
	6 ***	2 413,81	3,10	2,52	6,38		19,47	
	7 *****	123,53			0,95	0,36	9,26	
	8 **	1 126,25	5,17	2,84	2,11	2,85	11,92	
	LS celkem	41 169,47	32,98	72,02	39,20	9,52	163,95	0,13
Divize celkem		304 999,20	311,36	474,46	184,13	38,43	933,14	10,53

* lesnický úsek 21 je spravován z úrovně lesní správy

** lesnické úseky 3 a 8 spravuje jeden lesní

*** lesnické úseky 5 a 6 spravuje jeden lesní

**** lesnické úseky 4 a 7 spravuje jeden lesní

PROJEKT PĚSTEBNÍ A TĚŽEBNÍ ČINNOSTI NA ROK 2014 ZA VLS ČR, s. p.

V níže uvedené tabulce jsou zobrazeny základní údaje projektů pěstebních a těžebních činností stanovených na rok pro období roku 2014. Lze říci, že s jedinou výjimkou se jedná o standardní hodnoty. Tou výjimkou, a velmi podstatnou, je výše plánované nahodilé těžby na divizi Lipník nad Bečvou (400 000 m³), která tak navyšuje celkový objem těžby u VLS ČR, s. p. Příčinou takto vysoké nahodilé těžby je plošné odumírání smrkových porostů v oblasti severní Moravy způsobené především dlouhodobým vláhovým deficitem a václavkou.

Činnost	Měrná jednotka	Plocha (ha)	Množství měrné jednotky
Těžební činnost			
Těžba celkem	m³	-	980 000
- z toho předmýtní úmyslná	m ³	4 178	126 514
- z toho předmýtní úmyslná - výběrná	m ³	79	3 380
- z toho předmýtní nahodilá	m ³	-	271 927
- z toho mýtní úmyslná	m ³	965	296 545
- z toho mýtní úmyslná - clonná	m ³	247	34 424
- z toho mýtní úmyslná - výběrná	m ³	693	50 931
- z toho mýtní nahodilá	m ³	-	196 279
- z toho mimořádná	m ³	0	0
Výchova do 40 let	m ³	3 533	36 038
- z toho prořezávky a prostřihávky	m ³	2 205	-
- z toho probírky	m ³	1 328	36 038
Výchova nad 40 let	m ³	2 929	93 856
Listnatá těžba	m ³	-	141 633
Výroba dříví - vlastními	m ³	-	257 731
Výroba dříví - cizími	m ³	-	705 214
Prodej dříví na lokalitě P	m ³	-	17 055
Pěstební činnost			
Vyklizování ploch po těžbě		1 778	706 103
Příprava půdy	-	709	-
Obnova lesa celkem	tis. ks	1 587	9 374
- z toho přirozená obnova	-	149	-
- z toho umělá obnova - první	tis. ks	1 084	7 197
- z toho umělá obnova - opakovaná	tis. ks	354	2 177
Oplocování	km	257	208
Ochrana proti zvěři	-	5 964	-
Ochrana proti buřeni	-	6 784	-
Ochrana proti klikorohu	-	1 270	-
Odstranění škodících dřevin	-	681	-
Prostřihávky a prořezávky	-	2 205	-
Zpřístupnění porostů řezem - čistka	-	496	-
Ochrana lesa proti zvěři	-	423	-
Rekonstrukce lesních porostů	-	4	-



ZHODNOCENÍ PROGRAMOVÉHO OBDOBÍ EU 2007–2013 Z HLEDISKA DOTACÍ DO LESNÍHO HOSPODÁŘSTVÍ U VLS ČR, s. p.

Loňským rokem skončilo sedmileté období, v němž mohla Česká republika čerpat unijní prostředky ve výši 754,3 mld. Kč. V programovém období 2007–2013 byla oblast lesního hospodářství ČR z hlediska charakteru přidělovaných dotací rozdělena na 2 základní pilíře. První pilíř představovaly oblasti rozvoje lesního hospodářství a zlepšování stavu lesa, které byly součástí prioritních os I a II v Programu rozvoje venkova. Druhý pilíř tvořila oblast lesního hospodářství ve vztahu k problematice ochrany přírody a krajiny, která byla součástí prioritní osy 6 v Operačním programu Životní prostředí. I přes omezení „státního podniku“ v okruhu oprávněných příjemců dotace bylo VLS od roku 2008 dosud proplaceno 81 mil. Kč na 19 ukončených individuálních projektů v oblasti lesního a vodního hospodářství a na krajinotvorná opatření. Dalších 17 projektů ve výši 67 mil. Kč se nachází ve stádiu realizace a budou dokončeny a proplaceny do konce roku 2015.

Cílem tohoto článku je zhodnocení programového období EU 2007–2013 u VLS nejen v oblasti lesního hospodářství, ale i v oblastech, které byly součástí individuálních krajinotvorných a vodohospodářských projektů. Článek bude rozdělen do dvou částí dle dvou nejdůležitějších nástrojů dotační politiky EU pro oblast lesního hospodářství a ochrany přírody a krajiny.

Program rozvoje venkova 2007–2013

Pro oblast lesního hospodářství je Program rozvoje venkova (PRV) naprosto stěžejní. Celková alokace PRV na sedmileté období činila 91 mld. Kč. Pro oblast lesního hospodářství bylo vyčleněno celkem 8 dotačních titulů se sedmiletou alokací 5 mld. Kč, tedy pouze 6 % z celkové alokace PRV. Ve srovnání s dotačními tituly

v sektoru zemědělství a diverzifikace venkovských činností představuje lesnictví pouze okrajovou oblast programu.

Státní podniky byly vyloučeny z okruhu oprávněných příjemců dotace u 6 dotačních titulů v oblasti investic (např. nákup techniky, lesnická infrastruktura) a leso-environmentálních opatření (např. platby v rámci NATURA 2000). Pouze 2 dotační tituly zahrnovaly státní podnik jako oprávněného příjemce dotace, a to:

II.2.4.1 Obnova lesního potenciálu po kalamitách a zavádění preventivních opatření

a) obnova lesního potenciálu po kalamitách;

b) zavádění preventivních opatření v lesích a odstraňování škod způsobených povodněmi.

II.2.4.2 Neproduktivní investice v lesích.

Míra poskytnuté dotace činila 50–100 % přijatelných výdajů projektu, přičemž zvolená míra podpory v žádosti je určena žadatelem podle potřeby bodů v žádosti o dotaci (čím menší procento dotace, tím vyšší bodové ohodnocení žádosti).

Shrnutí čerpání dotací z PRV na projekty VLS ČR, s. p. od roku 2007

V rámci obnovy lesního potenciálu po kalamitách byly v rozmezí let 2008 až 2009 podány celkem 4 žádosti na projekty zalesnění kalamitních holin po orkánu Kyrill (divize Horní Planá, Karlovy Vary a Lipník n. Bečvou) a po vichřici Emma (divize Karlovy Vary). Pouze u těchto divizí byla splněna podmínka v pravidlech pro poskytování dotací, kdy výše kalamity musí překročit roční etát na daném LHC. Do konce roku 2011 byly všechny žádosti o dotace proplaceny, a to ve výši 54 328 615,- Kč. U orkánu Kyrill bylo proplaceno 100 % přijatelných výdajů projektu, u vichřice Emma činila výše dotace 70 %.

Zavádění preventivních opatření v lesích představuje dotační titul, který zahrnuje úpravy drobných vodních toků v rámci protipovodňových opatření na pozemcích určených k plnění funkcí lesa. Tohoto typu dotace beze zbytku využila divize Plumlov, která v období 2008–2013 připravila celkem 7 projektů na realizaci preventivních protipovodňových opatření na drobných vodních tocích ve Vojenském újezdu Březina. Jednalo se o úpravy koryt vodních toků, rekonstrukce objektů hrazení bystřin a jeden projekt se týkal odstraňování následků povodně z května roku 2013. Možnosti úprav drobných vodních toků využila také divize Lipník n. Bečvou, a to projektem oprav propustků lesní cesty Peklo. Divize Horní Planá v rámci tohoto dotačního titulu připravila projekty rekonstrukce 3 mostů na vodních tocích Záhvozdenický potok, Blanice a Uhlíkovský potok. Celkem bylo tedy VLS do konce roku 2013 podáno 11 žádostí o dotaci, z nichž byly všechny schváleny (9 projektů ve výši dotace 100 %, 2 projekty s mírou dotace 90 %). Dosud bylo proplaceno 5 projektů ve výši 15 328 615,- Kč, dalších 6 projektů je ve fázi výběru dodavatele nebo realizaci, a to ve výši závazkové výše dotace 41 105 215,- Kč.

Z dotačního titulu neproduktivní investice sice nebyl státní podnik vyloučen z okruhu oprávněných příjemců dotace, ovšem vzhledem k nízké sedmileté alokaci finančních prostředků (79 mil. Kč) byla pravidla pro příjem dotací upravena tak, aby byl státní podnik v bodovém hodnocení oproti soukromým a městským (obecním) lesům značně znevýhodněn. Pouze 2 žádosti o dotaci byly akceptovány v roce 2008 a proplaceny ve 100% výši dotace 532 342,- Kč. Projekty se týkaly budování návštěvnické infrastruktury (instalace přístřešků) na území Vojenských újezdů Boletice a Libavá. Další 2 žádosti o dotaci byly schváleny až

v roce 2013 a v současné době se nachází v zásobníku projektů. Čeká se tedy na uvolnění finančních prostředků MZe na proplacení závazkové dotace, která činí 1 264 009,- Kč. I zde se jedná o instalace přístřešků, a to na divizích Plumlov a Mimoň.

V Programu rozvoje venkova 2007–2013 bylo VLS celkem schváleno 19 projektů, z nichž 11 projektů bylo dosud proplaceno ve výši 70 045 278,- Kč. Dalších 8 projektů je závazková částka dotace ve výši 42 381 307,- Kč a bude proplaceno v období 2014–2015.

Operační program Životní prostředí 2007–2013

Operační program Životní prostředí (OPŽP) představoval pro lesní hospodářství druhý finanční nástroj EU, ze kterého bylo možné čerpat finanční prostředky, a to ve vztahu k problematice ochrany přírody a krajiny. OPŽP vymezil pro tuto oblast Prioritní osu 6 – Zlepšování stavu přírody a krajiny, která zahrnovala celkem 6 dotačních titulů, z nichž pouze 2 se zčásti vztahovaly přímo k oblasti lesního hospodářství, a to:

6.2 Podpora biodiverzity

6.3 Obnova krajinných struktur

V obou dotačních titulech byl státní podnik zahrnut mezi oprávněné příjemce dotace, přičemž se jednalo o neinvestiční typy projektů a míra dotace byla u všech žadatelů stejná – 90 % způsobilých nákladů projektu. Z hlediska alokace finančních prostředků byl OPŽP silnější finanční nástroj než PRV. Zatímco celková alokace PRV na celé programové období činila 91 mld. Kč, OPŽP disponoval částkou 154 mld. Kč. Pro oblasti podpory 6.2 Podpora biodiverzity a 6.3 Obnova krajinných struktur byla na celé programové období vyčleněna částka 6 mld. Kč, tedy necelé 4 % celkové alokace OPŽP.

Shrnutí čerpání dotací z OPŽP na projekty VLS ČR, s. p. od roku 2007

V podmínkách VLS lze projekty vhodné k financování z OPŽP shrnout do 3 oblastí, a to:

- biodiverzita (zvýšení biodiverzity lesních porostů, luk, sadů);
- krajina (výsadba alejí, ošetření památných stromů);
- voda (rekonstrukce rybníka).

V rámci podpory biodiverzity bylo VLS od roku 2007 schváleno celkem 8 projektů ve výši 26 405 170,- Kč. Dva projekty byly již proplaceny, u tří projektů byla proplacena I. etapa realizace. Do oblasti podpory biodiverzity jsou zahrnuta lesopěstební opatření za účelem zvýšení podílu melioračních a zpevňujících dřevin a jedle v porostech na území NATURA 2000 a regionálních (nadregionálních) biocentrech. Možnosti realizovat výchovné zásahy v porostech za účelem zvýšení podílu MZD, případně výsadby a podsadby MZD nebo jedle využily divize Karlovy Vary, Plumlov a Lipník n. Bečvou. Dva projekty na podporu biodiverzity luk a tradičních sadů se realizují na divizi Karlovy Vary.

Další významnou oblastí poskytování dotací z OPŽP je údržba krajiny. V případě VLS bylo schváleno celkem 8 projektů, z nichž 6 projektů v celkové výši 3 515 670,- Kč bylo dosud proplaceno. Dva projekty ve výši 4 809 672,- Kč se nachází ve stavu realizace. V rámci údržby krajiny byly

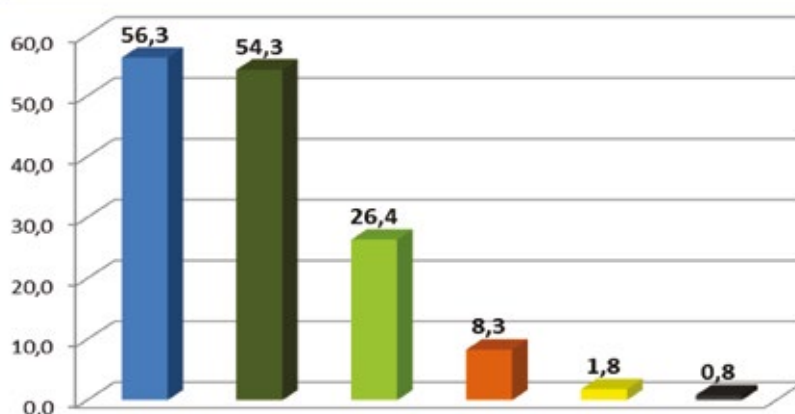
vysazeny nové aleje a provedena ošetření památných nebo významných stromů na divizích Horní Planá a Mimoň.

Jednou z oblastí podpory OPŽP je optimalizace vodního režimu v krajině. Do tohoto dotačního titulu náleží také rekonstrukce rybníků plnící výhradně krajinotvornou funkci. Bohužel, kvůli náročným kritériím v pravidlech pro příjem žádostí o dotaci a nízké finanční alokaci v této oblasti podpory, byl VLS za sedmileté období schválen pouze jeden projekt, který se nyní na divizi Horní Planá nachází ve stádiu realizace. Výše dotace OPŽP činí u vodních děl 70 %, oprava rybníka Skelná Huť bude dotována částkou 837 428,- Kč.

V OPŽP 2007–2013 bylo VLS celkem schváleno 17 projektů. Dosud bylo proplaceno 8 projektů ve výši 11 245 123,- Kč. Celkem 9 projektů ve výši 24 090 082,- Kč se nachází ve stádiu realizace a bude proplaceno do konce roku 2015.

Výši využitých dotací v individuálních projektech dle jednotlivých oblastí a dle divizí lze shrnout v následujících grafech:

Graf č. 1: Výše poskytnutých dotací dle oblastí podpory (v mil. Kč)



Legenda:

Protipovodňová opatření

Krajinná opatření

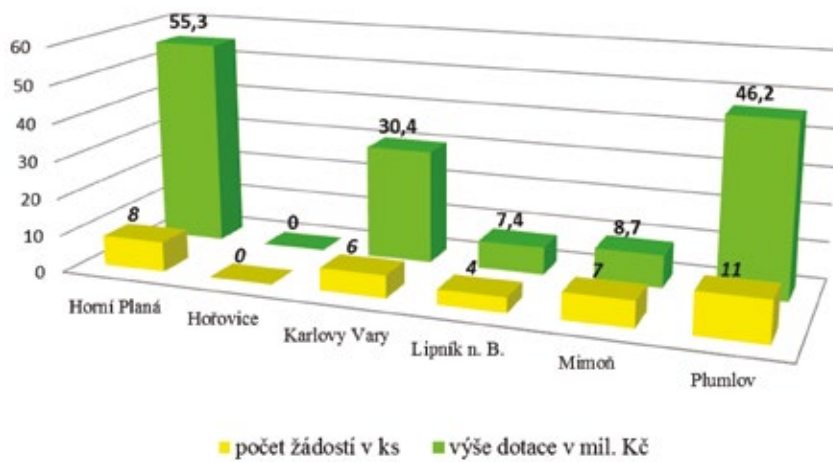
Zalesnění holin po kalamitách

Neproductivní investice

Zvýšení biodiverzity

Optimalizace vodního režimu v krajině

Graf č. 2: Počet schválených dotací a výše poskytnuté dotace dle divizí



Pozn.: V případě obou grafů se jedná jak o proplacené dotace, tak o závazované částky dotací, které budou proplaceny do konce roku 2015.

Závěr

Jak zhodnotit programové období EU 2007–2013 z pohledu žadatele? Neustále slyšíme z médií, že Česká republika je poslední v žebříčku čerpání dotací z EU. Ráda k této problematice podotknu, že toto tvrzení se rozhodně netýká oblasti lesního hospodářství.

Například v PRV mnohdy alokace některých dotačních titulů nemohly pokrýt všechny žádosti o dotace (zejména v případě investic do lesnictví).

Přes počáteční informační chaos byla z hlediska administrativní náročnosti postupem času provedena opat-

ření v pravidlech pro poskytování dotací tak, aby se podání žádosti o dotaci alespoň částečně usnadnilo (např. možnost podání žádosti o dotaci prostřednictvím portálu Farmář). I tak ovšem administrace spojená s přidělenou dotací představuje dokumentačně náročný proces, a to od podání žádosti až po proplacení a následný monitoring.

VLS i přes svůj „handicap“ státního podniku ve vztahu k dotačním pravidlům využil maximum svého potenciálu k využití dotací z EU pro individuální projekty. Schváleno bylo 95 % všech podaných žádostí o dotaci a všechny tyto projekty úspěšně prošly administrací bez udělených sankcí za nedodržení podmínek udělení dotace.

Tímto bych chtěla poděkovat všem kolegům z divizí a RŠP, kteří se na přípravě a realizaci projektů podíleli a zároveň se těším na další spolupráci v programovém období EU 2014–2020.

*Ing. Vladimíra Špičková, Ph.D.
správce dotačních projektů*

FOTODOKUMENTACE

**Preventivní protipovodňová opatření - rekonstrukce mostu přes Záhvozden-
ský potok, divize Horní Planá**

Doba realizace: 2011–2012 (dotace proplacena v roce 2012)

Míra financování z PRV: 90 %

Výše dotace: 2 343 701,- Kč



**Preventivní protipovodňová opatření na drobných vodních tocích ve Vojens-
kém újezdu Březina, divize Plumlov**

Doba realizace: 2012–2013 (dotace proplacena v roce 2014)

Míra financování z PRV: 100 %

Výše dotace: 7 714 071,- Kč



**Komplexní ošetření památných stromů a výsadba 2 alejí ve Vojenském
újezdu Boletice, divize Horní Planá**

Doba realizace: 2012–2013 (dotace proplacena v roce 2013)

Míra financování z OPŽP: 90 %

Výše dotace: 491 305,50 Kč



ROZBOR HOSPODAŘENÍ NA LHC OBECNICE

Součástí VLS ČR, s. p., divize Hořovice je i lesní hospodářský celek (LHC) Obecnice, na kterém v roce 2013 skončila platnost lesního hospodářského plánu (LHP) na roky 2004–2013. Jelikož k tomuto LHC jsou dostupná data z lesní hospodářské evidence (LHE) za několik posledních desetiletí, domnívám se, že je vhodné tato data při této příležitosti z **provozního hlediska** využít, vyhodnotit a udělat si tak obrázek o dosavadním hospodaření. Z minulosti je možno též odvodit, co můžeme očekávat v budoucnu.

Pár základních údajů: LHC Obecnice je souvislým lesním celkem o výměře cca 4 150 ha lesní půdy a leží ve východní části centrálních Brd v nadmořské výšce 500–865 m. Podloží je tvořeno kambrickými slepenci, na nichž se vyvinuly většinou chudé, mělké a kyselé lesní půdy. Reliéf terénu je poměrně málo členitý; náhorní roviny se mírnými svahy sklánějí do mělkých plochých údolí. Zastoupen je 4., 5. a 6. lesní vegetační stupeň. V minulosti (myšleno zhruba období před r. 1950) bylo hospodařeno formou velkoplošných holosečí vedených od jihovýchodu; z této doby pochází rozsáhlé stejnověké smrkové monokultury, které jsou v posledních desetiletích rozpracovávány menšími obnovními prvky se zvýšenou intenzitou zavádění melioračních a zpevňujících dřevin (MZD).

Nyní již konkrétně k jednotlivým okruhům rozboru hospodaření:

1. Těžba dřeva (m³)

V tabulce č. 1 jsou uvedeny **výše skutečně provedených těžeb** za minulá období v m³.

Jak z tabulky vyplývá, díky nízkým těžbám v období 1950–2003 došlo k nárůstu starších věkových

Tabulka č. 1: Těžba dřeva (m³)

Období	Těžba dřeva celkem	Průměrná roční těžba	Podíl nahodilých těžeb
1952-1962 (11 let)	188 078	17 098	?
1963-1973 (11 let)	200 825	18 257	14 %
1974-1983	199 256	19 926	59 %
1984-1993	191 071	19 107	60 %
1994-2003	210 215	21 021	40 %
2004-2013	280 465	28 046	11 %

tříd a celkových zásob, takže od roku 2004 již těžby rostou.

Co se týče nahodilých těžeb, první velká kalamita za celé období od roku 1950 nastala v letech 1979 a 1980. Jednalo se o **sněhovou kalamitu** v jarních měsících dva roky po sobě, při které bylo celkem zpracováno cca 70.000 m³. Od roku 1983 pak nastalo období **větrných kalamit**, kdy ve třech letech po sobě (1983–1985) bylo zpracováno celkem cca 42 000 m³. I v následujících letech vítr zlobil, což vyvrcholilo v roce 1990 – po orkánu z 28.2. na 1.3. bylo zpracováno cca 25 000 m³. Od tohoto roku (1990) zde nebyla velká větrná kalamita – orkán Kyrill v roce 2007 způsobil škodu „jen“ 9 700 m³. Koncem roku 1995 však nastala příznivá povětrnostní situace pro vznik **námrazy** – celé měsíční období jihovýchodního proudění, inverzního charakteru počasí a od cca 600 m n. m. vznik vrstvy námrazy na stromech; následkem toho se vytěžilo cca 44 000 m³. Extrémně suchý a teplý rok 2003 (zejména ve vegetačním období) zase způsobil **škody suchem** a následně zvýšený stav lýkožrouta smrkového a lesklého – celkem cca 6 000 m³.

Obecně lze konstatovat, že období s největším podílem nahodilých těžeb na tomto LHC bylo od roku

1979 do roku 1999. Poslední léta, tj. 2005–2013, se pohybuje podíl nahodilé těžby dokonce jen kolem šesti procent (s výjimkou roku 2007 – Kyrill). Není však pochyb o tom, že při působení škodlivých činitelů v takové intenzitě, jak to bylo popsáno výše, dojde ke kalamitám znovu. Není možné nechat se posledními roky ukolébat a nevěnovat pozornost preventivním opatřením, např. obnovním směrům ze směru proti bořivému větru, včasné uvolňování porostních pláštů mladších porostů, při provádění obnovních sečí vzít v úvahu ohrožení okolních porostů větrem apod.

2. Výchova lesa

V tabulce č. 2 jsou uvedeny údaje z LHE posledních tří dekení – **skutečně provedené výchovné zásahy** v hektarech.

Prořezávky jsou v posledních dvou dekeních předepsány LHP a prováděny zásadně ve všech porostech 1. věkové třídy. Zajímavý je dále nárůst intenzity probírek v souvislosti s nástupem harvesterových technologií (na zdejší LHC se začaly harvestory využívat ve větší míře od roku 1999). Je zřejmé, že podíl buderkové hmoty z celkové těžby bude klesat zároveň se snižující se plochou porostů dosud neprobraných harvesterem. Harvesterovou technologií

Tabulka č. 2: Skutečně provedené výchovné zásahy

Období	Prořezávky ha	Probírky - 40 ha	Probírky 40 + ha	Intenzita probírek do 40 let - m ³ /ha	Intenzita probírek přes 40 let - m ³ /ha	Podíl TPU z celk. těž.
1984-1993	684	424	1276	11	19	15 %
1994-2003	490	572	1485	15	33	28 %
2004-2013	928	352	1447	19	51	29 %

byla v posledních 15 letech probrána formou clonné seče či jednotlivého zdravotního výběru i většina starších porostů (v mýtním věku).

3. Obnova lesa

V tabulce č. 3 můžeme porovnat **skutečnost celkového zalesňování podle jednotlivých dřevin** za poslední tři decenia. Údaje jsou v hektarech.

Jak je z tabulky patrné, postupně se zvyšuje podíl přirozeného zmlazení, a sice v dřevinách smrk a modřín. Souvisí to jednak se snižováním zakmenění porostů (prováděním clonných sečí nebo silných probírek) a jednak zřejmě i zlepšováním zdravotního stavu porostů a častějšími semennými roky.

Tabulka č. 3: Obnova lesa

Dřevina	1984-1993	1994-2003	2004-2013
Smrk	305	178	241
Jedle	3	18	16
Borovice	20	24	25
Modřín	1	6	6
Douglaska	5	3	4
Buk	26	48	87
Duby	8	19	17
Javory	2	6	3
Lípa, Jasan, Jilm		2	3
Olše	1	1	2
Celkem zalesňování	371	305	404
Podíl PZ z 1. zales.	3 %	12 %	24 %
Podíl MZD z 1. zales.	12 %	31 %	32 %



Pohled z vrchu Třemošná



Bohatší stanoviště

Ohledně zavádění melioračních a zpevňujících dřevin (MZD; v našich podmínkách všechny listnáče + jedle + douglaska) je třeba uvést, že dokud nezačal platit nový lesní zákon č. 289/1995, býval předpis v LHP na pětiprocentní podíl listnáčů z celkového zalesnění. Nový zákon nás od roku 1996 donutil zavádět MZD ve výši 25–30 % (dle hospodářských souborů). Aby byl tento podíl dosažen rovněž při zajištění kultury (tak jak je to předepsáno), je třeba uvažovat s určitým úbytkem ve prospěch smrku či modřínu; proto je nutno procento MZD z prvního zalesnění poněkud navýšit. Nejvýznamnější MZD je zde buk; většímu využívání jedle nebo douglasky brání jejich ohrožení jelení zvěří do poměrně vysokého věku. Ostatně veškeré MZD (kromě olše) je zde nutno (z důvodu nízké úživnosti prostředí) oplocovat. Osvědčilo se využívání menších předsumnutých obnovních prvků (do 0,20 ha) při obnově rozsáhlejších porostů. Stinné dřeviny zde odrůstají nesrovnatelně lépe než na velkých plochách a tyto prvky

jsou rovněž investicí do (blízké) budoucnosti – při dalším postupu obnovy pak jsou MZD zajištěny a není potřeba se jimi zabývat.

V souvislosti s MZD zde ještě uvádím zajímavé zjištění: ve vyhodnocení těžby rezerv pro dobříšský velkostatek kolem roku 1930 (časopis VLS č. 2/2013) byly těžby ve výši cca 174 000 m³ provedeny na ploše cca 422 ha. Průměrná zásoba na 1 ha tedy činila cca **412 m³**. Tehdy byly mýceny porosty, které vznikly někdy kolem roku 1790–1820. Dá se tedy předpokládat, že se jednalo o porosty první, maximálně druhé generace po porostech s relativně přirozenou druhovou skladbou (zejména buk, jedle). V současném období - při zvýšených mýtních těžbách - bylo v období 2005–2013 vytěženo na ploše cca 331 ha zhruba 96 000 m³, tedy zhruba **290 m³/ha**. Dá se z tohoto srovnání konstatovat ztráta produkční schopnosti zdejších půd vlivem smrkových monokultur?

Tabulka č. 4: Plošné zastoupení dřevin

Rok	SM	JD	BO	MD	DG	Sa jehl.	BK	DB	KL, LP, JS	BŘ	OL	Sa list.	Holina	Celkem
1952	3 568	79	347	126		4 120	6	20	10	10	27	72	29	4 223
1963	3 480	68	379	240	1	4 168	13	23	4	56	20	116	32	4 316
1974	3 349	44	387	312	4	4 096	28	26	6	43	22	125	34	4 255
1984	3 303	19	411	372	4	4 109	30	22	4	43	20	119	27	4 255
1994	3 271	15	396	409	8	4 099	45	33	7	45	22	152	34	4 285
2004	3 095	21	329	464	14	3 923	70	39	14	57	26	206	20	4 149
2014	2 924	34	311	456	15	3 740	173	57	21	57	25	333	52	4 125

4. Plošné zastoupení dřevin

Umělou obnovou lesa zásadně ovlivňujeme druhové složení porostů. V tabulce č. 4 je uvedeno **plošné zastoupení dřevin v hektarech** tak, jak se vyvíjelo za posledních 60 let.

Rozsah článku nedovoluje podrobněji rozebírat vývoj zastoupení jednotlivých dřevin např. v grafech, proto jen slovní komentář:

- zastoupení smrku trvale klesá – z 84 % v r. 1950 na 71 % v r. 2014;
- zastoupení jedle dosáhlo historického minima v r. 1994, od té doby opět pomalu stoupá, a to díky nové výsadbě;
- zastoupení modřínu stoupl ze 3 % na 11 %, a to pouze díky přirozenému zmlazení;
- podíl listnatých dřevin se zvýšil z pouhých 1,7 % v r. 1950 na současných 8 %, a to zejména v posledních deceniích (jak bylo popsáno v bodu č. 3). Nejmarkantnější je pochopitelně nárůst buku z pouhých 6 hektarů v roce 1950, které se nacházely de facto ve dvou lokalitách

na LHC (Klobouček a Třemošná) až po současných 173 ha, v drtivé většině ve stadiu kultur či mlazin.

5. Plochy ve věkových třídách za období 1938–2014

V poslední tabulce č. 5 uvádím **plochy věkových tříd v hektarech** z údajů LHP.

Nechci zde uvádět podrobný hospodářsko-úpravnický rozbor, ten je k dispozici ve všeobecné části LHP, takže jen několik poznatků:

- díky tomu, že se tomuto LHC vyhnu-ly disturbance mimořádných rozměrů, neodlišuje se příliš skutečná plocha věkových tříd od tzv. „normální plochy“;
- jak již bylo naznačeno v prvním odstavci, díky nízkým těžbám v období 1950–2003 došlo k nárůstu plochy nejstarších věkových stupňů; tento trend se podařilo obrátit až v posledním deceniu díky zvýšeným těžbám;
- tím byla zároveň podstatně navýšena rozloha I. věkové třídy.

Od 1.1.2014 platí pro LHC Obecnice nový lesní hospodářský plán. Co si nyní nejvíc přát: aby se nám kalamity pokud možno vyhýbaly i nadále a abychom tedy i nadále mohli vlastním hospodařením ovlivňovat stav lesa podle našich představ a našeho přesvědčení...

Ing. Václav Pernegr
nadlesní, středisko Obecnice
Divize Hořovice



Uvolnění přirozeného zmlazení smrku a modřínu na chudším stanovišti

Tabulka č. 5: Plochy ve věkových třídách za období 1938–2014

Rok	Holin	I. (1-20 let)	II. (21-40 let)	III. (41-60 let)	IV. (61-80 let)	V. (81-100 let)	VI. (101-120 let)	VII. (121 + let)	Celkem
1938	116	922	558	747	852	552	336	13	4 096
1952	29	831	750	594	720	812	467	20	4 223
1963	32	666	872	674	740	671	559	102	4 316
1974	34	685	795	759	587	685	513	197	4 255
1984	27	784	578	833	630	512	564	327	4 255
1994	34	637	661	776	754	528	501	394	4 285
2004	20	550	687	663	779	551	366	533	4 149
2014	52	733	582	574	802	635	390	357	4 125

ZA JARNÍMI POSLY

DOUPOVSKÝCH HOR

Zatímco bílé hřebeny nedalekých Krušných hor svědčí o tom, že zima se ještě nehodlá vzdát své vlády, na výslunných svazích Doupovských hor, v jinak ponuré a šedé krajině, již rozkvétají první nápadné květy konikleců z čeledi pryskyřníkovitých (*Ranunculaceae*). Název koniklec vznikl z původního českého výrazu poniklec, tedy poniklý = převislý, tzn. květ skloněný k zemi.

Koniklece jsou vytrvalé trsnaté rostliny vysoké 10–35 cm, bělavě chlupaté. Vyskytují se na skalních stepích a výslunných stepních stráních. U všech konikleců se po odkvětu prodlužuje květní stopka. Plodem je nažka zakončená dlouhým chlupatým přívěskem, který napomáhá dobrému roznášení větrem (anemochorie). Všechny druhy konikleců jsou jedovaté, obsahují hořkou glykosidickou látku ranunkulin, který je nebezpečný i pro dobytek. Sušením ale jedovatost mizí. Po požití v čerstvém stavu vyvolává zvracení a průjem, při dotyku dráždí pokožku. V současnosti bývá složkou některých homeopatických přípravků. Jejich dekorativních květů, vypěstovaných v různých barvách a tvarech, se využívá v okrasném zahradnictví jako oblíbených skalniček. Na území ČR se můžeme setkat s 5 původními druhy a 3 kříženci. Vždy se jedná o rostliny vzácné a bohužel, o rostliny silně ustupující (vliv zemědělství a změn v obhospodařování krajiny, okus zvěří, vyrývání rostlin).

Všechny druhy u nás rostoucí jsou zákonem chráněny v kategorii kriticky ohrožený C1 nebo silně ohrožený druh C2 (Červený seznam cévnatých rostlin České republiky - stav v roce 2012). V Doupovských horách rostou 2 druhy konikleců a jejich vzácný kříženec. Jedná se o koniklec luční český (*Pulsatilla pratensis* subsp. *bohemica*) a koniklec otevřený (*Pulsatilla patens*). Jejich kříženec se jmenuje koniklec Hackelův (*P. x hackelii*).

Koniklec luční český se z našich druhů vyskytuje nejčastěji. Jeho menší jednotlivé zvonkovité květy jsou převislé, se 6 okvětními lístky zevně hnědě až černě fialovými, na konci trochu ohnuté ven. Nikdy se plně neotevrou. Přízemní listy 2–3krát zpeřené, huňaté, vyrůstají již v době květu. Na stonku pod květem 3 listy s úzkými cípy, na bázi srostlé. Na Humnickém vrchu (700 m n. m.) v Doupovských horách dosahuje u nás svého nejvyššího výskytu.

Koniklec otevřený roste jen v Čechách, na Moravě chybí. Má velké



Koniklece luční české
na Humnickém vrchu,
foto: Ing. Veronika Petru

jednotlivé květy vzpřímené, široce nálevkovité, většinou hvězdotě rozložené, se 6 světle modrofialovými lístky. Listy přízemní růžice dlanitě trojčetné s početnými úkrojky, vyvinuté na konci kvetení, v mládí bíle huňaté, na stonku pod květem listonovitý útvar naspodu srostlý a chlupatý. Květy se za špatného počasí zavírají. Naše nejpočetnější populace se nachází v Doupovských horách na Dubovém vrchu.

Koniklec Hackelův je kříženec (hybrid) výše popsaných 2 druhů. Poprvé popsán byl z Českého středohoří v 19. století. Hybridní nesou znaky obou rodičů a bývají velmi variabilní. Jejich spolehlivé určení patří do rukou odborníků. Přesto i laik může poznat základní rozlišovací znaky. Jsou to středně velké květy mírně skloněné, se 6 červenofialovými lístky, přechodný tvar listů přízemní růžice, které vyrůstají v době kvetení a zkrácené větveno mezi jařmy lístků. Rostliny jsou většinou sterilní. Na Humnickém vrchu v Doupovských horách se nachází naše nejbohatší lokalita. Kříženci byli v minulosti uváděni i ze sousední Havraně.

Časně zjara doprovázejí koniklece v Doupovských horách i jiné, nápadně kvetoucí rostliny, jako je např. plicník úzkolistý (*Pulmonaria angu-*



Kříženec *Pulsatilla x hackelii* na Humnickém vrchu, foto: Ing. Veronika Petřů

stifolia), který nás upoutá barvou svých květů, zpočátku karmínových, později výrazně azurově modrých. Rovněž tento druh je v ČR v kategorii silně ohrožených C2. Doupovské hory mají velkou přírodní hodnotu, která je zachovaná i kvůli jejich nepřístupnosti. Hlavní zásluhu na tom má Vojenský výcvikový prostor Hradiště, který je největším vojenským územím v České republice. Díky jeho existenci byla zdejší krajina ušetřena zásahů intenzivní zemědělské čin-

nosti, výstavby, turistického ruchu atd. To vše, společně s tradičními způsoby hospodaření v krajině, izolovaností některých lokalit a v neposlední řadě i činností vojsk vytváří širokou škálu vhodných biotopů, které se staly mnohdy posledními útočišti řady vzácných a ohrožených druhů flóry a fauny. Je tedy na nás, aby toto území zůstalo zachováno jako celek i pro další generace.

Text: Ing. Veronika Petřů



Koniklece otevřené na Dubovém vrchu, foto: Ing. Jan Škyva



Velkoplošná zvláště chráněná území u VLS ČR, s. p.

Na úvod nové rubriky bych Vás seznámil s členěním zvláště chráněných území (ZCHÚ) v České republice, které je dáno částí třetí (ustanoveními § 14–45) zákona č. 114/1992 Sb., o ochraně přírody a krajiny v platném znění (ZOPK), a to na velkoplošná ZCHÚ, kam patří národní parky (NP) a chráněné krajinné oblasti (CHKO) a tyto ZCHÚ vyhlášené na pozemcích, ke kterým mají právo hospodařit Vojenské lesy a statky ČR, s. p., Vám budu v příštích číslech tohoto časopisu představovat. Dále mezi ZCHÚ ještě patří národní

přírodní rezervace (NPR), národní přírodní památky (NPP), přírodní rezervace (PR) a přírodní památky (PP). U VLS ČR, s. p. je vyhlášeno 50 ZCHÚ (viz tabulka).

Národní parky jsou rozsáhlá území, jedinečná v národním či mezinárodním měřítku, jejichž značnou část zaujímají přirozené nebo lidskou činností málo ovlivněné ekosystémy, v nichž rostliny, živočichové a neživá příroda mají mimořádný vědecký a výchovný význam (ustanovení § 15–24 ZOPK). Veškeré využití NP

má být podřízeno zachování a zlepšení přírodních poměrů a má být v souladu s vědeckými a výchovnými cíli sledovanými jejich vyhlášením. Národní parky, jejich poslání a bližší ochranné podmínky se vyhláší samostatným zákonem. U nás jsou v současné době vyhlášené 4 NP, které pokrývají 1,52 % rozlohy České republiky a jsou to Krkonošský NP, NP Šumava, NP Podyjí a NP České Švýcarsko a u LS Nouzov divize Hořovice se diskutuje o vyhlášení NP Křivoklátsko.

Tabulka ZCHÚ:

Divize VLS ČR, s. p.	CHKO	NPR	NPP	PR	PP	Sa ZCHÚ divize
Hořovice	1			1	3	5
Horní Planá	3		2	1	5	11
Karlovy Vary	1	1	1		3	6
Mimoň	2	2	2	2	8	16
Plumlov	1			2	2	5
Lipník nad Bečvou	1			3	3	7
Sa ZCHÚ dle kategorie	9	3	5	9	24	Sa ZCHÚ ŘSP 50

Chráněné krajinné oblasti jsou rozsáhlá území s harmonicky utvářenou krajinou, charakteristicky vyvinutým reliéfem, významným podílem přirozených lesních ekosystémů a trvalých travních porostů, s hojným zastoupením dřevin, popřípadě s dochovanými památkami historického osídlení (ustanovení § 25–32 ZOPK). Hospodářské využívání těchto území se provádí podle zón odstupňované ochrany tak, aby se udržel a zlepšoval jejich přírodní stav a byly zachovány a vytvářeny optimální ekologické funkce těchto území a i rekreační využití je přípustné pouze, pokud nepoškozuje přírodní hodnoty CHKO. K bližšímu určení způsobu ochrany přírody CHKO se zpravidla vymezují 4, nejméně však 3 zóny ochrany přírody, kde první zóna má nejprísnější režim ochrany. Vymezení a změny jednotlivých zón ochrany přírody stanoví MŽP ČR vyhláškou, která je spolu se zřizovacím dokumentem uložena v Ústředním seznamu ochrany přírody AOPK ČR. V ČR je nyní vyhlášeno 25 CHKO, které pokrývají 13,78 % rozlohy státu a jsou to: CHKO Beskydy, CHKO Bílé Karpaty, CHKO Blaník, CHKO Blanský les (divize Horní Planá), CHKO Broumovsko, CHKO České středohoří (LS Břehyně divize Mimoň), CHKO Český kras, CHKO Český les, CHKO Český ráj, CHKO Jeseníky (LS Bruntál divize Lipník nad Bečvou), CHKO Jizerské hory (LS Břehyně divize Mimoň),

CHKO Kokořínsko, CHKO Křivoklátsko (LS Nouzov divize Mimoň), CHKO Labské pískovce, CHKO Litovelské Pomoraví, CHKO Lužické hory, CHKO Moravský kras, CHKO Orlické hory, CHKO Pálava, CHKO Poodří, CHKO Slavkovský les, CHKO Šumava (LS Arnoštov, Horní Planá, Nová Pec a okrajově LS Chvalšiny divize Horní Planá), CHKO Třeboňsko, CHKO Žďárské vrchy a CHKO Železné hory. A v současné době je na pozemcích, k nimž mají VLS ČR, s. p. právo hospodařit, v jednání rozšíření CHKO Kokořínsko o oblast Dokeska u divize Mimoň (pod názvem CHKO Kokořínsko – Máchův kraj) a projednává se i vyhlášení CHKO Brdy u divize Hořovice, které je výsledkem probíhajícího procesu „Optimalizace vojenských újezdů“.

V § 26 ZOPK jsou dány základní ochranné podmínky (co je zakázáno) a to pro:

- území I. zóny;
- území I. a II. zóny;
- celé území CHKO.

A navíc jsou ještě další omezení dána formou „bližších ochranných podmínek“ ve zřizovacích dokumentech – nařízeních, které vyhláší vláda České republiky pro jednotlivé CHKO.

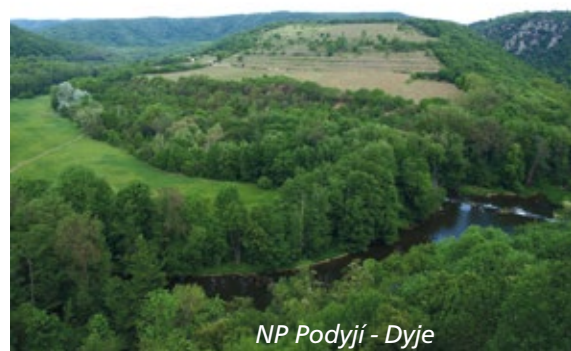
Text a foto: Ing. Vladislav Seidl ekolog VLS ČR



NP Šumava - Vltava



NP České Švýcarsko - Pravčická brána



NP Podyjí - Dyje



NP Podyjí - Dyje



NP Šumava - jezero Laka

PTÁK ROKU 2014

ČÁP BÍLÝ A ČÁP ČERNÝ

Akce Pták roku, kterou každoročně od roku 1992 vyhlašuje Česká společnost ornitologická (ČSO), je oblíbenou kampaní, která se těší velkému zájmu široké veřejnosti a médií. Jejím posláním je upozornit na zajímavé ptačí druhy žijící kolem nás a vybídnout veřejnost k jejich sledování a praktické ochraně, zvýšit zájem o ptactvo a přírodu vůbec. Výbor ČSO každoročně vybírá ptačí druh, který se na rok stává ptákem roku a o biologii a ohrožení tohoto druhu je vydávána publikace.

Ptáky roku vybranými ČSO již byly pro rok: 2013 – břehule říční (*Riparia riparia*), 2012 – tetřev hlušec (*Tetrao urogallus*), 2011 – strnad obecný (*Emberiza citrinella*), 2010 – kukačka obecná (*Cuculus canorus*), 2009 – skorec vodní (*Cinclus cinclus*), 2008 – racek chechtavý (*Larus ridibundus*), 2007 – slavík obecný (*Luscinia megarhynchos*), 2006 – orel mořský (*Haliaeetus albicilla*), 2005 – skřivan polní (*Alauda arvensis*), 2004 – rorýs obecný (*Apus apus*), 2003 – vrabec domácí (*Passer domesticus*), 2002 – poštolka obecná (*Falco tinnunculus*), 2001 – kavka obecná (*Corvus monedula*), 2000 – ledňáček říční (*Alcedo atthis*), 1999 – konipas bílý (*Motacilla alba*), 1998 – koroptev polní (*Perdix perdix*), 1997 – sova pálená (*Tyto alba*), 1996 – tuhýk obecný (*Lanius collurio*), 1995 – čejka chocholatá (*Vanellus vanellus*), 1994 – čáp bílý (*Ciconia ciconia*), 1993 – rehek zahradní (*Phoenicurus phoenicurus*) a v roce 1992 – vlaštovka obecná (*Hirundo rustica*).

Pro letošní rok 2014 byli ČSO vybráni jako ptáci roku **čáp bílý** (*Ciconia ciconia*) a **čáp černý** (*Ciconia nigra*), na jejichž prezentaci a monitoringu se opět budou podílet i zaměstnanci VLS ČR, s. p.

Čápi patří mezi tažné ptáky z řádu brodivých a časté je jejich telemetrické sledování pomocí vysílaček – „batůž-

ků“. Čáp černý má délku těla 90 až 100 cm a váží okolo 2,5–3 kg. Je černé barvy s bronzovým leskem, bílým břichem a červeným dlouhým zobákem. Mezi pohlavími není podstatný rozdíl. Čáp černý je o něco menší než čáp bílý a je též vzácnější a plašší. Dožívá se až 15 let. Obývá především smíšené lesy od lužních až po horské a to ve střední a východní Evropě a v Asii severně od Himálaje. V ČR je výlučně tažným ptačím druhem, který zimuje v subsaharské Africe. Vzdálenost mezi hnízdištěm a zimovištěm je dle zvolené migrační trasy cca 5 až 7 tisíc km dlouhá. Na hnízdiště přilétají od poloviny března do poloviny dubna a zpět na zimoviště se vrací v srpnu až v září. U VLS ČR, s. p. se s tímto ptačím druhem můžeme setkat u všech divizí. Jeho potrava je živočišná a hlavní složkou jsou ryby, loví též žáby, hady, vodní hmyz a občas i drobné savce. Potravu vyhledává v mělkých vodách, lesních potocích nebo i na podmáčených lokalitách. Po dobu hnízdění je monogamním druhem, ale v jednotlivých letech své partnery střídá. Hnízdo si staví z větví a je skryto v korunách starších stromů, ojediněle i na skalách. Hnízdí od dubna do srpna a obvykle snáší 3–5 bílých až slabě nazelenalých vajec, která střídavě zahřívají oba rodiče. Inkubační doba je 32 až 42 dní. Mláďata pak

společně na hnízdě žijí ještě další dva měsíce. Pohlavně čápi černí dospívají ve 3 až 5 letech. Početnost čápů černých v ČR se odhaduje mezi 300 až 400 hnízdícími páry. V Červeném seznamu je zařazen v kategorii zranitelný druh, dle naší legislativy je chráněn v kategorii silně ohrožený druh a je chráněn i dle přílohy č. I. směrnice č. 79/409/EHS, o ptácích. V České republice je předmětem ochrany ve vyhlášených ptačích oblastech (PO) Doupovské hory, PO Šumava, PO Třeboňsko, PO Krkonoše, PO Horní Vsacko a PO Beskydy.

Čáp bílý má délku těla 95 až 105 cm, váhu okolo 2,5–4,5 kg a rozpětí křídel cca 160 cm. Je převážně bílé barvy, jen konce letek jsou černé a zobák s dlouhými nohami má červené. Obvykle se dožívá 10 let. Vyskytují se především v otevřené krajině, na loukách, polích a okrajích vodních ploch, poblíž lidských obydlí v Evropě, střední Asii a severozápadní Africe. V ČR je převážně tažným ptačím druhem, který zimuje ve střední a jižní Africe. Vzdálenost mezi hnízdištěm a zimovištěm je oproti čápu černému podstatně delší cca 9 až 10 tisíc km. Pouze několik jedinců přezimuje ve střední Evropě. Na hnízdiště přilétají od poloviny března do poloviny dubna a zpět na zimoviště se vrací od července



Čáp černý, foto: Ing. Vladislav Seidl

do poloviny srpna. Jeho potrava je živočišná a hlavní složkou jsou žáby, krtci, ryby, plazi, větší hmyz a na polích hlodavci (hraboši). Potravu vyhledává v mělkých vodách, na polích a pravidelně i za orajícími traktory. Hnízdo si nejčastěji staví na komínech, střechách, stožárech elektrického vedení, stromech a často využívá i umělé hnízdní podložky. Hnízdit začíná v dubnu a květnu a obvykle snáší 2–4 vejce, která střídavě zahřívají oba rodiče. Inkubační doba trvá přibližně 33 dní. Mláďata pak společně na hnízdě žijí ještě další dva měsíce a poté je učí létat. Typický je jejich zvukový projev – klapání zobákem. Početnost čápů bílých se v České republice odhaduje okolo tisíce párů a mezi největší ohrožující faktory patří elektrická vedení, odvodňování mokřin a používání biocidů. V Červeném seznamu je zařazen v kategorii téměř ohrožený druh, dle naší legislativy je chráněn v kategorii ohrožený druh a je chráněn i dle přílohy č. I. směrnice č. 79/409/EHS, o ptácích. V České republice je předmětem ochrany ve vyhlášených PO Pálava, PO Soutok Tvrdonicko a PO Bzenecká Doubrava – Strážnické Pomoraví.

Text: Ing. Vladislav Seidl
ekolog VLS ČR, s. p.



Letící čáp bílý, foto: Štěpán Mikulka



Čáp černý, foto: Lukáš Kovár



Čápi černí - mláďata, foto: Lukáš Kovár



Čáp bílý, foto: Štěpán Mikulka

ZAPOMENUTÉ HŘBITOVY

Nedaleko Olomouce, severovýchodním směrem se zvedá pohoří Nízkého Jeseníku, kde jeho jižní část tvoří Oderské vrchy. V dávné minulosti pokrýval jejich okraj rozsáhlý Střelenský les. Na ploše 32 733 ha až po Červenou horu se zde nyní nachází vojenský výcvikový prostor Libavá.

Zprávy o prvním osídlení těchto dřív neprostupných lesů sahají někam do XI. století. O něco později jsou zaznamenány i první pokusy o určení místa pramene řeky Odry, který se v tomto prostoru nachází. Písemně podložené důkazy o počátcích osídlení pochází z XII. stol., kdy olomoucký klášter Hradisko zakládá osadu ve zmíněném Střelenském lese. Najdeme i záznamy o vzniku Staré Vody, Libavé a dalších osad, z nichž některé později zanikly. Masivnější kolonizace téměř neobydleného území nastala nejprve pod patronací olomouckého biskupa Bruna ze Schauenburka, od poloviny XIII. stol. zásluhou českého krále Přemysla Otakara II. Rozsáhlé území postupně osídlili němečtí kolonisté.

Pro pohraničí s převážně německým obyvatelstvem se počátkem XX. stol. ustálil název Sudety. Při vzniku Československé republiky roku 1918 proběhla neúspěšná snaha odtrhnout toto území od vznikajícího státu. Na základě mnichovské dohody z 29.9.1938 byly Sudety přičleněny k Německu. Po skončení druhé světové války bylo rozhodnuto, že německé obyvatelstvo, až na malé výjimky bude z celého území republiky odsunuto. Mimo tzv. „divokého odsunu“ ihned po ukončení války proběhlo masivní vystěhování Němců v průběhu roku 1946.

Tak tomu bylo i na území nynějšího vojenského prostoru, kde žilo asi 13 000 obyvatel, z nichž téměř 98 % byli Němci. Bylo zde 24 obcí s asi 2 300 domy. Dne 17. září 1946 rozhodla vláda o zřízení Vojenského výcvikového tábora Moravský Beroun, z něhož později vzniknul současný vojenský prostor. Nových přistěhovalců, kteří zpočátku v mnoha pří-

padech žili v domech společně s Němci čekajícími na odsun, bylo asi 3 400. Tito měli být rovněž vystěhováni. Nakonec pět tzv. sídelních celků přežilo do dnešních dnů. Žije v nich asi 1 000 obyvatel.

Při odsunu si němečtí vysídleni mohli vzít ze svého majetku pouze 50 kg na osobu, pokud jim nějaký majetek zůstal. To znamená, že šlo o doklady, oblečení, potraviny a nějaké drobnosti. Cenné předměty jim byly většinou zabaveny. Mnoho z nich si bralo trochu hlíny ze svých polí nebo hrobů svých předků, příbuzných, někde i dětí.

Dne 14. února 1951 vydalo Ministerstvo národní obrany směrnici jak zacházet s kostely a hřbitovy ve vojenských újezdech. Každý újezd si má ponechat maximálně jeden hřbitov pro své potřeby, ostatní mají být postupně srovnány. Pozůstalí mohou žádat o exhumaci s tím, že tato bude provedena na náklady žadatele. Směrnice upozorňuje, že hřbitovy nebudou přístupny veřejnosti.

K této směrnici je nutno poznamenat, že většina kostelů již byla poškozena a vykradena. Inventář, který zůstal, byl převezen jinam. Hřbitovy dopadly ještě hůře. Pomníky byly ve velkém odváženy různými firmami a podnikavci, mnohdy za pomoci armády. Odsunutí němečtí obyvatelé měli velké existenční problémy v novém prostředí, kde nebyli vítáni. Na nějaké exhumace neměli tudíž ani pomyslení. Ani nevím, jak by to dokázali zařídit. Tak zůstaly hřbitovy na pospas svému osudu. Po roce 1968 po obsazení Československa Sovětskou armádou se na devastaci hřbitovů podíleli i sovětští vojáci, kteří zde hledali cenné předměty.

Ve vojenském prostoru Libavá nezůstal žádný funkční hřbitov. Z kostelů zůstal stát kostel v Libavé, který sloužil armádě jako sklad. Po opuštění měl být zbourán, díky petici místních občanů byl zachráněn. Zatím je uzavřen. Dále stojí kostel ve Slavkově, který byl upraven na dnes uzavřený kulturní dům. V Kozlově byl po sbírce ro-

dáků opraven místní kostelík. Není využívan. Ve Staré Vodě AČR po nátlaku ústavu památkové péče opravila silně poškozený poutní chrám, který je nemovitou kulturní památkou. Pro vstup je nutný souhlas újezdního úřadu ve Městě Libavá, kostel je několikrát ročně využíván.

Ještě poznámka k samotným fotografiím. Jelikož hřbitovy jsou zničené a zarostlé, bylo někdy velkým problémem pořídit foto, které zachycuje atmosféru daného místa. Jelikož nejsem profesionálním fotografem, musel jsem většinu hřbitovů navštívit vícekrát. A to už jsem je nesčetněkrát prošel a měl představu, kdy a z kterého místa snímek zhotovím. Hledal jsem cestu jak získat fotografii, která by pozorovateli řekla co nejvíce o konkrétním místě. Aby to nebyl jen obrázek jakési nekonkrétní plochy, který lze pořídit kdekoliv v kopřivách a náletové zeleni. Lépe se mi to nepodařilo.

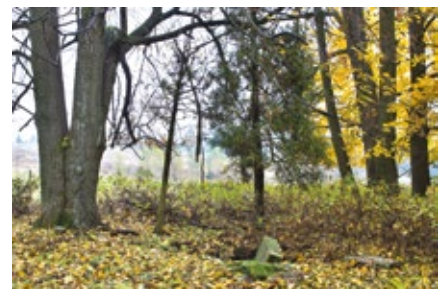
Barnov - Bernhau

Malý, jako všechny hřbitovy samozřejmě vysvěcený hřbitůvek se rozkládal kolem kostela Všech svatých postaveného v roce 1792. Vpravo nahoře je vidět jeho zbytek.



Bělá - Seibersdorf

Hřbitov byl kousek nad filiální kaplí sv. Alfonse z r. 1842. Od kaple ke hřbitovu vedla alej, která je na úvodní fotografii.



Čermná - Gross Dittersdorf

Hřbitov se rozkládal nad vesnicí mimo kostel, který byl uprostřed vesnice. Původní kostel z XVI. stol. byl v roce 1846 přestavěn. Zasvěcen byl sv. M. Magdaleně. Hřbitov v Čermné částečně využívali i obyvatelé nedaleké osady Heřmánky (Hermsdorf), kde byla pouze kaple z roku 1928. Do roku 1923 byla osada součástí Boškova.



Heroltovice - Herlsdorf

Hřbitůvek byl v těchto místech současného vjezdu do areálu statku. Kaple sv. Isidora z roku 1770 byla naproti, dnes se tam nachází dílna statku.



Jestřabí - Habicht

Hřbitov obklopoval kostel Nejsvětější Trojice, který je zmiňován již v XVI. stol. Na snímku je vidět jeho východní část. Hřbitov využívali i občané z nedalekého Varhoště (Haslicht), kde byla pouze kaple sv. Hofburgy.



Kozlov - Koslau

Hřbitov se nacházel mimo vesnici směrem k Ranošovu (Prussinowitz)

a byl touto osadou, která neměla ani kapli, rovněž používán. Kozlovský kostel sv. Josefa byl postaven v roce 1927 a stojí dodnes.



Luboměř pod Strážnou - Liebenthal

Hřbitov byl nedaleko kostela Panny Marie Sněžné, který je uváděn již roku 1408. Hřbitov byl při výstavbě socialistické vesnice zavezen stavebním odpadem, v jeho levém horním rohu byl postaven dnes nevyužívaný kafilerní box pro uhynulý dobytek.



Mastník (Zigartice) - Siegertsau

Hřbitov se rozkládal kolem filiálního kostela sv. Jana Nepomuckého z roku 1792. V levé části fotografie je jeho zbytek.



Město Libavá - Stadt Liebau

Původní hřbitov obklopoval kostel Povýšení sv. Kříže, který byl postaven v letech 1662 až 1669. Později byl hřbitov přenesen na místo na snímku. Po roce 1968 byl sovětskými okupačními vojáky střed hřbitova shrnut, hlína s ostatky a zbytky pomníků byly převezeny do vojenského prostoru a na

neznámém místě zasypány. Uprostřed hřbitova si Sověti postavili tělocvičnu, jejíž torzo bylo v roce 2009 odstraněno. Kostel byl navržen ke zbourání, byl zachráněn díky petici místních občanů.



Milovany - Milbes

Hřbitov obklopoval kostel sv. Kateřiny, který byl postaven roku 1730. V pravé části je vidět jeho zbytek.



Nová Ves nad Odrou - Neueigen

Hřbitůvek se nachází nad vesnicí při cestě k Zelenému kříži vlevo. Uprostřed hřbitova najdeme zarostlou jámu, pravděpodobně starý tankový okop. Filiální kaple sv. Antonína byla ve vesnici na druhé straně cesty.



Nové Oldřůvky - Neudorf

Hřbitov byl kolem filiálního kostela sv. Jana Křtitele zmiňovaného již v roce 1591.



Olejovice - Ölstadtl

Hřbitov obklopoval kapli sv. Jana Nepomuckého postavenou roku 1830. Vpravo nahoře jsou její zbytky.



Rudoltovice - Rudelzau

Původní hřbitov kolem kostela sv. Mikuláše, přestavěného roku 1760, byl v roce 1852 zrušen a ostatky převezeny za vesnici směrem k Barnovu na nový hřbitov. Zbytky jeho pomníků byly čs. armádními dělostřelci shrnuty na okraj hřbitova do nezřetelného valu na snímku.



Slavkov - Schlock

Hřbitov se nachází mimo vesnici a byl na tomto místě zřízen roku 1846. Farní kostel sv. Františka Serafinského byl postaven v roce 1763, stojí uprostřed vesnice a obklopoval jej původní hřbitov. Kostel byl v roce 1973 přestavěn na dnes nefunkční kulturní dům.



Smilov - Schmeil

Hřbitov byl kolem kostela sv. Jana Křtitele postaveného v roce 1595, obnoveného roku 1883. Dle pamětníků byly zbylé náhrobky použity jako podklad při stavbě nedalekého

srubového tábora. Potvrdily to nálezy při výkopech pro elektrický kabel v roce 2010.



Stará Voda - Altwasser

Hřbitůvek se nachází nad současným parkovištěm, kolem něj vedla cesta po které přicházeli poutníci ve směru od Libavé. V pravé části fotografie se rozkládal klášter. Poutní chrám byl vystavěn mezi lety 1681–1690. O hřbitov pečují skauti.



Údolná (Keprtovice) - Geppersau

Hřbitov byl kolem kaple sv. Jiřího, která byla postavena roku 1858 za přispění císaře Ferdinanda a císařovny Marie Anny. Hromada kamenů vpravo je její zbytek.



Vojnovice - Kriegsdorf

Zbytky malého hřbitova se nachází nad středem vesnice. Kostel sv. Trojice z roku 1589 byl jeho součástí. Kamenná zeď vlevo je zbytek márnice, hromada vpravo je kostel.



Velká Střelná, starý hřbitov - Gross Waltersdorf, Alter Friedhof

Původní hřbitov byl kolem kostela sv. Mikuláše známého od roku 1570, přestavěného po roce 1854. Na Silvestra 1969 již dost poničený kostel sovětští vojáci zapálili. Není známo kdy byl hřbitov zrušen. Důvodem mohl být nedostatečný prostor, možným důvodem bylo i nařízení Josefa II. o zakládání pohřebišť mimo obce. Při cestě na Olomouc byl roku 1827 vysvěcen tento hřbitov a byly sem přeneseny ostatky od kostela. Po zaplnění byl v roce 1923 hřbitov uzavřen.



Velká Střelná, nový hřbitov - Gross Waltersdorf, Neuer Friedhof

Po uzavření starého hřbitova byl na opačné straně vesnice otevřen nový hřbitov, který byl podstatně větší. Dnes z něj lze nalézt pouze několik náhrobků. Dle pamětníků byla část pomníků rovněž použita při úpravě terénu srubového tábora. Ostatní byly již dříve ukradeny, nebo postupně zaježděny do země pásovou technikou.



Autor: Jindřich Machala

POMNÍKY ŽALUJÍ...

Psal se rok 1903. Lesní dozorce pan A. M. byl před krátkou dobou přeložen z pohorského liechtensteinského revíru plumlovského panství na nové služební místo v podhůří. Bývalo zvykem u této vrchnosti provádět v určitých intervalech personální změny a lesní dozorce tuto změnu vcelku uvítal. Březinská hájenka v malé vesničce, ve které celou řadu let se svou rodinou žil, byla několik hodin vzdálená od okresního města a jiného spojení než pěšky nebo povozem nebylo. Vrchovinový kraj rodil více kamení než chleba a také počasí bylo poněkud drsnější. Zejména zimy byly často dlouhé a tuhé. Nové působišťe u Vícova v žárovickém revíru bylo jak na jiném světě. Klima nepoměrně teplejší, úrodná půda na deputátním políčku a zejména lepší spojení s okolním světem. To lesní dozorce zvláště ocenil, neboť jeho dospívající děti se chystaly na studia.

Co však bylo pro oba revíry společné, bylo pytláctví. Věkovitý neduh, řešící na jedné straně problémy chudoby, na straně druhé náruživost zpravidla u majetnějších osob. Jestliže v pohorské části převažovalo okařství, v níže položených revírech bylo častější použití střelných zbraní. A právě následující příběh lesnímu dozorcovi připravil velmi nepříjemné a dlouhodobé potíže.

Byl podmračený červencový podvečer a schylovalo se k bouři. Celá rodina urychleně shrabovala seno do kopek před hájenkou. Vypomáhaly přitom dvě ženy z blízkých Hamer a když se práce chýlila ke konci, ozval se z velké dálky na kopcích výstřel. Lesní dozorce odhadl, že rána padla od hranic bousínského revíru, nebo dokonce z jeho podílu. Po krátké době padl další výstřel a potom ještě v pravidelných intervalech další tři rány. Ať přemýšlel jakkoliv, nemohl si příčinu střelby ani sám pro sebe zdůvodnit.

Teprve příští den přinesl vysvětlení. U hlavní cesty směřující k vesnicím v podhoří byl nalezen těžce postřele-

ný bousínský revírník J. S. Měl v břiše brokovou ránu a byl dopraven kočím, který jej našel, do Plumlova k lékaři. Těžkému zranění podlehl. Před svou smrtí vypověděl před svědky, co se přihodilo.

Přiznal, že rád zašel do sousedního revíru na lov. Při šoulačce zahlédl náhle nějakou postavu. Zvedl dalekohled, aby si příchozího prohlédl, v tom se však ozvala rána, která ho srazila k zemi. Pachatel rychle zmizel a těžce postřelený revírník se dovlék k cestě, kde hledal šanci, že bude nalezen. Přitom vystřílel všechny náboje, aby na sebe upozornil a dovolal se pomoci ještě před večerem. Bohužel, nalezen byl až ráno. Závažné však bylo, že jako pachatele označil umírající revírník lesního dozorce A. M. s tím, že jej určitě považoval za pytláka a proto po něm střílel.

Rakouská policie se dala do pohybu. Četníci lesního dozorce vyslyšeli, hrozili, nutili k přiznání. Na výpovědi rodiny nedbali, ženy přítomné sklizni sena byly podezřívány z krivého svědectví. Tento nátlak trval dlouhou dobu, zejména proto, že byli vyslyšáni i známí pytláci z okolí a ti prokázali alibi. Četníci chtěli případ uzavřít. Hamerské ženy však bez váhání trvaly na své výpovědi a to lesního dozorce zachránilo. Těžko domyslet, co by se však stalo, kdyby byl v inkriminovaný čas spěchal před bouří z lesa domů. Případ zůstal dlouhodobě neuzavřen.

Teprve po několika letech přispěl alkohol k tomu, že skutečný pachatel byl dopaden. V hamerské hospodě se hrály taroky a přitom se dost vypilo. Jeden z hráčů, který prohrál již značnou sumu peněz a přítomní si ho dobírali, se významně podíval na jednoho z přítomných a prohlásil, že „ví něco, co by kohosi stálo krk a ten, že rád zaplatí“. Narážku pochopil přítomný lesní adjunkt, který pod pohrůžkou použití zbraně zamezil, aby kdokoliv hospodu opustil a poslal pro četníky. Pod tíhou výpovědi svědků se pachatel k činu doznal. Byl to mlynářský synek z Hamer

a pytláčil z vášně. Po zásluze byl odsouzen a ve vězení se oběsil.

Teprve odhalení skutečného vraha sňalo definitivní podezření z lesního dozorce A. M. Zastřelenému revírníkovi byl péčí knížecí liechtensteinské vrchnosti vybudován pomník, který dodnes stojí na místě, kde byl nešťastník nalezen, a je o něj řádně pečováno.

Na závěr je vhodné dodat, že synem zmíněného lesního dozorce byl pozdější významný lesnický a myslivceký spisovatel odborné i beletristické literatury lesmistr A. M.

Ing. Jan Pořízka



VZPOMÍNKA NA JIŘÍHO NOVÁKA

Občas se najdou lidé, jejichž srdce je o něco „větší“, než to naše. Ne vždy to „větší“ srdce unese velký tlak nás všech a často se stává, že odcházejí nečekaně a s o to větší bolestí pro ostatní. Takovým člověkem byl i Jirka Novák. Ti, kteří jste jej znali jako kolegu ze zaměstnání, musíte uznat, že ve svém oboru byl zkušeným odborníkem se širokým portfoliem znalostí. My, co jsme měli větší štěstí a zařadili jsme se mezi jeho přátele, na něj budeme vzpomínat jako na člověka laskavého, v každé situaci vždy připraveného pomoci druhému. S Jirkou jsme se stali nejprve kamarády a po letech také kolegy v práci. Věřím, že pro většinu mých spolupracovníků bylo velice přínosné s ním pracovat a podílet se na řešení věcí příjemných, ale i problémových. Přiznám se, také občas se stalo, že jsem mému kamarádovi připomínal, že je novodobým Mirkem Dušínem. Kolikrát jsem jej upozorňoval na to, že řeší věci, které mu již vůbec nepřísluše-

ly a občas ho i zatěžovaly. Na sobě však před kamarády nedal nic znát. Nikdy se nepřestal zajímat o dění na svých předchozích pracovištích a pokud mohl, tak se snažil svým bývalým kolegům pomoci alespoň radou, popřípadě i dobrým slovem.

Mimo dobu, kterou jsme strávili při plnění každodenních pracovních povinností, prožili jsme spolu také několik krásných zážitků loveckých. Rád si vždy zavzpomínám u fotografií, které jsme pořídili při společných loveckých akcích.

Pro celý lesnický stav je to velká ztráta, neboť není moc tak obětavých lidí, kteří měli každodenní chuť bojovat se současnou nepříznivou dobou, kterou procházíme. Jsem přesvědčen, že čas brzy ukáže, o jak pracovitého a laskavého kamaráda jsme přišli. Věřím, že většina z Vás si Jirku uchová v myšlenkách takového, jak si ho pamatujete z Vašeho posledního setkání. S jistotou mohu



říci, že to bude vzpomínání na člověka usměvavého, nekonfliktního, plného životního elánu.

Jiří Janota



POZVÁNKA DO MORAVSKÉ METROPOLE NA VÝSTAVU SILVA REGINA

Když v roce 1993 vznikly ze společného Československého státu dvě samostatné republiky, nikdo si v té době nedovedl dost dobře představit, jak se v budoucnu budou vyvíjet vztahy těchto nově vzniklých státních útvarů. Ke stejnému datu došlo i k rozdělení jednoho státního podniku Vojenské lesy a statky ČR, s. p. na dva samostatné subjekty, a to na české straně VLS ČR, s. p. a na slovenské VLM SR, š. p. V současnosti spolu oba státní podniky udržují těsné kontakty, podle možností spolupracují a vzájemně si pomáhají. Vztahy obou státních podniků jsou tedy podobné, jako vztahy obou států, které můžeme zhodnotit jako nadstandardní, možná nejlepší, jaké kdy byly.

Jedním z důkazů této spolupráce byly společné expozice obou státních podniků na významných lesnických i mysliveckých výstavách. Stejně tak tomu bude i v letošním roce, kdy bude pořádána na výstavišti Veletrhy Brno v době od 30.3. do 3.4.2014 lesnicko-myslivecká výstava SILVA REGINA. Akce bude probíhat, podobně jako před dvěma lety, současně s výstavami TECHAGRO, ANIMAL VETEX a BIOMASA. Oba státní podniky se budou prezentovat společně v jednom výstavním stánku. Lesnické i ostatní veřejnosti tak budou představeny hlavní oblasti činnosti na úseku lesního hospodářství, myslivosti i ochrany životního prostředí a také bude zdůrazněna vzájemná příkladná spolupráce obou subjektů.

Tímto článkem Vás chceme srdečně pozvat na tuto mezinárodní výstavu. Mimo loveckých trofejí, můžete shlédnout ukázky lesní techniky pro těžbu a zpracování dřeva a obnovu lesa, ukázky mysliveckých zařízení, zbraní a střeliva a s nimi souvisejících činností. Součástí výstavy budou i další příbuzná odvětví lesního hospodářství, především zemědělství (chov hospodářských zvířat, pěstování zemědělských plodin), veterinářství, včelařství i výroba biomasy.

Pro děti bude připraveno, jak se už v posledních letech stalo tradicí, mnoho aktivit v rámci lesní pedagogiky. Tuto část budou společně pořádat lesní pedagogové nejen z VLS a VLM, ale i kolegové z ostatních lesnických organizací, takže ani mladí návštěvníci se tu určitě nebudou nudit. Můžeme slíbit, že se zde děti dozví nové informace o lese a životě v něm, vyzkouší si některé lesnické profese a v neposlední řadě odejdou i s nějakou malou odměnou.

Účelem výstavy i lesní pedagogiky je ukázat veřejnosti, že činnost lesníků i myslivců je v současné době neoddelitelnou součástí péče o přírodní prostředí, a že péče o les, zvěř, přírodu a v neposlední řadě o ekologii musí být ve vzájemném souladu.

Spolupráce obou státních podniků sousedních zemí je kladně hodnocena nejen odbornou, ale i laickou veřejností. Přátelství Čechů a Slováků je dnes velmi běžné, ale aby dva podniky na české a slovenské straně měli na jednom výstavišti společný stánek, to je snad vidět jen u Vojenských lesů. Těšíme se na Vás.

*Ing. Josef Plaček
provozní technik
divize Plumlov*





DEMOLICE KOMÍNU V MIROŠOVĚ

V roce 1978 byla v Mirošově vybudována nová opravárenská hala s administrativním zázemím. Současně byla postavena nová, na svou dobu moderní, kotelna na tuhá paliva, která zásobovala teplem a teplou vodou celý areál Správy služeb divize Hořovice. Dodatečně byl v roce 1984 vybudován i 25 metrů vysoký a 1,5 metru široký samostatně stojící železobetonový komín. Stavbaři postavili komín velmi kvalitně - tak, aby vydržel na věky.

V roce 1999 došlo k významné modernizaci kotelny, a to částečnou přestavbou kotelny na spalování kůry a štěpky z nedalekého manipulačního skladu. Byl pořízen drtič dřevního odpadu a dopravníky štěpky až ke spalovacímu zařízení. Tato technologie však nebyla dlouho v provozu. V říjnu roku 2004 došlo ke zrušení manipulačního skladu Mirošov. Od této doby byla kotelna opět přeorientována na spalování uhlí.

Pokrok nezastavíme. V roce 2011 byla provedena plynofikace areálu Správy služeb v Mirošově a současně byla odstavena kotelna na tuhá paliva. V roce 2013 byla naplánována likvidace technologie odstavené kotelny včetně demolice komínu.

Hlavním oříškem bylo rozhodnutí o způsobu likvidace železobetonového komínu. Vzhledem k blízkosti budov a velmi husté armatuře komínu byl odstřel zcela vyloučen. Na základě diskuse projektanta s firmami, které se demolicemi zabývají, byla zvolena technologie postupného drcení železobetonového monobloku komínu od shora dolů rypadlem s hydraulickými nůžkami. Po dlouhé administrativní přípravě, která trvala několik měsíců, byla vlastní demolice provedena za přísných bezpečnostních opatření během dvou dnů 7. a 8. listopadu 2013.

Komín byl v roce 1984 postaven nákladem 433 tis. Kčs. Projektová dokumentace ocenila práce související s demolicí komínu včetně odvozu a likvidace sutě na 337 tis. Kč. Na demoliční práce byl v souladu se zákonem o veřejných zakázkách vyhlášen průzkum trhu, do kterého se přihlásili pouze dva uchazeči. Vítězná firma nabídla cenu 146 tis. Kč a za tuto cenu byly práce skutečně provedeny.

*Ing. Martin Chytrý, Ph.D.
ekonom divize Hořovice*



LYŽAŘSKÉ ZÁVODY LESÁKŮ 2014

Občanské sdružení SPAL L – L (sportovní aktivity lesáků – lyžařů) již od roku 1995 sdružuje sportovce-amatéry, kteří profesně působí v oblasti lesnictví a ochrany přírody, vlastníky lesa, pracovníky ministerstev, pracovníky a studenty středních a vysokých lesnických škol.

Z názvu sdružení je zřejmé, že sportovní prioritou sdružení jsou především lyžařské disciplíny. Sdružení má celorepublikovou působnost. Závod je pořádán každý rok na jiném místě a jinou skupinou nadšenců. Vlastní sportovní zážitky jsou obohaceny o poznávání nových zajímavých míst. Součástí programu závodů jsou odborné přednášky na téma regionálních zajímavostí z lesnictví, ornitologie, ochrany přírody, historie a podobně.

Letošní lyžařské závody organizovali pracovníci LČR s. p., lesní správy Ruda nad Moravou v západní části Jeseníků - masivu Králického Sněžníku ve dnech 23.- 26.1.2014.

Závod se tradičně skládal ze tří disciplín:

- obří slalom;
- běh klasickou technikou se střelbou vzduchovkami na redukované biatlonové terče, ženy 7 km a muži 12 km;
- kombinace - počítaná z umístění v běhu a obřím slalomu.

Soutěží zvláště ženy a muži v kategoriích dle ročníků „výroby“ (21–30 roků, 31–40 roků atd).

Letošního závodů se zúčastnilo celkem 142 soutěžících.

Sjezdářská disciplína se uskutečnila na nových sjezdovkách Orlických hor na severní straně Bukové hory – 958 m n. m. Na jižní straně Bukové hory se nachází známější, zavedené lyžařské středisko Čenkovice.

Běžecské disciplíny byly přeloženy v důsledku nízké sněhové pokrývky



až těsně pod vrchol nejvyšší hory Jeseníků, Pradědu – 1 492 m n. m. Závod se jel za slunečného a větrného počasí při mrazivých teplotách -15°C.

VLS ČR, s. p. letos úspěšně reprezentovali:

Ing. Ivana Riegerová - ve své kategorii obsadila 2. místo v obřím slalomu a 2. místo v kombinaci.

Ing. Peter Valapka - ve své kategorii obsadil 3. místo v kombinaci.

Ing. Bohumil Vejšický - ve své kategorii obsadil pěkné 5. místo v kombinaci.

Ing. Jiří Illichmann - ve své kategorii obsadil 3. místo v kombinaci.

Letošní ročník byl neočekávaně úspěšný.

Pořádat lyžařské závody v letošním nezimě, prověřilo organizační schopnosti všech členů pořadatelského týmu. Celému kolektivu LČR s. p., lesní správy Ruda nad Moravou, za to patří velké poděkování. Hlavně za obětavost a pevnou vůli, s jakou se jim podařilo do posledního detailu



připravit kvalitní závodní tratě a příjemnou atmosféru po celou dobu závodů.

Lesnickému sportu zdar!

*Ing. Jiří Illichmann
hlavní inženýr Karlovy Vary*

„ŽIVOTNÍ JELEN“

pohledem loveckého průvodce

Sedáme si pohodlně v nové kazatelně. Rozhlížím se kolem a uvědomuji si, že už dostala i svůj název: „Na Pahorku“. A je přílehlavý. Vzpomínám si na začátek května, kdy jsme tuto část honitby procházeli s lesním správcem a místním lesním, kdy jsme se bavili o nutnosti odstranění starého nevyhovujícího žebříku a postavení nové kazatelny. Rozhodnutí padlo na východní část políčka, na hranici s lesem tak, aby se k ní dalo dojít v krytu krajních stromů, a aby byl přitom přehled o celé ploše náhorní roviny, na které je mnoho let udržováno zvěřní políčko o rozloze přibližně šesti hektarů. Před vlastní stavbou byl využit buldozer opravující nedalekou lesní cestu a místo budoucího postavení kazatelny bylo vyvýšeno nahnutím valu, který navíc kryje příchozího až před výstupem na žebřík. A nyní – rozhled je z Pahorku nádherný! Je bezvadně vidět až na hranu svahu, kterou končí náhorní rovina a kde začíná padat prudká stráž do údolní nivy Odry. Políčko, které je porostlé trvalým travním porostem, je do vzdálenosti dvou set metrů od nás krásně zelené, což je důsledek mého letošního rozhodnutí. Vzpomínám si totiž ihned na spoustu čekanych na sedačce na modřínu, při kterých jsem pozoroval zvěř vycházející ze stráně nad Odrou a popásající se na čerstvé zelené trávě do vzdálenosti dvaceti metrů od kraje lesa na druhé straně políčka a na mé zoufalé odhady vzdálenosti. Ten nejstřízlivější byl na hraně tří set padesáti metrů. Travní porosty na mysliveckých políčkách zmlazujeme likvidací stařiny začátkem července tak, aby v podzimních měsících bylo dostatečné množství čerstvých zelených ploch. A v souvislosti s letošním jelením říjí a výstavbou kazatelny „Na Pahorku“ jsem nechal políčko nad Vojnovickou samotou posekat jen do vzdálenosti dvou set metrů od přístu-

pové cesty – tj. asi polovinu plochy. A nyní, když jsem se rozhlížel, jsem konstatoval, že to bylo dobré rozhodnutí. Západní část políčka zářila žlutou barvou klasů různých druhů trav, východní – bližší k nám, se zelenala pěkně odrůstajícím mladým porostem, podle pobytových znaků hojně navštěvovaným zvěří. Opřel jsem se o pravou stěnu kazatelny, vychutnávajíc si paprsky podzimního slunce, které se klonilo k západu a předním okénkem mi svítilo přímo do očí. „Tak teď proti tomu slunku bych viděl tak úplně h....“, proběhlo mi hlavou a naklonil jsem se abych zjistil, za jak dlouho zajde slunce za koruny modřínů, které lemovaly jihozápadní kraj políčka. V momentě, kdy jsem dostal oči a dalekohled mimo sluneční paprsky, jsem zaznamenal na hraně v dálce před námi pohyb. Zaměřil jsem triedr tím směrem. Přecházela tam laň. Přesně v těch místech, kde jsem jej viděl osmého září poprvé. Snad šestnácták. Parohy velmi dlouhé, úzká rozloha, hodně silné. To byl první dojem.

Pan profesor seděl vedle mě a bylo vidět, že si to užívá. Laň neviděl, nechával se prohřívát slunečními paprsky dopadajícími na něj levým okénkem a vychutnával si ten klid. V předpovědi na Aladinovi hlásili přechod fronty, ale jsme ještě asi před ní. Přejde to od západu a doufám, že přeháňky a zataženo nebudou trvat dlouho. Byla by to skutečně smůla. Celá tradiční parta loveckých hostů k nám jezdí již mnoho let a jejich mluvčímu Alešovi každý rok přeji: „Lovu zdar“ k ulovení „životního jelena“, protože ten první – životní, měl cca 160 bodů CIC a každý další rok, když přijeli na říjí, ulovil jelena vždy o cca 5–6 bodů silnějšího, takže vlastně dalšího „životního“. No a pan profesor, jako starý pán, bohužel, nikdy takové štěstí neměl. Dívám se na tvář muže sedícího vedle mne.

Tvář moudrého muže posetou vráskami jeho sedmi křížků a ohraničenou kštící šedivých vlasů vyčuhujících zpod klobouku. Tvář muže – botanika, který je nadšený při každém spatření se bemenší bylinky. Vybavují se mi naše lovecké vycházky, kdy místo toho, abychom se plížili za srncem, debatujeme nad aspekty toho, či onoho stanovité a tříbíme si názory (já - coby praktický lesník, on - coby profesní botanik). Co by zde mělo růst za les, nebo čím je ta ostatní plocha z botanického pohledu zajímavá. Dívám se na tvář muže, kterého si nesmírně vážím, protože přes svou nespornou specializaci, je to člověk, který vidí přírodu jako celek a přesně tak ji vnímá. Tvář muže, který mě letos požádal o doprovod na jelena v říjí s tím, že: „Ti mladí jsou na mě moc běhaví a já bych chtěl v tomto roce ulovit svého opravdu „životního“ (možná posledního) jelena se vším všudy“ (netušil přítom, do jakých detailů se mu toto přání vyplní). Dívám se na tvář muže a vidím, jak sebou trhla a ztuhl v ní každý sval. Za našimi zády zatroubil jelen. Je 23.9.2013.

Hlas je to mohutný, burácivý a podle toho jak zní, při současném jihozápadním větru, stojí jelen v mladším lesním porostu do dvou set metrů za našimi zády. Vlevo, jižním směrem se ozve další hlas, z větší dálky. Určitě se jedná o mladšího jelena, který se přibližuje krajem lesa k hlavnímu jelenovi stojícímu za námi. Prohlížím pozorně dalekohledem levým oknem, opřen o záda loveckého hosta, okraj lesa. A již ho vidím. Mladý, asi pětiletý dvanácták přichází po louce s pohledem upřeným do lesa. Zastavuje se a dalším zatroubením si dodává odvalu. Pak mizí v porostu asi osmdesát metrů vlevo od nás a pokračuje za hlavním jelenem. Vracím se do normální polohy vsedě oproti před-

nímu okénku. Z dlouhého ztrnulého napůlpřetočení doleva cítím, jak mě začínají bolet záda.

Letmý pohled dopředu mě však vrací do reality. Sluníčko kleslo za horizont. Je pěkně vidět a žlutým mořem staré trávy ve spodní části políčka k nám míří laň. Sleduji ji dalekohledem. Je to starší kus, jde sama a míří přímo za čerstvou zelenou paší. Na posečené políčko vychází dvě stě metrů přímo před námi a míří, klidně se popásajíc, šikmo doleva. Hlavou mi bleskne myšlenka: „Je vrchol říje, přece tu nemůže pobíhat jen tak sama!“ A vzpomenu si znovu na osmého září, kdy jsem zde seděl a v rámci obeznávání jelenů, přicházejících na říjiště jsem jej ten den spatřil podruhé, jak v místech, kde teď stála laň, vyběhl z lesa za jedním z osmi kusů holé, které se před ním pohybovaly. Netroubil, jen s parohy položenými na zádech běžel za šmolou, kterou velkým obloukem znovu zahnal do lesa. A opět mě upoutala ta imponující délka a proti ní znatelně úzká rozloha. Hrubý odhad: „Jelen přes dvě stě bodů!“ Dalším okamžikem se však ocitám v současnosti. Je 23.9.2013, od toho osmého jsem ho tu neviděl. Mám dojem, že jsem ho zahlédl jednou dole u Odry někdy okolo patnáctého, ale to si nejsem vůbec jistý, protože to bylo narychlo, ve vysoké trávě bylo špatně vidět a zahlédl jsem jen bohaté koruny dlouhých parohů vzdalujících se ode mne. A to jsem v tomto období v lese každé ráno a každý večer. Jít totiž jako průvodce na lov jelena s loveckým hostem nepřipraven, to by byla, jak profesně, tak myslivecky, nepřipustná ostuda. Navíc, speciálně u lovu starých jelenů musí mít člověk jako průvodce o aktuálním dění v honitbě dokonalý přehled, protože staří jeleni na říjiště přicházejí z velkých vzdáleností začátkem říje, zdrží se zde tři až čtyři dny a někteří jdou dál a už se zde letos neobjeví. Říjiště pak okamžitě ovládnou jeleni další, mladší. Nezdědka se stává, že se na stejném říjišti starý jelen objeví znovu i po čtrnácti dnech až třech týdnech. Zdrží se zde třeba dva dny a potom z lokality zmizí a objeví se až opět za rok. A já jsem zde tohoto jelena viděl letos jenom toho osmého září a to s poměrně velkým množstvím

zvěře holé. To mě utvrzuje v tom, že to nemohl být mladý jelen. V levém okénku zaznamenávám pohyb avizovaný hlukem, který působí prchající zvěř. Asi sto metrů vlevo od nás vyběhá z lesa mladý dvanáctěrák a za ním rozlíceně běží čtrnáctěrák. V momentě, kdy se dostanou na volnou louku, mladý jelen přidává a mizí vlevo za horizontem, čtrnáctěrák, jelen na hraně druhé a třetí věkové třídy, zastavuje, rozhlédne se, zatroubí a vnoří se zpět do lesa, odkud před chvílí vyhnal dotírajícího mladíka a kde na něj jistě čekají laně. A troubí a troubí a troubí.

Otáčím se zpět do předního okénka a ve žluté stařině opět nový pohyb. Laň se před námi popásá určitě už půl hodiny a teď za ní přichází její kolouch. Ve zvěřině není nikterak silný. Doběhne k matce a začne se popásat vedle ní. Oba kusy od nás stojí ve vzdálenosti asi sto dvaceti metrů. Při pohledu na pana profesora, na němž začíná být znát vzrušení, si říkám: „Bude to dobrý, má 300 W Magnum, zbraň byl odpoledne na střelnici ověřit, takže snad bychom to měli zvládnout.“ A znovu se utvrzuji v přesvědčení, jak je dobře, že máme u naší organizace zavedenou a osvědčenou praxi ověření nastřelení zbraní před vlastním nástupem k lovu. Protože v právě přicházejícím vrcholu jelení říje nesoučím s sebou až šílené psychické vypětí jak pro lovce, tak pro průvodce, nelze dumat nad tím, že: „Snad ta flinta střílí dobře!“

Začíná se šerit. A na okraji stařiny opět pohyb. „Jelen! Velký jelen! Abnormálně dlouhé parohy, úzká rozloha. Je to on! Jistě má víc než 200 bodů. Pomalu se šine starou trávou. Míří k lani. Je sám. Netroubí!“ Porovnávám velikost trofeje s velikostí těla. Jelen jde v klidu. Úroveň světla je pod úroveň prodloužené hřbetní čáry. Je starý, věk má. „Střílíme,“ rozhoduji. Pan profesor bere zbraň. Jelen je ve vzdálenosti sto padesáti metrů a blíží se k lani. Hlaveň míří předním okénkem, lovec hledá oporu pravého lokte. Za námi burácí troubení čtrnáctěráka, starý jelen před námi již stojí u laně. Zakloní hlavu, jakoby chtěl zatroubit a mně proběhne hlavou: „Ty parohy mu fakt leží až na zadku.“

Pohne se kousek doleva, laň před ním popoběhne, „Střílejte!!!“ šeptám hlasitě. „Bááác“ a „plumb“ jsou dva zvuky, které se v tu chvíli spojí v jeden. Jelen neznačí, ale vyráží dopředu. Stáčí se doprava mezi staré modřiny, za kterými zašlo již před drahnou dobou slunce. Vidím ho dalekohledem mezi kmeny, jak probíhá modřinovým lesíkem. Po padesáti metrech z něj vyběhá na volný palouk a zastavuje. Vidím jej překrytého modřinovými kmeny, jak stojí a hlava se mu pohybuje zleva doprava. Již se začíná hodně šerit. Pohybující se parohy mezi kmeny mi za chvíli zmizí z očí. Tak. Jelen to dostal. Je jistě zasažen, postřelen, ale nevíme ani jeden, jak. Podle zvuku úhozu bych to tipl na měkko, v lepším případě na játra. No, uvidíme ráno, rozhoduji, protože jsem přesvědčen, že noční dosled jelena, o kterém nevíme, jak je zasažen, může být jen na škodu. „Jdeme k autu a jedem na chatu,“ zavelím. Scházím po žebříku z kazatelny a svítím baterkou na cestu. Po přístupovém chodníku se vytrácíme „s klidem Angličanů“ z místa činu a po dvaceti minutách vstupujeme do vyhřátého Vojnovického srubu. „Tak co?“ První dotaz po kterém následují další a další a další. Ubezpečování a sebeubezpečování se o tom, že to dobře dopadne. „Osobně si myslím, že to bude na játra, a že bychom ho ráno mohli na palouku za tím lesíkem najít zhaslého – ty kývající se parohy, když tam po těch odhadem osmdesáti metrech stál – to by tomu nasvědčovalo.“ Je tma, sedám do auta a jedu domů. Jsme dohodnutí, že ráno беру jezevčíka Dorku, se kterou mám spoustu úspěšných dosledů. Přijedu v pět, půjdeme poslechnout jak jeleni troubí a po sedmé vyrazíme na nástřel.

Hrozná noc. Jako vždy v takových případech. Co se dalo udělat líp, co jsme udělali špatně? Otáčím se na posteli zleva doprava. O půlnoci začíná pršet, fronta je tu! To nám ještě scházelo! O půl páté jsem již na srubu. Taky špatně spali. Vyrážíme na rudoltovické plochy zjistit, jak v bývalé vesnici probíhá říje. Nic moc. Jeleni reagují na počasí, oteplilo se a počáteční déšť přešel v celonoční a ranní mrholení. V sedm hodin jsme na místě. Pana profesora posílám

na kazatelnu, aby mě přesně navedl na místo nástřelu. Ano, shodli jsme se. Ovšem barva žádná. Nástřel označuji zapichnutou holí a nasazuji na dlouhém řemenu Dorku. Táhne přes modřínový hájek, směrem kam odbíhal jelen. Mám v sobě malou dušičku. „Bude na tom palouku vidět paroh vykukující z trávy, nebo ne?“ Vycházíme z lesa a palouk je prázdný. Dorka táhne přes něj, zastavuje. Barva! Tmavší, jasná, vodnatá, bez příměsí jater, nebo jiných vnitřních orgánů. Dorka mě dovádí k lesu, který je podrostlý ostružiníkem. Na dohled nikde žádného jelena, natož zhaslého, nevidím. Dorku stahuji ze stopy. Označuji barvu, která je v podstatě na místě, kde jelen stál, jediná a volám kolegu lesníka Michala S., jenž je z našeho personálu se svým bavorským barvářem v dosledech jelení zvěře nejzkušenější. Dohodneme se na 9.30 hodin a jedeme na srub. Nálada pod psa, ostatní lovci také nejsou úspěšní, počasí dnes ráno udělalo své.

Po půl desáté se scházíme u nástřelu a poté u označené barvy. Michal nasazuje svého barváře na dlouhý řemen a po obeznání okolí nástřelu mizí oba v lese podrostlém ostružinou. Po půl hodině se Michal vrací sám a hlásí mi: „Jelena nemáme, jednoho jsme zvedli ve stráni nad Odrou, ale nevím jestli to byl on, protože prchal tak, že mu pes nestačil.“ Poté mi ukáže na přístroji GPS, že se pes vrací. Zkouší jej nasadit znova a pak ještě jednou. Je vidět, že se naše beznaděj a nervozita začíná přenášet na něj, takže se po hodině dohodneme, že ostatní lovce vezmu na srub a já sám pojedou do kanceláře, kde mě čekají pracovní úkoly k vyřízení. On, že zkusí zavolat ještě kolegu z Velkých Karlovic Honzu K., který má prý také výborného barváře a oba se pokusí stopě věnovat v průběhu dne. Před odjezdem kontrolujeme ještě jednou barvu a dumáme nad tím, kde může být jelen postřelen. Michal přitom konstatuje: „S touto barvou musí být přece dohledatelný!“ Přesvědčení v jeho hlase mi dodává trochu naděje. Sdělíme si, že si zavoláme, pokud bude něco nového, my sedáme do auta a každý jedeme za svým cílem.

Jestli noc byla hrozná, tak celý pracovní den byl šílený. Studená fronta přešla a po poledni se začalo vyčasovat. Avšak stupňující se napětí, stoupající nervozita a vzrůstající hladina adrenalinu způsobují, že jsem jak časovaná bomba těsně před výbuchem. Když se vůdci psů neozývají a je půl čtvrté, tedy jednadvacet hodin po prvním výstřelu na našeho jelena, nevydržím to a vytáčím Michala. Po dvou zazvoněních se ozve: „Pane inženýre, telepatie. Před hodinou se mi Honza ztratil i se psem a teď padly odněkud tři rány, ale nevím, jestli to byl on. Zavolám za chvíli!“ Následující tři minuty – děs! Doslova skáču po drncícím telefonu, ze kterého se ozývá: „Jó, má ho, je to nějaký nerovný osmnáctérák, obrovský a starý!“

Bác! To není výstřel, ale kámen z mého srdce. Autem upaluji na srub. Seděli před ním a svačili, když o půl čtvrté slyšeli padnout tři rány a chvíli na to jsem volal já. Pan profesor, o kterého měli všichni celý den strach, protože byl jak před infarktem, se poté, co si padáme do náruče, celý rozsvítí. Volám Michalovi: „Kde jste?“ Odpověď „Nevím, ale stojíme ve stráni v bukové mlazině a pod námi je v údolí vidět opravená cesta,“ mě uvádí do reálu a sdělují: „Jeden sejdete na tu cestu, my tam dojedeme.“ Sedáme do auta a asi po kilometru dojíždíme k Michalovi. Společně s ním pomůžeme panu profesovi do stráně k ulovenému jelenovi. A tam to ze mě teprve všechno padá. Pohled na impozantní trofej nerovného osmnáctéráka s obvody růží okolo třiceti centimetrů, s délkou lodyh okolo sto patnácti centimetrů, uloveného ve věku třinácti let, je fascinující. Ten pohled společně s úspěšným dosledem po dvaceti hodinách ve mně otvírá stavidla uvolnění. Zakláním hlavu, nadechnu se a následný řev, který se mi dere přes hlasivky z úst směrem do údolí, by klidně překonal i Tarzanův vítězný ryk. Jeleni, kteří se po okolí začali před chvílí ozývat, najednou tichnou. Podařilo se! Mladší kolegové i pan profesor na mě hledí a já se omlouvám. Nato se obracím na vůdce barvářů, aby nám popsali průběh dosledu. Michal se ujímá slova: „Honzův pes Gero šel neomylně na řemenu dva a půl kilometru, poté jelena

zvedl (mimořádně, ráno jej poprvé zvedl Michalův barvář, který byl však po předešlých dosledech a fyzickém poranění na konci se silami a jelenovi dále nestačil) a šťval dalších šest set metrů do bukové mlaziny, kde ho stavěl, do doby, než tam Honza doběhl. Poté však jelen ještě vyrazil a pes jej šťval dalších sto metrů a stavěl do chvíle, než ho vůdce dostřelil. V bukové mlazině na něj střílel jen podle toho, že viděl, jak mu visí z boku kus bělí. Když pak viděl trofej zblízka, málem prý se vyvrátil. A to já jsem ho už zrazoval,“ podotýká ještě Michal. Honza K. se usmívá. „No jo, jenže, když on Gero, když je zalehlý do řemene a prut mu pracuje jako chronometr sem a tam a sem a tam, tak vím, že to má v nose, i když není barva, takže jdem a jdem a jdem.“ Úžasná práce! Je půl páté odpoledne a já si uvědomuji, že bez nasazení a entusiasmu těch chlapů by byl jelen nenávratně ztracen. Vracíme se k první ráně na jelena a prohlížíme jej: byl postřelen nízkou naměkko cca pět centimetrů nad žílu, která již byla velice zanícená. Vstřel i výstřel byly zataženy bělí, proto nebyla, kromě místa na počátku, nikde žádná barva. Jelen by poranění s největší pravděpodobností nepřežil, v o to výraznějším světle pak stojí význam tohoto úspěšného dosledu.

Stojím nad „naším“ uloveným jelenem. Jeho bodová hodnota dosahuje 216 bodů CIC, což jej řadí mezi významné trofeje v České republice a chystám se troubit Halali, skladbu, která se troubí při úspěšném lovu, slavnostní příležitosti a jako pocta ulovené zvěři. Troubím a potom i zpívám: „... poslyšte naši milí kamarádi, jak myslivecká pocta se koná, na pozdrav poslední zhaslé zvěři, ...“ Troubím a dívám se na všechny kolem, na šťastné vůdce psů, na kolegy lovce, přející úspěch i na samotného pana profesora, který má oči plné slz. Na člověka, kterému se podařilo s pomocí zelených kamarádů ulovit svého vysněného „životního“ jelena. A já byl při tom. Co víc si mohu jako myslivec přát?!

Lovu zdar!

Ing. Jan Jeniš



Milé děti

připravil jsem pro Vás několik stránek zábavy. Doufám, že s nimi strávíte příjemné chvíle.

Váš Lesánek

Něco o mně a mých kamarádech

1. díl

V nás v České republice (i v celé Evropě) se můžete setkat s ježkem západním a ježkem východním. Ježek východní má bílou náprsenku a bodlinky mu rostou rozčuchané všemi směry.

Ježek západní má náprsenku hnědou a bodlinky pěkně učesané dozadu. Celkem mají na zádech asi 6000 - 8000 bodlín. Aby se mohli stočit do pevného kuličky a tak se chránit, mají velmi silné kožní svaly. Udělat ze sebe kuličku dokáže ježeček už v pouhých jedenácti dnech.

V přírodě se ježek dožívá průměrně 2-4 let, výjimečně až 6 let. V zajetí se může dočkat dokonce až deseti roků.

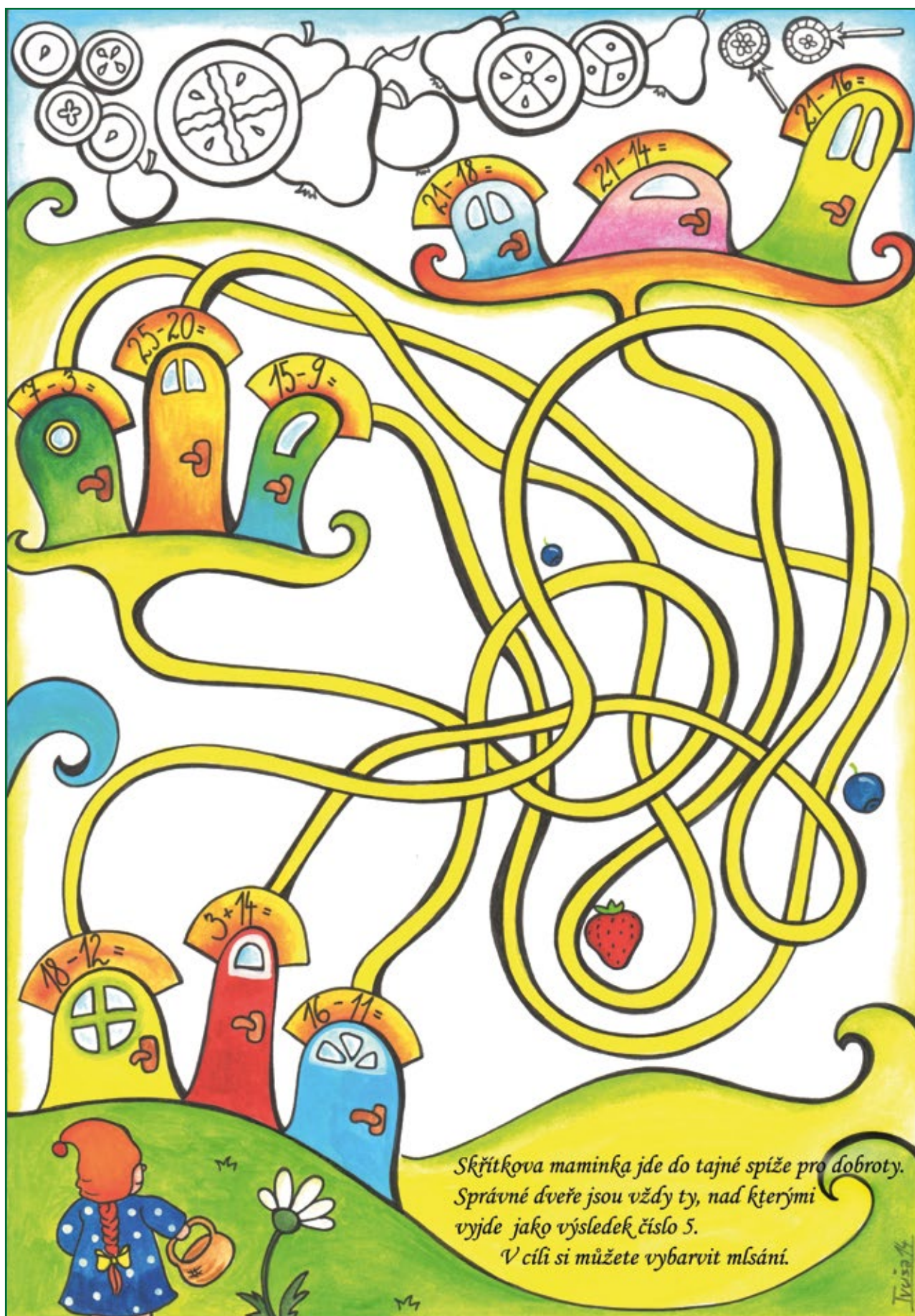
Ježek je všežravec, ale nejvíc si pochutná na slimácích, broucích, žížalách a stonožkách. Při hledání jídla mu pomáhá jeho dobře vyvinutý čich.

Dorůstá do velikosti asi 22-35cm a váhy okolo 1 kilogramu. Můžeme se setkat i s ježkem, který má dost přes dvě kila, to je ale spíš výjimka.

Ježek má pelíšek nejčastěji ve křovi, pod padlým kmenem, pod velkým kamenem, nebo třeba i pod chatou, či kůlnou.

Pokračování příště :)





Skřítkova maminka jde do tajné spíže pro dobroty.
 Správné dveře jsou vždy ty, nad kterými
 vyjde jako výsledek číslo 5.
 V cíli si můžete vybarvit mlsání.

*Pomůžeš skřítku Hodinářovi
správně poskládat
ručičky hodin?*

*V šest hodin a pět minut
skřítek vstává..*

*Ve dvanáct hodin a dvacet minut
si dá skřítek dobrý oběd..*

*V půl osmé jde
zkontrolovat les..*

*Ve dvě hodiny jde
sbírat bylinky..*

*Ve třičtvrtě na čtyři si dá k svačině
lesní ovoce..*

*V sedm hodin a čtyřicet minut
jde na večerní obhlídku lesa..*



BLAHOPŘEJEME K VÝZNAMNÉMU ŽIVOTNÍMU VÝROČÍ

ŽIVOTNÍ VÝROČÍ 50 LET

KLČOVÁ Hana
 SVOBODA Roman Ing.
 KROPFREITER František
 DOLEŽAL Jindřich
 NOVÁKOVÁ Jiřina
 RŮŽIČKOVÁ Evženie
 KANDLEROVÁ Miroslava
 PÁLKA Jiří
 PICHLEROVÁ Jarmila
 VELEŠÍK Aleš

bezpečnostní pracovník
 bezpečnostní pracovník
 chovatel hospodářských zvířat
 lesní
 bezpečnostní pracovník
 řidič motorových vozidel
 obchodník
 lesní
 bezpečnostní pracovník, strážný, hlídač
 traktorista - operátor

SOS Praha
 SOS Květušín
 ZS Karlovy Vary Bražec
 LS Rychtářov
 SOS Libavá
 SpS Lipník n. Bečvou
 ŘD Lipník n. Bečvou
 LS Hlubočky
 SOS Libavá
 ZS Heroltovice

ŽIVOTNÍ VÝROČÍ 55 LET

ŠAVELOVÁ Pavla
 SCHÁNIL Emil
 PROCHÁZKA Vladimír Ing.
 CINGEL Vladimír Ing.
 HOLEČEK Milan
 NEDVĚD Radomír
 FRIDRICH Josef
 KLÍMA Václav

bezpečnostní pracovník, strážný, hlídač
 bezpečnostní pracovník
 dispečer MCD, technik ostrahy
 bezpečnostní pracovník
 údržba travnatých ploch
 lesní dělník - obsluha obory
 nadlesní
 vedoucí střediska

SOS Bražec, Hradiště
 SOS Květušín
 SOS Praha
 SOS Brno
 SOS Mimoň
 LS Dolní Krupá
 LS Hamr
 Stř. Nová Pec

ŽIVOTNÍ VÝROČÍ 60 LET

POUR Ladislav
 HOLOUŠEK Josef
 LUKAŠČUK Vladimír
 ČÍŽEK Jaroslav
 MUSIL Josef Ing.

bezpečnostní pracovník, strážný, hlídač
 bezpečnostní pracovník
 traktorista - operátor
 traktorista, lesní dělník
 bezpečnostní pracovník, strážný, hlídač

SOS Praha
 SOS Libavá
 LS Valeč
 LS Rychtářov
 SOS Libavá

ŽIVOTNÍ VÝROČÍ 65 LET

VLK Jaromír
 MÁLKOVÁ Eva
 KERLE Bohumír
 ZLÁMAL Jiří

bezpečnostní pracovník
 bezpečnostní pracovník, strážný, hlídač
 bezpečnostní pracovník
 opravář, řidič osobního automobilu

SOS Praha
 SOS Libavá
 SOS Květušín
 SpS Mimoň

BLAHOPŘEJEME K PRACOVNÍMU VÝROČÍ

PRACOVNÍ VÝROČÍ 20 LET

KRAJICOVÁ Helena
 ČERVENKA Pavel

lesní dělník
 opravář strojů

LS Klášterec
 SpS Lipník n. Bečvou

PRACOVNÍ VÝROČÍ 30 LET

KOVÁŘ Miloslav

zedník

SpS Lipník n. Bečvou

PRACOVNÍ VÝROČÍ 35 LET

MACOLA Jiří

řidič motorových vozidel

SpS Bochov

PRACOVNÍ VÝROČÍ 40 LET

SOVADINA Pavel

opravář zemědělských strojů

ZS Heroltovice

BLAHOPŘEJEME K VÝZNAMNÉMU ŽIVOTNÍMU VÝROČÍ

DUBEN

ŽIVOTNÍ VÝROČÍ 50 LET

NÁDHERNÁ Jarmila	bezpečnostní pracovník	SOS Brno
KADLEC Radoslav Ing.	bezpečnostní pracovník	SOS Brno
BALVÍN Stanislav	dřevorubec	LS Obecnice
BOBÁL Jan Ing.	bezpečnostní pracovník	SOS Květušín
VÉVODA Aleš	dřevorubec, lesní dělník	LS Rychtářov
ŽERNÍČEK Zbyněk	lesní dělník	LS Libavá
VÁLEK Tomáš Ing.	lesní	LS Arnoštov
JEDLIČKA Milan	bezpečnostní pracovník, strážný, hlídač	SOS Mimoň

ŽIVOTNÍ VÝROČÍ 55 LET

FRÉLICH Zdeněk	lesní mechanizátor	SpS Lipník n. Bečvou
----------------	--------------------	----------------------

ŽIVOTNÍ VÝROČÍ 60 LET

BINÉDA Jan	bezpečnostní pracovník	SOS Květušín
BŮBAL Jiří	bezpečnostní pracovník	SOS Květušín
BÍLEK Stanislav	bezpečnostní pracovník	SOS Bražec, Hradiště
KLIMEŠ Oldřich Ing.	bezpečnostní pracovník	SOS Bražec, Hradiště
POSPÍŠILOVÁ Eva	mzdová účetní	ŘSP Praha
IVAN Josef	bezpečnostní pracovník	SOS Květušín
HANZLÍK Vladimír	traktorista - operátor	ZS Horní Planá Květušín
BERDYCH Jiří Ing.	vedoucí lesní správy	LS Nouzov
BLAHA Josef	lesní dělník	LS Žárovice
ŠVIHÁLEK Luděk	bezpečnostní pracovník, strážný, hlídač	SOS Mimoň

ŽIVOTNÍ VÝROČÍ 65 LET

NEJEDLÝ Miloslav	bezpečnostní pracovník	SOS Brno
BUNDA Václav	bezpečnostní pracovník	SOS Bražec, Hradiště

BLAHOPŘEJEME K PRACOVNÍMU VÝROČÍ

PRACOVNÍ VÝROČÍ 20 LET

HONYŠ Pavel	traktorista	ZS Heroltovice
JANEČEK Rostislav	traktorista, strojník prac. strojů, řidič	SpS Plumlov
JEŘÁBKOVÁ Jitka	bezpečnostní pracovník	SOS Libavá

PRACOVNÍ VÝROČÍ 25 LET

HOLUBOVÁ Marie	technik v lesnictví	SpS Horní Planá
KUCIAK Josef	strojník pracovních strojů	SpS Bochov
PROCHÁZKOVÁ Petra	všeobecná účetní	ŘD Lipník n. Bečvou
ŠIŠTÍKOVÁ Helena	lesní dělník	LS Potštát

PRACOVNÍ VÝROČÍ 35 LET

HYNČICA Jan	automechanik	SpS Lipník n. Bečvou
-------------	--------------	----------------------

PRACOVNÍ VÝROČÍ 40 LET

BAŠTÝŘ Vlastimil	nadlesní	LS Nová Pec
------------------	----------	-------------

BLAHOPŘEJEME K VÝZNAMNÉMU ŽIVOTNÍMU VÝROČÍ

ŽIVOTNÍ VÝROČÍ 50 LET

KRAJCAR Jaromír Ing.
ZELINKA Luboš
SEDLÁČKOVÁ Dagmar
ŠPAČEK Miroslav

vedoucí LS
lesní
bezpečnostní pracovník, strážný, hlídač
bezpečnostní pracovník

LS Bruntál
LS Hamr
SOS Mimoň
SOS Mimoň

ŽIVOTNÍ VÝROČÍ 55 LET

KUCIAK Josef
BLÁHOVÁ Lenka

strojník pracovních strojů
lesní dělník

SpS Bochov
LS Mirošov

ŽIVOTNÍ VÝROČÍ 60 LET

DANĚK Jaroslav
RŮŽIČKA Jaroslav Ing.
FELCMAN Ladislav
SIKORSKÁ Naděžda
GAJDOŠOVÁ Jaroslava
NOVOTNÝ Miroslav
FERČÁK Ján
HUDEČEK Jan
KULATKA Jan

bezpečnostní pracovník, strážný, hlídač
technik lesní výroby
bezpečnostní pracovník
bezpečnostní pracovník
bezpečnostní pracovník
řidič motorových vozidel a lesní dělník
bezpečnostní pracovník, strážný, hlídač
bezpečnostní pracovník, strážný, hlídač
lesní dělník - obsluha obory

SOS Brno
ŘSP Praha
SOS Mimoň
SOS Praha
SOS Mimoň
LS Arnoštov
SOS Libavá
SOS Mimoň
LS Dolní Krupá

ŽIVOTNÍ VÝROČÍ 65 LET

VOREL Josef
ZATLOUKAL Jaroslav

bezpečnostní pracovník
bezpečnostní pracovník

SOS Květušín
SOS Brno

BLAHOPŘEJEME K PRACOVNÍMU VÝROČÍ

PRACOVNÍ VÝROČÍ 25 LET

BÍLEK Ivan

strojník pracovních strojů

SpS Lipník n. Bečvou





1. Jaro

1.

Kdo vyhrál?



Vítězem soutěže minulého kola se stal Lukáš Kovár.
Gratulujeme.

Hana Politzerová,
šéfredaktorka

Příspěvky do rubriky „fotosoutěž“ posílejte prosím na
e-mail: hana.politzerova@vls.cz



2. V rozpuku

2.



3. Haló, kde je sníh?

3.



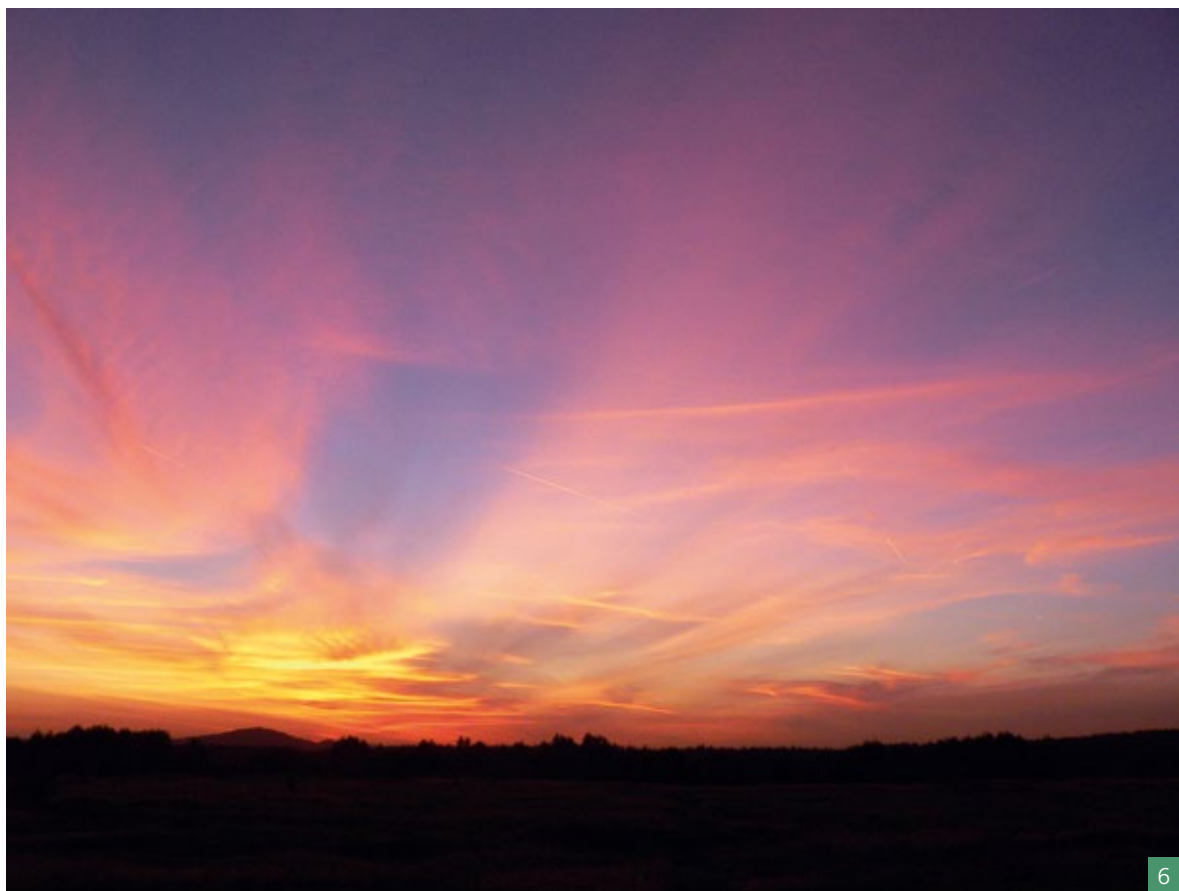
4.

4. Řeka v zimě



5.

5. Liščí pohled



6

6. Západ



7.

7. Výlov

23. interpretační kursy - lesní roh | The 23rd Interpretation Horn Courses
lessons - workshops - concerts - exhibitions

HORNCLASS 2014

www.hornclass.cz

July 26th - August 3rd
Praha - Czech Republic

Hosté | Guests

Hermann Baumann | Germany
Michelle Stebleton | USA

Recitály, koncerty | Recitals, concerts

Kateřina Javůrková | Czech Republic

Pořadatelé kursů | Hosted by

Jiří Havlík, Jindřich Petráš, Zdeněk Divoký | Czech Republic

Přihlášky do | Applications till **10. 6. 2014**

HORN MUSIC AGENCY, Mezipolí 1092 / 6, CZ-141 00 Praha 4, hornclass@email.cz



M. JIRÁČEK & SYNOVÉ



Kořist - Lukáš Kovár
vítězná fotografie minulého kola fotosoutěže