

## DVANÁCTKU VYHRÁLA MIMOŇ

Více na str. 26



# nabízejí k prodeji ŠTÍPANÉ PALIVOVÉ DŘÍVÍ SMRKOVÉ VOLNĚ SYPANÉ

Místo expedice: manipulačně expediční sklad Bocho  
Nádražní 339, 36471 Bocho

Informace a objednávky na e-mail [jirina.kozena@vls.cz](mailto:jirina.kozena@vls.cz)  
mob. 605206782 (v pracovní dny od 6:30 do 14:00)

Palivo jehličnaté smrkové - délka polínek 23-50 cm

**Cena za 1 prostorový metr sypaný 746,-**  
**1 sypaný kontejner 4478,-**  
Uvedené ceny zahrnují 15% DPH

Cena dopravy do 10km od MES Bocho je 600,-Kč.  
Za každý další započatý kilometr 30Kč/km bez DPH 21%.

## Slovo má

Ondřej Vybíral / výrobní náměstek VLS



Vážené kolegyně a kolegové, milí čtenáři,

asi každému lesníkovi je dnes již jasné, že kalamita, která ve středoevropském prostoru hýbe naší branží, bude největší zatěžkávací zkouškou, kterou projdeme. Pro slovo „krize“ se v češtině používají dva znaky - jeden znamená „nebezpečí“, druhý pak „příležitost“.

Pesimista vidí obtíž v každé příležitosti a optimista naopak příležitosti v obtížích. Jako životní optimista, který má rád výzvy, vnímám současnou situaci jako šanci, jak zlepšit vnitropodnikové procesy a adaptovat činnosti VLS na aktuální situaci. Ta nás nutí změnit pohled na les, přijmout celou řadu systémových opatření, pozměnit řízení mnoha procesů.

Jednou z hlavních oblastí, kde se to projeví, bude obnova lesa, v níž přejdeme na nové způsoby práce, včetně sítě přípravných dřevin na kalamitních plochách. Do procesu obnovy lesa musíme zavést všechny relevantní druhy dřevin. Hlavní zátěž této změny ponесou naši školkaři, které čeká celá řada změn v jejich práci.

Abychom přežili a byli úspěšní, musíme reagovat na nastalou situaci s rozumem a nepodléhat mediální hysterii. Také proto na další tři roky lesní školky mají „rozpěstováno“ dva a půl milionu sazenic smrku. Žádný druh dřeviny nesmíme vyloučit z našich dlouhodobých koncepcí.

Limitujícím faktorem pro úspěšnou obnovu lesů po kalamitách budou škody působené na mladých porostech zvěří. Možná jste zaznamenali plán zvýšených odlovů VLS i mediální debatu, která se k tomu odehrála.

Je nám v tomto kontextu jasné, že zvýšený plán odlovů se dostává do souběhu se zvýšenými nároky v hlavní pracovní náplni personálu, kterou je komplexní starost o les, jeho čistotu i odvoz dříví v době zvýšených nahodilých těžeb. Abychom v tomto ohledu personálu uvolnili ruce, zabýváme se vážně myšlenkou na zřízení speciální pracovní pozice na každé lesnické divizi, která by se věnovala snižování stavu zvěře.

Vážené kolegyně a kolegové,

k vojenským lesům jsem přišel v polovině letošního roku a rád konstatuji, že kolektiv VLS v profesionálním přístupu k řešeným problémům předčil má očekávání. To je hlavní záruka toho, že budeme schopni obstát i v těch nejnáročnějších zkouškách. V současnosti je to například dramatická situace na trhu s dřívím. Zvládáme ji, zdá se, se ctí, neboť úsilím mnoha z vás začaly celkové zásoby dříví od června klesat a ke konci srpna se dostaly na nejnižší číslo v tomto roce.

Kvalitní kolektiv, který umí táhnout za jeden provaz, je pro mě hlavním argumentem v mém přesvědčení, proč současnou krizi v lesnictví vnímat u Vojenských lesů více jako příležitost než nebezpečí.

## Obsah

- 3 - Slovo má
- 4 - Foto vydání
- 6 - Krátce
- 8 - Výchova listnatých porostů v oblasti Brd
- 10 - Fumigace dříví v Brdech
- 12 - Kalamita u VLS z ptáčích perspektivy
- 14 - Sběr semen jedlí
- 16 - Živá voda VLS
- 17 - VLS zvyšují plány lovu
- 18 - Aktuality z jelení říje
- 20 - Ostrořelci z Hořovic vyhráli ve Vráži
- 22 - Výlovy rybníků začínají
- 23 - Fotopasti odhalily dvě kočky divoké
- 24 - Jiří Sochor hledal rysa a našel kočku
- 26 - Olšinská 12: Mimoň sesadila Planou
- 28 - Finále YPEFU na Olšíně
- 30 - Z podniku
- 32 - Střípky z historie LS Strašice II
- 34 - Na Olšíně roste stezka
- 35 - Fotosoutěž

## Redakce

### Vydává:

Vojenské lesy a statky ČR, s. p.  
IČ: 00000205  
Pod Juliskou 1621/5, 160 00 Praha 6  
Tel.: 220 405 106  
Fax: 224 310 921  
E-mail: [info@vls.cz](mailto:info@vls.cz)  
Web: [www.vls.cz](http://www.vls.cz)

### Redakce:

Vojenské lesy a statky ČR, s. p.  
Pod Juliskou 1621/5, 160 00 Praha 6  
Tel.: 777 723 593  
Fax: 224 310 921

### Šéfredaktor:

Jan Sotona

### Předseda redakční rady:

Ing. Pavel Češka Ph.D.

### Členové redakční rady:

Ing. Michaela Veselá  
Mgr. Jan Kobr

### Registrace:

MK ČR E 163 15 pod zn. 14787/2005  
ze dne 24. 10. 2005

### Foto titulní strana:

archiv VLS

### Uzávěrka příštího čísla:

15. listopadu 2019  
Neprodejné, vychází nákladem 800 kusů.

# FOTO VYDÁNÍ

## Pocta vládcí z Libavé

Troubení nad jedním ze zlatých jelenů, kteří byli letos uloveni v honitbě VLS na Libavé. Jelení sezóna nedávno skončila a z Lipníku nad Bečvou, ale především z honitby Hradiště na západě Čech hlásí kolegové kapitální úlovky. Více najdete na str. 18.

*Foto: Aleš Maxa*





## BIKEŘI ZAVÍRALI SEZÓNU V RALSKU

Dva víkendy po běžcích, kteří zavírali sezónu na Olšině, si velké finále užili také bikeři ze seriálu Kolo pro život. Ti si pro poslední mítink již podruhé vybrali jinou lokalitu ve správě VLS, severočeské Ralsko.

Druhý ročník závodu Ralsko MTB Tour České spořitelny s velkolepým zázemím na letišti Hradčany sice doprovázelo aprílové počasí, i tak si zavírák v krajině borovic, skal, zubrů

a vlků užilo 1600 cyklistů. Po loňském finálovém závodu v Ralsku, který slavil u účastníků obrovský úspěch, letos na bikery čekaly dvě svižné trati rovinatým terénem v délkách 34 a 54 kilometrů, třiaadvacetikilometrová rodná trať a několik dětských závodů. A také skály, lesy, déšť i sluníčko, či nádherné výhledy na Bezděz a další dominanty kraje. A také stan lesních pedagogů VLS z Mimoně.

## STAVBY S VŮNÍ DŘEVA ZNAJÍ VÍTĚZE

Vítěze zná také sedmý ročník soutěže studentských návrhů dřevostaveb Stavby s vůní dřeva. Odborná porota a veřejnost tentokrát vybírali z 38 děl zapsaných do kategorií malé a velké dřevěné stavby a mezi vítězi se objevily jak návrhy rodinných domů, tak nevědných projektů.

Vojenské lesy a statky jsou tradičním partnerem této soutěže, která podporuje větší využití dřeva jako materiálu z obnovitelných zdrojů ve stavebnictví. Zastoupení tohoto materiálu v architektuře je v Česku stále výrazně nižší, než je tomu v jiných evropských zemích.

Tématem letošního ročníku bylo motto „Dřevo nás chrání“. Studenti ve svých návrzích letos měli za úkol vyjádřit skutečnost, že dřevo do krajiny



patří, že s jeho pomocí lze vytvořit prostory, kde si člověk může odpočinout před spěchem a stresem doby. Mladí autoři rovněž vyzdvihovali pozitivní vliv tohoto materiálu na psychiku člověka. Motiv ochrany vynikl zejména



## U VLS SE „BĚHALY LESY“ I V NOCI

Dvě již tradiční lokality ve správě Vojenských lesů a statků letos navštívil běžecký seriál pro širokou veřejnost Běhej lesy. Nejdříve runeři zamířili v sobotu 20. července do bývalého vojenského újezdu Brdy, kde na ně ve Skořicích čekal start na 12 kilometrovou a 22 kilometrovou trať Brdskou vrchovinou. Celý letošní běžecký turnus, který měl celkem osm mítinků, pak měl závěr v šumavském rekreačním středisku VLS na Olšině, kde závodníci v sobotu 14. září večer odstartovali do horských lesů s čelovkami na hlavě. Finální mítink Běhej lesy Boletice byl totiž koncipován jako noční závod Šumavou.

Součástí doprovodného programu pro malé účastníky, kteří v cílovém prostoru startují na půlkilometrové či kilometrové trati, či jen čekají na své závodící rodiče, byla také lesní pedagogika VLS.

v návrzích nejrůznějších útulen, tedy menších chatek určených k přečkávání nepříznivého počasí či noci například v horách. Nechyběly samozřejmě návrhy upozorňující na význam dřeva v tzv. udržitelné výstavbě.



## BUDOVA ŘSP OSLAVILA 50 LET

Budova ředitelství Vojenských lesů a statků ČR v Dejvicích oslavila v létě půlstoletí své existence. K užívání státnímu podniku byla předána 31. července 1969. Objekt byl postaven podle projektů architekta Jiřího Vlasáka z Vojenského projektového ústavu, generálním dodavatelem stavby byl národní podnik Pozemní stavby Praha.

Budova ŘSP byla na svou dobu atypickou stavbou s konstrukcí s montovaným skeletem. V ulici Pod Juliskou vyrostla za dva roky – rozhodnutí o umístění stavby bylo vydáno 18. května 1967.



## VLS NABÍZEJÍ I ŠTÍPANÉ DŘÍVÍ

Nabídka dříví na otop od VLS, které státní podnik v souvislosti s kalamiťou od března nabízí široké veřejnosti na všech divizích, v létě podnik rozšířil o štípané dříví, jež je k odběru na karlovarské lesnické divizi. Volně sypané štípané palivové dříví z jehličnatého dříví v délkách polínek 23-50 cm nabízí Manipulační sklad VLS v Bochově.



## V OBECNICI OTEVŘELY VLS INFOCENTRUM

První srpnový den Vojenské lesy a statky ČR slavnostně otevřely nové informační centrum v Obecnici, které má sloužit návštěvníkům Chráněné krajinné oblasti Brdy. V návštěvníckém středisku, které je umístěné přímo v historické prvorepublikové budově lesní správy VLS v této podbrdské obci, turisté vedle prak-

tických informací a rad mohou načerpat nejen vědomosti o zdejších tradicích lesnictví i devadesátileté historii Vojenských lesů v Brdech, ale také o zdejší přírodě a architektuře. Návštěvnícké centrum otevřel ředitel VLS Petr Král společně s ředitelem divize Hořovice Petrem Švadlenou.



## NA LIBAVÉ SE VYLÍHL DALŠÍ OREL

Program návratu vzácného orla skalního do české přírody, na kterém participují VLS v lokalitě vojenského újezdu Libavá, slavil úspěch i letos. Také tento rok se zde vylíhl mladý zástupce druhu, který se do republiky vrátil po více než století v roce 2013. Na Libavě evidují ochránci přírody v současné době dva páry orlů ve dvou

oblastech. Na jejich ochraně úzce spolupracují také lesníci z divize VLS v Lipníku nad Bečvou. Státní podnik má s ochránáři uzavřenou smlouvu, v níž se zavázal chránit hnízdní porosty a respektovat klidové zóny tohoto živočišného druhu při hnízdění. Zároveň VLS spolufinancují program ochrany tohoto živočišného druhu.

# VÝCHOVA LISTNATÝCH POROSTŮ V OBLASTI BRD

Dne 17. září 2019 proběhl u divize Hořovice ve spolupráci VLS ČR, s. p. a výzkumné stanice Opočno pracovní seminář s názvem „Výchova mladých listnatých porostů na divizi Hořovice“. Cílem semináře bylo ukázat, že kvalitně provedená výchova listnatého porostu nemusí být vůbec nákladnou záležitostí. Naopak lze bez nadsázky říci, že zejména při prvních prořezávkových zásazích v bukových porostech méně znamená více...

Pro ilustraci dále zveřejňujeme stručný výňatek z materiálu, který pro účel semináře zpracovali kolegové, Jiří Novák, Marian Slodičák a David Dušek z Výzkumné stanice Opočno. Záměrem VLS je provést semináře

týkající se výchovy porostů i na ostatních divizích státního podniku.

V souvislosti s postupující přeměnou na mnoha stanovištích nevhodných jehličnatých monokultur na porosty s větším zastoupením listnáčů vzniká potřeba aktivního přístupu k výchově těchto nově vznikajících porostů. V oblastech s historicky převažujícím zastoupením jehličnanů však mnohdy chybí zkušenosti s praktickým prováděním výchovných zásahů zejména v mladých porostech s listnáči. Nemusí tak být plně využit potenciál nově vznikajících porostů zejména z pohledu budoucí kvality produkce a také racionálního vynakládání prostředků na výchovné zásahy.



Pracovní seminář s pochůzkou na majetku VLS ČR, s. p., divize Hořovice, má za cíl upozornit na zásady výchovy (zejména mladých) porostů se zastoupením buku a dubu a na celkem 4 lokalitách tyto doporučované postupy přímo demonstrovat. Ve vybraných porostech bylo v době před konáním semináře provedeno základní taxační šetření (hustota, výčetní tloušťka, výška) na dílčích ploškách o známé výměře a byl vyznačen (v případě ukázky 1 i proveden) výchovný zásah odpovídající aktuálnímu stavu porostu. Výchovné zásahy jsou komentovány v níže uvedených částech dokumentu, a to jak z pohledu jejich umístění a naléhavosti, tak i dalších souvislostí (náklady atd.).

V závěrečné kapitole je uveden souhrn zásad výchovy pro mladé listnaté porosty (DB a BK) formulovaných na základě výsledků dlouhodobých pěstebních experimentů, studia domácích i zahraničních publikací a zkušeností z praxe.



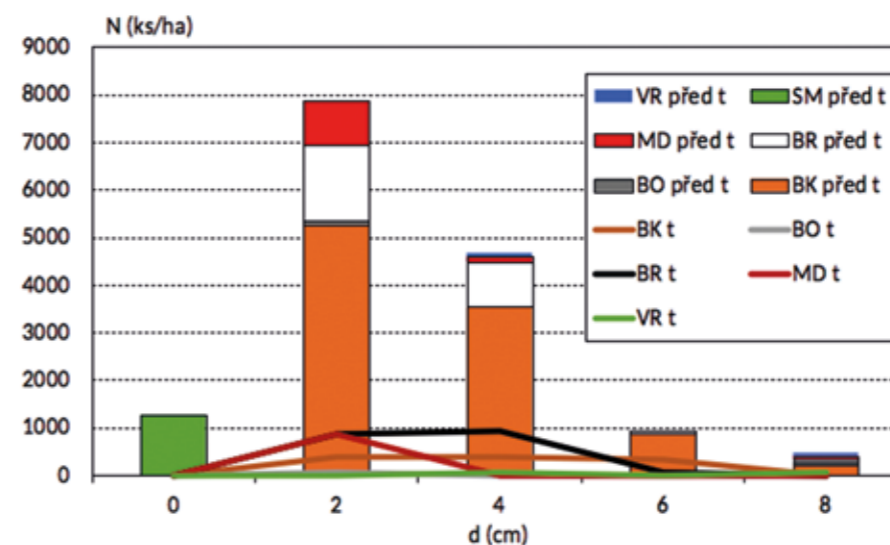
Tab. 1: Taxační charakteristiky porostu (N - počet stromů, G - výčetní základna, D - výčetní tloušťka, Ho - horní porostní výška).

Dřevina	Před těžbou				Těžba			
	N (ks/ha)	G (m <sup>2</sup> /ha)	D (cm)	Ho (m)	N (ks/ha)	z toho souše (ks/ha)	G (m <sup>2</sup> /ha)	D (cm)
BK	9867	8,9	3,0	8	1133	400	1,3	3,4
BR	2667	1,9	2,5		1867	533	1,4	2,7
MD	1133	0,6	1,8		867	867	0,1	1,0
BO	133	0,3	3,9		67	67	0,01	0,4
VR	133	0,4	5,6		133		0,4	5,6
<b>Celkem</b>	<b>13933</b>	<b>12,1</b>			<b>4067</b>	<b>1867</b>	<b>3,2</b>	
					29 %		26 %	
(SM)	1267	nedosahuje výčetní výšky						

Tab. 2: Porovnání modelové kalkulace nákladů pro doporučený zásah (tučně).

Popis zásahu	Počet těžných jedinců na ha	Kategorie v nákladech		Náklad na 1 ha (Kč)
		(výška)	(počet stromů na ha)	
Doporučený zásah bez výřezu souší	2200	nad 4 m	do 3000	6382
<b>Doporučený zásah z výřezu souší včetně linky</b>	<b>2867</b>	<b>nad 4 m</b>	<b>do 3000</b>	<b>6382</b>
Zásah včetně linky a odstranění souší	4734	nad 4 m	do 5000	9790
Výřez podúrovně (tl. st. 2 cm)	7800	do 4 m	do 8000	12067

Obr. 1: Tloušťková struktura šetřené části porostu s vyznačením umístění výchovného zásahu (N - počet stromů, d - výčetní tloušťka, t - těžba).



## Popis porostu

Jedná se o část porostní skupiny vzniklé umělou obnovou buku na SLT 4K/5P v aktuálním věku 11 let ve fázi před výchovným zásahem (viz následný výpis LHP a LHE).

## Charakteristiky části porostní skupiny a umístění výchovného zásahu

(šetřená plocha 10 x 15 m)  
Jedná se o kvalitní a dostatečně hustou (téměř 14 tis. ks/ha) mlazinu BK s přimíšenou BR a MD a vtroušenou BO a VR (tab. 1, obr. 1). V současné fázi je zásah veden pouze do úrovně, kde byli k těžbě vyznačeni nekvalitní jedinci BK (předrostlíci, obrostlíci) a nežádoucí BR v počtu 2 200 na hektar. Byl zde zaznamenán i podíl souší, zejména u BK, BR a MD. Jedná se o podúrovňové jedince, které není třeba odstraňovat.

Síla navrženého zásahu činí - 29 % počtu stromů (N) odpovídající 26 %



jedné celé řady. Z kalkulace počtu stromů a jejich parametrů v lince můžeme odhadnout, že při takovém rozčlenění po každých 25 metrech, bude tímto způsobem navíc z porostu odstraněno na hektar 667 stromů odpovídajících 0,72 m<sup>2</sup> výčetní základny.

výčetní základny (G). Po odečtení souší z podúrovně, které zde není nezbytné z porostu odstraňovat, bude při zásahu vytěženo pouze 16 % stromů.

Součástí zásahu je i rozčlenění porostu linkou, která vznikne odtěžením

Pro orientační kalkulaci nákladů (tab. 2) byly použity údaje VLS, s. p. dle počtu a dimenzí vyřezávaných jedinců (základní mzda, prémie 55 %, příplatek JMP).

Pavel Češka,  
vedoucí oddělení lesní výroby VLS



# FUMIGACE DŘÍVÍ V BRDECH

**Vojenské lesy a statky používají v boji s kůrovcem všechny dostupné prostředky. Od klasických metod až po ty, které se v arzenálu lesníků objevily teprve nedávno. V Ralsku tak kolegové z Mimoně v létě úspěšně zapojili do sanace napadeného dříví mobilní odkorňovačku, první stroj svého druhu v republice dovezený z Rakouska, v Brdech pak v září otestovali největší novinku - likvidaci škůdce zplynováním, tzv. fumigaci dříví.**

Je těsně po rozednění a na lesní cestě pod Jahodovou horou v Brdech parta v bundách s logem kolínské Draslovky zakrývá plachtami hromady dříví. Tři mladí muži a jedna žena. Od úst jde pára a od Padršských plání se ozývá trubení jelenů. Je druhá polovina září, říje v plném proudu. Hořovičtí kolegové mají plné ruce práce s lovem, přesto se však na první ostré nasazení nového prostředku pro boj s lýkožroutem ve středočeských horách ve správě VLS přijdou podívat. Fumigační parta z Draslovky zatím pečlivě utěšňuje plachty i tenké trubičky, které skrz ně v pravidelných intervalech vedou.

Dříví pochází z kalamitních těžeb v okolních lesích. Přestože je situace v bývalém brdském vojenském prostoru, z něhož je dnes nejmladší česká chráněná krajinná oblast, zatím stabilizovaná, rozsah kůrovcových „nahodilek“ roste i zde. Pod plachtami je asi 750 kubíků napadeného dříví.

Metodu fumigace vyzkoušeli lesníci téměř před rokem. Chemickou látku EDN, která se při ní používá, vyvinuli vědci z České zemědělské univerzity, Výzkumného ústavu rostlinné výroby (VÚRV) a odborníci ze společnosti Lučební závody Draslovka Kolín.



„Vytěžené dřevo pokryjeme plachtou a pod ni začneme vhánět plyn, jehož molekuly prostupují dřevem a hubí při tom všechna vývojová stadia kůrovce - od vajíčka, přes larvy a kukly, až po dospělé jedince. Dosahujeme až stoprocentního usmrcení několika druhů kůrovců,“ říká šéf týmu z Draslovky Jonáš Hnátek.

Zásah plynem pod plachtou by neměl mít na okolí vliv, což se na Brdech potvrdilo - jen několik metrů od zakrytého dříví se zde nachází několik mravenišť, která zásah proti kůrovci přečkala bez úhony. Přesto však pracovníci z Draslovky celé stanoviště vyklidí, obeženou páskou s výstražnými cedulemi a nasadí si ochranné masky, než dvě tlakové láhve připojí k soustavě hadic.

Napouštění prostoru pod plachtou trvá jen několik minut, stav tým kontroluje na měřicím přístroji. Teď nastávají hodiny čekání s občasnými kontrolami.



„Insekticidní plyn po zhruba deseti hodinách ztratí účinnost. Při reakci se vzdušnou vlhkostí se samovolně rozkládá na oxid uhličitý, čpavek a vodu, tedy látky, které nepoškozují ozóno-

vu vrstvu. EDN na dřevu nezanechává žádné stopy. V žádných státech EU nemají alternativní látku, která by se pro fumigování kůrovců v lese dala efektivně použít,“ vysvětluje Jonáš Hnátek, jehož firemní tým usiluje o registraci EDN v USA, Austrálii a na Novém Zélandu.

Draslovka nově vyvinutý insekticid EDN v současné době vnímá jako artikl s celosvětovým potenciálem. S kůrovcovou kalamitou se potýkají i další evropské státy od Rakouska, přes Německo a Polsko až po Slovensko. V minulosti se v Evropě fumigovalo kůrovcem napadené dříví také methylbromidem, ten ale ničí ozónosféru a EU ho proto zakázala.

„Proti kůrovci jsme se rozhodli bojovat všemi dostupnými metodami, fumigace EDN je jednou z nich. Jde o přesný a cílený zásah, metodu, která je k životnímu prostředí nejšetrnější. Proto jsme její nasazení otestovali právě v Brdech, kde je vyhlášena na celém území bývalého vojenského újezdu chráněná krajinná oblast. Výhodou této metody je při současných obyčejných problémech také to, že dříví můžeme ošetřit přímo na místě v lese. Nemusíme jej vyvážet, ani na stanovišti činit jakákoliv speciální opatření,“ dodal k testování EDN na divizi Hořovice výrobní náměstek VLS Ondřej Vybíral.

Jan Sotona

# KALAMITA U VLS Z PTAČÍ PERSPEKTIVY

Během letošních letních měsíců proběhly monitorovací lety za účelem rekognoskace kůrovcem poškozených lesních porostů. Monitorovací lety jsou doplňkovou metodou k vyhledávání poškozených stromů a lesních porostů. Pravidelné pozemní pochůzky prováděné lesním personálem a standardní metody vyhledávání a identifikace napadených stromů jako např. „drtinková“

metoda jsou však nezastupitelné. Bezmála všechna ze vzduchu identifikovaná ohniska jsou obvykle již lesními hospodáři vyznačena. V případě objevení nového ohniska je nezbytné ověřit situaci přímo v terénu a vyznačit čerstvě napadené stromy, které nejsou shora identifikovatelné, a kterých bývá násobně více než těch z letadla jasně rozpoznatelných. Kromě monitoringu kůrovcem na-

padených porostů bylo monitorováno i poškození borových porostů suchem v regionu lesní správy Lipník. Rekognoskační lety probíhaly ve spolupráci s Vojenským lesním úřadem, Armádou České republiky a Ministerstvem zemědělství ČR. Více ve fotogalerii.

*Pavel Češka,  
vedoucí oddělení lesní výroby VLS*



Z důvodu poklesu hladiny spodní vody odumírající borové porosty na lesní správě Lipník, lesnickém úseku Lipka, u Staré Boleslavi.



Plošné odumírání borových porostů na lesní správě Lipník, v pozadí obec Lipník.



Nejpoškozenější část brdských porostů v oblasti pánve na LS Nepomuk, v pozadí Červený lom a vpravo nad ním na obzoru druhý nejvyšší vrchol Brd, Praha (862 m n.m) s meteorologickou stanicí.



Dosud relativně zdravé borové porosty v okolí Ploužnických rybníků v oblasti Ralska.



Zatím ojedinělé výskyty suchých borovic a několik kůrovcových ohnisek ve smrku v sousedství letiště Hradčany na divizi Mimoň.



Lesní porosty a ostatní plochy obklopující tankovou střelnici Mětikalov v Doupovských horách.



Převážně listnaté porosty v oblasti obce Bukovina na lesní správě Valeč v Doupovských horách, v levé horní části snímku semenný sad borovice lesní.



Poškození borových porostů suchem na lesní správě Nouzov, lesnickém úseku Lipina



# SBÍRÁM NA KONÁRI A JE MI DOBRE...

**Přísun vhodných semen lesních dřevin je pro podnikové školkaře startovací podmínkou v jejich práci. Zatímco třeba u smrku lze semena z šišek získat z předem vytipovaných a schválených geneticky vhodných zdrojů třeba při těžbě, nebo z kalamitou vyvrácených či zlomených stromů, u jedle bělokoré si pro ně vždy musíte dojít do koruny stromů.**

Podzimní ráno na Šumavě. V Černém lese mezi Horní Planou a Volary si dvojice stromolezců za asistence školkařů ze střediska v Nové Peci chystá vybavení pro výstup - nožní stoupací popruhy, spojovací smyce, karabiny s triple zámkem... A také pytle pro sběr šišek.

Jde o horolezce, kteří s podnikovými školkaři spolupracují dlouhodobě. Sběr semen je jednou z výškových prací, kterou si vydělávají na své výpravy do Alp i vzdálenějších horolezeckých destinací.

Dnes je čeká výstup do výšky, která si nezadá s kdekým náročným skalním masívem. Jedle, které jsou v rámci divize Horní Planá pro sa-

dební materiál schválené Ústavem pro hospodářskou úpravu lesa jako vhodný genetický zdroj, dosahují stáří kolem dvou set let a na výšku mají okolo padesáti metrů.

„Letos bude úroda slabší, vloni byl semenný rok. Zralé šišky jedle je třeba sebrat dřívě, než se rozpadnou a vítr roznese semena po celém lese,“ popisuje vedoucí školkařského střediska VLS Václav Klíma, proč si pro semínka jedle bělokoré musíte dojít „nahoru.“

Stromolezci s pomocí stoupacích pásů vystoupají po kmenech stromů do výšky. Je to mimořádný nápor na fyzičku. Zkuste vyjít pěšky ve výškové budově patnáct, dvacet pater - a na

jedli nemáte k dispozici schody. Pytle se pak začínají plnit jedlovými šiškami, které stromolezci spouštějí na laněch dolů na zem.

Sběr probíhá ve vybraných porostech, které jsou zaneseny v lesních hospodářských plánech. „Stromy, které jsou geneticky vhodné pro sběr osiva, musí schválit Ústav pro



hospodářskou úpravu lesa a pak jsou zaneseny do evidence. Hlavní je ale vhodné jedince vytipovat, pokud jde o jedli, teď zvažujeme novou lokalitu nad Chvalšínami,“ popisuje Václav Klíma.

Pytle se šiškami jsou na zemi a školkaři z Nové Pece je nakládají na auta. Šedesát kilogramů šumavských šišek teď poputuje z Černého lesa tři sta kilometrů přes celou republiku do Orlických hor. V semenářském závodě Lesů České republiky v Týništi nad Orlicí z nich vylouští semena. 60 kilogramů šišek vydá tak osm až devět kilogramů semen, z nichž něco přes polovinu bude vhodných ke klíčení. Semena v evidenci získají rodový list o svém původu a budou v Týništi zamrazena a uskladněna pro budoucí použití. Až přijde jejich čas, semenáři

z Orlických hor je „probudí k životu“ a hornopláňští školkaři z nich vypěstují sazenice, kterými jejich kolegové zalesní šumavské vrchy.

„Letos ani na přes rok to nebude, využíváme zásoby ze sběru semen z předchozích let. Skladování zamražených semen má své limity, takže postupujeme podobně, jako když v lednici nahrazujete zásoby, u kterých se blíží konec trvanlivosti, novými,“ říká šéf šumavských školkařů VLS.

Na řadu tak jedlová semena z letošního sběru přijdou asi za tři až pět let. Do té doby budou čekat v mrazících zařízeních v Orlických horách.

Jan Sotona

## Rozvoj semenářství v Česku

Semena lesních dřevin se sbírala podle dochovaných dobových pramenů již v 16. století. V té době však jejich sběračům nešlo o získání sazenic pro lesní hospodářství - ze semen převážně vznikaly okrasné dřeviny pro parky a sady, které si budovala šlechta.

Lesní semenářství se systematicky rozvinulo až koncem 18. století, s plánovitým hospodařením v lesích, kdy vznikla potřeba vykácené plochy zalesnit. S rozvojem holosečné těžby a stoupající poptávce po sazenicích začaly vznikat první semenářské závody. Nejstarší luštírna byla založena Conradem Applem v německém Darstadt v roce 1789. Na našem území byl první semenářský závod založen v roce 1910. Šlo o Pošumavskou luštírnu v Českých Budějovicích, jež vznikla ze starého pivovaru.

Zpočátku si nikdo nelámal hlavu s kvalitou a genetickým původem sadebního materiálu. Šišky se sbíraly všude tam, kde to šlo bez obtíží, když byl špatný rok, semena se dovezla ze zahraničí. Důsledkem této praxe řada nových lesních porostů špatně rostla, byla netvárná a špatně odolávala biotickým a abiotickým škodlivým vlivům.

První směrnice, které měly zabránit těmto chybám ve výchově porostů, byly v Česku přijaty v roce 1922. Platily však jen pro státní lesy, kterých bylo na území tehdy sotva 15 procent.

Dnes je semenářství na geneticky vhodném původu osiva postaveno.



# ŽIVÁ VODA VLS: DALŠÍ DVĚ VODNÍ DÍLA

**Podnikový program na zadržování vody v krajině úspěšně pokračuje. V květnu kolegové z Lipníku nad Bečvou dokončili rekonstrukci malé vodní nádrže U Rybníčka na Bruntálsku. V září pak na Horní Plané převzali hotovou stavbu obnovené „klauzy“ na Puchářském potoce.**

## Vodní nádrž U Rybníčka

Zrekonstruovaná vodní nádrž U rybníčka se nachází v katastrálním území Dětrichovice v okrese Bruntál, na odloučeném lesním úseku ve správě divize Lipník nad Bečvou. Cílem investice v lokalitě, která byla v důsledku dlouhodobého srážkového deficitu v minulých letech citelně zasažena kalamitou, je zvýšit biodiverzitu jejího bezprostředního okolí.

„Nádrž výrazně přispěje ke zvýšení biodiverzity a ekologické stability na daném území. Tomu mají přispět i navrhované objekty výležiště a zimoviště pro obojživelníky. V neposlední řadě bude pak splňovat i funkci retenční a krajnotvornou,“ říká vedoucí oddělení investic, projektů a staveb VLS Libor Barák.

Nová vodní plocha vyrostla na místě zaneseného a již téměř nefunkčního vodního díla.

Stavaři tak nejdříve odstranili náplavy, nahradili nefunkční vypustné zařízení novým a postavili korunový přejezdny přeliv.

## Puchářský rybník

Obnova Puchářského rybníka na Puchářském potoce asi 3,5 kilometru nad Arnoštovem v lesích vojenského újezdu Boletice vrátila do této části Šumavy objekt, který byl historicky funkčním prvkem pro plavení dříví na řece Blanici. Šlo o tzv. splavovací nádrž, slangově nazývanou klauza či klauzura, a jejím vypuštěním se kdysi zvedala hladina toku, aby lesníci mohli plavit dřevo i za nízkého stavu

vody. K tomuto historickému účelu již rybník používán nebude, jeho obnova však výrazně zvýší biodiverzitu území a také zlepší jeho ekologickou stabilitu.



Vodní dílo se totiž nachází na území Národní přírodní památky Blanice, kde je předmětem ochrany kriticky ohrožená perlorodka říční. V povodí žije nejrozsáhlejší populace tohoto dlouhověkého mlže ve střední Evropě a jeho životní cyklus je zde vázán na čisté oligotrofní vody rozvětveného prameniště, jehož součástí je také tok Puchářského potoka.

„Investice se proto soustředila na podporu tohoto kriticky ohroženého druhu v souladu s plánem péče o národní přírodní památku i podmínkami záchranného programu perlorodky říční. Obnovou Puchářského rybníka dojde ke vhodnému navýšení potravní atraktivity této vodoteče pro perlorodku. Vedle toho bude také plnit retenční a krajnotvorné funkce,“ vysvětlil ředitel divize VLS Horní Planá Michal Frnoch.

Jan Sotona



## VLS ZVYŠUJÍ PLÁNY LOVU, ABY OMEZILY ŠKODY

Vojenské lesy a statky meziročně navýšily pro aktuální loveckou sezónu plány lovu o deset procent. Posunutí laťky platí pro všechny lesnické divize podniku bez ohledu na to, jak byly v minulosti postiženy kalamitou, opatření je motivováno snahou zabránit v době masivní obnovy lesů, která probíhá již tak za složitých klimatických podmínek, jež zvyšují nezdar zalesnění, dalším škodám na sazenicích a mladých porostech.

Záměr navýšit plány lovu státní podnik oznámil v létě také veřejnosti, aby jí vysvětlil zvýšenou loveckou aktivitu v lesích ve správě VLS v souvislosti se značnými škodami, jež zvěř způsobuje především na mladých lesních porostech okusováním mladých výhonků a loupáním kůry u starších porostů.

„Stavy zvěře musí být v rovnováze s lesem. V současné chvíli, kdy v našich lokalitách v důsledku kalamit způsobených klimaticky extrémním

počasím stoupají rozlohy mladých lesních porostů, musíme na to reagovat. Obnova lesů v následujících letech prostě musí mít nejvyšší prioritu,“ oznámil ředitel VLS Petr Král.

Ten také připomněl, že státní podnik v důsledku kalamity spustil největší zalesňovací akci ve své devadesátileté historii, kdy do konce letošního roku chce vysazet 23 milionů sazenic.

Pro aktuální loveckou sezónu státní podnik navýšil plány odlovu zvěře o desetinu, opatření platí pro všechny druhy spárkaté zvěře bez výjimky. Zároveň ředitel Petr Král zvýšil odměny pro zaměstnance VLS, kteří stanovené individuální plány lovu překročí.

„Abychom ulehčili práci lesnickému personálu, který výkon myslivosti převážně vykonává, a v současné době je plně vytížen nahodilými těžbami a obnovou ploch, uvažujeme o nájmutí profesionálních lovců,“ dodal výrobní náměstek Ondřej Vybíral.

Jak Vybíral vysvětlil, vedení státního podniku zvažuje, že zřídí na každé lesnické divizi jednu specializovanou pracovní pozici zaměřenou na plány odlovu. Náplní práce tohoto zaměstnance by byl primárně lov zvěře, sezónně pak příkrmování zvěře, případně péče o prezimovací obůrky, pokud na dané divizi takovéto zařízení existuje. Jeho odměny by vedle nižšího platového základu tvořila silná motivační složka, která by se odvíjela primárně od úkolů daných plány odlovu.

„Případná realizace této ideje se bude odvíjet od toho, jak se nám podaří splnit aktuální plány odlovu. Požadavek na snížení početních stavů zvěře zaznívá v poslední době od orgánů ochrany přírody prakticky po celé republice. Jde tedy o prioritu, kde je náš zájem s ochránci přírody shodný,“ dodal ředitel VLS Petr Král.

Jan Sotona





Král Hradiště, 14 let, 230,52 CIC

Za zmínku stojí také rarita ulovená 12. srpna na lesní správě Valeč.

### Vybrané trofeje jelenů z Libavé

Výjimečný rok hlásí také vedoucí lesní výroby Jan Jeniš z divize Lipník nad Bečvou. Zdejší honitba je známá jako domovina nejvyššího počtu jelenů v Česku, každý rok zde v průměru hlásí dlouhodobě jeden zlatý úlovek, letos však budou pravděpodobně čtyři. „První trofej máme ohodnocenu na 213,26 bodů CIC, další pak na 210,50 bodů CIC. A další dvě trofeje budou po přesném měření také pravděpodobně přes 210 bodů. Jde tedy o výjimečný rok, čtyři zlaté medaile za sezónu jsme měli naposledy v roce 2004,“ říká Jan Jeniš s tím, že další tři trofeje přesáhnou dvěstěbodovou hranici.

### Vybrané trofeje jelenů z Plumlova

Podle hlavního inženýra divize Plumlov Romana Dymáčka probíhá jelení říje a lov jelenů v roce 2019 v honitbě Březina obdobně jako v letech minulých. „Snad je jen stále patrnější vliv kalamitního odlesnění na dlouholeté zvyky zvěře, která je tak v honitbě více rozptýlena a intenzivní hospodářskou činností a výcvikem jednotek AČR i více zneklidňována. Nelze tedy počítat s tím, že když byla zvěř v nějaké lokalitě večer obeznána, setkáme se s ní na stejném místě i ráno,“ sdělil Roman Dymáček.

Jak dodal, pouze léty prověřené říjště na LS Rychtářov, lesnickém úseku Kluč, nezklamalo a díky výjimečnému umění lesního Jindřicha Doležala



Jelen, Lipník n. B.



Plumlov, Aleš Melka, 9 let, 160 CIC



Horní Planá, 10 let, 209,11 CIC

# DOUPOV I LIPNÍK HLÁSÍ VÝJIMEČNÝ ROK

Na Doupově ulovili nerovného osmnáctáka, který aspiruje mezi nejsilnější trofeje v historii podniku, a z Libavé ohlásí kolegové s největší pravděpodobností čtyři zlaté trofeje jelenů po dokončení měření. Začátek lovecké sezóny u VLS má skutečně mimořádné výsledky.

### Vybrané trofeje jelenů z Hradiště

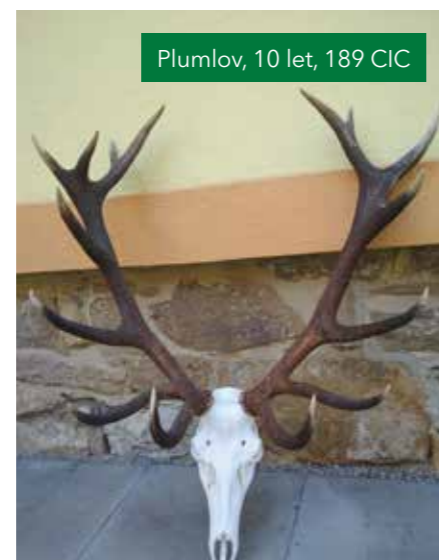
V sobotu 14. září ulovil na lesní správě Dolní Lomnice lovecký host v doprovodu kolegy Petra Pechmana jelena, jehož trofej aspiruje na přední příčky v historii státního podniku a patrně předčí i předložského čtyřiatřicetáka z Libavé, který byl druhým

nejvyšším jelenem u VLS v historii. Trofej 14 letého nerovného osmnáctáka byla předběžně ohodnocena na 230,52 bodů CIC a je rekordem honitby Hradiště.

Vedle „krále Hradiště“ z Doupova hlásí mimořádnou trofej z 28. srpna (193,20 b. CIC) a 9. září jelena ohodnoceného 193,53 body CIC.



Hradiště, 193,53 CIC



Plumlov, 10 let, 189 CIC



Hradiště, rarita



Lipník n.B, aspirant na zlatou medaili



Lipník n.B, aspirant na zlatou medaili



Hradiště, 193,20 CIC

la vábit jelení zvěř zde byli uloveni zatím nejsilnější jeleni roku 2019. Oba jelena ulovili poplatkoví lovečtí hosté a jedná se o desetiletého jelena s trofejí 189 bodů dle CIC, resp. dvanáctiletého jelena s trofejí 175 bodů dle CIC.

díky „rybářskému“ pojetí přiložené fotografie by mohli čtenáři hádat i o mnoho bodů více,“ dodal Roman Dymáček.

### Vybraná trofej z Horní Plané

Z šumavské divize VLS pak hlásí jednu výjimečnou trofej - desetiletý nepravidelný osmnácták s bodovou hodnotou 209,11 CIC padl 23. září na lesní správě Chvalšiny.

Jan Sotona



Lipník n. B., 213,26 CIC



Lipník n. B., 210,50 CIC



# OSTROSTŘELCI Z HOŘOVIC VYHRÁLI VRÁŽ

Ladislav Zíta, Ladislav Varvařovský, Viktor Soukup a Miroslav Vaněk se v pátek 13. září odvezli do Brd zlaté medaile z parcourové střelnice ve Vráži. Zvítězili tak v tradiční vnitropodnikové soutěži na osm desítek terčů, která však letos byla koncipována nikoliv jako soubor jednotlivců, ale jako soutěž čtyřčlenných týmů.

Za vítězným družstvem s názvem Hořovice I. se umístil na stříbrné pozici tým Horní Planá I. ve složení Jaromír Maruška, Petr Capůrka, Jaroslav Červenka a Václav Henzelín. Bronzové medaile si na západ Čech odváželo družstvo šéfa myslivosti karlovarské divize Jaroslava Bergmana, který střílel společně s Vojtěchem Velíškem, Ondřejem Kelnerem a Tomášem Szabo.

Týmové rychlostřelbě pak dominovala družstva ze Šumavy - zvítězil Henzelínův tým Horní Planá I, stříbro brali jejich kolegové Horní Planá II. (Petr Kubín, Ladislav Valenta, Lukáš Odehnal a Josef Švancár), vítězný mančaft hlavní soutěže, Hořovice I., skončil na bronzové příčce.

Jan Sotona



## VÝSLEDKY VRÁŽ 2019

1.	Hořovice I.	Zita Ladislav, Varvařovský Ladislav, Soukup Viktor, Vaněk Miroslav	239 b.
2.	Horní Planá I.	Maruška Jaromír, Capůrka Petr, Červenka Jaroslav, Henzelín Václav	237 b.
3.	Karlovy Vary II.	Velíšek Vojtěch, Kelner Ondřej, Bergman Jaroslav, Szabo Tomáš	226 b.
4.	Hořovice II.	Soukup Viktor ml., Minich Tomáš, Požárský Karel, Pour Jan	205 b.
5.	Plumlov	Malík Jan, Funk Hubert, Vítek Jiří, Hnízdil Viktor	200 b.
6.	Hořovice IV	Komorous Jaroslav, Tesař Jaroslav, Sudík Lukáš, Nekl Tomáš	190 b.
7.	Mimoň	Kolomazník Pavel, Vejšický Bohumil, Plaček Josef, Šlechta Josef	173 b.
8.	Karlovy Vary I.	Kšica Jiří, Vajner Petr, Jelínek Stanislav, Jírkovec Tomáš	167 b.
9.	Horní Planá II.	Kubín Petr, Valenta Ladislav, Odehnal Lukáš, Švancár Josef	160 b.
10.	ŘSP	Mocek Zdeněk, Král Petr, Dvořák Petr, Vybíral Ondřej	156 b.
11.	Lipník I.	Kania Filip, Domes Ladislav, Frélich Zdeněk, Tomek Jan	124 b.
12.	Hořovice III.	Třeška Roman, Loskot Jiří, Břicháček Jan, Černý Vladimír	121 b.
13.	Lipník II	Zbončák Karel, Kuča Jaroslav, Velešík Aleš	115 b.
14.	ŘSP SLŠ	Stýblo Milan, Jungwirt František, Růžková Daniela, Plachý Václav	106 b.

## RYCHLOSTŘELBA

1.	Horní Planá I.	Maruška Jaromír, Capůrka Petr, Červenka Jaroslav, Henzelín Václav	4 chyby
2.	Horní Planá II.	Kubín Petr, Valenta Ladislav, Odehnal Lukáš, Švancár Josef	11 chyb
3.	Hořovice I.	Zita Ladislav, Varvařovský Ladislav, Soukup Viktor, Vaněk Miroslav	14 chyb



## VÝLOVY RYBNÍKŮ ZAČÍNÁJÍ

**Rybářům VLS opět začíná sezóna. Od začátku října do konce listopadu vyloví celou řadu hospodářských vodních ploch ve správě státního podniku, sedm výlovů je koncipováno také jako akce určené pro veřejnost.**

Prvním z nich bude výlov rybníku Krásný u obce Bochov na Karlovarsku, který spravuje karlovarská divize VLS. Ten se odehraje ve středu 23. října a hned tři dny nato na něj naváže sobotní akce, kterou tradičně pro veřejnost organizují kolegové z Horní Plané. Výlov šumavského Dolanského rybníku, který se ob rok

střídá s Olšinou, je již tradiční událostí, na níž se sjíždí veřejnost z blízkého i širšího okolí na Boleticku.

První listopadový týden pak vydá své bohatství jedno z dvojice slavných vodních děl na náhorní planině Brdské vrchoviny. Výlov Dolejšího Padrtského rybníku začne v úterý

5. listopadu a doloveno by mělo být po poledni následujícího dne.

Den poté pak zahájí sérii výlovů pro veřejnost v Ralsku divize Mimoň. První bude Ploužnický rybník u Mimoň, následovat bude vodní dílo na kaskádě rybníků v lesích u Hradčan, Vavrouškov rybník, a pak Novodvorský u Svěbořic.

Sérii výlovů pro veřejnost zakončí Vojenské lesy a statky v úterý 19. listopadu na Mukařovském rybníce.

Jan Sotona

### Kalendář výlovů VLS 2019

23. 10.	Krásný	8 ha	Bražec u Bochova, Karlovarský kraj
26. 10.	Dolanský	10 ha	Boletice, Jihočeský kraj
5.-6. 11.	Dolní Padrtský	41 ha	Strašice, Plzeňský kraj
07. 11.	Ploužnický	5 ha	Plouznice pod Ralskem, Liberecký
12. 11.	Vavroušek	3 ha	Hradčany nad Ploučnicí, Liberecký
14. 11.	Novodvorský II.	1,4 ha	Svěbořice, Liberecký
19. 11.	Mukařovský	0,5 ha	Mukařov, Liberecký

## NA DOUPOVĚ ODHALILY FOTOPASTI DVĚ KOČKY DIVOKÉ

Poměrně značný mediální ohlas vyvolala o prázdninách zpráva Vojenských lesů a statků, které oznámily hned dva výskyty vzácné kočky divoké v Doupovských horách na Karlovarsku. Po kocourovi, kterého zachytila v lokalitě fotopast na konci května, další monitorovací zařízení pořídilo záběry druhého exempláře 4. srpna. Podle Jiřího Sochora, který ve spolupráci s divizí VLS Karlovy Vary v lokalitě provádí monitoring druhové rozmanitosti, vše nasvědčuje tomu, že by se na Doupově mohla vyskytovat fungující populace této šelmy.

První výskyt šelmy zachytila fotopast 27. května a podle záznamů se jedná o samce (kocoura). Dalšího jedince pak monitorovací zařízení zaznamenalo v centrální části vojenského újezdu Hradiště na počátku srpna. Podle Jiřího Sochora, jde pravděpodobně o samici, či odrostlé mládě. Místa obou záznamů jsou přitom od sebe vzdálena asi 15 kilometrů. Pohyb obou jedinců zachytila fotopast v daných lokalitách opakovaně také v září.

„Je to skvělé, vypadá to na fungující populaci, a to je v rámci středoevropského rozměru velmi vzácné – o České republice ani nemluvíme,“ uvedl Jiří Sochor.

„Doupovské hory jsou z hlediska ekologické hodnoty a druhové rozmanitosti mimořádně cenným územím, přesto nás dosavadní výsledky výzkumu překvapily. Jako správci území v souvislosti s výskytem kočky divoké nemusíme přijímat žádná



**Kočka divoká (Felis silvestris)** je savec z čeledi kočkovitých, který žije na rozsáhlých územích Evropy, Afriky a Asie. Vyznačuje se šedo-hnědo-černou barvou srsti v rozličné barevné kombinaci. Váží většinou mezi 2 a 8 kilogramy a živí se především různými druhy hlodavců, dále ptáky, menšími plazy a obojživelníky. V České republice se až na výjimky přirozeně nevyskytuje, ačkoliv k nám začíná pronikat z prosperujících populací v okolních státech, například z Bavorska.



mimořádná opatření, protože jde o lokalitu vojenského újezdu, která je veřejně nepřístupná,“ okomentoval událost ředitel VLS Petr Král.

Pro potvrzení výskytu bylo potřeba získat biologický vzorek DNA zvířat. Ten se podařilo odebrat od kocoura, díky nastraženému kolíku, dne 8. září.

Kočka divoká se do české krajiny začala vracet po více než 50 letech, ojedinělé výskyty byly potvrzeny od roku 2011 na Šumavě, v Českém lese a také v hraničních lokalitách se Slovenskem. Podle biologky Jany Pospíškové z Přírodovědecké fakulty Univerzity Karlovy je pro ni právě lokalita Doupovských hor ideální. „Vyhovuje jí krajina, kde se střídá přirozený les s otevřenějšími prostory, zarostlými křovisky a nižší vegetací, která jí poskytuje možnost úkrytů při lovu hlodavců, kterými se živí,“ uvedla Jana Pospíšková.

Jan Sotona





## JIŘÍ SOCHOR HLEDAL RYSA A NAŠEL KOČKU

Na Doupově provádí po dohodě s karlovarskými kolegy monitoring druhové rozmanitosti, díky kterému se mu podařilo potvrdit výskyt kočky divoké v západočeském vojenském újezdu. U domu má Jiří Sochor obří voliéru, ve které chová rysa ostrovida, s nímž jezdí po besedách o šelmách v přírodě. Sám si také organizuje kampaně, kde například nabádá řidiče, aby na silnicích dávali pozor na zvěř. Když použijete v souvislosti s ním slovo ekolog, ošije se. „Nemám to slovo rád, většina lidí si pod ním představuje nějakého radikálního aktivistu, já se snažím o respekt ke všem lidem, kteří se kolem lesa pohybují. Myslivci jsou pro mě partneři, a šelmy jen koníček,“ říká muž, který je povoláním manažer stavební firmy.

### Vášeň už od dětství

Kočkovité šelmy ho podle jeho slov fascinovaly už od dětství. Rodák z Chomutova chodil s rodiči do místního zooparku a nejvíce času vždy strávil u výběhu rysa karpatského. „Byla to v chomutovském zooparku jediná kočkovitá šelma, a také to, co jsem chtěl vidět jako dítě vždy první. Popravdě, zbylá zvířata mě pak už zase tak moc nezajímala. V pubertě jsem sice chvíli snil o tom, že si pořídím jednou třeba pumu, ale rys mě

fascinoval,“ říká Jiří Sochor. Malý milovník kočkovitých šelem hltal knížky o rysech od českého zoologa, publicisty a výtvarníka Ludvíka Kunce. Autor, který je známý coby guru ochranářů rysů a dalších velkých šelem, a který si získal respekt mezi odbornými zoology a myslivci, se stal jeho vzorem. V polovině sedmdesátých let Kunc organizoval přes ostravskou zoo odchvy rysů na Slovensku a jejich přesídlení. Podílel se na reintrodukčních programech vypouštění šelemy v několika evropských

zemích. V rámci svého působení v ostravské zoologické zahradě rysem zajišťoval karanténu a veterinární vyšetření a zprostředkoval jejich dodání do místa vypouštění. O svých zkušenostech napsal knihu Můj přítel rys.

### Rys ve voliéře

Dům se zahradou na širším předměstí statutárního města v Ústeckém kraji nijak výrazně nevyčnívá z okolní zástavby. Vkusná střídá a praktická stavba odpovídá tak

nějak typově představám o bydlení čtyřicetiletého manažera úspěšné stavební firmy. Čím se dům v rezidenční čtvrti vymyká je obří voliéra na zahradě. Velkorysá stavba s dřevěnými prvky, vzrostlým dubem ve výběhu a jezírkiem má vlastní technické zázemí, a místnost pro přípravu stravy. Prostorem i zázemím si v ničem nezadá s expozicemi špičkových zoologických zahrad.

„S voliérou jsem počítal už při plánování stavby – dům se zahradou byl cestou k mému snu. Když jsem zde měl veterinární kontrolu, nevěřili vlastním očím. Říkali, že v soukromém chovu něco takového ještě neviděli,“ popisuje Jiří Sochor.

„Nájemníka“ do ní začal shánět až po dokončení stavby. Nalezl jej v soukromém chovu na jižním Slovensku.

### Rys, který je celebritou Facebooku

„Neopakovatelný zážitek, který stojí za to,“ tvrdí pod fotografií, na které je ve školní družině parta dětí s rysem, Jana Ciglerová. „Rýša je miláček a přednáška byla naprosto skvělá. Velký zážitek,“ přitakává jí Jitka Vepřovská a svůj post na sociální síti Facebook doprovází emotikony srdíček.

Profilová stránka věnovaná osvětě kolem rysa v české přírodě, kterou Jiří Sochor spravuje je vedena jménem jeho chovance „RÝŠI Ostrovida“ a najdete na ní jen samé pozitivní reakce. Prostřednictvím sociálních sítí si také chovatel z Chomutova domlouvá besedy pro dětské kolektivy, spolky i informační centra, které bezplatně s Rýšou obráží po republice a přítomné seznamuje s největší kočkovitou šelmou naší přírody, popisuje její chování a vyvrací také mýty o rysovi. Zdánlivě nesourodá dvojice tvořená člověkem a šelmou se nevyhýbá ani diskusím s myslivci.

„Celkem jsme se zúčastnili už asi čtyř desítek besed. Byli jsme

v Rokytnici, Příbrami, na besedě pořádané Národním parkem České Švýcarsko i spolkem dobrovolných hasičů. Lidí většinou setkání s rysem fascinuje,“ popisuje debaty.

Podle jeho zkušeností přežívá mezi lidmi o této šelmě stále řada mýtů. „I mezi myslivci, kteří mají velmi fundované znalosti o české přírodě. Jedním z nejrozšířenějších je, že rys loví někdy jen pro zábavu, což není pravda. Ano, pokud se vyskytne v nové lokalitě, kde na něj není zvěř zvyklá a je pro něj jednoduché vždy, když dostane hlad ulovit nový kus, tak dává přednost stále čerstvé stravě. Ale není to jen tak ze sportu,“ říká Jiří Sochor. „Ale mýty je asi třeba vyvracet všude. V části společnosti také přežívá celá řada předsudků vůči myslivcům a já mám s nimi naopak z besed dobré zkušenosti. Debata byla s nimi vždy pozitivní a věcná – mám k nim respekt,“ říká ochránce šelem, když vstupujeme do voliéry.

Rys Rýša, který většinu dne prospí, se po příchodu svého chovatele probouzí a začíná na něj reagovat. Z počátku poněkud rozmrzele, ale po chvíli se již s Jiřím Sochozem zdraví „rysím pozdravem,“ třením čela o čelo. Za chvíli se pravděpodobně jediný český rys, který má vlastní facebookový profil, nechá i podrbat.

Jiří Sochor mezitím líčí své další plány. Jedním z nich je i billboardová kampaň, se kterou se aktuálně můžete potkat na outdoorových nosičích u silnic v okolí Šumavy. Vizualizaci s rysem a pytlákem na nich doprovází sugestivní výzva „Nenechte nás vymřít!“

„Je to takové plácnutí do stojaté vody. Mým cílem je rozdmýchat debatu na toto téma,“ vysvětluje Jiří Sochor.

### Překvapení na Doupově

Vedle „rysí“ kampaně Jiří Sochor aktuálně ve spolupráci s kolegy z divize VLS v Karlových Varech provádí v Doupovských horách

monitoring druhové rozmanitosti ve vojenském újezdu Hradiště a jeho okolí. Po dohodě s lesníky v místec rozmístil na třech místech osm fotopastí, na nichž sleduje pohyb zvěře.

„Monitoring je pro mě především relax, kdy se při sběru dat ze zařízení můžu pohybovat přírodou. Jsem Vojenským lesům a statkům vděčný, že se mnou spolupracují,“ říká Sochor.

Na rovinu přiznává, že mu šlo především o potvrzení výskytu rysa v této unikátní přírodní oblasti. Místo něj objevil jeho menšího vzdáleného příbuzného – kočku divokou. A hned dva exempláře.

„I tak jsem spokojený. Po pravdě jsem to čekal, protože o výskytu kočky divoké na Doupově jsem měl již nepotvrzené zprávy a podle debat s lesníky Vojenských lesů zde byla pravděpodobně pozorována již dříve. I tak je to pro doupovskou přírodu událost. Aktuálně se nám podařilo zajistit vzorky srsti. Už se těším, jaké z jejich zkoumání vyplynou závěry,“ uzavírá Jiří Sochor.

Jan Sotona



# OLŠINSKÁ 12: MIMOŇ SESADILA PLANOU

Vítězem pátého ročníku sportovního vnitropodnikového klání na šumavské Olšině se stal tým ředitele Romana Vohradského z divize VLS v Mimoně. Severočeši tak ukončili ve čtvrtek 5. září vítěznou sérii, kterou od prvního ročníku Olšinské dvanáctky v roce 2015 držela Horní Planá.



Domácí tým ze Šumavy tak v pátém ročníku Olšinské dvanáctky přišel o svou neporazitelnost. Vedle kolegů z Ralska je v cíli pokořili také kolegové z Karlových Varů, kteří získali stříbrné medaile. Mimoň přitom nepředvedla úplně suverénní jízdu. Z dvanácti soutěžních disciplín zvítězila jen ve třech, stejný počet výher urvaly i Karlovy Vary, s dvěma prvenstvími pak soutěží prošel mančaft z ředitelství či Hořovic. Tým z Ralska však předvedl obdivuhodně vyrovnaný výkon, v žádné z disciplín vyloženě nepropadl, což v konečném účtování rozhodlo.

Rovných osm set bodů na vítězství bohatě stačilo, druhé Vary zaostaly o 95 bodů a třetí Horní Planá se zastavila na bodovém zisku 680 bodů.

Vedle zlatých medailí a putovního poháru si tak severočeši z jihu odvezli i tradiční mimořádnou trofej, kterou byl letos sud značkového jamajského rumu.

Revoluce se odehrála nejen v tabulce soutěžících týmů, ale také v poněkud neformálním klání fanoušků z jednotlivých divizí. Zde po čtyři roky hlasitým fanděním, kreativitou i okázalými kostýmy kralovaly Karlovy Vary. Letos však žádný fanklub nestačil na podporovatele týmu z Vyškovska, kteří získali ocenění pro nejlepší fanklub pro divizi Plumlov.

Na vypjaté souboje pak večer pod šumavskými hvězdami (probleskujícími tentokrát mraky) navázala skvělou zábavou společenská část

teambuildingové akce. Excelentně ji rozjela na hlavním podiu skupina Pendl, čtyřčlenná akustická formace z Litomyšlí, která zahraje úchvatným způsobem snad cokoliv. Na ně pak navázaly místní kapely z jihu - Element v rytmu rock'n'rollu a čistě rockový Kocourovo kartáč, v jehož ansámblu vynikala ostře nabustrovaná kytara v rukou správce ICT z divize Horní Planá Bohuslava Králíčka. Jestli Hornoplánským stejně ostře běhají po jejich síti data, no tak - „potěš koště,“ jak se říká...

Poděkování pak patří již tradičně týmu z podnikového rekreačního zařízení na Olšině. Organizace byla bezchybná a jídlo přímo excelentní.

Jan Sotona

## Celkové výsledky

1. Mimoň 800 b.
2. Karlovy Vary 705 b.
3. Horní Planá 680 b.
4. Hořovice 615 b.
5. ŘSP 530 b.
6. Plumlov 495 b.
7. Zemědělci 460 b.
8. Školkaři 430 b.
9. Lipník n. B. 395 b.

## Rafty

1. Školkaři
2. Hořovice
3. Mimoň

## Kuše

1. Karlovy Vary
2. Plumlov
3. ŘSP

## Beachvolejbal

1. Karlovy Vary
2. Mimoň
3. Hořovice

## Bungee running

1. Mimoň
2. Lipník n. B.
3. Horní Planá

## Střelnice

1. Mimoň
2. Horní Planá
3. Zemědělci

## Rodeo

1. Hořovice
2. Karlovy Vary
3. Mimoň

## Lukostřelba

1. Mimoň
2. Karlovy Vary
3. Plumlov

## Lanová dráha

1. ŘSP
2. Horní Planá
3. Plumlov

## Nohejbal

1. ŘSP
2. Horní Planá
3. Plumlov

## Skok z místa

1. Horní Planá
2. Mimoň
3. Školkaři

## Lano

1. Karlovy Vary
2. Horní Planá
3. Zemědělci

## Chlapský dvojboj

1. Hořovice
2. Mimoň
3. Plumlov





# FINÁLE YPEFU NA OLŠINĚ SI SOUTĚŽÍCÍ POCHVALOVALI

Poslední zářijový týden hostilo rekreační středisko VLS na Olšině mezinárodní finále vědomostní soutěže YPEF (Young People In European Forests - Mladí lidé v evropských lesích). Bitvu vědomostí a dovedností spojených s lesem a lesnictvím ovládly pobaltské státy, neztratili se ale také čeští zástupci. Ať vítězové či poražení - všichni si zázemí, které jim připravily VLS uprostřed šumavské přírody, pochvalovali.

Finalisty ze sedmi evropských zemí, kteří prošli sítím místních, regionálních kol a nakonec zvítězili v daném národním finále, ve středu 25. září v rekreačním středisku zasazeném v přírodě chráněné krajinné oblasti Šumava přivítal ředitel VLS Petr Král společně s předsedou České lesnické společnosti Pavlem Draštíkem, ředitelem odboru hospodářské úpravy a ochrany lesů Ministerstva zemědělství ČR Václavem Lidickým, ředitelem lesnické školy v Písku

Michalem Grusem a proděkanem lesnické fakulty ČZU Róbertem Marušákem. Přítomen byl také přednosta újezdního úřadu VÚ Boletice Marián Varga, a předseda mezinárodního výkonného výboru soutěže YPEF Michal Orzechowski.

Po zahájení proběhly národní prezentace na téma Les a voda a poté už se naplno rozpoutala bitva v hlavní soutěži. Čtvrtek pak otěsťoval jejich praktické a fyzické schopnosti

a dovednosti na břehu rybníka. Na programu byla střelba ze vzduchovky a luku, běh s kládou, zatloukání hřebíků, hod polenem, řezání klády, ale také třeba měření výšky smrku rostoucího nedaleko olšinské pláže.

Po odpoledním výletu zahraničních týmů za krásami jižních Čech pak došlo na vyhlášení výsledků na slavnostním večeru. Vítězství z letošního ročníku si do Estonska odvezli Denis Petrov, Mari Remm a Jurgen Oovel,

neztratili se ale ani čeští zástupci. Na úřadující národní šampiony ze střední lesnické školy ve Žluticích čekala v konečném úctování bronzová příčka. Při předávání cen za VLS na Olšině asistovali ředitel divize VLS Horní Planá Michal Frnoch a šéf podnikových lesních pedagogů Honza Kobr.

Nadnárodní evropská soutěž Mladí lidé v evropských lesích (YPEF) vznikla z iniciativy polských lesníků. YPEF si klade za cíl zlepšení povědomí o významu lesů a lesnictví pro rozvoj společnosti. Česko se jí zúčastnilo poprvé v roce 2011 a od 2. ročníku převzala garanci za organizaci národního kola soutěže Česká lesnická společnost jako nezávislá stavovská organizace, která zastupuje lesníky napříč oblastmi jejich působení.

Mezinárodní finále YPEFu mělo v Česku premiéru a podařilo se jej zorganizovat díky podpoře Vojenských lesů a statků, které jsou partnerem soutěže od roku 2015.

Jan Sotona



## Finále YPEF 2019

### 1. Estonsko

Denis Petrov, Mari Remm, Jurgen Oovel

### 2. Litva

Ugne Karpavičiute, Paulina Mozuraite, Airida Vaikšnitė

### 3. Česko

Jiří Moucha, Marek Bartůněk, Stanislav Večeřa



# DRAČÍ TÁBORY NA OLŠINĚ

Děti zaměstnanců VLS i jejich kamarádi si opět užili s lesními pedagogy VLS dva týdenní turnusy letního tábora ve stanovém táboře, který je součástí podnikového rekreačního zařízení na Olšině. Program obou prázdninových týdnů se nesl ve znamení dračích bájí a krátké shrnutí si můžete teď přečíst v reportech vedoucích táborových turnusů - Honzy Kobra a Romany Klevarové.

## I. turnus

Na cestě za drakem si děti lámaly hlavičky při řešení šifer, procvičily prsty při hrách zaměřených na jemnou motoriku, otestovaly svou trpělivost, výdrž i soustředění. Nechyběl pohyb při každodenních rozcvičkách či v podobě míčových her - fotbalu či přehazované nebo při častých koupáních v rybníku Olšina. Dozvěděly se mnoho zajímavého v rybářské baště a vyzkoušely si, pod dohledem našich rybářů, na Malé Olšině zarybařit a některé i chytily vlastní rybičku. Nechyběl celodenní výlet na zážitkovou lesní stezku na Stožci, kde děti plnily mnoho rozličných úkolů zaměřených na přírodu a lesnictví. Děti měly možnost vyzkoušet si střelbu z luku i vzduchovky, či jízdu na pramici. Nohy jim prověřil půldenní výlet do Horní Plané, při kterém našlapaly pořádnou váрку kilometrů. Odvahu mohly prokázat nejen při každodenních nočních hlídkách, ale především při noční

stezce. Naučily se či znovu přezpívaly mnoho písniček při večerním hraní na kytaru u táborového ohně. Oddíloví vedoucí i jejich pomocníci po celou dobu pečlivě dohlíželi na hygienu dětí. Zdravotnice každý den bodovala úklid ve stanech a koncem tábora již téměř všichni dosahovali na nejvyšší bodové hodnoty. Celý tábor byl podřízen lovení indicií, vedoucích k odhalení jména draka, kterého všechny oddíly poslední táborový den dokázaly úspěšně uspat. Na konci pobytu jsme vyhodnotili celotáborovou hru i soutěžní klání týmů a děti si tak, kromě zážitků, odvezly z tábora i drobné ceny. O výtečnou stravu se postaraly úžasné kuchařky z RZ Olšina. Již teď se těšíme na další ročník, který bude, dle reakcí dětí a jejich slov, zcela určitě opět naplněn.

Rád bych poděkoval všem oddílovým vedoucím, instruktorům i jejich pomocníkům, zdravotnici tábora a v neposlední řadě pracovníkům RZ



Olšina, protože jenom díky jejich nasazení, nadšení a poctivé práci tento tábor proběhl bez komplikací a ve velmi pohodovém duchu.

Jan Kobra,  
vedoucí lesní pedagog VLS

## II. turnus

Za všechny táborníky a vedoucí hlásím, že tábor je za námi. Letošní ročník byl ve znamení dračích jezdců a souboje draků o vládu nad Alnusí. Téměř 50 táborníků bylo rozděleno na 4 týmy reprezentující živly oheň, vodu, zemi a vzduch a utkaly se v boji o vítězství svého draka. V průběhu celého týdne nás čekala spousta napínavých i bojových her: týmy si namalovaly vlastní štíty, postavily dračí sluje, testovaly se ve zbrojení, vařily léčivý elixír, hledaly cestu z pavoučího bludiště a nakonec chránily své štíty a dračí vejce v závěrečné bojovce. V týdnu jsme si našli čas i na střelbu, rafty, či výlety. Navštívili jsme centrum lesních her ve Stožci, kde na nás čekala Puštíková naučná stezka se spoustou zajímavých úkolů. Pěší výlet jsme směřovali do Horní



Plané k Lipnu. Ve středu večer jsme se pobavili a zazpívali u kytar s našimi milými hosty Karlem a Karlem. Celý týden byl nabitý zážitky a emocemi. Tábornické dovednosti prověřilo

i nestálé počasí, kdy nás v první polovině týdne potrápily deště. Nakonec však vykouklo slunce a na všechny nepříjemnosti se rychle zapomnělo. Hladký průběh tábora nám velmi ulehčovala i pomoc personálu RZ Olšina. Ten se o nás vzorně staral jak po stránce výživy, tak v případě technických zádrhelů.

V sobotu večer byl vyhlášen drak Terabis jako vládce Alnusie, zástupci živlu země se s kamarády podělili o dračí vejce - melouny a v neděli hurá domů, obohaceni o spoustu zážitků a táborového dobrodružství.

Děkuji všem kolegům instruktorům, praktikantům, zdravotnici a kolegům z RZ Olšina za skvělou spolupráci.

Romana Klevarová,  
vedoucí tábora

# ŠKOLKAŘI PŘEDSTAVILI PRODUKCI I HALU

Středisko lesních školek VLS na podzim vyexpeduje 1.500 tisíc kusů sadebního materiálu. Převládá bude buk, 800 tisíc sazenic státní podnik uskladní v nové mrazící hale.

Tradiční prezentace Správy lesních školek Vojenských lesů a statků se ve čtvrtek 19. září zúčastnily asi dvě stovky kolegů z podniku, z Lesů ČR i dalších lesnických organizací. Školkaři státního podniku jim ve středisku ve Lhotě u Staré Boleslavi prezentovali podzimní dvoumilionovou produkci, v níž převládá buk (1,2 milionu), ale nechybí ani další tradiční dřeviny včetně borovice a smrku.

Část podzimní produkce Vojenské lesy a statky poprvé uskladní v nové skladovací a expediční hale, která využívá unikátní technologii ze Skandinávie. Ta vedle zpracování a zabalení sazenic lesních stromků

dokáže sadební materiál dlouhodobě uskladnit v nízkých teplotách, aby nedocházelo k jeho předčasné degradaci.

„Jde o novou moderní technologii využívanou především ve Skandinávii. Technologie díky skladování sadebního materiálu ve stálé teplotě od -2 do -3 stupňů Celsia umožňuje posun dodávky sazenic v čase bez ztráty na jejich kvalitě a jejich okamžitou expedici kdykoliv v zimním nebo jarním období, kdy nastane i krátkodobě vhodné počasí k výsadbě. Aktuálně zde uskladníme 800 tisíc sazenic,“ uvedl výrobní náměstek VLS Ondřej Vybíral.

Celkem správa lesních školek v příštím roce plánuje vyprodukovat přibližně 9 milionů sazenic lesních dřevin.

Jan Sotona



# CHOVATELSKÝ DEN LÁKAL NA BIOPRODUKTY

Tradiční akce na farmě Malý Hlavákov na Karlovarsku lákala na produkci zemědělců a představila také program Celostátní sítě pro venkov.

Chovatelský den VLS nalákal v pátek 20. září na farmu Vojenských lesů a statků Malý Hlavákov stovky návštěvníků na jídlo z produkce ekologického zemědělství podniku, techniku i atrakce pro děti. Veřejnosti se zemědělci státního podniku prezentovali výstavou skotu, ochutnávkami jídel z BIO hovězího masa a také prodejem pro domácí kuchyni.

Vedle podnikové agrární výroby, která hospodaří plně v režimu ekologického zemědělství a specializuje se na chov masných plemen a výrobu mléka, představilo Ministerstvo zemědělství na farmě VLS, zasazené v nádherné krajině Doupovských

hor, také program Celostátní sítě pro venkov. Návštěvníci se tak mohli seznámit s dotačními možnostmi Programu rozvoje venkova 2014-2020 i úspěšnými projekty.

Především všechny malé i velké kluky, ale také farmáře, lákal program na výstavu zemědělské techniky. Navíc na malé děti čekal skákací hrad, ti větší pak zkusili střelbu z luku.

Součástí dne byla také prezentace trubačů VLS z karlovarské divize podniku a také tombola s tradiční soutěží, v níž si každý mohl otestovat svůj talent pro povolání obchodníka se skotem. Soutěžící v ní totiž odhadovali živou váhu vystavených exemplářů masných plemen.

Jan Sotona



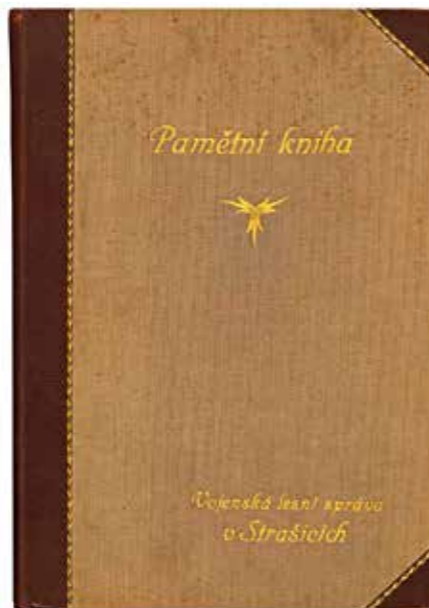


# STŘÍPKY Z HISTORIE LESNÍ SPRÁVY STRAŠICE II

Z minulosti LS Strašice, kterou jsme si popsali v minulém čísle časopisu, se dochovalo několik pamětních knih. Z nich nejstarší popisuje období od počátku hospodaření VLS - čili od vzniku LS Strašice jako součásti VLS. Pojdme si z této kroniky uvést některé zajímavé údaje a citace.

**Organizační členění:** území správy o výměře lesní půdy cca 4200 ha bylo rozděleno na tři polesí - Těně, Svata Dobrotivá a Tři Trubky. Každé polesí pak na dvě až tři hájemství. Na ústředí správy pracovali čtyři zaměstnanci, celkem tedy personál správy čítal 15 osob.

Odlesňování cílové plochy Jordán bylo jedním z prvních úkolů lesní správy. Odhad množství dříví, které bylo třeba vytěžit, činil cca 80.000 m<sup>3</sup> na ploše 456 ha; skutečně zde bylo vytěženo 90.630 m<sup>3</sup> hroubí. Termín požadovaný armádou na odlesnění a vyklizení byl velmi krátký - původní k 1. 7. 1929, který ovšem musel být prodloužen. Začalo se těžit v létě 1928. Těžba byla prováděna dělníky domácími, ale hlavně cizími, většinou ze Šumavy, Slovenska a Podkarpatské Rusi. Pro Čechy a Slováky byly vybudovány srubové baráky, ale Rusíni si sami postavili dřevěné koliby přímo v okolí svých pracovišť. Těžební práce narušila pověstná krutá zima 1928/29 s dlouhotrvajícími mrazy více než třicetistupňovými a trvalou vysokou sněhovou pokrývkou. Východiskem z tíživé situace bylo rozhodnutí o stavbě úzkorozchodné lesní dráhy. Její stavba byla započata 30. dubna 1929 a prováděna ve



vlastní režii ve spojení s firmou Neptun v Komárově, která dodávala materiál. Nakonec byly veškeré práce zdárně dokončeny, takže v květnu 1930 mohla být zahájena na cílovou plochu Jordán dělostřelba.

Stav lesa po převzetí Vojenskými lesy - cituji z kroniky: „Všeobecný hospodářský stav správy jest dosti neutěšený. Mniškové holožírny a následující větrné kalamity (dne 23. listopadu 1930 padlo za necelou půlhodinku 7226 m<sup>3</sup> na ploše 19,95 ha) zmenšily podstatně stav dřevních zásob. Zalesňování velkých holin naráželo na dosti značné obtíže, podařilo se však v poměrně krátké době. V roce 1929 byla nezalesněná plocha pouze 168 ha. Dnes jsou veškeré mniškové holiny a větší větrné výtrže zalesněné a pouze vylepšování bude vyžadovati

další péče a pozornosti. Bohužel nebyl brán dostatečný ohled na druh dřevin a máme téměř všechny plochy opět zasázeny smrkem. Příčiny byly asi nedostatek vhodného materiálu k vysazení a nepoměrně vysoký stav zvěře vysoké. Za dnešního stavu vysoké nelze prostě s úspěchem pěstovati větší množství jiných druhů dřevin a trpí listnáče a borovice okusem a modřín pak tlúčením zvěře. Na pokusech sázet jiné dřeviny zajisté nescházelo. Jediná dřevina, která se místy udržela jest olše a i tato jest zvěří částečně vytažována. Jedině ohrazené kultury se udržely a byl to jediný avšak velmi nákladný prostředek uplatnit jiné dřeviny než smrk. Kultury listnáčů se ohradily drátěným pletivem značky Herkules, které se velmi dobře osvědčilo. Ohrada dřevěná (ryglavá) byla též hojně využívána, nechrání ale před okusem zvěře srncí. Nadprůměrný stav vysoké jevil se též v katastrofálním loupání tyčkovin a kořenů. Dnes loupá vysoká i v docela mladých sotva 15letých huštinách“.

„Rozsáhlé mniškoviny a později vykáčená cílová plocha měly za následek neobyčejné rozšíření klikoroha a bylo věnováno sbírání a lapání klikoroha zvýšená pozornost. V roce 1932 bylo sesbíráno: 248.623 kusů za 3.956,- Kč; v roce 1933 pak 98.629 ks za 1.945,- Kč; i v dalších letech většinou 200 - 300 tis. ks...“

„Nařízením M.N.O. byl obecnstvu umožněn bezplatný vstup do lesa a sbírání chrástí a lesních plodin. Následek jest neobyčejný vzrůst lesních krádeží a lesního pychu. Při benevolentním postupu okr. úřadu proti pachatelům jest personál proti těmto výstřelkům téměř bezmocný. Zvýšila se činnost okařů v polesí Těně a Sv. Dobrotivá...“

„Správa se snažila nahraditi nedostatek listnáčů zvýšeným podsetím starších porostů, aby se docílilo žádoucího závoje listnatých dřevin již

před zmlazováním porostů. Žaludy seté r. 1935 klíčily velmi dobře. Malé doušky vyrostly do výše 10 až 15 cm a byly pak zvěří téměř úplně sežrány“.

„Ve školkách se pěstuje asi 25 % modřínu, jediná to dřevina, která není vystavena tak velikému okusu zvěře a která v Brdech neobyčejně dobře prosperuje. Musí se však chrániti proti tlúčení. Laciný a velmi účinný prostředek jest svázání starých novín kolem stromků. Papíry již drží druhý rok a účinek jest stále uspokojivý.“

„Celodenní střelba velmi brzdila těžební i ostatní práce. Správa věnuje zvýšenou pozornost pěstebně poněkud zanedbanému polesí Tři Trubky, které je nejvíce střelbou ohroženo...“

„Výroba dřevěného uhlí v roce 1937: správa dokončila zuhlení starých zásob kuláčů III. třídy a další výrobu dřevěného uhlí zastavila. Palivo se zpeněží dnes daleko lépe při prodeji loco les. Vyrobeno bylo 94,40 m<sup>3</sup> (17,75 q) dřevěného uhlí a prodáno za 8.836,95 Kč.“

„Vozy na pneumatikách, zakoupené povozníky vesměs z vlastních prostředků, osvědčily se velmi dobře. Nejlépe se využije zvýšená nosnost a úspora tažné síly při dopravě dřeva na sklad Mirošov. Při dopravě na sklad Kařízek nutno překonati značné stoupání a jest pak možný vícenáklad značně menší. Vývoz je neobyčejně ztížen stálou celodenní střelbou a část dřeva z pol. Tři Trubky odvezla se v noci. Stálých povozníků jest nepatrné množství (8) a většina sezónních povozníků vozí malé množství a to hlavně v zimě (23). Povozníků z povolání nemá správa vůbec...“

„Stav stálého zapracovaného dělnictva neustále klesá. Staré dělnictvo odchází na odpočinek, nebo jest již méně výkonné a část dělnictva obdržela zaměstnání v okolních továrnách. Povážlivé jsou poměry v polesí Tři Trubky, kde vzdálenost, celodenní střelba a nepříznivé sněhové poměry jsou příčinou velmi zkrácené pracovní doby. Poněkud vyšší průměrné mzdy nutno připočítati vzdálenostnímu přídatku v polesí Tři Trubky. Stálé lesní dělnictvo 38 mužů (z toho 8 méně výkonných). Příležitostné lesní dělnictvo (tesaři, zedníci atd. pracující pouze



Dopadová plocha Jordán po odlesnění

v zimních měsících) 16 mužů. Celkem dělnictva 54 mužů. Pro ostatní práce (cesty, kultury atd.) se nedostatek dělnictva ještě neprojevil...“

„Snažíme se koncentrovati pěstování sazenic ve větších, snadno přístupných a na obvodu správy ležících školkách, aby se umožnil a zlevnil dovoz hnojiv a aby nebyla práce ve školkách rušena střelbou. Správa kryje veškerou potřebu sazenic z vlastních školek...“

1938:

„Mobilisace měla za následek úplné ochromení odvozu a správě zůstalo k 1.XII.1938 nevyveženo v lese: kulatiny 5.236 m<sup>3</sup>, brusného 647 prm a paliva 1.400 prm.“

„Po dobu branné pohotovosti v září a říjnu konal personál vojenskou službu v délce 4 - 12 týdnů. Přednosta správy zastával mimo vlastní funkci též funkci zástupce přednosta správy a od 1.IX. do 1.XI.1938 současně vedoucího polesí Těně. Předáváním agendy přednosta správy a přebíráním agendy přednosta taxačního oddělení v Malackách, nepřítomností během mobilisace, jakož i zvýšenou agendou v kanceláři byl tak zaneprázdněn, že bylo třeba abnormálního pracovního výkonu, aby zastal veškeré svěřené mu práce. Žádá proto, aby místo vedoucího polesí Těně bylo obsazeno v době nejkratší...“

A to je poslední zápis z prvorepublikového období, datovaný dne 1. června 1939, podepsaný lesním správcem Ing. Rudolfem Pospíšilem. V té době již obsadila brdský vojenský prostor - včetně strašických kasáren - německá armáda, která jej využívala po celou dobu II. světové války. Řídící funkce v podniku Vojenských lesů byly předány Němcům - až po funkci vedoucího správy.

Kroniku této předválečné doby je třeba chápat v kontextu sílícího harašení zbraní v hitlerovském Německu a s tím souvisejících událostech v našem kraji: intenzivní výcvik armády, zejména dělostřelectva v Brdech; výstavba kasáren ve Strašicích; návštěvy významných politiků a armádních činitelů na dělostřelecké střelnici i na zámečku Tři Trubky; výstavba betonových objektů a jejich pokusné ostřelování jako předvoj pohraničního opevnění; období hospodářské krize... Zamysleme-li se nad problémy jmenovanými v předválečné kronice, tak mnohé z nich se podařilo vyřešit obecným pokrokem či nástupem techniky; mnohé další ovšem přetrvávají dodnes...

Ještě jednou děkuji za poskytnutí informací a materiálů: Ing. Jiří Lukáš, Jaroslav Hájek, František Hůrka

Václav Pernegr,  
vedoucí LS Obecnice

# NA OLŠINĚ ROSTE STEZKA S NÁVŠTĚVNICKÝM STŘEDISKEM

Ředitel Vojenských lesů a statků ČR Petr Král 12. července společně se zástupci rakouské turistické organizace Verein Waldschule Böhmerwald, ministerstva obrany, jihočeského kraje, a starosty okolních obcí odstartoval položením základního kamene stavbu návštěvnického centra Olšina a naučné stezky kolem šumavského rybníku ve správě VLS. Projekt má návštěvníkům přiblížit zdejší unikátní přírodu i kulturní a přírodní dědictví celého okolního česko-rakouského regionu.



Unikátní naučná stezka má od příští turistické sezóny návštěvníkům Šumavy zpřístupnit dosud málo známé přírodní bohatství - Národní přírodní památku Olšina, Ptačí oblast Boletice a další chráněná území Natura 2000. Více než sedmikilometrový okruh, který povede částečně po cestách, ale také na pilotech nad vodní hladinou a mokřady, zde s finanční podporou evropského fondu pro regionální rozvoj INTERREG V-A Rakousko - Česká republika vybudují Vojenské lesy a statky ČR (VLS) společně rakouským spolkem Verein Waldschule Böhmerwald. Součástí projektu je také stavba návštěvnického střediska s interaktivní výstavou o přírodě a historii regionu.

„Projekt návštěvníkům představí přírodní lokalitu, do níž veřejnost neměla 70 let přístup, protože byla součástí výcvikového prostoru Boletice, z něhož byla vyčleněna v rámci optimalizace vojenských újezdů až v roce 2016. Díky citlivé správě

několika generací lesníků Vojenských lesů zde za tato desetiletí stranou civilizace vznikl unikátní přírodní svět, který je domovem celé řady vzácných živočišných i rostlinných druhů. Projekt umožní návštěvníkům Šumavy do něj nahlédnout,“ uvedl u příležitosti zahájení stavby ředitel VLS Petr Král.

Naučná stezka o celkové délce 7,3 kilometru bude začínat u památkově chráněné budovy rybářské bašty Olšina, kde je umístěna expozice o lesnictví, rybářství a místním ptactvu. Část trasy okolo rybníka z 15. století povede po pevných cestách, druhá část pak návštěvníky po dřevěných chodnicích a mostcích na pilotech zavede také do mokřadů i přímo nad hladinu rybníka. Součástí trasy bude vedle naučných infotabulí o zdejší flóře a fauně mimo jiné také molo s loďkou a umělým ostrovem. Nad nivou Olšinského potoka, který rybník napájí, pak bude mít trasa podobu stylizované bobří hráze.

Olšina je mimo jiné součástí Ptačí oblasti Boletice, která zde byla zřízena nařízením vlády v roce 2005 na 23,5 tisících hektarech, kterým se vyhnuly rozsáhlé meliorace i větší zátěž v podobě dávek umělých hnojiv a pesticidů. Stejně tak toto území nepoznalo znečištění vod z komunálního odpadu. Lokalita, která je významnou pramennou oblastí, je domovem 136 druhů ptáků, mezi nimi 53 zvláště chráněných a 66 druhů z Červeného seznamu ptáků České republiky. Unikátní je také flora rybníka Olšina v čele se sibiřským tavolníkem vrbolistým (*Spiraea salicifolia*).

Součástí česko-rakouského projektu na Olšině je také výstavba nového návštěvnického střediska s interaktivní prezentací o přírodě na české i rakouské straně tohoto šumavského regionu i o jeho historii.

„Středisko bude společným prostorem pro sdílení česko-rakouského společného přírodního a kulturního dědictví podle hesla, že příroda nezná hranic. Plánujeme, že vedle individuálních návštěvníků bude sloužit také pro školení, edukativní programy a v neposledním případě i pro školní kolektivy,“ uvedl Ing. Rupert Fartaček z rakouské destinační organizace Verein Waldschule Böhmerwald.

Jan Sotona



01



02



03



04



05



## Vítěz soutěže minulého kola

– Antonín Janíček –

s fotografií „ze starého mladý“.  
Gratulujeme.

Jan Sotona, šéfredaktor

Příspěvek do rubriky „fotosoutěž“  
posílejte prosím na e-mail:

[jan.sotona@vls.cz](mailto:jan.sotona@vls.cz)

„Táhneme za jeden provaz!“

