



PŘÍBĚHY BRDSKÝCH HVOZDŮ



FOTO VYDÁNÍ

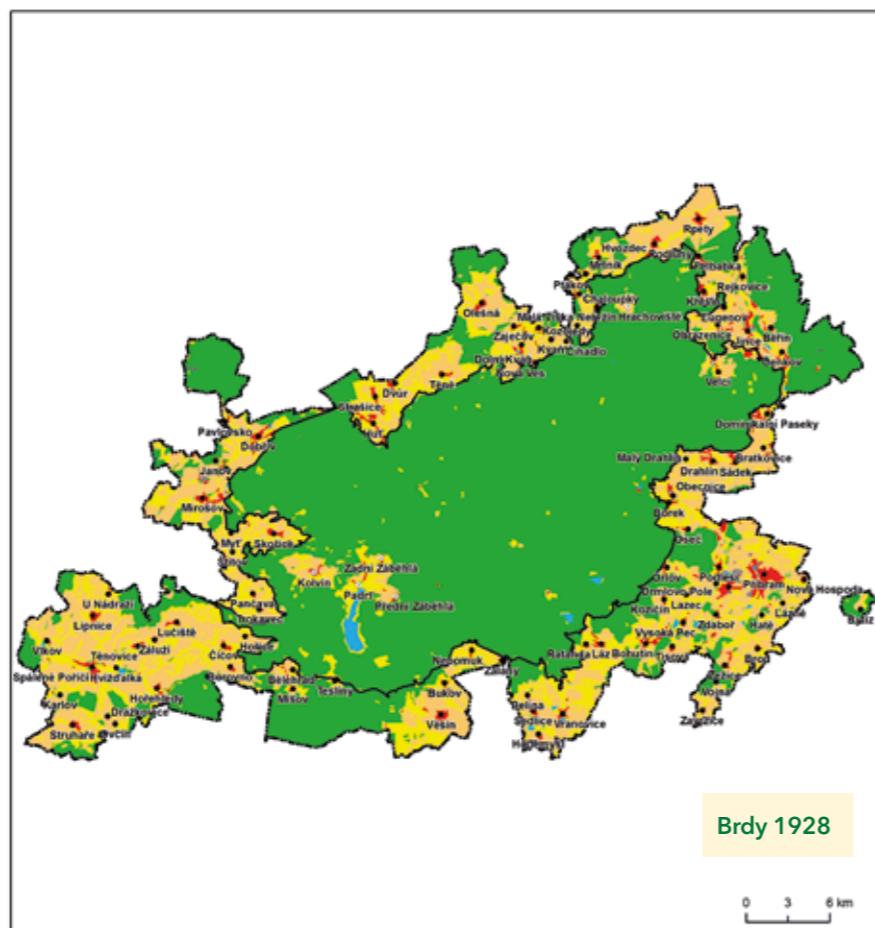
Rojení včel v Brdech

Ty nejcennější přírodní poklady, které vojenské lokality nabízejí, jsou často paradoxně dílem člověka a nejčastěji armádní činnosti. V Brdech se ty nejvzácnější biotopy nacházejí na odlesněných dopadových plochách Toku, Jordánu a Brdy. Zdejší unikátní vřesoviště se vzácnými bylinami mimo jiné poskytují životní zázemí divokým včelám.

Foto: Lukáš Kovár

VYUŽÍVÁNÍ KRAJINY BRD

Dvě mapy zachycují dnes již dva roky zrušený vojenský újezd v Brdech ve chvíli, kdy byl zřízen a v období, kdy byl nejintenzivněji využíván armádou na konci 80. let. Hned zraje je třeba říci, že nejde o tak dramatickou proměnu krajiny, jako u jiných vojenských újezdů VLS, které byly zřizovány často v dříve zalidněných oblastech po druhé světové válce s odchodem sudetoněmeckého obyvatelstva. Brdy byly vždy lesnatou enklávou a na mapě můžete vidět ještě zaniklé brdské obce kolem Padrtí a Kolvína, ale také jižně od Jinců obklopené travnatými plochami a mornou půdou. Drobné zatravněné nelesní enklávy, které „probleskují“ z jinak jednotité zeleně lesů jsou patrně důsledkem rozsáhlé kalamity bekyně mnišky, která zasáhla pohoří v letech 1919-1928.

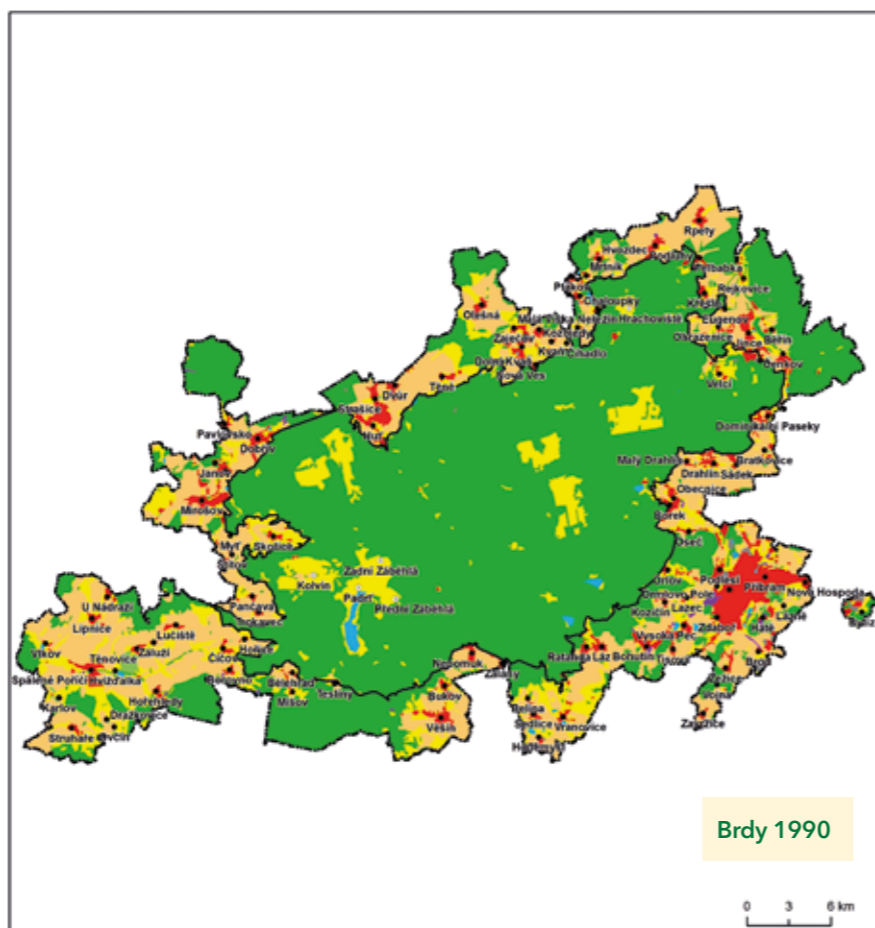


kategorie využití krajiny/krajinného pokryvu

- orná půda (velkoplošná a maloplošná pole, mozaiky polí, stromy a drobných vinic, úhory)
- trvalý travní porost (louky, pastviny, stepl, vřesoviště, travnobylinné porosty s roztroušenými dřevinami)
- sad a zahrada (intenzivní i extenzivní sady, velké zahrady navazující na intravilán, okrasné zahrady)
- les (lesní i nelesní dřevinná vegetace, souvislé porosty keřů, větrolamy, porosty křele, lesní školky)
- vodní plocha (rybníky, vodní nádrže, tůně, jezera a další přirozené vodní útvary, zaplavené těžební areály)
- zastavěná plocha (souvislá, rozptýlená zastavba, vojenské, průmyslové, zemědělské areály, technické objekty)
- rekreační plocha (chatové kolonie, rekreační objekty, koupaliště, hřiště, golfové hřiště, tábory včetně vojenských)
- ostatní plocha (lom, vřypka, ruina, dopadová plocha, skládky odpadů, vojní rozvojevé plocha)

Na druhé mapě z roku 1990 pak vidíte krajinu brdského újezdu i jeho okolí v období nejintenzivnějšího využití k výcviku vojsk. Vidět jsou všechny odlesněné dopadové plochy, přesto je podíl lesa vyšší než v polovině 50. let, kdy se dopadovky budovaly - na jejich okrajích se již projevila sukcese.

Patrný rozdíl v civilizačním rozvoji je pak v okolí vojenského újezdu v zastavěné území. Dynamicky se v tomto směru rozvíjí především město Příbram, ale také okolí Jinců a Strašic.



STŘEDOČESKÝ FENOMÉN JMÉNEM BRDY

Území Brdské vrchoviny je zvláštním fenoménem ve středních Čechách, a to zejména svým souvislým zalesněním a zároveň opuštěností - územím bez lidských sídel. Vrcholky středních Brd vystupují nad okolní krajinu zhruba o 300 až 500 m a tím se stávají nejvyšším položeným územím v českém vnitrozemí. Odlišují se od okolní krajiny svým chladnějším a vlhčím podnebím a zároveň jiným typem lesů, než jsme zvyklí v okolní pahorkatině.

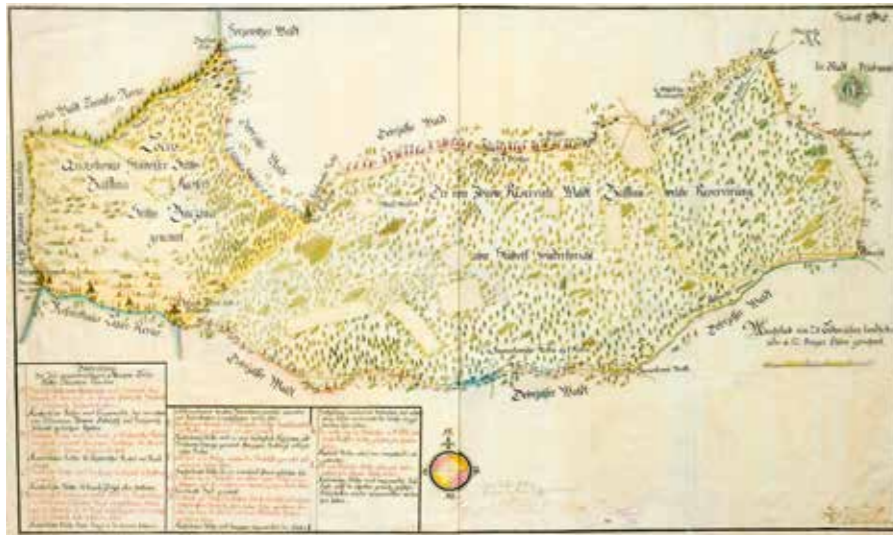
O zdejším území v době prehistorické toho mnoho nevíme; byla zřejmě neobydleným pralesem. Dočasné osídlení v okrajových oblastech nemohlo ještě podstatně ovlivnit druhovou skladbu lesů. Trvalé osídlení se datuje asi od 10. století, kdy došlo ke kolonizaci těsného sousedství Příbramě (tehdy jen malé pastýřské osady uprostřed lesů). Ještě za doby sv. Václava byl prales v poříčí Litavky netknutým a těžko proniknutelným. Bylo to hraniční pásmo, dělící české kmemy na jih od Brd a na sever odtud. Obchodní stezky vedly (tak jako dnes) od Prahy k Plzni, resp. ke Strakonícím a Písku, po okrajích tohoto území.

Trvalé osídlení na okraji středních Brd a vznik velké většiny dnešních obcí se datuje do 12. a 13. století, ovšem zejména na Rožmitálsku vznikly některé osady až ve století 18. (Nepomuk, Zalány, Záběhlá; Padrt již v polovině 16. století). Do 14. století pak můžeme datovat ustálení hranice současného souvislé zalesnění na většině území.

O stavu a druhovém složení středověkých lesů toho mnoho nevíme, ovšem jsou zde dva zásadně ovlivňující faktory: upřednostňování myslivosti nad produkční funkcí lesa, které však trvale sláblo, a stále důležitějším se

naopak stával význam produkce dříví pro železářství. To se totiž začalo rozvíjet po celém obvodu brdských lesů, a to již od 14. století. Je zřejmé, že železářství muselo již před 16. stoletím ovlivnit brdské lesy.

Zvláště pak ale spotřeba dříví stoupá po roce 1600, kdy začala být zaváděna výroba železa ve vysokých pecích. Jediným palivem do vysokých pecí bylo dřevěné uhlí. **Do tohoto období, tj. do 17. a 18. století, musíme datovat začátek komplexní druhové přeměny v lesích středních Brd.** Nejprve byly samozřejmě těženy lesy v bližším okolí hutí, teprve postupně se těžba dostávala do centra Brd. Ve středních



Mapa hraničního sporu o území Velké Baštiny v roce 1747

Brdech nejsou významné terénní překážky, které by bránily těžbě či dopravě dříví; šlo jen o vzdálenost od obydlených míst. Proto prakticky celé centrum středních Brd bylo vytěženo; pokud se zachovaly netěžené porosty s relativně přirozenou skladbou dřevin, nacházejí se v plošně malých balvanitých až skalnatých lokalitách s extrémním svahem (Koniček, Klobouček). **Můžeme konstatovat, že původní porosty buku, jedle a dubu byly v milířích přeměněny na dřevěné uhlí a následně posloužily k výrobě železa.** Místa, která byla upravena pro milíře, můžeme nalézt po celých Brdech dodnes a nejnapadnější jsou zejména ve svažitém terénu.

Nejlépe dochované a s největší hustotou jsou dochované „uhlířské placy“ zřejmě na severních svazích Jineckých Hřebenů. Dá se předpokládat, že zdejší původní bučiny byly takto zlikvidovány zhruba kolem roku 1850 a dnešní jehličnaté porosty jsou první generací po nich. K tomu můžeme uvést údaj z období kolem roku 1880, kdy bylo nutno na hořovickém panství zabezpečit pro komárovské železářny ročně cca 2.400 m³ dřevěného uhlí, k jehož výrobě bylo potřeba cca 50.000 prostorových metrů palivového dřeva. Ani to však ještě nestačilo, a tak se dřevěné uhlí ještě nakupovalo ze sousedních panství Zbiroh a Rožmitál, jak uvádí lesmistr Vojtěch Dyk ve svých Pamětech.

Počátek „lesní kultury“, tj. cílevědomého obhospodařování lesů za účelem trvalé produkce dříví, lze datovat

od poloviny 18. století až do poloviny 19. století. V tomto období byly položeny základy dnešního stavu lesa. Pro zhoršující se stav lesů a docházející zásoby dříví byl v roce 1754 vydán Marií Terezií první císařský patent pro Čechy - lesní řád, který již vymezoval určité povinnosti při hospodaření v lesích ve snaze zlepšit produkci dříví (např. zákaz pastvy v lesích, zákaz přeměny lesa na louky či pole, zákaz rozdělování ohňů v lese od sv. Jiří až do sv. Havla atd.). O 100 let později pak rakouský lesní zákon z roku 1852 zpřísnil základní povinnosti při obhospodařování lesů a stal se mezníkem moderního lesního hospodaření. V této době byly jednak lesy zaměřeny a zřízena rozdělovací síť a hlavně začala být prováděna **umělá obnova lesních porostů**. Nejprve sítí a později sadbou. V Brdech byly zkoušeny různé metody zalesňování, zejména sadba jamková, na starších plochách pak kopečková sadba.

Zde je vhodné zmínit lesmistra Prokopa Bohutinského (jednoho z rozvětveného lesnického rodu Bohutinských, jehož členy lze sledovat v Brdech až do období 2.světové války). Prokop Bohutinský (1782-1852) působil v období počátku lesní kultury jako nadlesní na dobříšském Colloredo-Mannsfeldském velkostatku v Obecnici. Uvádí se, že v lesích předěných toulavou těžbou, zejména na hřebenech, se hojně vyskytoval až 50 cm vysoký vřes, který znemožňoval obnovu. Vřes nechával lesmistr Bohutinský vytrhávat, obnažený půdní povrch nakypřít a výsadba sazenic

se prováděla na kopečkách z donešené země. Podobný způsob sadby se používal na hojných zamokřených či zatavných plochách - tzv. sadba kopencová či kopečková.

Počátek lesní kultury si musíme spojit s dnešním stavem lesů, kdy ve středních Brdech převažují **jehličnaté monokultury**. Obecně: dřeviny jako buk a jedle potřebují ke svému uchycení alespoň částečný zástín a příznivé mikroklima. Naproti tomu smrk je velmi odolný, houževnatý a již od mládí je schopen vyrůst na chudých, kyselých, zabařených a mikroklimaticky extrémních stanovištích, jednoduše: nevádí mu rozsáhlé odlesněné plochy, je schopen odrůst i na nich. **Proto smrk již od počátku lesní kultury v Brdech převládl.** Přidejme k tomu vliv spárkaté zvěře (jelení, srnčí), pro kterou jsou zde málo úživná stanoviště a která přednostně okusuje listnaté dřeviny a jedli, a máme zde další příčinu převahy smrku zde.

Vlastnické poměry

V popisu majetkových poměrů v oblasti se budeme zabývat až obdobím zhruba po třicetileté válce, protože toto období již má přímý vliv na dnešní stav lesů, a projdeme si stručně hlavní mezníky v životě jednotlivých panství.

Panství hořovické:

po třicetileté válce panství získávají Martinicové a od roku 1690 až do roku 1852 pak hrabata z Vrbna. Důležitý mezník nastal v roce 1804, kdy Vrbnové přikoupili od Vratislava z Mitrovic panství jinecké a spojili je do jednoho celku. Panství se pak rozkládalo se od samotných Hořovic až po centrální Brdy, ale i za Litavkou na svazích vrchů Plešivec a Písek. Výměra lesní půdy činila 9788 ha a kromě ní patřilo k velkostatku množství zemědělské půdy, nemovitostí a průmyslových podniků v čele s komárovskými doly a hutěmi. Centrem panství byl honosný hořovický zámek jako panské sídlo a tzv. „Starý zámek“ jako sídlo administrativní. V r. 1852 kupuje hořovické panství od Vrbnů hessenský kurfiřt Friedrich Wilhelm I., kníže z Hanau. Po něm zdědil hořovické panství jeho syn Moritz von Hanau (nar. 1834, zemřel

v Hořovicích 24.3.1889) a po jeho smrti jeho bratr - Wilhelm von Hanau (1836 - 1902).

O hospodaření na Hořovicku máme poměrně dost historických údajů; bylo vždy zaměřeno na zabezpečení provozu železářských podniků, zejména na dodávky dřevěného uhlí (viz výše). Zastoupení dřevin v době kolem roku 1890 bylo přibližně 60 % smrku, 15 % jedle, 12 % borovice, 8 % modřínu a pouhých 5 % listnáčů (dub, buk, habr) - a to v té době panství zahrnovalo lesy i v teplejší oblasti kolem Hořovic a Komárova!

Dne 15.12.1927 prodává Heinrich hrabě Schaumburg von Hanau podstatnou, „brdskou“ část hořovického velkostatku čs. státu pro účel zřízení dělostřelecké střelnice (4577 ha). V r. 1945 na základě Benešových dekretů byl velkostatek Hořovice zkonfiskován státem, čili i zbylá část (zhruba na sever od silnice Beranka - Valdek - Krejčovka - Ohrazenice) připadlo k VLS. Dnes zde hospodaří lesní správa Jince, na býv. revíru Velká Baština pak LS Obecnice a Strašice. V okrajových částech LS Jince jsou příznivější stanovištní podmínky než v samotném brdském centru, je zde poměrně značné zastoupení borovice s příměsí listnáčů (buk, dub). Na Koničku se pak zachoval největší ucelený komplex listnatého lesa s re-

lativně přirozeným dřevinným složením ve středních Brdech.

Panství hlubošské:

ve středních Brdech zahrnovalo poměrně malé území na jihovýchodních svazích hřebene Brda-Klouček-Slonovec (pokračovalo za Litavkou). Také zde kvetlo železářství - v Bratkovicích stála vysoká pec a několik hamrů. Hraběcí rod Hochbergů je vlastnil od 18. století až do roku 1816, kdy pro nákladný způsob života museli panství dát do loterie. Až do roku 1872 se pak majitelé často střídali; poté je zakoupil kníže Oettingen-Wallerstein, jehož potomek v roce 1927 prodával západní část svého území (562 ha západně od linie Sádek - Klouček) státu pro dělostřeleckou střelnici. Zároveň zbytek panství kupuje příbramský továrník Vendelín Kolařík, kterému je pak začátkem padesátých let znárodněn.

Stanovištní poměry v této oblasti nejsou typické pro střední Brdy jako takové; jedná se o okrajovou, teplejší část s jihovýchodní expozicí a většinou velmi chudými půdami ovlivněných zřejmě v minulosti pastvou a hrabáním steliva. I zde byla provedena přeměna na jehličnaté monokultury a hospodařeno velkoplošně holosečně. Na území dnes hospodaří lesní správa Obecnice, od linie Sádek

- Klouček na východ pak LČR, s.p., LZ Konopiště.

Panství dobříšské:

nacházelo se ve východní části středních Brd a ve své podobě existovalo již od třicetileté války až do roku 1927; vlastníky v celém tomto období byli Colloredo-Mannsfeldové. Hlavní část velkostatku se nalézala v okolí Dobříše; ve středních Brdech byla dvě polesí - Bohutín (později Skelná Huť) a Obecnice. Mezi tyto dvě polesí byl vklíněn asi 5 km dlouhý a 1,5 km široký výběžek panství hořovického zvaný Velká Baština. Sama obec Obecnice je poprvé připomínána v roce 1394, kdy patřila zbraslavskému klášteru; později patřila pánům z Valdeka a dalším střídajícím se majitelům. Od roku 1603 patřila Obecnice k panství dobříšskému, které bylo v držení královské koruny a od roku 1630 Mansfeldů. Zajímavá je historie hornictví a hutnictví, které zde bylo stejně jako všude jinde v Podbrdsku rozšířeno. V obci byla vysoká pec, železářna, huť, hamry, v okolí se dolovala železná ruda i další kovy. Železářství ukončilo svou činnost počátkem 20. století.

Nejstarší dochovaná lesnická mapa z roku 1855 již znázorňuje prostorové rozdělení lesa pravidelnou rozdělovací sítí, která nebere ohled na reliéf

Mezník Hořovice - Dobříš

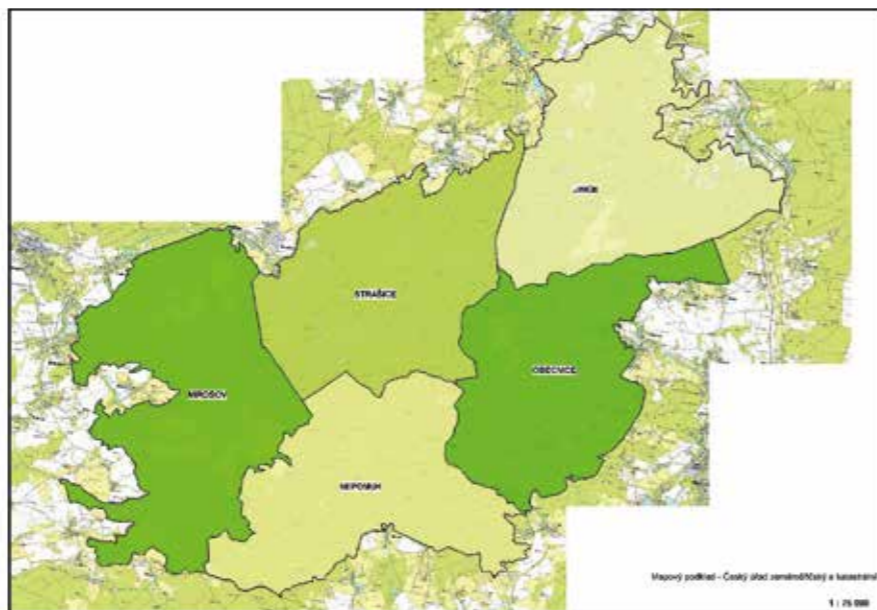


terénu. Směr hospodářnic je veden od severozápadu k jihovýchodu, tenatnic kolmo na ně - od severovýchodu k jihu. Vzniklá oddělení mají v ideálním případě rozměry cca 750 x 850 m, čili zhruba 63 ha. Les byl vždy obhospodařován jako vysoko-kmenný, holopasečným způsobem a obnovován umělou sadbou smrku, ojedinelé borovice či modřínu. Velkoplošné obnovy sečely byly vedeny od jihovýchodu, takže zdejší choulstivé půdy na slepencích byly vystavovány nepříznivým účinkům slunečního svitu. Tento obnovní směr však vyhovoval slunným a odolným dřevinám, jako je smrk, borovice či modřín. Rovněž vyhovoval jako ochrana před bořivým větrem (při obnovním postupu ve směru proti větru), který zde působí kalamitní škody ve směru od západu. Jako důsledek velkoplošného hospodaření a vysokých stavů jelení zvěře bylo při předání Vojenským lesním podnikům v roce 1927 zastoupení listnatých dřevin pouze 1 %, a to prakticky pouze ve dvou lokalitách - Klobouček a Třemošná. Z porostních map není patrné, že by porosty byly narušeny většími kalamitními škodami; porostní skupiny jsou pravidelného tvaru, evidentně vzniklé úmyslnými holosečemi.

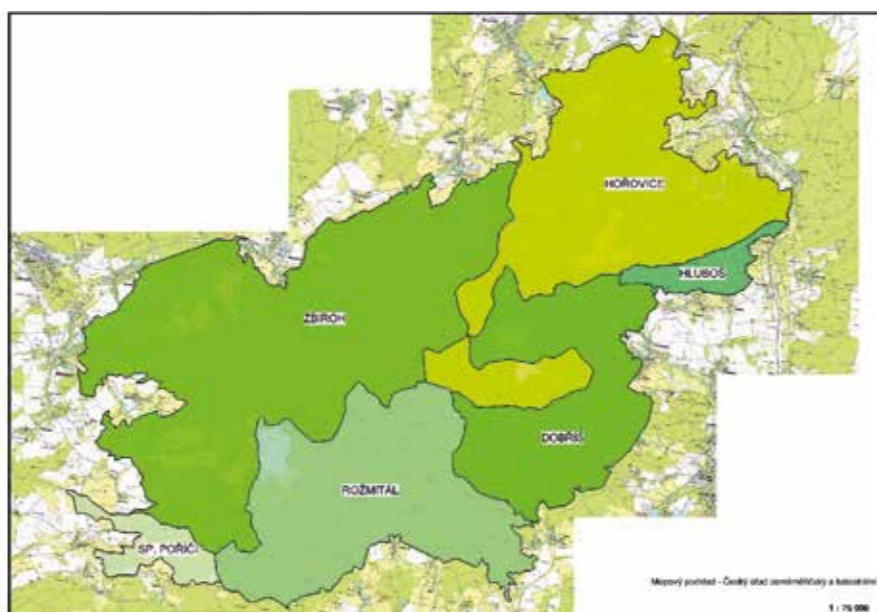
Panství rožmitálské:

bohatá historie a významné rody, které toto rozsáhlé panství rozkládající se mezi vrchy Korunou a Třemšínem vlastnily - počínaje Buzici, přes Lvy z Rožmitálu po Gryspěky z Gryspachu, kteří o ně přišli kvůli účasti na stavovském povstání. Od roku 1623 až do roku 1948 pak bylo panství v držení pražského arcibiskupství. Rovněž zde byly v provozu doly na železnou rudu, hutě, železárny a hamry. Ústup souvislého lesa na Rožmitálsku pokračoval až do začátku 18. století, kdy teprve vznikly obce Nepomuk, Zalány, Záběhlá a další. V roce 1927 byla severní část vykoupěna pro vojenskou střelnici (3252 ha), v padesátých letech se pak hranice vojenského prostoru posunula od silnice Nepomuk - Padrť k jihu až po novou silnici Věšín - Teslíny (polesí Varta).

Podle popisu stavu lesů v r. 1786 se tehdy podílely tvrdé listnáče na plošném zastoupení takto: revír Bor - 25%, Teslíny - 22%, Záběhlá - 21%,



Schématická mapka současných Lesních správ - zároveň lesních hospodářských celků (LHC) u VLS ČR, s.p., Divize Hořovice



Schématická mapka podle majitelů panství v roce 1927. Vnější hranice = bývalý vojenský újezd, nyní hranice CHKO.

Nepomuk - 12%, Vranovice - 0%. Z dalšího popisu v roce 1831 již vyplývá zřetelný úbytek listnáčů: revír Bor - 7%, Teslíny - 27%, Záběhlá - 11%, Nepomuk - 8%, Vranovice - 7% (vliv zde měla i změna hranic revírů Vranovice/Bor). Geometrické zařízení zde provedl v letech 1850 - 1862 lesmistr Karel Gangloff, výrazná postava českého lesnictví 19. století. Dochoval se popis lesů z Gangloffova pera z doby kolem roku 1850, ve kterém obdivně pojednává o zbytcích bukojedlosmrkových pralesů, ovšem z okolí Třemšína.

Rozdělovací síť v hornatém území mezi Kočkou, Korunou a Nepomu-

kem není tak jednotná a schématická jako třeba na Obecnicku; rozdělovací linie většinou respektují reliéf terénu. V rovinatém terénu na východ od Padrťských rybníků pak již jsou oddělení pravidelného tvaru s dlouhými rovnými liniemi (jako např. Teslínská alej mezi Teslíny a Červeným vrchem). Hospodařeno bylo rovněž holosečně ve směru většinou od severovýchodu, východu či jihovýchodu. S výchovou se začínalo pozdě; v době převzetí lesů vojenskou správou nebyly výjimkou porosty ve věku 50 - 60 let, ve kterých se dosud vůbec netěžilo ani nečistilo. Mniškovou kalamitou nebyly rožmitálské lesy ve větší míře poškozeny.

Území dnešní lesní správy Nepomuk má dnes největší zastoupení smrku v rámci Brd; nejsou zde takřka žádné pozůstatky původních porostů.

Od arcibiskupského panství Rožmitál bylo vykoupěno v roce 1927 pro dělostřeleckou střelnici 3252 ha. V roce 1948 bylo dále převedeno k VLS 1510 ha (mezi silnicí Nepomuk - Záběhlá a Věšín - Teslíny). Celé území dnes zaujímá lesní správa Nepomuk.

Panství spálenopoříčské:

do středních Brd zasahuje svým severovýchodním cípem mezi Trokavcem a Teslíny - jedná se o cca 567 ha na původním polesí Míšov, které byly do dělostřelecké střelnice začleněny až od prosince 1948. Začátkem 17. století koupil spálenopoříčské panství rod Vratislavů z Mitrovic, který zde po třicetileté válce aktivně podnikal v železářství, sklářství i hornictví; až v této době - tedy na přelomu 17. a 18. století - zde došlo k narušení souvislého lesa v okolí dnešních obcí Nové Mitrovce, Chynín, Planiny. V letech 1715 - 1749 vlastnila panství hrabata Clary Desfours; pro nákladný život však byla nucena panství prodat. Od roku 1749 až do roku 1948 pak panství patřilo Kapitulě chrámu sv. Víta na Hradě pražském. Ani tato okrajová část není typická pro střední Brdy; jedná se většinou o rovinatý, i když poměrně vysoko položený terén (600 - 700 m) s poměrně úživnými, bohatými a vlhkými půdami s poněkud větším zastoupením listnáčů; smrk je zde silně ohrožen větrem.

Panství zbirožské:

nejrozsáhlejší majetek v Brdech i širokém okolí; téměř sto let patřil Rožmberkům; za husitských válek přešel i s rozsáhlým panstvím ke královskému majetku, ale většinou jej spravovali zástavní držitelé, kteří se často střídali: Kolowratové, Šternberkové, Lobkovicové, Liechtenštejnové. V roce 1726 bylo panství významně rozšířeno jižním směrem o panství Mirošov. Pohnutá je historie panství po roce 1868, kdy bylo prodáno pruskému podnikateli v oboru železnic, tzv. „Králi železnic“, B.H.Strousbergovi. Jeho vládnutí začalo nebyvalým rozmachem, protože Strousberg, který potřeboval

ke svému podnikání železo, věřil, že zakoupené panství mu přinese velké množství železné rudy a uhlí. Prohlašoval, že z Podbrdská vytvoří „Český Manchester“. V železárnách se započaly rozsáhlé modernizace, začaly se stavět nové „koksové“ pece, slévárny a válcovny a též železniční trať ze Zbiroha do Mirošova (její násep je místy v terénu ještě patrný). Za prací se sem sjízděly tisíce dělníků.

Podnikatel však přecenil své síly i kvalitu brdské železné rudy a již v roce 1875 zkrachoval; na dlažbě se ocitlo na 6000 dělníků. Jeho krach zřejmě oddálila obrovská kalamita v lesích panství; na podzim 1868 těžký sníh proředil porosty, následovaly silné víchřice a v říjnu 1870 dokončil dílo zkázy orkán. Bylo nutno zpracovat kalamitní dříví, ze kterého měl Strousberg dočasné zisky, protože vzniklé holiny se nezalesňovaly. Uvádí se, že těžký sníh a víchřice zničily ve zbirožských lesích plochu 633 ha, víchřice z r. 1870 - 898 ha a následná kůrovcová kalamita 1168 ha. Zbirožské panství se zuboženými lesy pak koupil v roce 1879 dobříšský kníže Colloredo-Mannsfeld. Ten se ujal lesů jako řádný hospodář; holiny byly i za cenu obrovských nákladů zalesněny a výrazně se zlepšila péče o lesy. Jaký byl stav lesů, dokládá lesní hospodářský plán z roku 1881: porosty do 19 let věku a holiny činí 44,5 % výměry lesů, porosty 20 - 39 let věku 23,8 % a naproti tomu výměra porostů starších 80 let činila pouhých 7,4 %... Nejvíce postižená byla polesí Tři Trubky a Těně. Co se týče zastoupení dřevin v roce 1900, je ještě poměrně značně zastoupena jedle ve starších porostech, a to až 14 % např. v revíru Kolvín a Těně. Jinak všude převažuje smrk. Rozdělovací síť je částečně přizpůsobena terénu a obnovní postup holosečí byl v souladu s liniemi rozdělovací sítě veden od severovýchodu, případně jihovýchodu. Zalesňováno bylo v drtivé většině smrkem, pouze na přelomu 19. a 20. století ve větší míře bukem a jedlí, což však nebylo příliš úspěšné vzhledem k vysokému stavu jelení zvěře. Přesto lze část území dnešní lesní správy Strašice, zejména severní svahy Koruny a oblast Vrchů a Lipovska na pravém břehu Třítrubeckého potoka a Klabavy označit za území s nejpestřejší druhovou

skladbou ve středních Brdech. Snaha o zavádění buku zde byla rovněž v období socialismu a na současném zastoupení dřevin je to znát. Rovněž v jižní části LS Mirošov, již na bohatších proterozoických horninách, jsou více zastoupeny listnáče včetně javoru a jasanu.

V roce 1927 bylo od zbirožského panství odděleno a vykoupěno 8.655 ha lesa pro dělostřeleckou střelnici, prakticky dnešní lesní správy Strašice a Mirošov.

Projekt brdské dělostřelecké střelnice

byl navržen po vzniku Československé republiky; schválen byl v roce 1926. Posléze byly vykoupěny pozemky od původních majitelů velkostatků Zbiroh, Hořovice, Dobříš, Hluboš a Rožmitál. Současně vznikl i právní předchůdce dnešních VLS - Vojenské lesní podniky. Kolem roku 1930 byly v Brdech odlesněny tři cílové plochy po cca 450 hektarech. V květnu 1930 padly v Brdech první cvičné dělostřelecké výstřely, čemuž byl přítomen i prezident T.G.Masaryk. Za druhé světové války zde cvičila německá armáda, která vojenský prostor významně rozšířila směrem na jihozápad včetně vystěhování některých obcí, do kterých se po válce mohli jejich obyvatelé zpět nastěhovat. V roce 1952 však bylo rozhodnuto o novém rozšíření vojenského prostoru, tentokrát hlavně směrem severním (zhruba od Valdeku k Felbabce) a směrem jižním (od Teslín a Bukové k Padrti). Definitivně byly vystěhovány a rozbořeny obce Padrť, Kolvín, Záběhlá, Hrachoviště a Velcí. V těchto hranicích byl vojenský újezd zachován do konce roku 2015. Po celou dobu - až do současnosti - zde hospodaří nástupce Vojenských lesních podniků, původně národní podnik, dnes státní podnik Vojenské lesy a statky ČR se sídlem v Praze a konkrétně jeho organizační složka - divize Hořovice, do roku 2009 se sídlem na Starém zámku v Hořovicích, od roku 2010 se sídlem v Jincích, Slavíkova 106.

Václav Pernegr,
vedoucí LS Obecnice
autorka map:
Ing. Pavlína Čeperová

OSUDY BRDSKÝCH HÁJOVEN

Činnost podniku se musí podřizovat požadavkům AČR na výcvik vojsk a je tomu tak již 90 let od roku 1928. Dlouhá historie mnoha fořtoven, mysliven a hájoven v Brdech byla ukončena ve 30. letech 20. století právě díky nově budované střelnici. Zároveň ale byly na vhodných místech stavěny hájovny nové (Okrouhlík, Hlína, U Prokopa, Slanina atd.). Osudy hájoven v Brdech jsou tématem natolik rozsáhlým, že zde zdaleka není možno zachytit vše a proto zmíníme jen několik z nich.

CARVÁNKA

Brdské vrcholy jsou převážně táhlé a oblé, platí to i o nejvyšším z nich, Velkém Toku (865m n.m.). První nepřímý doklad o tom, že zde stávala



hájovna, můžeme nalézt v mapě, zhotovené 18. března roku 1748. Jakou podobu stavba měla, nevíme, ale od přelomu 18. a 19. století stála na louce ležící západním směrem od nedalekého vrcholu Velkého Toku v nadmořské výšce 850 metrů budova hájenky z jedné půlky kamenná a z druhé roubená. Počátkem 20. století byla již ve velmi špatném technic-



Roubená hájenka Carvánka, postavená na Velkém Toku v roce 1919



„Nová“ Carvánka, rok 2014

kém stavu a majitel panství Hořovice Friedrich Wilhelm Heinrich rozhodl o výstavbě hájovny nové. Jednalo se o dřevěnou, roubenou, částečně podsklepenou stavbu křížového půdorysu, průčelí mělo otevřenou verandu. Uvnitř byly trámové stěny jednotlivých místností pobity rákosem a omítnuty. V pravé části hájovny se nacházel oddělený pokoj pro lovecké hosty s vlastním vchodem. Poblíž stála roubená hospodářská budova – chlévy a seník, s jednoduchou šindelovou sedlovou střechou.

Hájovna Carvánka díky tomu, že se nacházela v bezprostřední blízkosti plánované cílové plochy Tok, musela ustoupit projektu dělostřelecké střelnice. Nezmyslela ale beze sto-

py, v roce 1931 ji odkoupil nadlesní Emanuel Horák za 60.000,- Kč. Trámy a jednotlivé konstrukční prvky byly pečlivě očíslovány, stavba rozebrána a znovu postavena ve Strašicích, kde stojí dodnes. A podle původních stavebních plánů byla v roce 2014 dokončena v jedné z podbrdských obcí „nová“ Carvánka.

Dnes na Velkém Toku, na louce v místech, kde Carvánka stávala, můžeme vidět jen obnovený zbytek jedné ze zdí původní staré chalupy s pamětní deskou, malou vodní nádržku (rekonstrukce proběhla v roce 1994) a hlubokou, kamenem vyloženou a roubenou studnu, která byla vyčištěna a opravena v roce 2014.

JINECKÁ BAŠTINA

Původní hájovna Jinecká Baština do konce 19. století stála na lesní louce, přes kterou prochází komunikace Neřežín - Obecnice a je s velkou pravděpodobností zakreslena již na mapě z roku 1726. V posledním desetiletí 19. století byla ve vzdálenosti 1,3 kilometru jižním směrem (u odbočky na Zaječov) postavena nová, zděná, výstavná budova - byla známa i pod názvem Zámeček.

Stará hájovna na Baštinské louce byla zbourána a nahradila ji jednoduchá roubená stavba, kde roku 1920 nastoupil jako lesní adjunkt službu Oldřich Zeithamel, který se odtud r. 1924 odstěhoval do myslivny Valdek. Při zřizování střelnice však o hájovnu projevily její bývalý obyvatel, stavbu rozebral, převezl na své náklady a znovu postavil v blízké obci Neřežín, kde ji můžeme vidět i dnes.

Na počátku 30. let 20. století byla v souvislosti se zahájením provozu střelnice vystěhována i nová hájovna, Zámeček. Hájovna byla záhy zbourána a získaný stavební materiál použit k výstavbě Dělnického domu v podbrd-

ROVINY (NA ROVINÁCH)

V sedle mezi vrchy Praha a Paterák v polovině 19. století stávala Wenzels Baude - Václavova bouda. Později zde byla postavena roubená hájovna a zděná hospodářská budova. Hájovna 6. května 1934 vyhořela po úderu blesku a rok poté Vojenské lesní podniky nechaly postavit novou dvojhájovnu s hospodářskými budovami - jednalo se o dvě roubené kolny a stodolu. Hájovna přežila vybudování střelnice na počátku 30. let, německou okupaci i rozšíření VVP v letech 1952/53. Nakonec ale stejně bylo rozhodnuto o jejím zbourání. Naštěstí nepřijely buldozery, ale z větší části roubená stavba byla v roce 1971 rozebrána a znovu postavena v nedalekém Nepomuku, kde dále sloužila jako sídlo lesní správy. V místě, kde stávala, můžeme najít podezdívku budovy a poslední roubenou kolnu.



Roviny, nová dvojhájovna



Jinecká Baština před vystěhováním a rozebráním na stavební materiál

ské obci Těně. Dnes existenci Jinecké Baštiny - Zámečku připomíná jen zbytek kamenné terasy původní předzahrádky.



Roviny, hájovna předtím než v roce 1934 vyhořela



Roviny, dvojhájovna byla v roce 1971 rozebrána a znovu postavena v Nepomuku jako sídlo lesní správy



Bor s chalupami a arcibiskupskou myslivnou (po roce 1908)

BOR (NA BORU, BORSKÁ)

Určitě nejzajímavější samotou v jižní části centrálních Brd byl Bor. Na pozemcích Velkostatku Rožmitál pod Třemšínem na velmi odlehle k jihu ukloněné louce s malým rybníčkem stávala samota dle arcibiskupských knih postavená v roce 1774. V dřívějších dobách byla stejně jako Carvanka na dlouhé týdny v zimě naprosto nepřístupná a odříznutá od spojení s podbrdskými obcemi. Stavením, které zde stálo, byla roubená hájovna a údajně měla na střeše malou zvoničku, připomínající lidovou architekturu známou ze Šumavy. Na konci

19. století již byla v nevyhovujícím stavu a po jejím stržení zde byly nejdříve postaveny tři nové chalupy a poté v roce 1908 výstavná myslivna s hrázděným zdívem v tyrolském slohu, typickém pro stavby arcibiskupských mysliven. Jihozápadní nároží budovy tvořila věžička s domácí kaplí, kterou při svých návštěvách využíval arcibiskup a jeho hosté. Za první republiky nová myslivna sloužila nějaký čas jako noclehárna. S dalším rozšiřováním vojenské střelnice po druhé světové válce byla však vystěhována a v roce 1959 zlikvidována.



Bor 2009



Bor - jak šel čas...

KREJČOVKA

Roubená hájovna Krejčovka se nalézá na jih od zaniklé obce Hrachoviště (vystěhována a zbourána 1953), na křižovatce lesních silnic. Pochází pravděpodobně z poslední čtvrtiny 19. století. V září 1889 na Krejčovku



Hájovna Krejčovka během rekonstrukce, rok 2005

zavítal arcivévoda František Ferdinand d'Este (*18.12. 1863 - †28.6. 1914), který se tehdy v hodnosti plukovníka účastnil vojenských manévřů v okolí Příbrami. Prohlédl si přilehlou dančí oboru a hned poté znovu přijel do Brd na naháňku. Složil 5 daňků, 11 daněl, 3 dančata a s výsledkem lovu byl spokojen. Krejčovka sloužila jako hájovna do konce 50. let

HLÍNA (NA HLÍNĚ)



Hájovna Hlína po generální rekonstrukci

Tato zděná hájovna, nacházející se na křižovatce silnic nedaleko zřezniny hradu Valdek a tamní myslivny byla dokončena v listopadu 1930. Ke generální rekonstrukci bylo přistou-



Krejčovka, zima r. 1935

peno po více jak sedmdesáti letech, v roce 2002. Byla obnovena střecha, fasády i interiéry a opravy ukončeny v říjnu 2003. V současné době v hájovně dočasně sídlí LS Jince. Hájovna

20. století. Poté byla vystěhována a nadále jen občas využívána pro dočasné ubytování.

jekt na záchranu Krejčovky, poslední původní staré roubené brdské hájovny. Její oprava byla dokončena v roce 2006.

Roku 2002 byl na zadání ředitelství divize VLS Hořovice zpracován pro-



Hájovna Hlína v roce 1936

Okrouhlík, která nahradila vystěhovanou Hořovickou Baštinu, byla postavena podle shodného projektu a ve stejném roce.

Petr Ježek,
Vojenské historické sdružení Brdy
(VHSB se osudy brdských hájoven dlouhodobě zabývá,
text byl redakčně zkrácen)

RODINA VARVAŘOVSKÝCH: NEJSILNĚJŠÍ BRDSKÝ LESNICKÝ ROD

U vojenských lesů slouží v brdských lesích již čtvrtou generaci. Příjmení Varvařovský najdete aktuálně v seznamu zaměstnanců hořovické divize s funkčním zařazením „lesní“ třikrát. K aktuálním dvěma Ladislavům si pak připočítejte dva nositele tohoto jména v historii a „po přeslici“ lesního na nepomucké lesní správě Marka Rydrycha, a máte nejsilnější lesnický rod na Brdech.

Když se vydáte do brdských lesů mezi Příbramí a Rožmitálem pod Třemšínem a potkáte hajného s barvářem, můžete ho zkusit pozdravit: „Dobrý den, pane Varvařovský.“ Pravděpodobnost, že se trefíte, bude poměrně vysoká. A rodové jméno Ladislav se u Varvařovských dědí tradičně u prvorozených synů již pátou generaci. S nadsázkou – to co byli v českém herectví Hrušíňští, jsou v brdských lesích Varvařovští. Jen místo Rudolfa mají Ladislava a je jich o něco víc.

Zakladatel rodu - z učitelké rodiny do lesa

Ladislav Varvařovský nejstarší je v lesnických a mysliveckých kruzích z okolí Brd pojmem. Byl také zakladatelem lesnické rodové tradice. Narodil se

v roce 1923 v Rokycanech do učitelské rodiny, rozhodl se však během dospívání pro profesi lesníka a vystudoval lesnickou školu v Písku. U vojenských lesů a statků na Brdech prožil celý svůj profesní život až do roku 1983, kdy odešel do penze.

Varvařovští zpočátku bydleli v Nepomuku, pak v Jincích; na hájovnu Octárna se přestěhovali kvůli synovi Ladislavovi. „Trpěl jsem tehdy jako kluk chronickými angínami, neustále mi vystřelovala nahoru teplota a lékař tátovi poradil, aby zkusil bydlení v přírodě. A opravdu, jen jsme se přestěhovali, problémy byly jako mávnutím proutku pryč.“

Ze zakladatele rodu se stal u VLS vášnivý myslivec, kynolog a zakladatel české tradice chovu barvářů. V polovině 50. let byl chov tohoto plemene v českých zemích v plenkách, pro barváře ani neexistovaly soutěže. A to se Ladislav Varvařovský rozhodl změnit, když v roce 1955 se svým spolužákem z lesnické školy v Písku Jaromírem Ptáčkem založil Klub chovatelů barvářů. Na hájovně na Octárně vznikla chovná stanice a Varvařovští coby chovatelé barvářů drží tuto linii již po čtvrtou generaci. „V počátcích se chovu barvářů věnovalo jen pár lidí. Táta jako rozhodčí jezdil po celé republice od Aše po Košice. Dnes už je rozhodčích víc než psů,“ směje se Ladislav Varvařovský starší.

Barváři byli také u toho, když Ladislav Varvařovský odcházel. V roce 1996, kdy mu bylo 73, na 11. ročníku zkoušek barvářů O putovní pohár ČMMJ

v Beskydech jej uprostřed jednotlivých disciplín, které absolvoval se svým hannoverským barvářem Eranem z Octárny stihla náhlá mozková příhoda, které za pár dní nato dne 31. října 1996 podlehl. Na soutěži dovedl psa Eranu jeho vnuk Ladislav a umístil se ve II. ceně s 282 body. „Děda se slzami v očích projevil velikou radostí, když jsme mu to přijeli říct do nemocnice. V tu chvíli nikdo z nás netušil, že dědu vidíme naposledy...“

Druhá generace - Odchod z Brd a návrat

Ladislav Varvařovský starší odmaturoval v roce 1968. Absolvoval nejdříve lesnické učiliště na Modravě a následně lesnickou školu v Písku. Nastoupil jako technik polesí na domovskou správu otce v Obecnici a pak se stal polesným v Drahlíně, na lesnickém úseku, který sousedil s rajonem jeho otce. Ale nebylo to na dlouho. Polesí Drahlín bylo v rámci nové organizace u VLS zrušeno a sloučeno s polesím Octárna.

Spisovatel Mark Twain kdysi o svém odchodu z domu a následném návratu napsal: „Když mi bylo osmnáct, byl můj otec největší hlupák pod sluncem. Když mi bylo sedmadvacet, nestačil jsem se divit, jaký pokrok starý pán udělal.“

Podobný vztahem k VLS prošel i zástupce druhé generace rodu Varvařovských, když po pracovních neshodách odešel od vojenských lesů a přihlásil se na nábor do Krušných hor, kde probíhala likvidace

jedné z nejhorších imisních kalamit. Tehdy, v 70. a 80. letech minulého století, zničilo ovzduší znečištěné průmyslem rozsáhlou oblast krušnohorských lesů. Za obět jim tehdy padlo 70 procent porostů. Ladislav Varvařovský zde vydržel 1,5 roku, než se vrátil na Brdy.

„Tam to nešlo, to pro lesáka, který tu práci dělá srdcem, nebylo. Hajného tam s vámi dělali řezník nebo holič, místo zeleně červené mlhy a špinavý sníh. Ráno jste přijel do práce a les, co tam stál včera, už na místě nebyl... Člověk otevřel knihu s lesními plány a na každé stránce bylo velkými červenými písmeny napsáno CELOPLOŠNÁ LIKVIDACE. Bylo to depresivní, vydržel tam jen málokdo,“ popisuje Ladislav Varvařovský starší.

Vrátil se zpátky na Brdy, strávil na nepomucké správě tři měsíce s motorovou pilou v těžbě a potom pracoval také jako porybný na Padrtských rybnících. Pak se uvolnilo místo lesního v Obecnici, kam nastoupil a usadil se na hájovně Slanina.

Třetí generace na Slanině

Hájovna na Slanině se stala rodinnou základnou Varvařovských. Ladislav Varvařovský starší letos tady oslavil osmatřicátý rok života, vyrostli zde jeho synové Tomáš a Ladislav.

Oba bratři společně se sestrou vyrůstali obklopeni lesy, každé ráno se vydávali na několikakilometrovou cestu lesem na školní autobus. „V dobách, kdy jsme tady zažívali pořádné ladovské zimy, jsem někdy pro ně musel na autobus dojet traktorem. Kluci by si se závějeji poradili, ale dcera by v nich zapadla až po hlavu,“ popisuje Ladislav Varvařovský starší. Přesto jim civilizace nikdy nechyběla. Právě naopak, jednou když sníh a mráz přerušil elektrické vedení a odřízl tak hájovnu od jediného výdobytku moderní civilizace, rozhodl se otec děti přestěhovat do Obecnice. Setkal se však s tuhým odporem potomků.

„Je pravda, že jsme vyrůstali stranou od spolužáků ze školy, ale ona to byla svým způsobem výhoda. Kolektiv a dětské hry jsme si stěhovali na hájovnu. Spolužáci za námi jezdili na prázdniny na Slaninu, na zahradě



jsme tábořili ve stanech a dělali i brigády v lese,“ říkají synové.

V lesích nad Příbramí ostatně oba bratři zůstali. Starší z nich, a nositel rodového jména Ladislav je hajným na sousedním lesnickém úseku Skelná huť. Bydlí na hájovně Prokop, vzdálené jen několik set metrů od Slaniny. Tomáš převzal po otci lesnický úsek Třemošná a na Slanině tak zůstal. Rodová hájovna se stala díky němu po otevření Brd poměrně oblíbeným návštěvníkům místem, protože zde vybudoval oplocenou obůrku s jelení zvěří. Především rodiny putující po nejmladší chráněné krajinné oblasti zde mají zastávku, na které mohou zblízka pozorovat zvěř. Loni zde instaloval dokonce infopanel přibližující vývoj a život jelena evropského.

Oba bratři jdou v rodinných stopách i co se týká chovu barvářů. „K patnáctým narozeninám jsem od dědy dostal štěně bavorského barváře z jeho chovu – Barona z Octárny. Měl jsem ho s sebou na internátu na lesnickém učilišti v Třebnici u Sedlčan. V té době jsem už neznal nic jiného než myslivost a psy,“ popisuje Ladislav Varvařovský ml.

Rodinná sága nekončí

Do čtvrté generace pokračovatelů lesnické a myslivecké tradice Varvařovští vstoupili v roce 1989, kdy se narodil čtvrtý Ladislav. Vyrostl s otcem na Prokopu a dnes pracuje také u VLS na další brdské lesní správě

v Nepomuku. Devětadvacetiletý lesník má dva syny, z nichž ten starší – pětiletý – nese dál „Ladislavskou“ tradici. A podle líčení příbuzných už v útlém věku vše nasvědčuje tomu, že z rodinné tradice neuhne.



„Už nosí myslivecký klobouk. Ty jsi také tak začínal,“ obrací se Ladislav Varvařovský starší na jeho otce.

A tak se zdá, že otázkou zůstává pouze to, v kolika letech kluci dostanou své první štěně barváře...



HOŠKOVA CESTA KE ŠTĚSTÍ KOLEM SMRTI

„Doktor v Motole mi na férovku řekl, že je to tak padesát na padesát, že to přežiju. Stát se to o deset let dřív, tak s ohledem na tehdejší medicínské znalosti prý nemám šanci. Vzal jsem to tedy tak, že mám vlastně kliku,“ směje se těžař nepomucké lesní správy David Hošek. Směje se ostatně pořád a všemu. Onemocnění rakovinou, kterým si prošel jako mladík, ho prý naučilo užívat si života plnými doušky a nic neodkládat napotom.

Cesta z města do lesa

Pětaticetiletý rodák z okresního města se k práci v lese dostal vlastně díky návštěvám u příbuzných na venkově. Narodil se v Příbrami, kde dodnes bydlí, do rodiny družinářky a řidiče autobusu. Na základní škole údajně chtěl být vlakovým strojvedoucím.

Když se rozhodoval, kam na střední, největší váhu na miskách vah dostaly dojmy z prázdnin a víkendů.

„Babička bydlí v Drahlíně na kraji brdských hvozdů, další příbuzné máme na Šumavě. Když jsem tam byl, pořád mě to táhlo do lesa. Strávil jsem tam spousty času a i dnes, když si mám

vybrat kam na dovolenou, tak dám před mořem přednost lesním lokalitám,“ vysvětluje David Hošek.

Nastoupil proto na střední zemědělské učiliště Sedlčany na obor mechanizátor lesní výroby. Po vyučení ale nenašel na Brdech uplatnění a tak šel pracovat do příbramského ma-

sokombinátu. „Bylo to takové intermezzo před válkou. Alespoň jsem se naučil všechny možné druhy masa,“ říká Hošek.

V roce 2002 po návratu ze služby se uvolnilo místo v těžbě na lesní správě Obecnice. Hošek vytáhnul motorovku ze skříně a nastoupil k Vojenským lesům a statkům. Práci v lese stále miluje. „Je to džob venku v přírodě, člověk dělá s pilou sám na sebe a je pánem svého času. Navíc je to rozmanitá práce – prořezávky, probírky, nahodilky... Musíte při ní číst les, každý strom je jiný, každý je pro mě výzva,“ popisuje.

Každý strom je výzva

David Hošek si mezi nadřízenými rychle vybudoval pověst kvalitního a výkonného fachmana. „U dobrého těžaře je to vždy o detailech. David u toho, co dělá, přemýšlí, čte terén a dokáže si poradit tak, že strom třeba „nepověsí“ a nepřidělává si práci. Ve výsledku to pak znamená, že je takový kreativní těžař až o třetinu výkonnější,“ potvrzuje vedoucí lesní správy Nepomuk Josef Tesař. V práci mu také pomáhá jeho optimistická nátura – nic není problém, na všechno hledí z té lepší stránky.

Navíc David, který byl vždy zapáleným sportovcem, rád jezdí na kole či hraje volejbal, navíc mu vyhovuje i fyzické nasazení při práci. „Hýbu se místo sportu, v lese člověk o kondičku nepřijde,“ potvrzuje.

Tři roky poté, co nastoupil k Vojenským lesům a statkům se však dostavily problémy se zdravím. „Špatně se mi dýchalo, měl jsem záchvaty suchého kašle, doktoři mi říkali, že to nechápou, že jsem zdravý, až mi při detailních vyšetřeních našli v mezihrudí Hodgkinův lymfom,“ vzpomíná brdský dřevorubec.

Nemoc, na kterou umřel Jiří Grossmann

Hodgkinův lymfom, neboli Hodgkinova choroba, je poměrně vzácné zhoubné nádorové onemocnění mízních uzlin, které postihuje převážně mladé lidi mezi 20 a 30 lety života. Tvoří pouhé jedno procento ze všech nově zjištěných nádorových onemoc-

nění. Ve třiceti letech na tuto chorobu například umřel slavný český herec, komik, textař a divadelní autor Jiří Grossmann, který společně s kolegou Miloslavem Šimkem na konci 60. let tvořil populární humoristický tandem tehdy slavného divadla Semafor. V té době ještě neexistoval účinný systém léčby Hodgkinovy choroby, který vznikl v prvních letech tohoto tisíciletí (v době, kdy onemocněl David Hošek). Přibližně od roku 2015 je už na tuto chorobu lékaři využíván poměrně efektivní způsob léčby spočívající v kombinaci radioterapie a chemoterapie, díky níž Hodgkinovu chorobu přežijí více než dvě třetiny léčených pacientů.

David Hošek odložil motorovou pilu a nastoupil do nemocnice. „V nemocnici mi lékař řekl, že mám vlastně i u padesátiprocentní šance na vyléčení díky pokroku v medicíně štěstí, protože projev Hodgkinovy choroby u mě by byl ještě před deseti lety nevyhlášený,“ říká.

Ze zprávy, která by jiné dostala do kolen, se nezhroutil. Přestože mu na rakovinu v osmnácti letech zemřela máma. „S odstupem si uvědomuji, že jsem ani neměl nijak velký strach. Asi jsem to přijal celkem dobře díky tomu věku. Řekl jsem si prostě, že to dám,“ uvažuje dnes.

Na chemoterapii ve vinohradské fakultní nemocnici strávil půl roku. „Přišel jsem o vlasy, což jsem nepocítil jako žádný problém, horší bylo ozařování. Při něm se mi začaly dělat afty a otoky,“ vzpomíná. Po intenzivní léčbě mu byl přiznán invalidní důchod.

Z invalidáku zpátky do těžby

Z bývalého sportovce a dřevorubce byla po léčbě fyzická troska, přesto začal přemýšlet, jak se vrátit do brdských lesů. Začal pomalu, na částečný úvazek, dělat pomocné práce v lesní školce v Obecnici, mezitím jezdil do lázní. Po roce vytáhnul podruhé motorovou pilu ze skříně a začal dělat na těžbě. Z počátku jen prořezávky a čištění lesa.

„Tři až čtyři roky jsem se cítil fyzicky špatně, nebylo to stále ještě ono.

Teď už je to v pohodě. V papírech od lékařů mám ale stále, že si mám pracovní režim řídit sám podle toho, jak se cítím,“ vypráví brdský dřevorubec.

Oženil se s dívkou, která s ním prošla celým martýriem léčby. Stmelilo je to. Bydlí v Příbrami a vychovávají spolu tříletého syna a roční dceru. Na sport tak David Hošek nemá tolik času jako dříve, přesto pořád vyráží na kolo, na běžky a závodně hraje kuželky za tým Kovohutě Příbram. Žije zkrátka naplno a hýří dobrou náladou.

„Snažím se nic neodkládat na potom a z každého dne si vybírat to pozitivní. Znáám řadu starších lidí, co si život neužili, pořád se něčím stresovali, a teď už to nezachráně. A hlavně se nenuším – nuda je nejhorší rakovina,“ vysvětluje své životní krédo usměvavý pětaticetiletý těžař z Brd, jehož cesta ke štěstí vedla jen kousek kolem smrti.



ČTVRT STOLETÍ PORYBNÝM NA PADRTÍCH

Sám na ryby už nechodí. Nechal toho, když mu synové odrostli. Rybářem se vyučil, ale přestože měl na to školu, k Vojenským lesům a statkům nastoupil jako těžař. Zpátky k rybářství se dostal více méně shodou okolností. A porybným na slavných Padrťských rybnících je letos Martin Zachar z hořovické divize vojenských lesů už 25 let.

Slavnější než dvojice vodních děl v mělké náhorní kotlině uprostřed lesů středních Brd je z chovných rybníků asi opravdu jen slavný třeboňský obr Rožmberk. Ten je ze stovek českých a moravských rybníků největší, rozhodně však nepůsobí tak malebně. Výše než na Padrtích se zase ryby chovají na Olšině, která je vůbec nejvýše položeným rybníkem v České republice. Šumavský rybník ve správě hornoplánské divize VLS však leží poněkud ve stínu Lipenské přehrady, Plešného jezera a dalších turistických lákadel jihočeských hor. Zato Padrťské jsou hlavním symbolem Brd, leží přímo v srdci pohoří

a jsou také hlavním přírodním lákadlem středočeských hor.

Moci říci, že jste porybným na Padrtích, to už něco znamená. A Martin Zachar z hořovické divize VLS to může říkat už dlouho. V listopadu oslaví na Padrtích rovné čtvrtstoletí. A to vypadalo, že se vyučený rybář ke své branži krátce po škole ani nedostane...

Ze Šumavy na Brdy

Narodil se ve Vimperku a část dětství prožil na šumavské Borové Ladě, ale šumavským rodákem se příliš necítí.

Otec byl totiž voják z povolání a tak se Martin Zachar jako kluk často stěhoval z místa na místo podle misí, na něž byl táta nasazován. Ať už však osud Zacharovi zavál kamkoliv, vždy se v rodině řešilo, jaké sportovní vodní plochy se v okolí vyskytují. „Táta byl sportovní rybář, a já jsem po něm tu vášeň zdědil. Rád jsem se pohyboval v přírodě u vody, a když jsem se tedy na závěr základky rozhodoval, co dál, vyhrála to rybářská škola,“ popisuje porybný z Padrtí. Nastoupil proto na odborné učiliště v Mecce českého rybářství – v jihočeské Třeboni.

A po škole nastoupil na rybářství ve Mšeci u Rakovníka. Vydržel zde však jen krátce, a na přelomu devadesátých let přešel k Vojenským lesům a statkům na divizi Hořovice jako lesní dělník. „V tom věku jsem nějak moc neřešil, že končím s rybářstvím. Práce těžaře u VLS byl dobrý džob, a co bylo pro mě podstatné, že jsem dostal byt. Začal jsem dělat v lese a nijak jsem s návratem k původní profesi ani nepočítal.“

Od motorovky zpátky k rybám

Zacharovi k pozici porybného na Padrtích tehdy pomohla shoda okolností. Na hospodaření a výlovy na slavné soustavě chovných vodních děl na Brdech se tehdy sjednávaly firmy. A v roce 1992 výlov dopadl způsobem, který se blížil fiasku. Padrtě pak rozhodnutím vedení přešly z nepomucké lesní správy na Miro-

šov, kde byl tehdy lesním správcem legendární pan Plaňanský. Ten se rozhodl založit pro správu rybníků interní hospodářské zázemí a začal hledat vhodného kandidáta na porybného. A ze čtyř zvažovaných kandidátů padla volba právě na Martina Zachara. „Vybral si mne asi proto, že jsem měl nějakou zkušenost s touhle branží. Odložil jsem motorovku a začal připravovat hospodářský řád. Zároveň jsem nastoupil na střední rybářskou školu ve Vodňanech, abych si doplnil vzdělání,“ vzpomíná Martin Zachar.

Postupně na Brdech v jeho režii začalo vznikat rybářství, jak je známe dnes. Nejdříve se opravily výpustě a odbahnily oba rybníky. Stejně tak obnovou prošly malé rybníky, které slouží pro pěstování násady do Padrtí. A samozřejmě v roce 2005 vyrostly do dnešní podoby sádky v Mirošově.

Životodárné hospodaření

Hlavním faktorem, který ovlivňuje život ve slavných brdských rybnících i v jejich okolí, je však úprava vody.

„Padrtě jsou obklopeny smrkovými lesy, ze kterých jsou napájeny lesními toky. Díky tomu má přirozeně jejich voda vysokou kyselost, kolem pH 5. Bez úpravy kyselosti by zde nebyl život, stejně jako v tocích pod Padrtěmi,“ vysvětluje brdský porybný.

To se týká například slavného raka kamenáče, kterého má ve znaku nově vzniklá Chráněná krajinná oblast Brdy. Vzácný obyvatel Brd se vyskytuje jen v tocích pod Padrtěmi s regulovanou kyselostí. Bez hospodářských zásahů Vojenských lesů a statků by tento chráněný živočišný druh z brdské přírody s pravděpodobností hraničící s jistotou zmizel.

Jak plavali kapři z Padrtí v lese

I po 25 letech Zachar brdskou dvojici vodních děl považuje za klenot zdejší přírody. A ryby, které produkuje, se staly díky svému původu v čisté přírodě vyhledávaným zbožím na trhu. „Na Padrtích je to jiný druh hospodaření než v Třeboni, my ani nechceme intenzivní produkční hospodaření, jako mají Třebnoští. Padrtě jsou nejvýše položenými rybníky ve středních



Čechách a také mají na Brdy a jejich okolí zásadní vliv z hlediska zadržování vody v krajině. A to nemluvím o jejich protipovodňových funkcích,“ uvedl Zachar.

Ty se podle něj plně projevily v roce 2002 během, ničivých povodní, kdy Padrtě zadržely ohromné množství vody. Rozloha Hořejšího Padrťského rybníka se tehdy zvětšila o polovinu, jak se rozlil do okolních lesů. Soustava děl tak zadržela dvojnásobek vody, než je její kapacita. „Ryby nám tehdy plavaly v lese. Jak začala voda opadat, obcházel jsem okolní lesy a hledal je v tůňkách mezi stromy a vracel jsem zpět,“ směje se dnes Martin Zachar.

Výlov? Někdy i s kusy ledu

Z výlovy Padrtí se po otevření Brd stává místní událost. Akce probíhá každoročně, ob rok se vždy loví jeden z dvojice rybníků.

Začínáme týdnů dopředu. Nejdříve se rybník musí vypustit na správnou výšku. To trvá u Hořejšího 4 až 5 týdnů, v případě Dolejšího tři týdny,“ popisuje porybný.

Zachar již dávno nahradil dříve najímané externí firmy na výlov vlastními lidmi i mechanizací a nářadím. Takzvaná „Fishparta“ má asi 40 členů. Z části ji tvoří zaměstnanci, které doplňují brigádníci. „Dnes už je to zkušený tým, který se moc neobměňuje. Lovíme na podložnou síť, což je nešetnější metoda, a každý člen týmu dnes už ví, co má dělat,“ vysvětluje Zachar.

Padrtě se loví vždy dva dny, další den má brdská fishparta na přípravu. Nejvíce dostane tým Martina Zachara zabrat první den výlovu. „Někdy se podle množství ryb loví i do deseti hodin večer. Výlov probíhá v listopadu, často za mrazivého počasí, kdy z rybníka občas s rybami vyndáváte i led. Fishparta tak po prvním dni většinou padne rovnou do postele, čas na posezení nad pivem je většinou až druhý den, kdy se dolovuje,“ říká brdský porybný.

Rybářský kroužek? Děti dnes raději počítače...

Martin Zachar deset let v Mirošově vedl také rybářský kroužek. „Bavilo mne to, ale děti postupně přestaly mít zájem. Z dvaceti dětí v kroužku se postupně stalo pět a nakonec nezbyl nikdo. Děti dnes raději sedí u počítačů,“ vysvětluje.

Stejně tak se již nevěnuje ani sportovnímu rybolovu: „Nelovím, stala se z toho hodně komerční záležitost. Nemá to pro mne tu správnou atmosféru, když sedíte na břehu, a kolem rybníka pípá dvacet elektronických hlásičů záběru. Seknul jsem s tím, když mi odrostli synové, které jsem ke sportovnímu rybolovu vedl.“

Porybný z Padrtí dnes ve volném čase nejraději vyrazí za klidem do přírody. „Bohužel už ale dnes po vzniku CHKO nerad chodím po Brdech a vyrazím raději někam na Rožmitálsko nebo Křivoklátsko, kde potkám za den dva lidi a ne dvacet za minutu,“ dodává Martin Zachar.



