

VLS

2



Časopis zaměstnanců
Vojenských lesů a statků ČR, s. p.



Lesnický den 2015:

Na Skelné Huti bylo opět plno

Více na str. 8

SPECIÁLNÍ NABÍDKA SLEV PRO ZAMĚSTNANCE VLS

Dovolená v pohodě

letecky k moři
již od
6 990 Kč



**Bulharsko | Řecko | Kypr | Španělsko | Malta | Itálie | Turecko | Egypt |
Tunisko | Chorvatsko | Maďarsko | Slovinsko | Slovensko | Rakousko**

*klubové hotely | české animační programy |
děti zcela zdarma po celou sezonu ...*

VOLEJTE NAŠE CALLCENTRUM, tel.: 270 007 007 | www.alexandria.cz



ALEXANDRIA
cestovní kancelář



Slovo má...

Jan Kobr

lesní pedagog

Vážené kolegyně, vážení kolegové, moji milí lespedi,

nedávno se mě můj kamarád zeptal, proč se vlastně VLS zapojují do aktivit lesní pedagogiky, když to nijak nesouvisí s předmětem jejich činnosti. V tu chvíli jsem si uvědomil, že nás čeká ještě velmi dlouhá cesta k opětovnému vyzdvihnutí prestiže lesníka a propagace významu jeho práce, která je pro les nenahraditelná.

Podle několika posledních průzkumů veřejného mínění označilo lesníka jako nejhoršího škůdce lesa přes 50 procent dospělé populace! Pouze 1 procento lidí žijících ve městě jde v týdnu do přírody a neustále roste počet desetiletých dětí, které nikdy nebyly v lese... To jsou jen některé věci, které lesní pedagogika pomáhá měnit.

Aktivity lesní pedagogiky aktuálně zaměřujeme především na děti mateřských a základních škol, skrze které lze působit i na dospělé populaci – rodiče a prarodiče. Výhledově chceme do aktivit lesní pedagogiky zahrnout i generaci seniorů, jejichž názory bývají jejich potomky, vzhledem k životním zkušenostem, pozitivně přijímány. Budeme tak ovlivňovat mínění laické veřejnosti oběma směry.

Náš podnik vynakládá nemalé prostředky na rozvoj lesní pedagogiky a já jsem velmi rád, že cítím podporu v práci, která má smysl, i když její výsledky nejsou ihned vidět. Od začátku roku proběhly personální změny, během kterých se povedlo obsadit na poloviční úvazek každou divizi lesním pedagogem, který má tuto činnost přímo ve své náplni, a to je obrovský posun! Všichni lesní pedagogové jsou vybaveni kvalitními pracovními i výukovými pomůckami, a mají k dispozici široké spektrum výukových materiálů. Všechny zmíněné pomůcky jsem jim mohl pořídit v potřebném množství díky podpoře ředitelství, bez které bychom zůstávali vybavením pozadu oproti jiným organizacím věnujícím se lesní pedagogice. Nyní je to naopak, což ukázal i obrovský zájem veřejnosti o náš stánek s lesní pedagogikou během letošní výstavy Natura Viva.

To vše by nám však bylo k ničemu bez dobře fungujících vyškolených lesních pedagogů, kteří svým nadšením dokážou strhnout i ostatní zaměstnance. Jsem si plně vědom, že jejich práce není snadná, že výsledek vzhledem k různorodosti školních kolektivů není vždy předem jasný a že mnohdy musí i hodně improvizovat.

Jistě, vždy je co vylepšovat, ne vždy se vše dokonale povede a téměř pokaždé se najde někdo, komu se to či ono nelíbí, protože co člověk, to názor. Je však potřeba o těchto věcech otevřeně hovořit, být ochoten naslouchat a umět respektovat názor druhého.

Lesním pedagogům přeji příjemně prožité „letní prázdniny“ naplněné odpočinkem i pečlivou přípravou programů na podzimní období a ostatním kolegům klidně strávené dny letních dovolených.

OBSAH

Slovo má	1
Týden lesů u VLS trval měsíc	2
Národní kolo YPEF	
vyhráli studenti z Trutnova	2
Sportovní úspěch v Polsku	3
Slevy pro zaměstnance	3
VLS dosáhly vloni rekordních výsledků	4
Jarní kalamita u VLS	6
Lesnický den v Ralsku	8
VLS na Natura Viva 2015	12
Přes tisíc dětí si užilo letošní Olšiny	14
VLS podpořily akci Geoparku Ralsko	15
Les, myslivost, kůň na Libavé	15
Blesková akce měla úspěch	16
Hořovické děti vyrazily	
„Do lesa s lesníkem“	17
Nabitý jarní program pro děti na Lipníku	18
Řezbářská špička se sejde na Olšině	20
Tři kotrmelce řezbáře Bosamba	21
Kalendář akcí II. pololetí 2015	22
Válečné období v západních Brdech	23
Společenský večer VLS na Vinohradech	26
Společenská rubrika	27
Fotosoutěž	32

Redakce

Vydává:

Vojenské lesy a statky ČR, s. p.
IČ: 00000205
Pod Juliskou 5, 160 64 Praha 6
Tel.: 220 405 106
Fax: 224 310 921
e-mail: info@vls.cz
web: www.vls.cz

Redakce:

Vojenské lesy a statky ČR, s. p.
Pod Juliskou 5, 160 64 Praha 6
Tel.: 777 723 593
Fax: 224 310 921

Šéfredaktor: Jan Sotona
Předseda redakční rady: Ing. Pavel Češka

Členové redakční rady:

Ing. Václav Pernegr
Pavla Kasslová

Registrace:

MK ČR E 163 15 pod zn. 14787/2005
ze dne 24. 10. 2005

Foto titulní strana:

Jan Sotona

Uzávěrka: 15. června 2015

Neprodejné, vychází nákladem 800 kusů.

TÝDEN LESŮ U VLS TRVAL MĚSÍC

Celkem dvě desítky akcí přichystali lesní pedagogové našeho podniku v rámci letošního Týdne lesů. Místo týdne tak VLS veřejnosti a především dětem událost připomínaly až do konce května.

Do akcí k Týdnu lesů 2015 se zapojila většina lesnických divízi VLS, většinou se jednalo o programy pro konkrétní základní školy v regionech, kde státní podnik působí.

„Většinou šlo o vycházky do lesa s lesníkem, lesní pedagogové VLS se však představili dětem i na akcích pro veřejnost. Zúčastnili jsme se například tradičního běžeckého závodu centrálními Brdy „Brdská 25,“ ale i policejního dne v Českém Krumlově,“ popisuje šéf lesních pedagogů VLS Jan Kobr.



Nejvíce napilno měli lesní pedagogové z divíze Hořovice a Lipník nad Bečvou, velké akce naopak tradičně připravili v Horní Plané či karlovarští kolegové. Zapojili se ale také z Mimoně, přestože

měli plné ruce práce s organizací Lesnického dne v Ralsku.

-jas-

NÁRODNÍ KOLO YPEF VYHRÁLI STUDENTI Z TRUTNOVA

Studenti Karolína Hušková, Vojtěch Hladík, František Buben z České lesnické akademie v Trutnově se stali absolutními vítězi národního kola soutěže YPEF. Vítězné družstvo ocenil ve čtvrtek 30. dubna na závěr národního kola, které proběhlo v Kostelci nad Černými lesy, také ekonomický náměstek Vojenských lesů a statků ČR Zdeněk Mocek.

Dvanáct tříčlenných celků se k boji o mezinárodní finále sešlo v sídle České zemědělské univerzity na kosteleckém zámku. V mladší kategorii se vítězi stali žáci základní školy Edvarda Beneše Lisice Michaela Ryzí, Jakub Pavelka a Anna Nekoušová. Absolutní vítězství, a s ním i nominace do zářijového mezinárodního finále v rumunském Brasově, nako-

nec připadlo středoškolákům z trutnovské lesnické školy. Družstvo SLŠ a SOU Křivoklát, které svou cestu soutěží odstartovalo v místním kole u VLS v Hořovicích, skončilo páté.

Všichni účastníci nakonec převzali během slavnostního vyhlášení diplomy od náměstka ministra zemědělství Patrika Mlynáře a ekonomického náměstka VLS Zdeňka Mocka. Ten za VLS poděkoval organizátorům a deklaroval zájem podniku stát se dlouhodobě strategickým partnerem soutěže.

„Jako partneři YPEF jsme se letos do organizace soutěže zapojili nejen materiální podporou. Naši lesní pedagogové přímo uspořádali dvě místní kola v Hořovicích a Mimoně,“ připomněl náměstek Mocek.

-jas-



FAZEKAŠ S ČEŠKOU SLAVILI SPORTOVNÍ ÚSPĚCH V POLSKU

Ladit formu před národním šampionátem na Skelné Huti odjeli předposlední květnový víkend do zahraničí podnikoví závodníci s motorovou pilou. A v nadupané mezinárodní konkurenci na závodech v polském Koszecinu borci reprezentující VLS v barvách týmu Husqvarny nedali konkurenci moc šancí.

Na závodech, které jsou součástí tamního seriálu národního mistrovství, se určující český šampion **Jindřich Fazekaš** z mimošské divize VLS s konkurencí příliš nemazlil. Čtyřicetiletý borec z lesní správy Břehyně vyhrál v juniorské kategorii disciplíny *kácení, odvětvování*, druhý skončil v *kombinovaném řezu* a dvě bronzové příčky si připsal v disciplínách *přesný řez a výměna řetězu*. V našlapané konkurenci polských reprezentantů i současné slovenské špičky se tak stal vítězem v juniorské kategorii, kde startoval, ale i absolutním šampionem napříč celým startovním polem.



Druhým borcem v barvách VLS, který slavil v malém městečku nedaleko Katowic úspěch, byl vedoucí oddělení lesní výroby VLS **Ing. Pavel Češka**, kte-

rý v kategorii Profesionál zvítězil v disciplíně *kombinovaný řez*.

-jas-

SLEVY PRO ZAMĚSTNANCE

Cestovní kancelář Alexandria, specializující se především na pobytové zájezdy v destinacích Středomořího moře, uzavřela s VLS ČR s. p. smlouvu o spolupráci. V rámci speciální nabídky pro VLS mohou získat naši zaměstnanci až 16ti procentní slevu z katalogu „Léto 2015.“

Vedle toho CK Alexandria nabízí zaměstnancům VLS další slevy: 12 procent lze uplatnit na všechny další letecké zájezdy z aktuálního katalogu CK na letošní léto, 10 procent na ostatní zájezdy (vlastní nebo autobusová doprava), a šestiprocentní slevu na zájezdy z nabídky Last minute.

Více o zájezdech naleznete ve speciálním nabídkovém katalogu Alexandria pro zaměstnance VLS, který je ke

stažení na intranetu. Další aktuální nabídku CK Alexandria najdete na www.alexandria.cz. Slevy platí pro zaměstnance VLS, jejich rodinné příslušníky a pro další spolucestující.

Pokud si z nabídky CK Alexandria vyberete, stačí při návštěvě kterékoliv pobočky cestovní kanceláře prokázat, že jste zaměstnancem VLS. Prokázat totožnost lze platnou vstupní kartou zaměstnance VLS, pracovníkům, kteří ji nemají, vystaví personální oddělení za tímto účelem potvrzení o zaměstnání.

Možnost rekreace s CK Alexandria je nezávaznou nabídkou, její využití je plně na každém jednotlivci a nevzniká zde jakýkoliv závazek pro VLS ČR, s. p.

-jas-



VLS DOSÁHLY VLONI REKORDNÍCH VÝSLEDKŮ

Podnik měl nejvyšší hrubý zisk před zdaněním a tvorbou rezerv v historii

Vojenské lesy a statky ČR, s. p. dosáhly v roce 2014 nejlepšího hospodářského výsledku ve své novodobé historii. Podle auditované účetní závěrky naše firma vytvořila vloni zisk před zdaněním a tvorbou rezerv ve výši 473 milionů korun. Oproti roku 2013 je tento výsledek lepší téměř o třetinu – o 121 milionů korun.

Hospodaření Vojenských lesů a statků bylo v roce 2014 poznamenáno daleko vyšším podílem nahodilé těžby, než je tomu obvyklé v jiných letech. Podnik tak vytěžil za 12 loňských měsíců nadprůměrně vysoký objem dříví.

Příznivé podmínky na trhu

Na trhu se dřívím přitom navíc panovaly velmi příznivé podmínky pro zpeněžení této komodity. Světová poptávka držela ceny na vysoké hladině a také náš podnik prodával dříví

za velmi výhodných cenových podmínek – průměrná realizační cena na trhu byla v roce 2014 pro VLS 1.552 korun za metr krychlový.

Vyjádřeno v konkrétním meziročním srovnání: Průměrné zpeněžení dříví VLS bylo tentokrát o cca 69 Kč/m³ vyšší než v roce 2013, rozdíl v dodávkách o 165.075 m³ ve prospěch loňského roku. Celkový kumulovaný efekt tak představoval téměř 320 milionů korun. Společně s organizačními a strukturálními změnami, nastartovanými ve společnosti, to byly dominantní faktory, jejichž výsledkem byl jeden z nejlepších hospodářských výsledků VLS.

V loňském roce totiž současně mírně poklesly výrobní náklady těžební činnosti. Bez nákladů na opravy a udržování lesních cest a bez odpisů šlo reálně o meziroční pokles o 22 korun na metr krychlový dodá-

vek dřeva, kumulovaný efekt úspor v nákladech těžby tak představoval téměř 24 milionů korun.

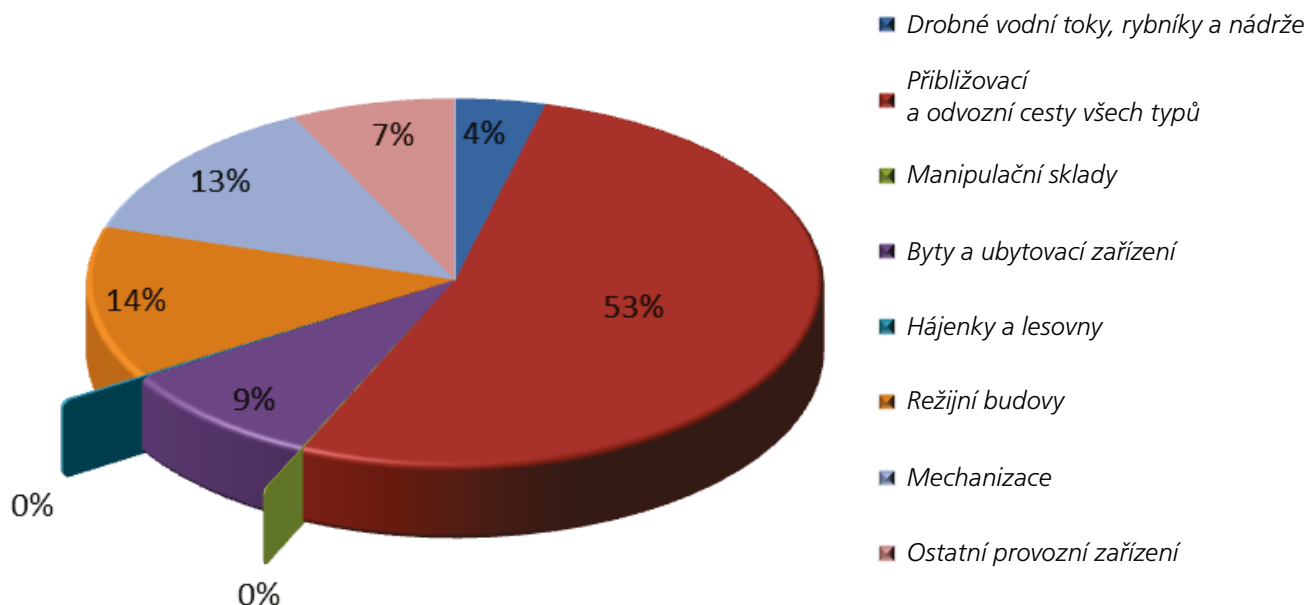
Náklady na pěstební činnost se naproti tomu v absolutní hodnotě poměrně výrazně zvýšily. Celkem o 50 a půl milionu korun. Tento růst však měl své logické důvody – částečně šlo o důsledek zvýšení celkového objemu těžby v daném roce. Druhým faktorem tohoto vývoje pak byla naše snaha o zalesňování holin, vzniklých těžbou již v aktuálním kalendářním roce, tak, aby se pěstební náklady promítaly do hospodářských výsledků v následujícím období co nejméně.

Průměrný náklad pěstební činnosti na m³ těžby předchozího roku se tak zvýšil z 208,- Kč/m³ na 255,- Kč/m³.

Posílili jsme investice do infrastruktury

Výrazně se také zvýšily náklady na opravy a udržování dlouhodobého

Graf 1: Opravy a údržba dlouhodobého majetku



majetku, protože jsme mimořádně příznivých hospodářských výsledků podniku využili ke zlepšení stavu infrastruktury, zejména přibližovacích a odvozních cest všech typů, na které bylo vynaloženo 53 procent celkových nákladů na údržbu. Procentický podíl jednotlivých typů oprav zachycuje Graf 1.

Z hlediska celkových výnosů a nákladů skončil uplynulý rok s ohledem na výši těžby a dodávek dříví výrazně nad čísly roku předchozího. Celkové výnosy dosáhly 2.349.206.895 korun a jsou tak vyšší o 235.942.730 korun proti roku 2014. Celkové náklady 2.139.468.693,11 Kč představují o 212.402.833 korun více než v předchozím období. Pokud bychom vzali v úvahu loňské posílení stavu rezerv oproti roku 2013, byly by vyšší jen o 119.970.115 korun.

Výnosy táhla lesní výroba

Ve struktuře výnosů VLS za loňský rok jsou samozřejmě hlavní položkou tržby za dříví. Ty představují bezmála tři čtvrtiny našeho obrátu (konkrétně 72 procent celkových výnosů). Na obrátu společnosti se také významně podílela svými tržbami divize ostrahy a služeb. Konkrétně se jedná o 12 procent z celkového obrátu Vojenských lesů a statků ČR. Opomenout nelze ani další výnosové složky, jak dokládá Graf 2.

Co je třeba v souvislosti s výnosy společnosti zdůraznit, je významný meziroční pokles objemu tržeb za prodej dlouhodobého majetku VLS.

Celková účetní hodnota aktiv podniku se meziročně zvýšila o 35,7 milionů korun. Přestože podnik v roce 2014 odvedl 300 milionů do fondu zakladatele a podílel se tak na tvorbě příjmové části českého státního rozpočtu, zaručuje celkový stav těchto prostředků podniku finanční stabilitu pro případná nepříznivá období a kryje celkový stav rezerv, které po meziročním zvýšení o 186,7 mil. Kč (bez rezervy na daň z příjmů) dosáhly celkové výše 743,8 mil. Kč.

V rezervách jsme tak měli na přelomu roku bezmála 350 milionů na pěstební činnost či rezervu na řešení následků kalamit téměř 380 milionů.

Výsledek hospodaření VLS před zdaněním ve výši 286.837.614,15 Kč se po zaúčtování rezervy na daň z příjmů a dalších daňových položek dostává na hodnotu 209.738.202,08 Kč po zdanění.

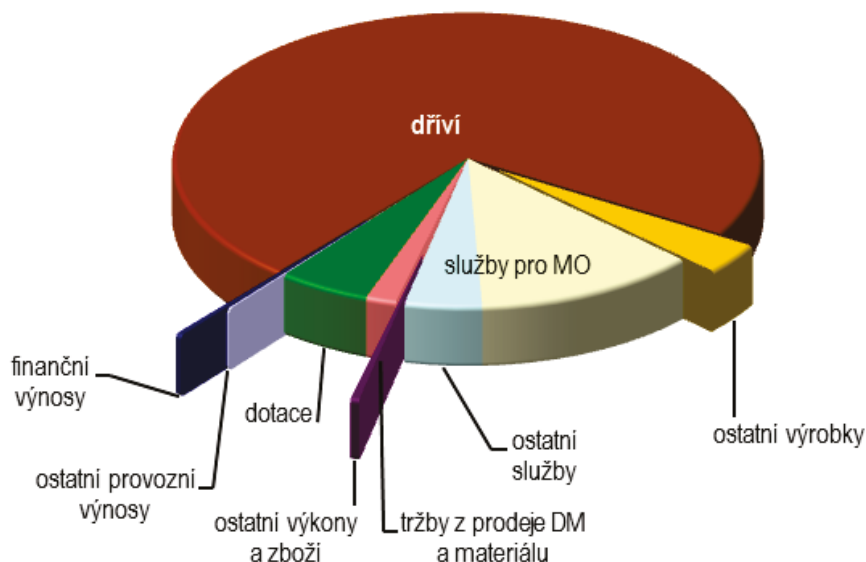
Jak z těchto informací vyplývá, výsledky hospodaření Vojenských lesů a statků ČR, s. p. za loňský rok jsou v mnoha ohledech v novodobé historii firmy mimořádné a v tvorbě

hrubého zisku před zdaněním a tvorbou rezerv dokonce nemají historické srovnání. Jménem vedení podniku bych proto chtěl všem zaměstnancům společnosti, kteří jsou samozřejmě spoluvůrci tohoto úspěchu, poděkovat i blahopřát.

Již tradičně přeji všem zachování duševní rovnováhy.

*Ing. Zdeněk Mocek
ekonomický náměstek VLS*

Graf 2





Jarní kalamita nejvíce zasáhla Horní Planou, škody u VLS přesáhly 80 tisíc kubíků

Poryvy větru na přelomu března a dubna způsobily škody na lesních porostech v celém Česku i v sousedních zemích. Nevyhnuly se ani územím ve správě Vojenských lesů a statků, kde škody podle odhadů přesáhly 86 tisíc kubíků dříví. Největší byly na divizi Horní Planá, nejméně počasí poškodilo středočeské Brdy.

Horní Planá: 35 tisíc kubíků

V průběhu noci z 31.3. na 1.4.2015 se přehnal přes Českou republiku „mírný víchr“ dle Beaufortovy stupnice síly větru, stupeň 7, rychlost naměřená u Knížecího stolce: 50 – 61 km/hod. Na lesních správách kolegové nestačili

ještě zpracovat veškeré dříví napadené z prosincové ledovky a začátkem dubna jsme opět počítali další „kubíky“ po větru. Během tohoto dne nám u divize padlo 35 000 m³ dříví. Z prosincové námrazy nám padlo 15 000 m³, což dohromady činí 50 000 m³ dříví z nahodilé těžby. Největším problémem

bylo a dosud stále je včasné zpracování roztroušeného dříví v nepřístupných kamenitých a podmáčených terénech. V tabulce jsou znázorněny technologie, kterými zpracováváme dříví z poslední události. Nejvíce polomů padlo na LS Horní Planá.

Ing. Zdeněk Kalita

Přehled použitých technologií při zpracování větrné kalamity

LS	lanovka	SLKT + UKT	Harvester	vlatní + DNS	Sa:
Arnoštov	500	4 500	1 500	2 500	9 000
Chvalšiny		3 500	1 000	2 000	6 500
Horní Planá		5 250	5 000	4 250	14 500
Nová Pec			2 500	2 500	5 000
divize	500	13 250	10 000	11 250	35 000

Mimoň: 17 tisíc kubiků

Tak jako většinu republiky i lesy v působnosti divize Mimoň zasáhl koncem března a začátkem dubna silný vítr.

Rozsahem škod se nejednalo o kalamitu v rámci divize, ale na území lesní správy Břehyně došlo ke značným škodám na porostech různého věku i dřevin. Nejvíce byly zasaženy porosty v okolí Máchova jezera, kde území spravované VLS sousedí s Městskými lesy Doksy, a dále byl poškozen pruh lesa navazující jiho-východním směrem. Vše nasvědčuje tomu, že vítr získal na síle a rychlosti nad vodními plochami Novozámec-kého rybníka a Máchova jezera. Zajímavé bylo, že větru neodolaly ani

buky, které byly v té době ještě bez listů. Na Slatinných vrších vznikla ve starém bukovém porostu holina o velikosti téměř tři hektarů.

Z celkového množství cca 17 000 m³ za divizi spadlo na lesním úseku Bezděz asi 8 600 m³, přičemž roční těžby na tomto úseku se pohybují okolo 4 - 5 000 m³.

Mimo výše uvedenou lokalitu popadalo na našich lesních správách různé množství většinou jednotlivých polomů a vývrátů, jak uvádí následující tabulka. Tato nahodilá těžba je kvůli své roztroušenosti náročná na vyhledávání, zpracování i odvoz a vzhledem k roční době též atraktivní pro podkorní hmyz.

LS	rozsah škody (m ³)	zpracováno k 31.5.2015 (m ³)	zbývá (odhad m ³)
Břehyně	12 483	10 383	2 100
Dolní Krupá	2 140	1 840	300
Lipník	810	610	200
Hamr	1 747	1 747	0
Celkem	17 180	14 580	2 600

Na likvidaci poškozených stromů byly ihned nasazeny dva harvestorové uzly a vypsána dvě JŘBU. Ostatní hmotu likvidujeme v rámci vysoutěžených zakázek v DNS a vlastními kapacitami.

Ing. Bohumil Vejšický

Hořovice: 20 tisíc kubiků

Ačkoliv v posledních letech se našemu území větší kalamity vyhýbají (výjimkou byly lokální škody při větrných bouřích na přelomu července a srpna 2013), poslední zima pro nás v tomto směru příliš příznivá nebyla. V prosinci se objevily pomístní škody námrazou a ledovkou, zejména na porostních stěnách, v polohách nad 750 m pak ve značné míře, zejména v mladších porostech. Tato kalamita je vzhledem k její roztroušenosti náročná na zpracování; v mladších porostech se pak jedná o znehodnocení dříví do budoucnosti – po vrškových zlomech strom sice vytvoří náhradní vrchol, ale do místa zlomu se dostane hniloba, která postupuje směrem dolů.

Na přelomu prosince a ledna a pak znovu na přelomu března a dubna několikrát foukal silný nárazový vítr, který způsobil pomístní škody. Je třeba říct, že nejvíce vývrátů napadalo na dosud nezpevněných stěnách v okolí ploch vytěžených v posledních dvou až třech letech. Z toho pro nás plyne poučení, abychom si opět připomněli zásady obnovy porostů ve vztahu ke směru nebezpečného větru a dodržovali je.

Kalamitní dříví byla samozřejmě zpracováno a odvezeno do 31. května, v polohách nad 600 m do konce června. Celkem se bude jednat o cca 3.000 m³ námrazové a 17.000 větrné kalamity, dohromady tedy 20.000 m³ dřevní hmoty.

*Ing. Václav Pernegr
s příspěvím Ing. Josefa Tesaře*





Mocný finiš Jindřicha Fazekaše nestačil, loňský šampion z VLS se musel spokojit až s druhým místem

LESNICKÝ DEN 2015: OPĚT PLNO, VYPJATÉ BOJE DŘEVORUBCŮ I ZÁBAVA PRO STOVKY DĚTÍ

Tisíce lidí, které neodradilo počasí jako „na houpačce“, vypjatý souboj dvou posledních šampionů o titul mistra ČR v práci s motorovou pilou, zábavný a poučný program pro děti v režii podnikových lesních pedagogů. Unikátní výstava trofejí, klání operátorů „vyvážeček“ a další program. To byl 39. ročník Lesnického dne v Ralsku, který proběh

a 20. června na Skelné Huti. Největší tuzemský lesnický svátek pro veřejnost, pořádaný Vojenskými lesy a statky.

XIV. mistrovství České republiky v práci s motorovou pilou s podtitulem Pohár VLS 2015 je sedmým ročníkem pořádaným Vojenskými lesy a statky ČR, s. p. Dřevorubeckého klání se zú-

častnilo 46 závodníků z Česka, Slovenska a Německa. V kategorii Profesionál soupeřilo 23 soutěžících, v kategorii Junior (závodníci do 24 let) 17 soutěžících a v kategorii Začátečník (závodníci mající maximálně dvě účasti na soutěžích úrovně mistrovství republiky) 6 soutěžících. Velmi pozitivním prvkem byl rekordní počet mladých juniorských závodníků.

V pátek, 19. června, byla zahájena disciplína kácení. Stalo se již tradicí, že kácení probíhá na odvětvových kmenech přímo v areálu Skelné Huti bezprostředně před zraky přítomných diváků. Vítězem disciplíny kácení se překvapivě stal český závodník Miroslav Chrust, který se soutěže účastnil poprvé a bojoval tedy v kategorii Začátečník. Kmen skácel pouhý 1 cm od cílového kolíku v čase 2, 54 minuty. Na druhém místě skončil další začátečník Jan Zajíček, domácí závodník a zaměstnanec VLS ČR, s. p., divize Mimoň a na třetí příčce se umístil dlouholetý účastník mistrovských soutěží Miroslav Gerža. Mezi juniory bylo pořadí následující – první Matuš Sitárik, druhý Martin Pňáček a třetí, loňský vítěz disciplíny, Jindřich Fazekaš.

Dřevorubeckého šampionátu se zúčastnily i ženy

Bezprostředně po zahájení kácení byly otevřeny také technické disciplíny. Výměnu řetězu mezi profesionály ovládl německý reprezentant Manuel Nölte (v čase 10,23 s) následovaný Jiřím Andělem (11,75 s) a Tomášem Kvasničákem (11,95 s). V kategorii juniorů zvítězil Michal Ivan (12,36 s) před Martinem Pňáčkem (12,91 s) a Markem Lubasem (13,25 s). Za zmínku stojí vynikající výkony dvou žen (jedné z nich pouze v juniorském věku). Jak Judith Hochstein (19,60 s), tak především Michaela Wenzel (18,50 s) pokořily více než polovinu mužských soutěžících.



Šampionát operátorů vyvážecích souprav vyhrál Jakub Zajíček (na snímku), před Tomášem Staškem a Oskarem Liepachem, juniorským vítězem se stal Michal Lundák.

Technicky velice náročnou disciplínu kombinovaný řez zvládl mezi profesionály nejlépe Hubert Barták, na druhém a třetím místě skončili Peter Grofčík a Jiří Anděl. Nejlepším juniorem v disciplíně kombinovaný řez se stal Jan Sobota před Martinem Pňáčkem a Jindřichem Fazekašem.

Přesný řez zvládl z profesionálů nejlépe Jaroslav Perveka před německým závodníkem Robertem Schmidtem a Jiřím Herzogem. V kategorii juniorů ovládl disciplínu Jan Poláček

a stejně jako v kombinovaném řezu se na druhém a třetím místě seřadili ve stejném pořadí Martin Pňáček a Jindřich Fazekaš.

Souboj Fazekaš – Pňáček do posledních vteřin

Do finálové disciplíny odvětvování nastupovali po součtu bodů z předchozích čtyř disciplín závodníci v opačném pořadí. Z průběžné třetí pozice šel odvětvovat Jaroslav Perveka, z druhé příčky úřadující mistr České republiky z roku 2014 Jindřich Fazekaš a z první pozice předloňský mistr ČR Martin Pňáček. Ve finálové dvojici se tedy utkali dva poslední mistři České republiky a dosud juniorští reprezentanti. Ačkoliv poslední disciplína obvykle celkovým pořadím řádně zamíchá, tentokrát se tomu tak na čelních příčkách nestalo. První tři závodníci své posty obhájili a na čtvrtou příčku se z průběžné páté pozice



Matador dřevorubeckých klání Hubert Barták z hamerské lesní správy VLS nedal soupeřům v disciplíně odvětvování šanci. Při jeho výkonu létaly vzduchem i dvě větve najednou.

vyhoupl Jan Zajíček, který předstihl německého reprezentanta Manuela Nölteho.

Po dvoudenním zápolení a sečtení výsledků z pěti disciplín bylo zřejmé, že absolutním vítězem Poháru VLS 2015 se stal Martin Pňáček, stříbrnou příčku obsadil Jindřich Fazekaš a na třetím místě se umístil slovenský závodník Jaroslav Perveka. Mistrem České republiky pro rok 2015 byl vyhlášen nejlepší český závodník, letos čtyřladvacetiletý Martin Pňáček, který si tak vzal zpět předloňský titul, o který ho loni připravil Jindřich Fazekaš. Vzhledem k tomu, že oba závodníci soutěží v juniorské kategorii, tak se pořadí na prvních dvou

místech mezi juniory opakovalo a na třetím místě oba české závodníky doplnil Matuš Sitárik. Mezi profesionály zvítězil Jaroslav Perveka před Janem Zajíčkem a Hubertem Bartákem. Kategorii Začátečník vyhrál Miroslav Chrust, druhý skončil Jan Troják a třetí Miroslav Dicse. V kategorii družstev zvítězil tým Husqvarna Czech ve složení Martin Pňáček, Jan Sobota a Jan Zajíček.

Stejně jako v předchozích dvou letech se i letos potvrdil výkonnostní vzestup juniorských závodníků. Svou stabilní výkonnost potvrdili Martin Pňáček s Jindřichem Fazekašem. Přislíbeno do budoucna jsou výkony Martina Švece (10. místo v absolutním pořadí), Jana



Soboty (14.), Tomáše Jány (18.) a Jana Poláčka (19.). Svým výkonem velmi mile překvapil i nejmladší z českých profesionálů Jan Zajíček (4.)

Po oficiálním vyhlášení výsledků a zaznění české státní hymny na počest mistra České republiky, Martina Pňáčka, ukončil Roman Vohradský, ředitel divize Mimoň VLS ČR, s. p., letošní Pohár VLS 2015. Za jeho uspořádání, tak jako v každém z minulých sedmi let, patří velký dík zaměstnancům VLS ČR, s. p. a pracovníkům a zákazníkům Střední školy hospodářské a lesnické, pracoviště Hejnice, kteří se podíleli na přípravě disciplín a organizačním zajištění soutěže a udrželi tradičně velmi vysokou úroveň.

Na závěr bych chtěl poděkovat Ministerstvu zemědělství ČR, státnímu podniku Lesy ČR a partnerům, firmám Husqvarna Česko, Reparoservis, Lesnická obchodní, Profesional CZ, Banner a PDS za významnou finanční podporu Lesnického dne v Ralsku a XIV. mistrovství České republiky v práci s motorovou pilou.

Zvu Vás tímto na příští, jubilejní 40. ročník Lesnického dne v Ralsku a XV. mistrovství České republiky v práci s motorovou pilou.

*Ing. Pavel Česka, Ph.D.
vedoucí oddělení lesní výroby
a hlavní rozhodčí soutěže*



Letošní pohár převzal nový český šampion Martin Pňáček z rukou výrobního náměstka Libora Strakoše.

Naučnou cestu absolvovalo na Skelné Huti bezmála 600 dětí

Na šest stovek dětí absolvovalo v sobotu na Skelné Huti pestrý program, který pro ně připravili podnikoví lesní pedagogové ze všech českých i moravských divizí VLS. Čekaly na ně tvořivé dílny v obřím nafukovacím stanu s maskotem lesní pedagogiky VLS, ježečkem, naučná cesta lesem s několika stanovi-

šti, kde se děti seznámily s rostlinami i zvířaty, žijícími v lese, ale i třeba s prací a vybavením lesníků. Za splnění úkoly dostaly hodnotný dárek.

Návštěvníci Lesnického dne 2015 si mohli prohlédnout imponující lovecké trofeje zvěře ulovené v mimošských

lesích, ale také u dalších divizí VLS, přehlídku psů, své umění jim předvedli sokolníci. Lákadlem pro veřejnost byla také ukázka leteckého hašení lesního požáru či ukázky Timbersportu v režii vicemistra světa Martina Komárka.

-jas-





VLS NA NATURA VIVA 2015

BODOVALY U DOSPĚLÝCH I DĚTÍ

Ostrůvek míru s přírodním zátiším uprostřed výstavního ruchu připomínala letos expozice Vojenských lesů a statků na výstavě Natura Viva 2015 v hale B výstaviště v Lysé nad Labem. Stánek budil pozornost kolemjdoucích, živý zájem byl během šesti výstavních dnů o lovecké ceníky honiteb VLS. Doslova v obležení malých návštěvníků se pak od rána do večera ocitla dvě stanoviště podnikových lesních pedagogů.

Šestidenní veletrh spojený s mezinárodní výstavou trofejí v úterý dopoledne slavnostně zahájil s organizátory a dalšími partnery akce ředitel VLS ČR Josef Vojáček. Od prvních minut, kdy se brány výstaviště v Lysé nad Labem otevřely veřejnosti, se stal stánek podniku jednou z hlavních atrakcí veletržní haly B. Dřevostavba na ostrůvku uprostřed ostatních vystavovatelů se totiž ve většině parametrů vymykala ze standardu okolních expozic. Jednoduchý stánek vedle výjimečných trofejí z honiteb

VLS zdobila okolní expozice s přírodními květinami, keři i trávou a exponáty zvěře, kterou vedla kameny vyložená cestička do samotného stánku.

„Smyslem letošní expozice VLS v Lysé nebylo šokovat avantgardním architektonickým řešením, ale prezentovat podnik v kulisách, kvůli kterým většina návštěvníků přišla. Chtěli jsme uprostřed veletržního ruchu působit zklidňujícím dojmem a podle ohlasů se nám to podařilo,“ řekla šéfkyně marketingu VLS Pavla Kasslová.

A ohlas byl mimořádně pozitivní - návštěvníci si expozici intenzivně fotografovali, debatovali s podnikovými odborníky o vystavených trofejích. Značný zájem byl také o lovecké ceníky honiteb Vojenských lesů a statků.

Lesní pedagogové VLS odbavili tisíce dětí

Pakliže podniková expozice vyvolávala zájem, stánek lesních pedagogů VLS vzaly

děti doslova útokem. V jejich obležení bylo jak stanoviště v hale, kde si malí návštěvníci mohli kreslit i učit se poznávat rostliny i zvířata, tak také venkovní herní zóna VLS se skákacím hradem. Tu využívaly školy a mateřinky, ale také rodinné návštěvy, často jako vítanou alternativu, která především pánům umožnila v klidu absolvovat expozice, jejichž zaměření by zbytek rodinných příslušníků nemusel dostatečně docenit.

Chvilími byl zájem o stánek lesních pedagogů takový, že kluci a holky obsadili okolí stanoviště tak, že téměř zatarasili průchod ostatním návštěvníkům výstavy. Děti se totiž se zájmem pustily do výtvarné disciplíny, kterou byla kresba maskota lesní pedagogiky VLS – ježka. A tak se chvílemi malovalo nejen u připravených stolků, či u pultu stánku, ale také často přímo na zemi výstavní haly.

„Výsledkem jsou desítky obrázků s ježkem, které nám děti darovaly. Určitě

je všechny zarchivujeme a vystavíme na našich internetových stránkách," uvedl šéf lesních pedagogů VLS Jan Kobr.

Vedle toho se malí návštěvníci výstavy za asistence lesních pedagogů VLS učili poznávat zábavnou formou stromy podle listů, zvířata podle stop, mohli si také na dřevěném xylofonu vyzkoušet, jaký zvuk mají jednotlivé dřeviny.

„Denně jsme odbavili několik stovek dětí. Mimořádný byl především čtvrtek, který byl speciálně určen jako návštěvní den pro základní a mateřské školy. A samozřejmě víkend. Překvapil nás také zájem dospělých návštěvníků, především z řad těch, kteří pracují s dětmi a mládeží, o výukové pomůcky, s nimiž naši pedagogové pracují,“ dodal Jan Kobr.

Také proto se Vojenské lesy a statky hned první den výstavy rozhodly poskytnout veřejnosti část výukových pomůcek pro děti bezplatně v elektronické podobě na svých internetových stránkách. Jedná se o breviře stromů, křovin a bylin, které si lze stáhnout v sekci Lesní pedagogiky.

Trofeje z honitb VLS slavily úspěch

Po šesti letech se na luské výstaviště v rámci Natury Viva vrátila mezinárodní přehlídka trofejové zvěře z Evropy, Asie, Oceánie, Afriky a Ameriky. Obvyklý pětiletý cyklus této události byl totiž narušen v roce 2009, kdy se kvůli českému předsednictví v Evropské unii výstava mimořádně konala o rok dříve. Návštěvníci si tak mohli prohlédnout tisíce exponátů nejlepších trofejí zvěře nejen ze světa, ale přede-

vším z České republiky. Mezi nimi slavilo mimořádný úspěch i 52 exponátů dodaných na výstavu přímo Vojenskými lesy a statky ČR, s.p. Nejsilnější kolekci přitom návštěvníkům výstavy jménem podniku přestavila divize Karlovy Vary. Z plumlovské divize pak za VLS dorazila „časosběrně“ nejucelnější sbírka, která především u trofejí jelena evropského představovala kvalitní průřez z let 2011 – 2014 z honitby Březina.

Další desítky trofejí zvěře ulovené v honitbách Vojenských lesů a statků zde pak navíc vystavili individuální majitelé.

Tematicky členěnou výstavou v prvním patře pavilonu A prošlo za šest výstavních dnů několik desítek tisíc zájemců.

Česko-slovenský souboj ve vábení pod patronátem VLS

Týdenní program byl nabitý také celou řadou doprovodných akcí, včetně soutěží. Patronem jedné z nich se staly také Vojenské lesy a statky ČR. Šlo o soutěž vábičů jelenů Česko versus Slovensko pořádanou Klubem vábičů Českomoravské myslivcké jednoty a časopisem Myslivost. Ve vyrovnaném klání, v němž rozhodoval každý bod, se utkali tři borci delegovaní českou stranou s trojicí slovenských reprezentantů o pohár ředitele VLS ČR. V tříletné porotě vedle Jana Kupky z českého Klubu vábičů zvěře a Petera Pálovského za slovenskou stranu zasedl také ředitel divize Mimoň Roman Vohradský.

Z jeho rukou nakonec převzal vítězné ocenění šampion souboje, kterým byl český reprezentant Jan Brtník. Roman Vohradský mu vedle dárkové tašky předal křišťálovou plaketu s vyobrazením zuba evropského.

-jas-



Ředitel divize Mimoň Roman Vohradský (vlevo) s vítězem soutěže vábičů jelenů Janem Brtníkem (uprostřed). Vpravo Jan Kupka.



Souboj vábení jelenů Soutěž o pohár ředitele VLS ČR Natura Viva 2015

- | | |
|-------------------------|-------|
| 1. Brtník Jan, ČR | 85 b. |
| 2. Kapras Josef, ČR | 82 b. |
| 3. Linhart Lukáš, ČR | 78 b. |
| 4. Minárik Jaroslav, SR | 74 b. |
| 5. Políček Miroslav, SR | 74 b. |
| 6. Kaššák Aloiz, SR | 73 b. |



PŘES TISÍC DĚTÍ SI UŽILO LETOŠNÍ OLŠINY



Přes 1100 dětí z šestnácti okolních základních a mateřských škol si užilo nabitý celodenní program s lesníky, vojáky, záchranými a bezpečnostními sbory u rybníku Olšina u Horní Plané. Tradiční dětský den zde pořádaly ve čtvrtek 28. května Vojenské lesy a statky ČR, s. p. ve spolupráci s Újezdním úřadem Boletice a SOVZ Boletice.

a také nesměl chybět náš stánek s lesní pedagogikou a mnoho dalších atrakcí. Pro děti bylo připraveno i malé občerstvení, formou opékání buřtíků a samozřejmě i nápoje zdarma. Každý z dětských návštěvníků si odnášel nejen zážitky, ale i dárky či sladkosti od pořadatelů akce.



Největší letošní akce pro děti v režii divize VLS v Horní Plané byla nabitá ukázkami, soutěžemi, ale také hrami, dováděním či opékáním buřtů. Na akci, na níž je již tradičně vstupné zdarma, vypravily České dráhy jako partner této události vedle pravidelných spojů také speciální vlaky, které vyjely na zastávku Hodňov u rybníka jak z Volar, tak i z Českého Krumlova. Pro děti bylo objednáno hezké počasí, které se nakonec vydařilo na výbornou, a byl připraven bohatý program na 30 stanovištích. Například ukázka vojenské techniky, hasiči, policie ČR, modeláři, výcvik loveckých psů, skákací hrady, lesnická a zemědělská technika, vodní záchranná služba, ukázka živých ryb

Na Dětském dni proběhlo také vyhlášení vítězů výtvarné soutěže pro základní a mateřské školy na téma *Lesními pěšinami*. Do soutěže bylo přihlášeno přibližně 150 obrázků, celkem v 5 kategoriích.

Tímto článkem bych chtěl poděkovat všem pořadatelům, kterých nebylo zrovna málo, a bez jejichž pomoci by nebylo možné uspořádat takto velkou akci. Dětský den proběhl bez větších komplikací a všem dětem se velmi líbil.

*Ing. Radek Brus
lesní pedagog VLS*



VLS PODPOŘILY AKCI GEOPARKU RALSKO

Lesní pedagogové vojenských lesů a statků v sobotu 23. května podpořili akci Geoparku Ralsko. V rámci tohoto projektu by v bývalém vojenském prostoru na Českolipsku, kde VLS hospodaří, měla v následujících dvaceti letech vzniknout přírodní rekreační oblast spojující ochranu a obnovu přírody s kulturou a ekonomickým rozvojem. Na akci, pořádané obecně prospěšnou společností Geopark Ralsko v rámci Evropského dne parků v Hradčanech, VLS pro veřejnost uspořádaly vycházku po naučné stezce.

Lesní pedagogové Vojenských lesů a statků Lenka Hanzlová s Bohumilem Vejšickým pro návštěvníky programu věnovaného Evropskému dni parků připravili vycházku po naučné stezce Jeřáb, kterou zde podnik zřídil. Na ní i dospělí měli možnost shlédnout ukázky trofejí, ale i soutěžit o drobné ceny v hmatových a čichových poznávacích aktivitách, či při házení na terč.

„Účastníci vycházky se živě zajímali o aktivity Vojenských lesů a statků v Ralsku, ptali se na hospodaření v lese a zazněly i otázky z oblasti myslivosti,“ dodala Lenka Hanzlová.

V rámci dne čekal vedle lesní pedagogiky VLS především na děti na Hradčanech bohatý program s malováním na kameny, výrobou ozdob či pohádkovým putováním. Návštěvníci si mohli prohlédnout

letecké hangáry na bývalém vojenském letišti, či poslechnout povídání o historii Mimoňska a zaniklých obcích na území bývalého vojenského újezdu. Hosty čekala také projížďka na pramicích po Hradčanském rybníku nebo návštěva místního útulku pro handicapovaná zvířata, jehož provoz Vojenské lesy a statky podporují.

*Eva Žikmundová
lesní pedagožka*



LES, MYSLIVOST, KŮŇ A STOVKY DĚTÍ NA LIBAVÉ

Výstava trofejí z místní honitby s chovatelskou přehlídkou chladnokrevných koní, výstava psů plemene jagdteriérů byly na programu třetího ročníku akce „Les, myslivost a kůň,“ která se odehrála v sobotu 13. června v prostoru Heřmánky divize Lipník nad Bečvou. Děti zde čekalo „dobývání lesního pokladu, které pro ně připravili lesní pedagogové VLS.

Soutěž chladnokrevníků ve zručnosti a těžkém tahu, i další akce mohli sledovat všichni návštěvníci této události, šest stánků v režii podnikových lesních pedagogů však čekalo výhradně na nejmenší účastníky. Děti na nich poznávaly trofeje a osvojovaly si další dovednosti z oblasti

myslivosti, rozeznávaly stromy a keře, čekala je však i lesní dílna. O práci lesníka se dozvěděly podrobnosti na stanovišti věnovanému celoroční činnosti v této profesi a následně v dřevorubeckém koutku. O léčivých účincích lesa se pak dozvěděly v Lesní lékárně, kde si zkusily vařit různé recepty čaje na jednotlivé nemoci. Kromě skvěle sehraňého týmu lesních pedagogů z divize nám velmi vypomohli studenti SLŠ v Hranicích. Všech 230 dětí, které absolvovaly trasu k dobytí pokladu, si ho i odneslo a pyšně se chlubilo vlastnoručně zasazenou sazenicí, která poputuje domů na jejich zahrady.

*Romana Klevarová
lesní pedagog*



Blesková akce „Do lesa s lesníkem“ měla úspěch, organizátorům v Mimoně děkovali žáci i učitelé

Velký úspěch u dětí i učitelů Základní školy ve Stráži pod Ralskem sklídila akce „Do lesa s lesníkem“, kterou v úterý 26. května uspořádali zaměstnanci mimoňské divize Vojsenských lesů a statků ČR, s.p. A to i přes to, že událost v režii podnikových lesních pedagogů s příspěvím Nadace Dřevo pro život provázelo chladné počasí a na její přípravu měli organizátoři velmi krátký čas.

„Vedoucímu lesní správy Hamr na Jezeře ing. Janu Blažkovi se podařilo téměř nemožné – dokázal během krátké doby zajistit personální obsazení pěti z celkových šesti stanovišť, a to včetně zajištění kočího s koněm, dřevorubce a kreativní dílny v podobě produktů z místní pily,“ popsal šéf lesních pedagogů Jan Kobr. Jak dále vysvětlil, akce „Do lesa s lesníkem“ je tradičním projektem nadace, která s VLS úzce spolupracuje na řadě projektů.

Na celkem šesti zastávkách si děti osobně vyzkoušely, jaké to je být lesníkem a co všechno má lesník v lese na starosti. Specialisté VLS na lesní pedagogiku zodpověděli mnoho zajímavých i záladných otázek, které jim děti pokládaly, a právě v dětech vzbudili zájem o práci lesníka.

„Program jsme zakončili tradičním troubením na lesnici a děti na cestu dostaly koláčky z místní pekárny. Vzbudit v dětech zájem o hospodaření v lesích a znovu pozdvihnout prestiž lesníka, to je hlavním cílem těchto akcí a jsem přesvědčen, že dnešního dne se to díky nadšení našich zaměstnanců povedlo,“ dodal Jan Kobr.

Potvrzují to ostatně i nadšené reakce dětí ze strážské základky. „Lesníci nám ukázali měření stromů a vybavení, jaké by měl mít dřevorubec. Měl jsem možnost sázet sazeničky stromků a na rozloučenou jsme dostali koláčky. Výlet se mi moc líbil,“ uvedl například třeták Ermin.

Pochvaly se organizátorům dostalo i od pedagogů třetích až pátých tříd, jež se akce účastnily. „Žáci si zážitkovou formou rozšířili vědomosti o lese a živočiších, kteří žijí v místě jejich bydliště. Nenásilnou formou byli vedeni k vnímavému a citlivému přístupu k přírodě a její ochraně. Se zájmem se zapojili do připravených aktivit. Děkujeme a těšíme se na další spolupráci,“ uvedla za pedagogický sbor ZŠ Stráž pod Ralskem zástupkyně ředitele pro první stupeň Jarmila Hlinčíková.

-jas-



Hořovické děti se vydaly „DO LESA S LESNÍKEM“

Šest stanovišť plných zajímavých úkolů, informací o lesnictví i myslivosti, ale také setkání s tažným koněm. To vše čekalo v úterý 14. dubna v brdských lesích stovka dětí ze tří základních škol v rámci akce „Do lesa s lesníkem.“ Program pro ně zorganizovala Nadace dřevo pro život společně s lesními pedagogy hořovické divize Vojenských lesů a statků ČR, s.p.

Šest skupin žáků čtvrtých a pátých ročníků 1. a 2. ZŠ Hořovice a ZŠ T. G. Masaryka z Komárova místo do školních lavic společně vyrazilo na dopoledne do lesů v oblasti Hrachoviště. Po úvodní fanfáře je všechny přivítal ředitel nadace Stanislav Polák s vedoucím „hostující“ lesní správy Obecnice Janem Pourem. A šlo se na věc.

Jak se měří les

Žáky čekalo celkem šest tematických stanovišť. Na prvním se dozvěděli, co všechno se dá na stromě změřit a také čím. Vyzkoušeli si změřit výšku a průměr stromu. Pomocí letokruhů určovali věk jednotlivých stromů, seznámili se s porostní mapou a vysvětlili si, proč je důležité, aby lesník znal dobře „svůj“ les.

Setkání s tažným koněm

Velkým lákadlem pro děti bylo druhé stanoviště, věnované těžební činnosti

a přibližování dřeva. Zde žáci mohli vidět práci těžaře a kočího. Viděli, jak má vypadat povinná výbava každého těžaře. Dozvěděli se i proč a jak se značí poražené stromy a sami si mohli jeden z nich označit. Za odměnu si děti vyfotily a pohladily koně.

Co jsou probírky a prořezávky?

Na stanovišti věnovaném výchově mladých porostů a vyznačování těžeb se pak dozvěděly proč a jak se lesník stará o les. Formou hry si sami žáci vyzkoušeli, jak taková probírka v lese probíhá. Dozvěděli se také, že před probírkou se provádí prořezávka a vysvětlili si, v jakém porostu se jednotlivé zásahy provádí.

Jak se sází les

Další zastávka byla věnována semenářství a zalesňování. Zde si žáci sami vyzkoušeli zasadit sazenici smrku, dozvěděli se něco o obnově lesa, zalesňování. „Ukázali jsme si, kde najdeme semínka, co jsou sazenice a semenáček. Žáci viděli, jak se chrání mladé stromky před okusem zvěře, pochopili rozdíl mezi oplocenkou a lesní školkou. Porovnávali jsme růst stromů s věkem u lidí. Nechyběla ani hmatová hra, kdy měli poznat druhy jehličnatých stromů podle šišky.“

Myslivecké stanoviště

Na „mysliveckém“ stanovišti se pak kluci a holky dozvěděli vše, co souvisí s péčí o zvěř. Žáci poznávali neznámější lesní zvířata a seznámili se s jejich životem. Formou hry se naučili rozpoznat stopy lesní zvěře a také hlasy lesních ptáků. Učili se pojmenovat jednotlivé části jelena a dozvěděli se, proč a jak je třeba se starat o lesní zvěř během celého roku.

Koláčky od Hořovických maminek na konec

Poslední zastávkou byla kreativní dílna, kde se žáci seznámili s několika výrobky společnosti Smurfit Kappa Žebrák, na jejichž výrobu je potřeba také dřevo. Jeden kufřík z kartonu si sami žáci mohli složit a odnést domů spolu s propagačními materiály a drobnými odměnami od Vojenských lesů a statků ČR.

Všechny na zpáteční cestu kromě sluníčka doprovázela i sladká chuť koláčků od Občanského sdružení Hořovické maminky.

*Renáta Lukášová
lesní pedagožka*



LESNÍ PEDAGOGOVÉ Z LIPNÍKU PŘIPRAVILI DĚTEM NABITÝ JARNÍ PROGRAM

Celkem osm akcí připravili v dubnu a květnu lesní pedagogové z divize Vojenských lesů a statků ČR, s.p. pro děti z okolí vojenského prostoru Libavá. Program pamatoval na předškoláky z mateřských škol, i děti ze základek. A VLS nezapomněly ani na studenty místního gymnázia, kteří o Libavé připravují školní práci.

Místo družiny do Pekla

Ze zaběhlého rituálu odpoledne stráveného ve školní družině vytrhli ve středu 22. dubna pětáctýřicet dětí základní školy Osecká v Lipníku nad Bečvou lesní pedagogové z místní divize Vojenských lesů a statků ČR, s. p. Naučné odpoledne ve

vojenském prostoru Libavá pro ně odstartovalo u informační tabule v tzv. Pekle. Děti se seznámily s nejsilnějším smrkem zdejších lesů, navštívily pramen řeky Odry a absolvovaly také exkurzi do světa geologie u bývalého břidlicového lomu. Závěr patřil hraní her a opékání buřtů na lovecké chatě Heřmánky.

Za rocháňí daňka písničku

Čím zaujmete dvacítku dětí v mateřské škole nejvíce? Lesní pedagogové VLS z Lipníka nad Bečvou Vladimír Kuchař a Vlastimil Stískal v tom mají od čtvrtka 30. dubna, kdy navštívili mateřskou školu v Potštátu jasno – je to rocháňí daňka.

„Daněk měl mezi ukázkami vábení jednoznačně největší úspěch. Až za ní byla prohlídka loveckých zbraní nebo pozorování dalekohledem,“ popsal Vlastimil Stískal.

Předškoláci se dále dozvěděli základní informace o práci lesníků v jednotlivých ročních obdobích, dostali rady, jak se správně chovat v přírodě, vyzkoušeli si rozeznávání stromu podle větvíček, i rozdíl mezi trofejemi jelena, daňka a srnce. Za jednoduché hádanky, které si pro ně lesníci připravili, pak děti čekala malá odměna.

Děti se lesním pedagogům z VLS odvěděly písničkou o lese.

Hra na lesnici v mateřince

Stylově hrou na lesnici zahájili lesníci z divize v Lipníku nad Bečvou návštěvu v mateřské škole Drahotuše. V úterý 5. května zde na lesní pedagožku Romanu Klevarovou a lesníka Martina Putalu čekala půlstovka dětí. Ty se dozvěděly, jaký je rozdíl mezi prací lesníka a myslivce, jak rozeznat smrk od borovice a jedle, ale také jaká zvířata v lese žijí. Prohlédly si vyčiněné kůže i trofeje parohaté i rohaté zvěře. Po

krátkém povídání se děti rozdělili do 3 skupin a postupně poznávaly stopy zvěře, přírodniny pouze za pomoci hmatu a čichu a také vymalovávaly lesní zvířata.

„Dětem jsme vysvětlili základní pravidla, jak by se měly v lese chovat, co se zde smí a čeho by se naopak měly vyvarovat,“ doplnil Martin Putala.

Tři cesty pro Sluníčko

Autobus plný dětí ze základní školy Sluníčko v Lipníku nad Bečvou přivítaly Vojenské lesy a statky na lesní cestě v místě zvaném Brod. Zde se žáci rozdělili do tří skupin – druháci vyrazili cestou Obůrková, kde je čekalo pozorování mraveniště, určování věku stromů podle letokruhů i prohlídka rybníka. *„Děti se dozvěděly o významu zadržování vody v krajině, samy si zahrály na mravence či lovce, ale seznámily se také s traumatologickým plánem,“* řekla lesní pedagožka VLS Romana Klevarová.

Druháci se navíc seznámili s funkcemi přezimovací obůrky, odchytového i příkrmovacího zařízení a na závěr poznávali přírodniny za pomoci hmatu a čichu.

Čtvrtáci se od autobusu vydali po stezce Bobrovka, kde si prohlédli bobří hráz a hrad, seznámili se s bionomií bobra, určovali stáří stromu za pomoci počítání přeslenů, povídali si o důležitosti různověkosti lesního porostu a zahráli si hru na toto téma. Prohlédli si strom napadený kůrovcem a dozvěděly se o nutnosti ochrany lesa. Sami si přitom na kůrovce zahráli a čekalo je také slaňování ze srázu.

Pátáci šli trasou Skládková, kde se učili poznávat stáří stromu za pomoci počítání přeslenů, určovali výšku a tloušťku stromu, počítali a měřili dřevo na skládce, ukazovali si způsoby ochrany stromu proti škodám zvěří a napadením kůrovcem. Děti



si zahrály na kůrovce, pozorovaly krajinu z posedu a povídaly si o myslivosti.

Výpravu všechny tři skupiny zakončily společným opékáním buřtů, při kterém si ještě prohlédly trofeje, vyčíněné kůže, vycpaniny, lovecké zbraně a na závěr se rozloučilo 45 dětí s lesníky za zvuku trubení na lesnici.

S lesníky k pramenu Odry

Vyjížďka do lesa pro pět desítek dětí ZŠ Hranická v Lipníku nad Bečvou startovala ve čtvrtek 7. května u naučné tabule vojenského prostoru Libavá v tzv. Pekle. Žáky čekalo poznávání místních listnatých dřevin, potom si prohlédli nejmohutnější smrky vojenského prostoru a odhadovali jejich výšku a stáří. Cesta s lesními pedagogy je zavedla k pramenu řeky Odry, kde jim Jan Jeniš zatroubil krásné Halali. Výlet končil na lovecké chatě Heřmánky, kde si děti opekly buřty a poté si šly prohlédnout odchyťové zařízení.

Opět do Pekla

Čtyři desítky dětí ze základní školy Oseká v Lipníku nad Bečvou vyrazily 13. května do vojenského prostoru Libavá, kde mimo jiné poznávaly místní listnaté dřeviny. Žáci se dozvěděli, co v lesnictví znamená pojem trvale udržitelného hospodářství, prohlédli si nejsilnější smrky Libavska a odhadovali stáří a výšky stromů. Následovala zastávka u pramene řeky Odry, trubení na lesnici i geologická zastávka v bývalém břidličném lomu Mezihorská skála.

„Školáci si prohlédli vybrané stromy v místě zvaném Gecemanská zahrada, ale také bývalé vojenské bunkry, kde si vyslechli výklad o jejich současném využití ke skladování posypu, řepy a sazenic stromků. Výlet byl zakončen na lovecké chatě Heřmánky, kde si děti opekli špekáčky, prohlédli trofeje, vyčíněné kůže, dozvěděli se o nejznámější lovné zvěři Libavé a zahráli si několik her,“ doplnil Jan Jeniš z divize v Lipníku nad Bečvou.

Děti zaplašily déšť

Druhý květnový výlet s lesníky VLS pro žáky základky Sluníčko z Lipníku vedl za bobry a mravenci. U autobusu se pětaticet malých návštěvníků rozdělilo do dvou skupin. Třetíci se vydali po stezce Bobrovka, kde si prohlédli bobří hráz a bobří

hrad, seznámili se s bionomií bobra, určovali stáří stromů za pomoci počítání přeslenů. S lesníky si povídali o důležitosti různověkosti lesního porostu, prohlédli si strom napadený kůrovcem a dozvěděli se o nutnosti ochrany lesa. Čekala je také hra na Mravenčí poštu.

„Prvnáční hned na začátku výletu pomocí kamínkového zařikávání zaplašili déšť, který nám chtěl zkazit výlet, což se zdařilo, takže jsme mohli vyrazit na mraveniště. Děti si pak samy na mravence zahrály,“ popsal Jan Zicha z lipnické divize.

Školáci pak určovali stáří stromu pomocí počítání letokruhů, viděli chovný rybník a dozvěděli se o důležitosti zadržování vody v krajině, po seznámení s funkcí přezimovací obůrky si zahráli na bachyně a selata. Na závěr poznávali přírodniny za pomoci hmatu a čichu.

Výlet zakončilo oblíbené opékání buřtů s následnou prohlídkou loveckých zbraní. Z lesů ve správě VLS je domů vyprovázel zvuk lesnice.

Studenti se dozvěděli vše o Libavé

Čtyři desítky studentů z gymnázia v Lipníku nad Bečvou se dozvěděly díky lesním pedagogům z místní divize VLS řadu důležitých informací o vojenském výcvikovém prostoru Libavá, o jeho přírodě i historii.

Naučný cyklus zahájila přednáška přímo ve škole 14. května. Z ní získali studenti primy a sekundy od Jana Jeníše informace o místní historii, geologii, o lese i hospodaření v něm. Následný výlet ve čtvrtek 21. května pak na přednášku navázal zastávkou u tzv. Zákřovského Žalova, pomníku za umučené české občany německými vojáky.

„Tragický příběh Čechů upálených pouhých 18 dnů před koncem II. světové války studenty velmi dojal a spustil řetězec otázek k tomuto tématu,“ popsal atmosféru u pomníku Jan Jeniš.

Na další cestě si studenti ověřili a rozšířili své znalosti v biologii - poznávali místní stromy, keře a byliny. Na zastávce u pramene řeky Odry se děti mimo jiné dozvěděly, jaký je rozdíl mezi cenou



stromu jako dřeva a jeho ekologickou cenou.

Geologie v praxi účastníky akce čekala na Mezihorské skále, následovala návštěva výběrových stromů v tzv. Gecemanské zahradě. Zde děti měřily obvod stromu a odhadovaly jeho výšku a stáří, za úkol dostaly vypočítat kolik kubíků dřeva by z takového stromu bylo. U bývalých vojenských bunkrů gymnazisty čekal výklad o jejich současném využití, zastávku u bobří hráze a bobřího hradu doprovodilo seznámení s bionomií bobra.

„Na lovecké chatě Heřmánky jsme si povídali o myslivosti, zkoumali trofeje a vyčíněné kůže. Když si pak na závěr děti měly vybrat jestli si zahrajeme hru, nebo se ještě zajdeme podívat na odchyťové zařízení, neváhaly a vydali jsme se do přezimovací obůrky prohlédnout si odchyťové zařízení.“ dodal Jan Janiš.

Děti nebyly v lese jen tak na podívanou, budou totiž z vycházky zpracovávat školní projekt doplněný fotografiemi.

Romana Klevarová
lesní pedagog divize Lipník nad Bečvou

ŘEZBÁŘSKÁ ŠPIČKA SE SEJDE NA OLŠINĚ, DÍLA PAK PŘEDSTAVÍ V ČESKÝCH BUDĚJOVICÍCH

Osm českých dřevorezbařů se sejdou třetí červencový týden v rekreačním zařízení Olšina, kde budou tvořit výtvary na téma „Flóra a fauna v českých lesích.“ Svá díla pak o víkendu od 17. do 19. června představí veřejnosti v rámci oslav 750. let založení města České Budějovice na náměstí Přemysla Otakara II. Pořadatelem prvního ročníku této dřevosochařské soutěže s názvem „Oslavy lesa a dřeva“ jsou Vojenské lesy a statky ČR, s.p. ve spolupráci s nadací Dřevo pro život a městem České Budějovice.



Pět dní budou řezbáři své výtvary sochat z dřevěného masivu nedaleko nejvýše položeného chovného rybníku u Horní Plané. Mohou přitom pracovat nejen ručním nářadím, ale i motorovou pilou. Kolik času v týdnu přípravě svého díla věnují, bude přitom jen na nich.

O vítězi rozhodnou diváci

V pátek ráno se však z Olšiny přesunou do jihočeské metropole. Svá díla zde budou dotvářet přímo před zraky návštěvníků oslav založení města na jednom z největších čtvercových náměstí v republice. Do neděle 19. června budou moci diváci přihlížet práci umělců. A nejen přihlížet, na výtvary řezbařů budou sami moci vyjádřit svůj názor hlasováním. Každý divák, který se hlasování zúčastní, dostane malý dárek, deset z nich pak v neděli při slavnostním vyhlášení pořadatelé vylosují a získají od Vojenských lesů a statků zajímavé ceny.

První ročník soutěže, která má podpořit zájem veřejnosti o dřevo, má poměrně široké tematické mantinely – Flóra a fauna v českých lesích. „Zatím mi většina soutěžících dala najevo, že jsou rádi, že jim necháváme ve volbě ztvárnění velkou volnost. V přihláškách totiž avizují spíše abstraktnější zpracování v duchu lesních víl a jiných

fantastických bytostí,“ prozradil ředitel nadace Dřevo pro život Stanislav Polák.

Účast potvrdilo osm řezbařů

Ke konci května svou účast na prvním ročníku soutěže Oslavy lesa a dřeva potvrdilo osm řezbařů z různých koutů Česka.

„Výběr nebyl jednoduchý, neboť jsme chtěli pozvat řezbaře, kteří již za sebou mají výsledky, které veřejnost či odborníci v minulosti hodnotili kladně. Podařilo se nám tedy zajistit účast umělců, kteří již byli mezi vítězi soutěží na Moravě, v Čechách či v zahraničí, popř. jsou pravidelnými účastníky významných řezbářských symposií, nebo mají vazbu na České Budějovice,“ popsal Stanislav Polák.

Je mezi nimi Peter Dundek, Tomáš Bosambo Dostál, Ondřej Drábek, Martin Cigánek, Jan Rázek, Zdeněk Matyáš či Petr Parisch.

Součástí oslav bude i lesní pedagogika VLS

V rámci programu oslav 750. výročí založení města České Budějovice se společně s řezbáři představí i lesní pedagogové Vojenských lesů a statků. Ti především dětem nabídnou formou zá-

žitkových aktivit seznámení s lesem, dřevem, zvěří i lesnickými pracemi. Součástí doprovodného programu budou tvořivé dílny, kde si děti vyzkouší výrobu ze dřeva, soutěže a další interaktivní aktivity.

Vedle diváckého hlasování bude udělena také cena odborné poroty, jejímiž členy bude generální ředitel VLS, náměstek primátora ČB pro kulturu Jaromír Talíř a umělecký sochař, vítěz mnoha světových soutěží David Farrell, který zároveň i žije v Budějovicích.

Vítězové obou soutěží - divácké i odborné získají hodnotné ceny, které také věnují VLS.

Slavnostní vyhlášení výsledků proběhne v neděli v 16.30 hodin. Umělecká díla, která v soutěži vzniknou, pak Vojenské lesy a statky podle vedoucího sekretariátu ředitele Rostislava Součka využijí k reprezentačním účelům. „Budou vystaveny na některém z reprezentačních míst, případně se mohou stát součástí některé z budoucích naučných stezek, nebo je darujeme například vzdělávacím institucím,“ uzavřel.

-jas-



TŘI KOTRMELCE ŘEZBÁŘE BOSAMBA

Civilním jménem se jmenuje David Dostál, ale nikdo mu neřekne jinak než Bosambo. Řezbářem se bývalý mistr republiky v rychlostní kanoistice vyučil až na „stará kolena.“ Dělal konstruktéra v pražském ČKD Kompresory, pak sportovního trenéra, dnes se žije sochařstvím a řezbářstvím. David „Bosambo“ Dostál je jedním z nejvýraznějších umělců, kteří se v červenci představí v rámci prvního ročníku soutěže „Oslavy lesa dřeva“ na Olšině a v Českých Budějovicích.

Dřevěné sochy s podpisem bosambo.cz najdete dnes po celé republice i v zahraničí. Jejich autorem je řezbář a sochař David Dostál, který však na své civilní jméno prakticky už neslyší. „Já jsem spíš zvyklý na toho Bosamba, protože mně mezi výtvarníky i mezi sportovci, kde se nejvíc pohybuju, nikdo pod jménem Dostál nezná. Já v podstatě ani na webových stránkách, ani na vizitkách nemám civilní jméno,“ říká sochař Bosambo. K přezdívce přišel tak, že si kdysi vyholil hlavu. V 70. letech kuriózní počin mu vynesl u kamarádů přezdívku pod-

le slavné literární postavy holohlavého afrického náčelníka.

K práci se dřevem se dostal už jako kluk v Kněžských Dvorech, které jsou dnes součástí Českých Budějovic, kde bydlel jeho dědeček. „Byl vyučený tesař. Prožil těžké dětství, maminka mu umřela ve 4 letech a on pak sám pěšky z Domažlic odešel do Vídně se ve 14 letech vyučit tesařem. Takže pobyt u dědečka na vesnici byl tehdy pro mne jednoznačně prvním formujícím prvkem. Dědovými dláty jsem do špaluku na štípání dříví vysekal kotvu. To byly moje úplně první začátky s prací se dřevem,“ popisuje David Bosambo.

Dlouhá léta bylo pro něj řezbářství ale jen koníčkem. Díky úspěšné sportovní kariéře se stal sportovním trenérem, kde na fakultě tělesné výchovy potkal také svou ženu – dnes bývalou reprezentační volejbalistku a aktuálně uznávanou jazzovou zpěvačku Evu Emingerovou. A pak přišly společenské změny v 90. letech. „Já jsem v životě měl tři takový kotrmelce, nejdřív od strojařiny ke sportu. Pak padly v 90. letech peníze na sport a v tom

okamžiku jsem se musel rozhlížet, čím se budu živit. A samozřejmě logicky jsem sáhnul po tom dřevu,“ popisuje.

Z koníčka se tak stala profese a z kanoistiky naopak koníček. Ostatně i pražskou dílnu má pronajatou v podolské loděnici svého oddílu KBS. V rychlostní kanoistice se také „potatil“ syn Josef Dostál, který dnes otce již svými sportovními úspěchy zastínil. Na moskevském olympijském krylatském kanálu v loňském srpnu vybojoval titul mistra světa na kilometrové trati a podle všech odborníků lze očekávat, že na olympiádě v Brazílii bude příští rok aspirovat na medaile.

Jeho otce, řezbáře a sochaře Bosamba, můžete sledovat už letos na dřevosochařském klání na Olšině i při jeho finále v jihočeské metropoli.

A nejen tam a nejen se dřevem. „Já nepracuji jenom se dřevem, ale v podstatě se všemi dostupnými materiály. Hodně jezdím dělat sochy z písku a sochy z ledu,“ uzavírá umělec známý jako Bosambo.

-jas

KALENDÁŘ AKCÍ II. POLOLETÍ 2015

1. ročník řezbářské soutěže Oslavy lesa a dřeva

Pořádají: Vojenské lesy a statky, Nadace dřevo pro život a město České Budějovice

13. – 16. července Rekreační zařízení Olšina

17. – 19. července náměstí Přemysla Otakara II v Českých Budějovicích

(v rámci oslav 750. výročí založení města)

Vyhlášení výsledků v neděli 19. 7. v 15.00 hodin

Hornclass 2015

mezinárodní hudební kurz a festival hry na lesní roh

Partnerem akce jsou Vojenské lesy a statky ČR, s.p.

8. – 14. srpna Kurzy pro účastníky

Hudební škola Jana Hanuše, Praha – Břevnov

10. srpna, 19.30 Recitál hostů (L. Stoker, R. Matosinhos)

- Břevnovský klášter

15. srpna, 18.30 Slavnostní závěrečný koncert

na zámku Tloskov

více na www.hornclass.cz

Zaměstnanecký den VLS 2015

Pořádají Vojenské lesy a statky ČR, s.p.

3. září Rekreační zařízení Olšina

Oslavy lesa na Floře

partnerem akce jsou Vojenské lesy a statky ČR, s.p.

2. – 3. října Výstaviště Flora Olomouc

Střelecké závody VLS 2015

Pořádají Vojenské lesy a statky ČR, s.p.

11. září Střelnice Vráž

Life Sciences Film Festival 2015

mezinárodní festival dokumentárních filmů s tematikou přírodních a zemědělských věd

Partnerem akce jsou Vojenské lesy a statky

12. – 17. října Česká zemědělská univerzita Praha

více na www.lsff.cz

Hubertské slavnosti 2015

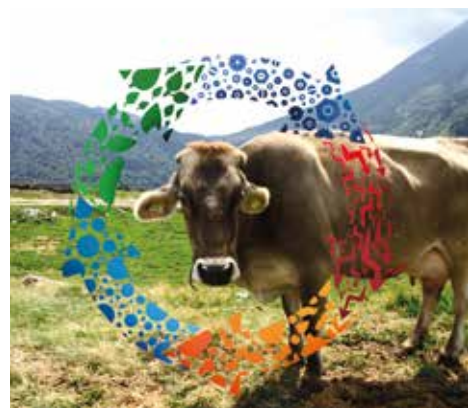
Pořádají Vojenské lesy a statky ČR, s.p.

31. října zámek Plumlov

XVII. Sněm lesníků: Myslivost a škody zvěří, jejich eliminace zimním přikrmováním

partnerem akce jsou Vojenské lesy a statky ČR, s.p.

20. listopadu, 8.30 Rekreační zařízení Olšina



VÁLEČNÉ OBDOBÍ V ZÁPADNÍCH BRDECH

V minulém čísle jsme si připomněli 70. výročí od konce II. světové války ve východních Brdech; při té příležitosti zavzpomínáme na dění u Vojenských lesních podniků na opačné straně lesů.

1. Kalamita

Traduje se, že válečné zimy byly velmi tuhé, a je to pravda. V roce 1940 začala zima s vysokou sněhovou pokrývkou a opakujícími se námrazami již 30. října. V této zimě 1940/41 pak vznikly značné škody sněhem na lesních porostech, které tím byly proředěny. 15. listopadu 1941 pak přišla ničivá vichřice, která vyvrátila v Brdech odhadem 1,5 – 1,8 mil. m³ dřeva (přesná čísla nejsou k dispozici). Téměř ušetřeno zůstalo území lesních správ Obecnice a Nepomuk a na lesní správě Jince bylo zničeno „pouze“ asi 150 ha kmenovin v údolí Červeného potoka pod Krkavčinou a Valdekem. Prává spoušť však nastala v západní části Brd na Padrtsku,



Mirošovsku, Dobřívsku a Strašicku. Vznikly celé rozsáhlé mnohahektarové plochy vývratišť, takže podle pamětníků bylo vidět přes lesy ze Strašic do Skořic a Dobřiva a jen na lesní správě Dobřív vzniklo kolem 900 ha holin. Německé úřady nahaly na zpracování kalamity několik tisíc nuceně nasazených lidí, pro které byly narychlo vybudovány dřevěné pracovní lágry v Kolvině a Strašicích. Většinou to byli lidé bez zkušeností s prací v lese, takže docházelo k mnoha (i smrtelným) pracovním úrazům. K pořezu dřevní hmoty byly povolány německé firmy, které vybudovaly na okraji Mirošova tři pilnice o dvaceti katech. Pořezané dříví se vagónovalo pro válečné potřeby, např. jako podklady pro těžká vojenská vozidla v močalovitých terénech na východní frontě. K co nejrychlejší dopravě dřeva z lesa na pilu bylo vybudováno několik tras úzkorozchodných lesních železnic v celkové délce kolem 30 km. Pracovníci byli rozděleni do tzv. pracovních kolon: „kolona lesní“ prováděla těžbu dřeva; pro soustředování dříví a úpravu svážnic byly vytvořeny kolony „koňstvo“ a „pásové traktory“. „Kolona navalovací“ nakládala vyrobené dříví na vagóny nebo jiné odvozní prostředky; „měřicí kolonu“ tvořil lesní personál,



který měřil a evidoval pohyb dřevní hmoty. Tzv. „Gleiskolona“ sestávala z dobrovolných pracovníků ve svobodném stavu – jednalo se o tu nejnebezpečnější práci při dopravě dříví lesní železnicí na pilu – vozy jezdily samospádem a byly brzděny dřevěnými tyčemi. V obzvláště těžkých terénech pak pracovala „Strafkolona“ – trestní kolona, tvořena vězni kárného tábora v Mirošově pod dohledem četníků, kdy jimi tvořený lidský řetěz vynášel z nepřístupných míst rovnané dříví. Na vytěžených plochách probíhalo vyklízení (pálení) klestu a těžebních zbytků a zalesňování. Vzniklé obrovské holiny však nebylo možno včas zalesnit, proto byla např. letecky vysévána bříza ze semene sebraného v okupovaném Bělorusku (např. na vrchu Kamená). Holiny zarostly obtížnou buřínou, především třtinou; nové kultury silně poškozovala zvěř, jejíž stavy byly za války údajně nejvyšší v historii. S následným zalesněním se „prali“ lesníci až do šedesátých let, kdy byla vytvořena zvláštní kategorie „těžko zalesnitelných holin“ a teprve po přípravné dřevině – bříze – se podařilo zalesnit tyto plochy smrkem. Některé lokality byly několikrát až mnohokrát opětovně neúspěšně zalesněny!

2. Vrch Praha

Praha (862 m) je druhým nejvyšším vrchem v Brdech; za Tokem zaostrává o pouhé tři metry. Svou historií i současností je však místem významnějším - a tím se stává právě v letech druhé světové války. Vrchol Prahy nebyl ohrožen výcvikem dělostřelců, proto si jej německá „Luftwaffe“ vybrala pro zřízení důležité radiolokační stanice. Rovněž po válce pokračovala československá armáda ve využití vrcholu Prahy – stál zde ocelový příhradový stožár s vojenským

radiokomunikačním zařízením. Ten byl v roce 2000 nahrazen masívním, 50 m vysokým tubusem pro meteoradar. Ten slouží (jako jeden ze dvou v ČR) pro monitorování srážkové činnosti; dosah radaru je kruh o poloměru 250 km.



Ale vraťme se zpět do válečných let. Na náhorní rovině Prahy Němci vybudovali 7 vysokých dřevěných věží, vysoko přesahujících stromy, a asi 6 menších věží, všechny s různými typy tehdejšího výstřelku techniky - radiolokačního zařízení. Jednalo se o radarovou ústřednu nejvyšší důležitosti s krycím názvem „Pegasus“, která sloužila k navigaci německých stíhaček a ke sledování bombardovacích svazů západních spojenců. Zázemí pro ústřednu, poměrně rozsáhlá „kasárna“, stála cca 500 m jihozápadně pod vrcholem. Sloužilo zde zhruba 120 vojáků. Kvůli značnému počtu zde sloužících žen - kolem padesáti radistek - vznikly v okolí pověsti o tom, že se zde měla šlechtit árijská rasa; ovšem na takto nehostinném místě a ještě v souvislosti s provozem radarů je to krajně nepravděpodobné... Němci zde však zřejmě měli další plány, protože v blízkosti tehdejší hájovny „Na Rovinách“ bylo odlesněno cca 50 ha lesa jako příprava na vybudování letiště (po válce byla plocha opět zalesněna). Objekty na Praze byly přísně střeženy, což odpovídalo důležitosti objektu.

Na konci války zde došlo k dramatickým okamžikům, protože místní odbojová skupina chtěla zachránit radiolokační zařízení na Praze. Již koncem dubna byly přerušeny telefonní kabely do objektu. 5. května se k Němcům dostavil padrtský lesmistr Jan Jelen se synem, revírníkem Blažkovcem a lesním úředníkem Kreidlem a vyzvali posádku, aby se vzdali a zařízení opustili. Velitel ovšem nevěřil, že Německo již kapitulovalo, a tak nechal delegaci odzbrojit a postavit do řady před bránu. Kreidl však začal utíkat, Němci po něm stříleli a nalezen byl až o dva dny později - údajně byl Němci dobit pažbami. Zbylí tři lesníci byli uvězněni. Až následující den přijel vyjednávat na Prahu předseda Revolučního národního výboru v Rožmitále major Tošovský, v uniformě leteckého důstojníka. Zajatci byli v noci na 7. května propuštěni. Téhož dne Němci zdemolovali technická zařízení a pozdě odpoledne

přešla celá jednotka s bílými prapory přes Padrt směrem na Míšov a Plzeň.

Dnes můžeme v terénu po celé náhorní rovině Prahy najít zbytky mohutných betonových patek na místě původních věží. Kasárna nebyla již čs. armádou využívána, takže chátrala, až v roce 1995 došlo k demolici. Lesní správa Nepomuk zalesnila celý zdemolovaný objekt smrkem, takže dnes se místo změnilo k nepoznání. Z mohutných zděných baráků zde zůstalo pouze kryté sklepení využívané jako kvalitní „sněžná jáma“...

3. Partyzánský odboj

V minulém čísle jsme se zmínili o protinacistickém odboji na Příbramsku a Hořovicku. Odbojové skupiny existovaly ovšem i na jiných místech Podbrdská a mezi partyzány byli často i ruští důstojníci, buď uprchlíci, nebo z výsadek. Tak tomu bylo na Dobříšsku a Rožmitálsku. V třemšínských lesích bylo vybudováno několik úkrytů a hájovna „Na Dědku“ sloužila jako štáb partyzánského oddílu. Řada lesních zaměstnanců pomáhala při budování bunkrů a při zásobování jejich obyvatel. Gestapo však využívalo praktiky konfidentů a agentů a pronikalo do sítě ilegálních odbojových pracovníků. Zmíňme zde pouze dvě tragické události z jižních Brd: dne 26. října 1944 před svítáním obklíčili gestapáci hájovnu „Na Dědku“; hajný Königsmark se synem se bránili střelbou z loveckých zbraní, ale přesile nemohli odolat; nakonec raději volili dobrovolnou smrt, než aby padli gestapu do rukou. Následovalo rozsáhlé zatýkání mezi lesními zaměstnanci a venkovským obyvatelstvem a kruté výsledky. Tak se gestapo dostalo na stopu dalším odbojářům, mezi nimiž byl i mladý lesní inženýr František Lízl, považovaný za hlavu odboje na Rožmitálsku. Pracoval jako lesník na arcibiskupském velkostatků, ale po událostech v hájovně „Na Dědku“ se skrýval v ilegálních úkrytech. Lízla zatkli 19. ledna 1945 o půl druhé v noci a protože odmítl vypovídat, vezli jej ráno na gestapo do Klatov. Auto však zapadlo ve sněhu před železničním přejezdem

u Hudčic; Lízl toho využil, vyskočil z auta a vběhl přímo pod projíždějící vlak...

V našich „vojenských“ Brdech pochopitelně nemohl partyzánský odboj probíhat, když zde cvičila německá vojska. Přesto koncem března 1945 byl proveden výsadek devíti ruských parašutistů – partyzánů v prostoru vrchu Kočka u Záběhlé, dost možná omylem. Obce Padrť, Kolvín a Přední a Zadní Záběhlá byly v té době vysídlené, směli zde zůstat pouze lesní zaměstnanci. Parašutisté se snažili navázat styky s těmito místními lidmi; u některých pochodili – získali úkryt a stravu, jiní však se před nimi zavřeli a někdo je i oznámil německým četníkům. Údajně se i prozradili, když chtěli navázat rádiové spojení – byli zaměřeni rádiovou stanicí na vrchu Praha. Na velikonoční svátky pak probíhal zátah na partyzány v lesích. Tzv. „jagdkomando“ z Klatov a jednotky SS vytvořily rojnice a pročesávaly lesy od Kočky až po Teslíny. Po celé svátky se pak z lesů ozývaly dávky ze samopalů a kulometů; poblíž hájovny „Na Rovinách“, u „Sv.Jana“ pod Červeným vrchem a u Teslín došlo k přestřelkám, pouze několika výsadkářům se podařilo uniknout z obklíčení. Jednoho z nich



pak ukrýval až do konce války doma na seně statečný hajný z Přední Záběhlé Josef Roh.

4. Konec války

Kromě výše uvedených dramát nebyla v Brdech o mnoho dalších podobných událostí nouze. Přes lesy

prchalo z Prahy a středních Čech velké množství Němců, protože nedaleko odtud, zhruba mezi Rokycany a Kasejovicemi probíhala demarkační linie mezi americkou a sovětskou armádou. Němci se pochopitelně chtěli dostat k Američanům. Proto ještě celé léto 1945 využívaly zbytky německých okupantů zdejší lesy k zejména nočním přesunům na západ. Například lovecký zámeček Tři Trubky byl střežen místní domobranou, která byla několikrát napadena; velitel stráže Václav Brynda ze Strašic byl zde dokonce zastřelen. Ještě pár let po válce se zde potloukaly tlupy vlasovců a benderovců...

Dnes, po sedmdesáti letech, jsou podobné příběhy již těžko uvěřitelné. Jen pomníčky na místech oněch tragédií nás upozorňují, že se tyto události skutečně přihodily. Doufejme, že podobná zlá doba hned tak nenastane...

Ing. Václav Pernegr



SPOLEČENSKÝ VEČER VLS NA VINOHRADECH

Zelená barva dominovala v úterý 21. dubna v hledišti pražského Divadla na Vinohradech. Odehrál se zde totiž Společenský večer Vojenských lesů a statků ČR a tak byla podniková uniforma převládajícím společenským oděvem na pěti stovkách sedadel, kam ředitel Josef Vojáček pozval návštěvníky ze všech divizí s doprovodem.

V úvodu ředitel podniku přivítal všechny přítomné a odpovědi mu bylo mohutné sborové „*Lesu zdar!*“ které vinohradskou scénou zaznělo. Na program byla klasická britská komedie Soudce v nesnázích v režii Tomáše Töpfera o tom, jak se nevyplácí karbanit s nezletilým ve vykřičeném domě, utíkat před policisty v převleku, či poslat vlastní manželku za mříže, a to zvláště pokud jste ctihodným soudcem.

Lehká komedie nejvyšší výbušnosti s řadou situačních gagů opakovaně rozezněla hlediště salvami smíchu, herec Viktor Preiss v hlavní roli podle očekávání předvedl brilantní

výkon, kterému sekundovala v roli jeho choti Kateřina Brožová.

Jim oběma, stejně jako dalším hercům, pak patřil dlouhý aplaus zaměstnanců VLS, který je po rozuzlení celého příběhu opakovaně vracel k „děkovačce“ zpět na podium.

Ještě před tím si však v přestávce představení všichni přítomní diváci mohli najít několik desítek minut ke společenské konverzaci u občerstvení v předsálí divadla na Vinohradech.

-jas-



BLAHOPŘEJEME K VÝZNAMNÉMU ŽIVOTNÍMU VÝROČÍ

ŽIVOTNÍ VÝROČÍ 40 LET

KUBATA Radek
UHLÍŘ Jiří
VYMĚTAL Petr
JANOČKO Martin
VORLÍČKOVÁ Dagmar

hlídač
traktorista, dřevorubec a lesní dělník
dřevorubec
bezpečnostní pracovník, strážný, hlídač
bezpečnostní pracovník, strážný, hlídač

SOS Květušín
LS Horní Planá
LS Žárovice
SOS Mimoň
SOS Brno

ŽIVOTNÍ VÝROČÍ 45 LET

KOHOUT Martin
MICHALÍKOVÁ Iveta

bezpečnostní pracovník, strážný, hlídač
bezpečnostní pracovník

SOS Bražec, Hradiště
SOS Libavá

ŽIVOTNÍ VÝROČÍ 50 LET

BABINČÁKOVÁ Ludmila
FUSEK Jiří
JANEČEK Josef
MAŇÁK Jaroslav
SRBA Jaroslav
VYŠATOVÁ Tatiana
ZAPLETAL Stanislav Ing.

lesní dělník
lesní
lesní dělník
traktorista, řidič, lesní dělník
bezpečnostní pracovník, strážný, hlídač
bezpečnostní pracovník, strážný, hlídač
bezpečnostní pracovník, strážný, hlídač

Stř. Lhota
LS Myslejšovice
LS Dolní Krupá
LS Nová Pec
SOS Mimoň
SOS Mimoň
SOS Libavá

ŽIVOTNÍ VÝROČÍ 55 LET

KOVÁŘ Rostislav
MLYNÁŘ Josef
BOCEK Roman
PERNEGR Václav Ing.
ONDRUŠKOVÁ Květuše
PREISSOVÁ Drahuše

bezpečnostní pracovník, strážný, hlídač
bezpeč. pracovník
lesní mechanizátor
nadlesní
bezpečnostní pracovník, strážný, hlídač
bezpečnostní pracovník, strážný, hlídač

SOS Brno
SOS Mimoň
LS Hlubočky
LS 12 - stř.Obecnice
SOS Libavá
SOS Mimoň

ŽIVOTNÍ VÝROČÍ 60 LET

GSCHRAY Lucica
PELC Karel
DOSOUDILOVÁ Helena
GEBAS Lubomír
VLACH Zbyněk
ČAREK Zdeněk
HALAŠKA Jaroslav Ing.

bezpečnostní pracovník
bezpeč. pracovník
bezpeč.prac
bezpečnostní pracovník
bezpečnostní pracovník, strážný, hlídač
traktorista
bezpeč. pracovník

SOS Praha
SOS Libavá
SOS Brno
SOS Mimoň
SOS Bražec, Hradiště
LS Chvalšiny
SOS Mimoň

ŽIVOTNÍ VÝROČÍ 65 LET

KÖRNYEI Jiří
POSPÍŠIL Zdeněk
AMBROŽ Jaromír Ing.
RÉTHY Ladislav
FUSKO Karel
MINAŘÍK Miloš

bezpeč. pracovník
bezpeč. pracovník
bezpečnostní pracovník, strážný, hlídač
bezpečnostní pracovník, strážný, hlídač
bezpečnostní pracovník
bezpečnostní pracovník, strážný, hlídač

SOS Libavá
SOS Brno
SOS Brno
SOS Mimoň
SOS Mimoň
SOS Praha

ČERVEN

BLAHOPŘEJEME K PRACOVNÍMU VÝROČÍ

ČERVEN

PRACOVNÍ VÝROČÍ 20 LET

JANKULÁR Štefan

dřevorubec

LS Dolní Krupá

JEŽEK Ladislav

dřevorubec

LS 12 - stř.Obecnice

MUDRA Václav

lesní dělník

LS 12 - stř.Obecnice

NOVOTNÝ Ladislav Ing.

lesní

Dolní Lomnice

PECHMAN Petr Bc.

lesní

Dolní Lomnice

SKÁCEL Miroslav

traktorista

LS Rychtářov

PRACOVNÍ VÝROČÍ 35 LET

BOUCHAL Jaroslav Ing.

nadlesní

LS Myslejovice

DOČKAL Jan

nadlesní

LS Rychtářov

HONZÍK Vladimír

bezpečnostní pracovník, strážný, hlídač

SOS Bražec, Hradiště

PRACOVNÍ VÝROČÍ 40 LET

SOBOTKA Václav

nadlesní

LS Potštát

BLAHOPŘEJEME K VÝZNAMNÉMU ŽIVOTNÍMU VÝROČÍ

ČERVENEC

ŽIVOTNÍ VÝROČÍ 40 LET

ŠPELINA Jiří Mgr.

správní náměstek ředitele VLS ČR

ŘSP

POSPÍŠIL David

dřevorubec

LS Žárovice

KLEMŠA David Ing.

nadlesní, zástupce

Dolní Lomnice

MARČIŠOVSKÁ Lenka

lesní dělník

LS 14 - stř. Mirošov

ZARUBA Martin

vyvážedky

LS 17 - stř.Strasice

JEŘÁBKOVÁ Jitka

bezpečnostní pracovník

SOS Libavá

HONZÍKOVÁ Romana

uklízeč

SOS Libavá

ŽIVOTNÍ VÝROČÍ 45 LET

STINY Jan

traktorista operátor

ZS H.Planá Květušín

EHRlich Václav Bc.

bezpečnostní technik

ŘD Mimoň

KARFÍK Vladislav

bezpečnostní pracovník, strážný, hlídač

SOS Mimoň

OSMANČÍKOVÁ Jana

bezpečnostní pracovník, strážný, hlídač

SOS Libavá

STRNAD Lubomír

bezpečnostní pracovník, strážný, hlídač

SOS Libavá

VEVERKOVÁ Jana

uklízeč

SOS Libavá

ŽIVOTNÍ VÝROČÍ 50 LET

SEEMANN Pavel

bezpečnostní pracovník, strážný, hlídač

SOS Bražec, Hradiště

SOUKUP Pavel

bezpečnostní pracovník

SOS Praha

KOTAS Stanislav

bezpečn.pracovník

SOS Brno

RYTÍŘ Tomáš

nadlesní, zástupce

Valeč

KURDÍK Pavel

lesní dělník

LS Libavá

DOSTÁL Miroslav

dřevorubec

LS Nouzov

KRÁLÍČEK Bohuslav

správce ICT

ŘD Horní Planá

MUNZAR Pavel Ing.

technik správy majetku

ŘD Mimoň

KUKLA ROMAN Ing.

lesní

LS Libavá

BLAHOPŘEJEME K VÝZNAMNÉMU ŽIVOTNÍMU VÝROČÍ

ŽIVOTNÍ VÝROČÍ 55 LET

KUŽMINSKI Jaroslav Ing.
 PROVAZNÍK Daniel
 MALINSKÁ Věra
 KLÁŠTERNÍKOVÁ Eva
 ŠKORPÍK Petr
 FÁBERA Stanislav
 SZABO Dušan Ing.
 VYMĚTALÍK Ivo Ing.

bezpečnostní pracovník, strážný, hlídač
 bezpečnostní pracovník, strážný, hlídač
 bezpeč. pracovník
 bezpečnostní pracovník
 lesní dělník
 bezpečnostní pracovník, strážný, hlídač
 vedoucí oddělení staveb
 bezpečnostní pracovník, strážný, hlídač

SOS Bražec, Hradiště
 SOS Brno
 SOS Mimoň
 SOS Libavá
 LS Hamr
 SOS Mimoň
 ŘSP
 SOS Libavá

ŽIVOTNÍ VÝROČÍ 60 LET

ČERNOCH Jiří
 GREGOVSKÝ Josef
 ZALABÁK Jan
 PAPIRNÍK Antonín
 PECINOVSKÁ Marie
 KONEČNÝ Jiří
 OUŘEDNÍKOVÁ Vlastimila
 POLÁK Petr
 ČINOVSKÝ Jiří

bezpečnostní pracovník
 bezpeč. pracovník
 bezpeč. pracovník
 bezpečnostní pracovník, strážný, hlídač
 všeobecná účetní
 traktorista-operátor
 asistentka
 bezpečnostní pracovník, strážný, hlídač
 bezpečnostní pracovník, strážný, hlídač

SOS Praha
 SOS Libavá
 SOS Mimoň
 SOS Bražec, Hradiště
 ŘD Mimoň
 ZS H.Planá Květušín
 ŘD Hořovice
 SOS Mimoň
 SOS Mimoň

ŽIVOTNÍ VÝROČÍ 65 LET

EPPINGEROVÁ Dagmar
 HURYCH Jan

bezpeč. pracovník
 bezpečnostní pracovník, strážný, hlídač

SOS Mimoň
 SOS Bražec, Hradiště

ŽIVOTNÍ VÝROČÍ 70 LET

HYŤHA Eduard

bezpečnostní pracovník, strážný, hlídač

SOS Bražec, Hradiště

ŽIVOTNÍ VÝROČÍ 75 LET

BROŽOVÁ Anna

uklízečka

ŘD Horní Planá

BLAHOPŘEJEME K PRACOVNÍMU VÝROČÍ

PRACOVNÍ VÝROČÍ 20 LET

MIKULÍK Pavel

lesní dělník

LS Libavá

PRACOVNÍ VÝROČÍ 25 LET

LEMPERA Miloslav

řidič motor. vozidel - NA

Středisko dopr.dříví

PRACOVNÍ VÝROČÍ 30 LET

CHOTOVINSKÝ Karel
 PÍŠTĚK František
 TŮMA Miloslav

řidič motorových vozidel
 skladník, řidič
 technik správy majetku

SpS Bochov
 SpS Plumlov
 ŘD Mimoň

PRACOVNÍ VÝROČÍ 35 LET

JANÍČEK Antonín
 LIBERTÍNOVÁ Dagmar
 SÝKORA Miroslav

instalatér
 referent spisovna
 traktorista-operátor

DMS Lipník-STAS
 ŘD Horní Planá
 ZS K.Vary Bražec

PRACOVNÍ VÝROČÍ 35 LET

ŠLAKOVÁ Zdeňka

všeobecná účetní

ŘD Horní Planá

BLAHOPŘEJEME K VÝZNAMNÉMU ŽIVOTNÍMU VÝROČÍ

SRPEN

ŽIVOTNÍ VÝROČÍ 40 LET

ŠEVČÍK Jan
VÁCLAVÍKOVÁ Olga
CÍSAŘ Pavel
VOHRADSKÝ Roman Ing.

řidič nákladních vozidel
uklízečka
stavební technik
ředitel divize

LS 14 - stř. Mirošov
SOS Libavá
ŘD Mimoň
ŘD Mimoň

ŽIVOTNÍ VÝROČÍ 45 LET

DVOŘÁK Petr
MARČIŠOVSKÝ Peter
MARTYNEK Roman

technik Správy lesních školek
řidič nákladních aut
bezpečnostní pracovník, strážný, hlídač

Stř. Lhota-fóliovník
LS 14 - stř. Mirošov
SOS Mimoň

ŽIVOTNÍ VÝROČÍ 50 LET

ŠTĚTINA Jiří
STRNADOVÁ Jaroslava
KLVÁČEK Milan
ŠTEFANÍK Jiří
HIKLOVÁ Ilona

bezpečnostní pracovník, strážný, hlídač
uklízečka
řidič, strojník prac. strojů, traktorista
lesní mechanizátor
bezpečnostní pracovník, strážný, hlídač

SOS Bražec, Hradiště
SOS Libavá
SpS Plumlov
LS Hlubočky
SOS Mimoň

ŽIVOTNÍ VÝROČÍ 55 LET

JÍLEK Jaroslav
KOUTNÝ Svatoslav
ŘEHULA Luděk Ing.
PAŠKOVÁ Dagmar

traktorista, dřevorubec a lesní dělník
bezpeč. pracovník
bezpeč. pracovník
finanční účetní

LS Nová Pec
SOS Brno
SOS Brno
ŘSP

ŽIVOTNÍ VÝROČÍ 60 LET

REBLAN Štefan Ing.
ZBÍŇOVEC Ladislav Mgr.
SIMANDL Jiří
HONEGER Pavel

bezpečnostní pracovník, strážný, hlídač
bezpečnostní pracovník, strážný, hlídač
kočí v lesním hospodářství
bezpečnostní pracovník, strážný, hlídač

SOS Praha
SOS Brno
LS 12 - stř. Obecnice
SOS Mimoň

ŽIVOTNÍ VÝROČÍ 65 LET

KŘEN Jaroslav
POLÍVKA Michal Mgr.
FUKS Václav Ing.
POSPÍŠILOVÁ Dagmar
ZRZAVÝ Miroslav

hlídač
bezpečnostní pracovník, strážný, hlídač
technik ostrahy
bezpeč. pracovník
bezpečnostní pracovník, strážný, hlídač

SOS Květušín
SOS Praha
SOS Praha
SOS Brno
SOS Mimoň

ŽIVOTNÍ VÝROČÍ 70 LET

TURJANICA Jan Ing.
LEHEČKA Oldřich
CVEJN Petr
JELČIC Rudolf

bezpečnostní pracovník
bezpeč. pracovník
bezpečnostní pracovník, strážný, hlídač
bezpečnostní pracovník, strážný, hlídač

SOS Praha
SOS Mimoň
SOS Mimoň
SOS Bražec, Hradiště

BLAHOPŘEJEME K PRACOVNÍMU VÝROČÍ

PRACOVNÍ VÝROČÍ 20 LET

GRANEC Zdeněk

KREJČÍ Jan

NAKLÁDALOVÁ Alena

OTÁHAL Milan

PENCÁK Marek Ing.

chov. hosp. zvířat

strojník

lesní dělník

vedoucí správy služeb

vedoucí správy služeb Bochov

ZS K.Vary Bražec

Stavební středisko

LS Potštát

SpS Plumlov

SpS Bochov

PRACOVNÍ VÝROČÍ 25 LET

CERMAN Jaroslav

ŠERÝ Michal

dřevorubec

lesní

LS Hamr

LS Břehyně

PRACOVNÍ VÝROČÍ 30 LET

KOLÁŘ Jiří Ing.

ROUBALOVÁ Marcela

TOMÁŠ Vladimír

ŠÍMA Michal

nadlesní

technik správy majetku

lesní

nadlesní

LS Hlubočky

ŘSP

LS Bruntál

LS 12 - stř.Obecnice

PRACOVNÍ VÝROČÍ 45 LET

BERNÁTEK Miroslav

JODL Jaroslav

KVAK Josef

RAMBOUSEK Josef

SLÁMA Zdeněk

hlídač

domovník - údržbář

provozní elektrikář

dřevorubec

rybář a řidič motorových vozidel

ZS Heroltovice

RZ Olšina

SpS Bochov

Dolní Lomnice

SPS Horní Planá



Kdo vyhrál?



Vítězem soutěže minulého kola se stal Václav Pernegr s fotografií „Ralsko“. Gratulujeme.

Jan Sotona
šéfredaktor

Příspěvky do rubriky „fotosoutěž“ pošlete prosím na
e-mail: jan.sotona@vls.cz





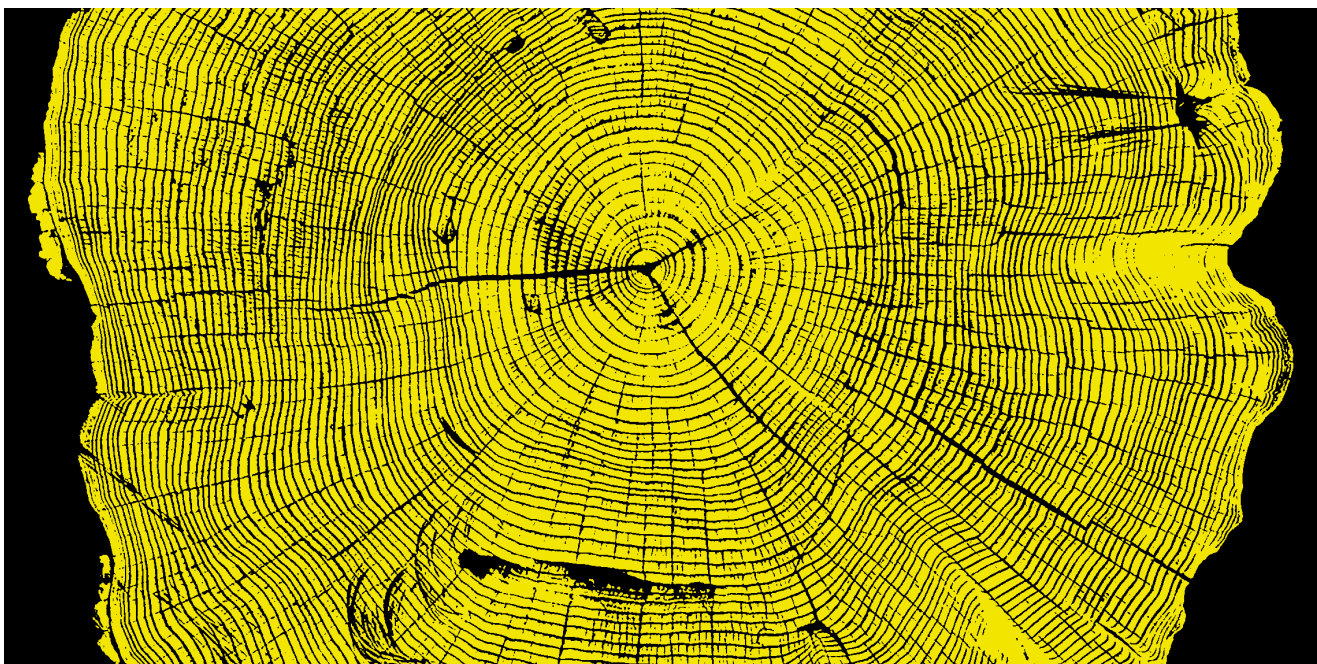
4.



5.



6.



Vojenské lesy a statky ČR, s. p.
ve spolupráci s Nadací dřevo pro život a Statutárním městem České Budějovice

Vás zvou na řezbářskou soutěž **Oslavy lesa a dřeva**

17.-19. července 2015, vždy od 9.00 do 16.00 hodin
na náměstí Přemysla Otakara II. v Českých Budějovicích

8 soch na téma „Flóra a fauna v českých lesích“ dokončí renomovaní čeští řezbáři přímo před očima veřejnosti v rámci oslav 750. výročí založení Českých Budějovic

Vyhlášení výsledků **v neděli 19. 7. v 15.00 hodin**

Doprovodný program pro děti - lesní pedagogika:

- Seznámení s lesem, dřevem i zvěří formou zážitkových aktivit •
- Tvořivé dílny s výrobou ze dřeva •
- Soutěže a další aktivity •

Divácká soutěž

**V rámci vyhlášení proběhne losování výherců o věcné ceny z řad diváků,
kteří se zapojí do ankety o nejhezčí sochu**

Práci řezbářů na jednotlivých dílech můžete sledovat od pondělí 13. července do čtvrtka 16. července
také v areálu rekreačního zařízení VLS ČR Olšina u Horní Plané

