



PŘÍBĚHY
DOUPOVSKÝCH LESOSTEPÍ

TAJEMNÁ KRAJINA NAD OHŘÍ - MÍSTO MNOHA NEJ...

Je téměř jedno, z jaké strany budete zkoumat Doupovské hory a největší tuzemský vojenský újezd, vždy tam naleznete něco, čím se toto území vymyká. Pokud jste geolog, je to pro Vás největší ucelený vulkanický komplex v České republice. Přírodovědec zase vidí lokalitu s největší diverzitou a zastoupením přírodních stanovišť v Čechách. Pro vojáka je to největší výcvikový prostor s největší vojenskou střelnicí ve střední Evropě. Pro myslivce pak jedna z největších ucelených honiteb v Česku i Evropě. Tajemná krajina Doupova je zkrátka místem mnoha nej...





FOTO VYDÁNÍ

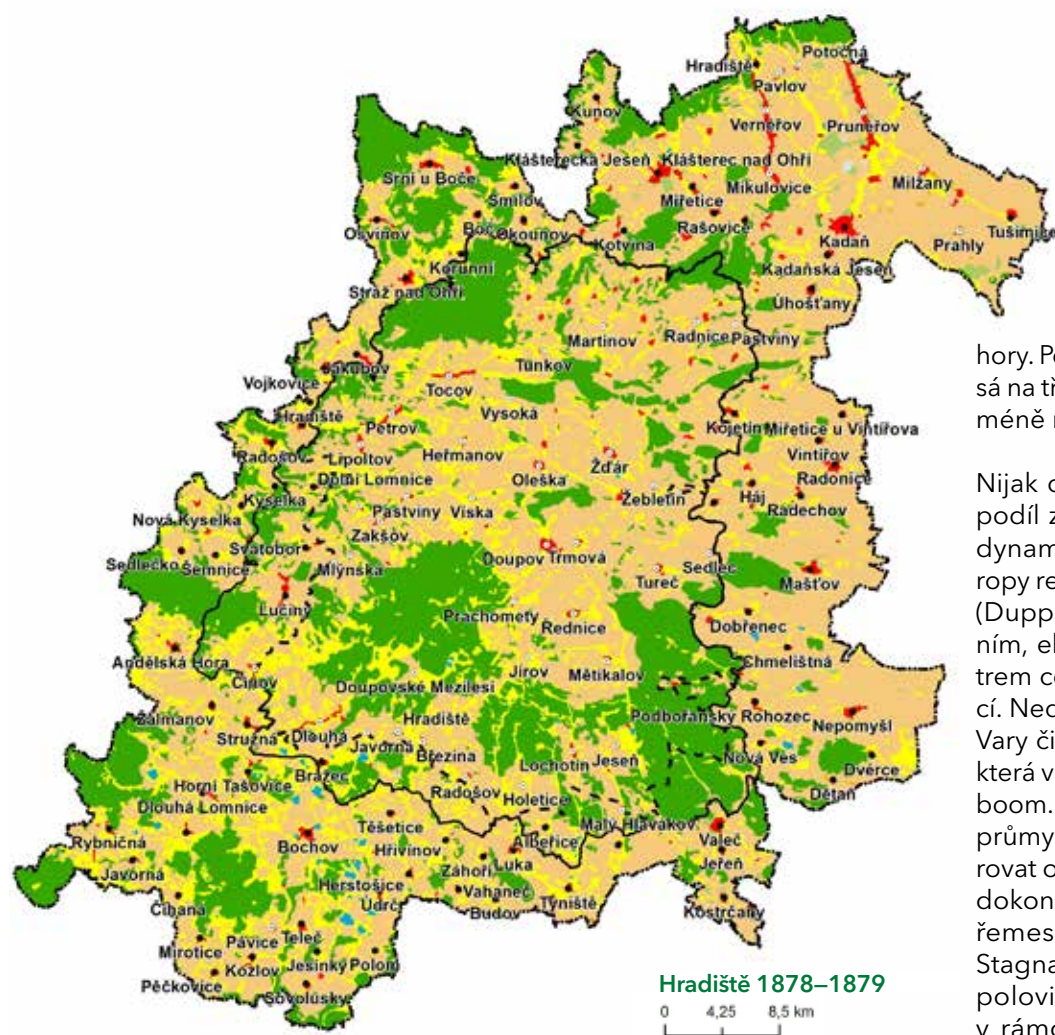
Unikátní květy Doupova

Na několik dnů na jaře prokvetou stepi na táhlém hřbetu mezi Humnickým vrchem a vrchem Havran v Doupovských horách fialovou barvou. Jarní kouzlo má na svědomí koniklec otevřený, kriticky ohrožená rostlina, jejíž místa výskytu v Česku byste spočítali na prstech jedné ruky. Zatímco jinde řádila intenzifikace hospodaření, meliorace a chemizace, ve vojenském újezdu Hradiště probíhaly od poloviny 20. století naprosto odlišné procesy. Díky nim vydá seznam vzácných a ohrožených druhů, které se zde vyskytují, na několik stránek.

Foto: Lukáš Kovár

FATÁLNÍ PROMĚNA DOUPOVSKÝCH HOR

Vojenský újezd Hradiště, který nedávno oslavil 65 let své existence, je lokalitou, na níž je cesta vojenských újezdů „proti proudu,“ tedy od civilizace zpět k přírodě, nejviditelnější. Dříve intenzivně zalidněná a zemědělsky využitá oblast se změnila během několika desítek let k nepoznání.



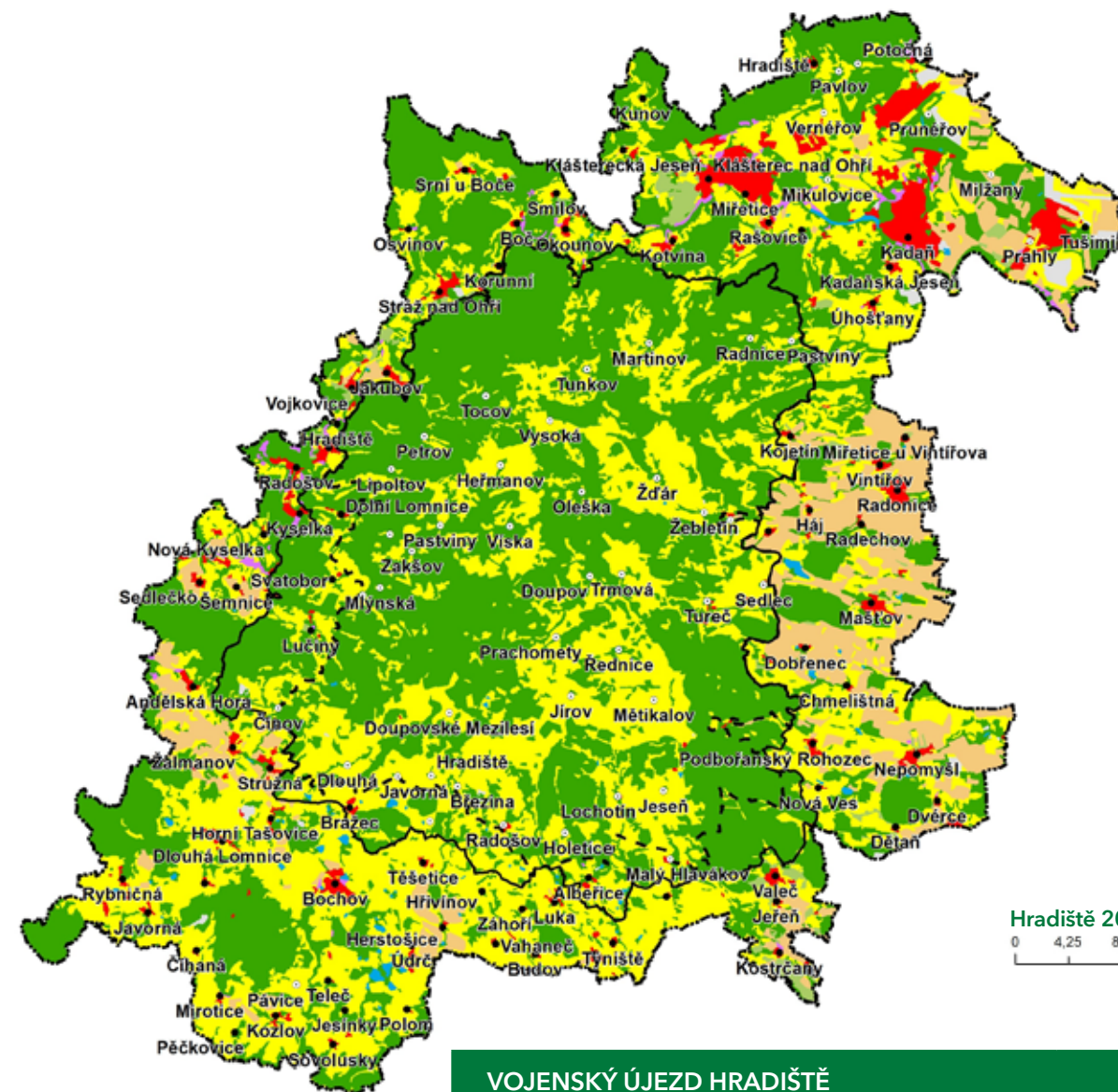
Na konci 19. století kolonizace Doupovských hor kulminovala a počet obyvatel této oblasti dosáhl historického vrcholu. Převážně německé obyvatelstvo bylo koncentrováno do několika větších sídel (Žďár, Toco, Oleška, Doupov) a mnoha menších vesnic a osad. Na přelomu století zde žilo na 15 tisíc obyvatel. Krajinně kolem hory Hradiště dominovala v té době orná půda, která ve vojenském újezdu zabírala téměř polovinu rozlohy, v okolí dokonce 60 procent. Ná-

růst obhospodařovaných ploch se děje na úkor dříve travnatých ploch, ale také lesa. Trvalé travní porosty jsou nejvíce rozorávány ve středu vojenského újezdu, a pak také u západní a jižní hranice lokality. Okolo roku 1880 dosahuje v Doupovských horách minimální rozlohy les. Pod sekyrami dřevorubců mizí rozsáhlá zalesněná území na severu Doupovských hor, v jeho okolí se pak mění v pole a pastviny bývalé lesní celky v okolí Kunova, Vojkovic a Andělské

hory. Podíl lesních ploch v újezdu klesá na třetinu, v jeho okolí dokonce na méně než 20 procent.

Nijak dramaticky se však nezvyšuje podíl zastavěných ploch. V dobách dynamické industrializace celé Evropy region stagnuje. Město Doupov (Duppau), které bylo administrativním, ekonomickým i kulturním centrem celého regionu postupně ztrácí. Nedokáže držet krok s Karlovými Vary či Kláštercem nad Ohří, centry, která v té době prožívají ekonomický boom. Z Doupova se tamní historický průmysl, který není schopen konkurovat okolním moderním provozům, dokonce vytrácí a obyvatelé se živí řemesly či zemědělskou výrobou. Stagnace regionu pokračuje až do poloviny 20. století, kdy je oblast v rámci poválečného odsunu německého obyvatelstva vystěhovávána.

V roce 1953, po vzniku vojenského újezdu, se začíná vývoj v Hradišti obracet, významně se snižuje rozloha orné půdy, která se mění především na travnaté porosty, se zánikem desítek obcí a sídel klesá také dramaticky rozloha zastavěných ploch. Zanikají také hospodářské vodní plochy – malé rybníky a vodní nádrže. Celkově se dramaticky mění podíl orné půdy ve prospěch travnatých ploch, které v Hradišti začínají dominovat.



VOJENSKÝ ÚJEZD HRADIŠTĚ		
	1878	2015
Les	33%	65%
Orná půda	49%	0,03%
Travnatý porost	17%	35%
Vodní plocha	0,13%	0,11%
Zastavěná plocha	1,26%	0,26%

Nástup lesa se v Doupově nejvíce projevuje až v druhé polovině 80. let 20. století. Lesní plochy se v té době výrazně zvyšují především v údolích vodních toků na severu území – v okolí Bublavy, Martinovského, Donínského a Petrovského potoka, a v okolí Horní Lomnice a Olešky. Na počátku 21. století v Doupovských horách les včetně náletových dřevin a keřů již pokrývá přes 60 procent území. Naopak mizí travnaté plochy, na jejichž úkor se les nejvíce rozšiřuje. V současnosti lesní plochy v újezdu zabírají 65 procent. Náletové dřeviny si v nedávných letech „vzaly“ nová území v centrální části vojenského újezdu v oblasti zaniklého Doupova, Trnová, Řednice, Oleška. A také na severovýchodě v okolí Kojetína, Martinova a Pastvin.

Mění se také krajina v okolí vojenského újezdu. Mírně se zde zvyšuje rozloha lesa a zastavěných ploch, naopak mizí orná půda, která se stále častěji v důsledku ekologického zemědělství podpořeného státními dotacemi mění na travnaté plochy.

Z map tak jednoznačně vyplývá, že za 140 let se rozloha lesů v Doupovských horách zdvojnásobila, stejně

tak i plocha trvale travnatých ploch. Naopak orná půda, která dříve zemědělsky intenzivně využívaná lokalitě dominovala, z krajiny ve vojenském újezdu prakticky zmizela (ještě na přelomu 80. a 90. let byl její podíl asi 2,5 procenta, v roce 2015 již jen asi tři promile). V rámci lokalit, ve kterých hospodaří Vojenské lesy a statky je tak Hradiště místem, které prošlo patrně nejradikálnější proměnou.

T A Program Omega
 Č R Výstup projektu č. TD03000261 Vojenské újezdy jako transformační území - scénáře dopadů jejich optimalizace na společnost a krajinu, podpořen programem Omega TAČR
 © Výzkumný ústav Silva Taroucy pro krajinu a okrasné zahradnictví, v. v. i., Ústav Geoniky AV ČR, v. v. i., Brno 2017
 Hana Skokanová, Marek Havlíček, Roman Borovec, Bohumil Frantál, Jan Hercik, Petr Klusáček, Tomáš Krejčí, Josef Kunc, Stanislav Martinát

KRAJ, KDE SE STŘÍDALA ČEŠTINA S NĚMČINOU

Unikátní pohoří, bohatá příroda... a chudí lidé. To je ve stručnosti historický příběh Doupovských hor, kde nikdy nebylo lehké se uživit. Pohořím nikdy nevedly žádné důležité obchodní stezky, nikdy se zde nestrhla rvačka o nerostné suroviny, lokalita netepala podnikatelským rozvojem během průmyslové revoluce, ani nebyla centrem lesní výroby, jako třeba Šumava za Schwarzenbergů. Doupov byl krajem řídnice osídleným rolníky, dřevaři, soukeníky, punčocháři a ševci, kde se střídali Češi a Němci.

Evropou pochodovaly římské legie, probíhalo stěhování národů, ale na Doupově byl relativní klid – po osídlení okolí hory Unhošť na sklonku doby bronzové Kelty, o jejichž existenci zde svědčí archeologické nálezy, v lokalitě nebyla doložena přítomnost lidí až do 7. a 8. století, kdy oblast obsadili Slované. Příchod lidí do Doupovských hor je většinou spo-

jován s bojovým kmenem Lučanů. Začala zde vznikat sídliště v Dubině a Jakobově společně s hradišti nad řekou Odrou.

V písemných pramenech se sídliště v Doupovských horách poprvé objevují ve 12. století, kdy zdejší území z velké části spadly do klína klášterům, záhy však nastupuje germanizace území, která od poloviny 14. století vyhání z Doupovska české osadníky. Česko-německé střídání nad Ohří mělo vždy krvavý průběh. Totální germanizace území byla do-
tažena během husitských válek, kdy křížácká vojska porazila a pobila kališnické posádky v Maštově a v především v Kadani.

Nejvíce sudetské Sudety

Doupovsko bylo poté císařskými nájezdníky vypleněno a zbytek českých osadníků vyvražděn. Uvolněný

prostor obsadili Bavoráci a také Sasové, čeští osadníci se udrželi jen na výše položených místech, ale jen do 16. století. V té době území opouští šlechtický rod Doupovců z Doupova, který lokalitu nad Ohří držel v českých rukou, a po němž pohoří dodnes nese své jméno. Epicentrem jejich moci byla tvrz, která se následně rozrostla na městečko (pozdější Doupov). Česká větev rodu Doupovců ve 14. století držela a ovládala na Karlovarsku velkou část území, které je dnes ve správě VLS. Patřily jim Žlutice, Libědice, Valeč, Okounov a právě Doupov. V roce 1565 však své statky na území dnešního vojenského újezdu na západě Čech přepustili německému hraběti Kryštofu Šlikovi, který husitskou anabází zmasakrovaný kraj probouzí opět k životu. Právě v jeho éře město Doupov zažívá největší rozmach. I za něj se však pohoří lidmi nijak nehemžilo. Historicky nevyšší hustota zalidnění,

Lesníci z Doupova



HROBKA ZEDWITZŮ: POSLEDNÍ STOPA ČLOVĚKA NA DOUPOVĚ

Najdete ji na řadě fotografií Doupovských hor, je na panoramatu krajiny jakýmsi posledním artefaktem zaniklé civilizace. Jde totiž o jedinou v současnosti stojící historickou budovu v centrální části Doupovských hor, je jí rodinná hrobka posledního šlechtického rodu, který vládl Doupovským horám - Zedwitzů.

Byl to poslední pán z Doupova, jeho akvizice přinesla obyvatelům zlaté časy. A rodinná hrobka, kterou zde nechal v druhé polovině 19. století vystavět, je také jedinou připomínkou těchto časů. Městečko Doupov, které vyrostlo okolo vladyckého sídla rodu Doupovců, jejichž předek byl zatecký purkrabí, koupil Kurt Karl Zedwitz již bez vesnic roku 1858. Šlo o šlechtice, který byl zástupcem poměrně významného česko-německého šlechtického rodu, který vlastnil majetky okolo Aše. Jeho příbuzní byli za mocnářství velmi politicky aktivní – zasedali v říšském sněmu. A Kurt Karl Zedwitz do stagnujícího kraje Doupovských hor přinesl období prosperity. Ten sem přinesl ze svého dřívějšího panství osivo, ze kterého byl vypěstován známý doupovský oves. Tímto krokem začalo město a jeho okolí opět prosperovat. Rod Zedwitzů na Doupovsku působil až do roku 1945, kdy došlo k odsunu německého obyvatelstva a vylidnění města.

Jejich rodinnou hrobku najdete na svahu necelé dva kilometry západně od bývalého Doupova. Na první pohled vypadá starší, než je, jde totiž o pseudogotickou stavbu, která vyrostla na malém pahorku proti kapli Panny Marie Pomocné, po níž již v krajině nenaleznete památku.

Hrobka má podobu šestiboké kamenné kaple o hraně 3,3 m, která je krytá červeně natřenou plechovou kupolovitou střechou s mohutným žulovým křížem na vrcholu. Vstup do kaple je veden mohutným hrotitým ústupkovým portálem se žulovým ostěním, prolomeným ve východní stěně. Reliéfní rodový znak Zedwitzů v omítce nad tímto vchodem již dávno ze stavby zmizel. Ostatní stěny kaple jsou prolomeny hrotitými pseudogotickými okny se žulovým ostěním a pilířky, doplněným pískovcovou kružbou. Stěny jsou završeny trojúhelníkovými štíty s obloučkovým vlysem a odvětráním zdobeným reliéfní kružbou v omítce. Nároží kaple jsou doplněna žulovými pilastrovými pilíři, završenými jehlanem, vynášejícím původně nad prostor střechy dle zachovaných železných hrotů patrně další část zdobení.



dosažená v roce 1880, byla pouze 48 obyvatel na 1 km², tj. 46 procent tehdejšího republikového průměru. Obec však byla masově dosídlena německým obyvatelstvem, původní tvrz byla přestavěna na renesanční zámek a vyrostly zde dvě školy – katolická a luteránská.

Po třicetileté válce pak anabáze poněmčení dosahuje vrcholu. Výsledek je takový, že Doupovsko je po vzniku samostatného státu v roce 1918 „nejněmečtější“ okresem na jeho území. Zatímco v jiných sudetských oblastech německé obyvatelstvo převládá, zde totálně dominuje. Jde o Malé Německo na mapě mladého Československa.

Oblast, kam se nikdo nehrne

Po pravdě, o hodně zaostalé malé Německo, kam se v té době nikdo z Čechů ani nehrnul, protože nebylo proč. V oblasti chyběly jakékoli

průmyslové závody, železniční spojení do Doupova začalo fungovat až v roce 1902, elektřina sem byla zavedena z Kadaně až ve dvacátých letech minulého století. Rozšířená zde byla pouze řemeslná výroba, zvláště soukenictví, obuvnictví, výrobci punčoch a pleteného zboží. Ani zemědělství nebylo příliš výnosné, dařilo se zde tzv. doupovskému ovsu, jehož zrno mělo vysokou krmnou hodnotu a rostlina poskytovala díky dlouhému stéblu hodně slámy. Jediné, co bylo v kopcích nad Ohří opravdu vyhlášené na celém Karlovarsku, byla produkce zdejších pěstitelů ovoce. A nejvíce proslulé pozdě zrající doupovské višně. Podle dobových pramenů bylo výnosné také pastvinářství, chov dobytka a ovcí.

I tak byl Doupov oblastí, odkud lidé odcházeli od začátku průmyslové revoluce na konci 19. století za prací do průmyslových měst v okolí. Tak vypadal kraj nad Ohří až do konce druhé světové války, kdy v květnu

1945 po bezpodmínečné kapitulaci nacistického Německa začal stejně jako v jiných sudetských oblastech odsun.

Do Sudet na uvolněné grunty se začali hrnout čeští osadníci, do zaostalých doupovských hor se ale nikomu moc nechtělo. Do roku 1953, kdy zde byl zřízen vojenský újezd, se na celé území nastěhovalo jen 3 679 nových obyvatel.

Doupov, který byl před válkou krajským městem se dvěma kostely, zámekem, klášterem, okresním soudem, gymnáziem, pivovarem, třemi hotely a vlastivědným muzeem, měl v době zřízení výcvikového prostoru jen 588 nových obyvatel. Přitom jenom honosná sakrální stavba jednoho z místních kostelů, svatě Alžběty, byla schopna najednou pojmout 3000 věřících.

O pohnutém příběhu Doupovských hor, kde se několikrát vystříдалo slovanské a německé obyvatelstvo, aby zde nakonec nezůstal nikdo, pak o několik let později napíše známý český prozaik, dramaturg a filmový a televizní scenárista Vladimír Körner: „Nejdříve byli vymazáni z hor Češi, potom museli odejít Němci a po nich opět Češi...“

Pravda je ale spíše taková, že v moderní historii o tento lán země nikdo až tak moc nestál. A tak si jej nakonec vzala armáda. A s ní i příroda.

Dnes, po 65 letech činnosti vojenského újezdu a jeho optimalizaci, zde našli domov lidé, které sem armáda přivedla. Vedle vojáků a civilních zaměstnanců resortu také lesníci VLS.



MÍSTO, KDE PŘÍRODA STÁLE ČARUJE

Jestliže bylo Doupovsko chudým regionem pro lidi, v kontrastu s tím jde o azylové území přírody, pro kterou mají geologové, botanici i zoologové samá slova chvály. Je totiž celkem jedno, jestli hledáte největší vulkanický komplex v Česku, místo s největší diverzitou a zastoupením přírodních stanovišť, nejvýše položenou lokalitou výskytu kuňky obecné. Odpověď je vždy stejná – Doupovské hory.

Je až skoro neuvěřitelné, na co stačí přírodě pětadesát let, když se zbaví člověka. Pestrost přírodních hodnot a temná a drsná krása Doupovské „pustiny“ vás zaručeně ohromí. Mimo jiné se zde vyskytuje 160 zvláště chráněných druhů živočichů a roste 235 druhů rostlin uvedených na červeném seznamu ČR. Vysvětlení současné podoby a druhové diverzity Doupovských hor je třeba hledat v jejich minulosti.

Vulkanický komplex a slavná fosílie veverky

Alfou i omegou zdejší krajiny je jeho vulkanický původ. Doupovské hory jsou totiž druhým největším geologicky homogenním čedičovým pohořím v Evropě a největším komplexem vulkanických hornin v České republice. Doupovské hory vznikly právě na křížení Podkrušnohorského zlomu s dalším významným zlomem



Lejssek malý



Střevlík nepravdělný

Českého masivu – Jáchymovským. Pyroklastické horniny v okolí Valče jsou mezinárodně významným nalezištěm vzácné formy sklovitého opálu – hyalitu. Bohužel lokalita je i přes zákonnou ochranu stále poškozována sběrateli minerálů. V zahraničí skončila i jedna z nejvyšších fosilií z Doupovských hor, celoevropsky známá zkamenělina tzv. Hlodavce z Valče. Jde o exemplář hlodavce z přibuzenstva veverek, který byl v okolí Valče údajně nalezen již v 17. století a jehož zkoumání se mimo jiné věnoval i slavný francouzský přírodovědec Georges Cuvier. Originál je uložený ve sbírkách zámku Waldenburg v Německu, jeho odlitek naleznete také ve sbírkách Národního muzea.

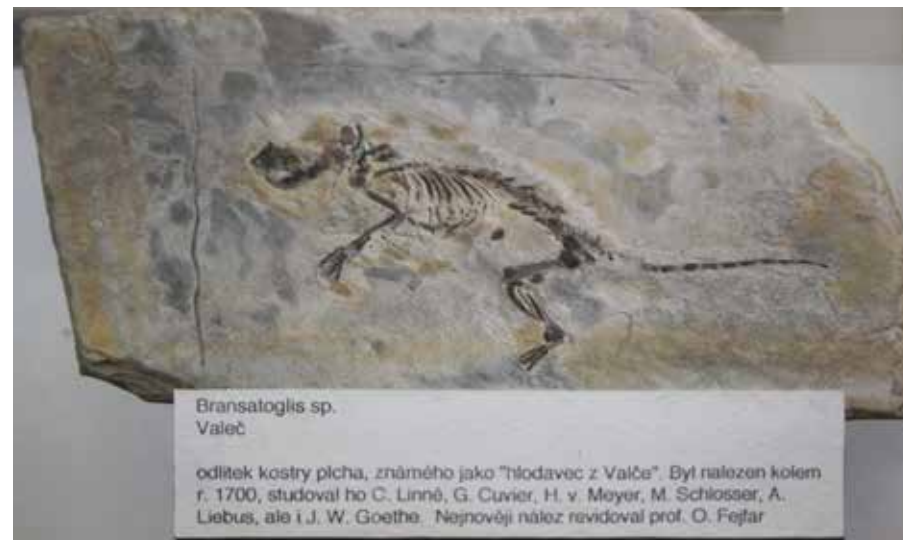
Rozloha pohoří je 607 km² a střední výška 558 m n. m. V jeho centrální části, při horním toku Liboce, leží Doupovská kotlina, dříve považovaná za zbytek kráteru stratovulkánu, která je prstencovitě obklopena jednotlivými hřbety. Nejvyššími vrcholy pohoří jsou Hradiště (933,8 m n. m.) a Pustý zámek (927,6 m n. m.), patřící do Hradišťanské hornatiny. V okrajové části pohoří vznikly, jako denudační relikt, stolové hory (Úhošť 593 m n. m.).

Prameniště minerálek

Doupovské hory jsou z velké většiny odvodňovány krátkými toky z povodí Ohře, severní část pohoří je odvodňována toky, které v hlubokých údolích a roklích prudce spadají přímo do údolí Ohře. Významným fenoménem Doupovských hor, stejně jako celých severozápadních Čech, je výskyt minerálních pramenů. Najdeme zde několik desítek vývěrů slabě alka-



lických, železitých kyselk bohatých na CO₂. Ty nejznámější z nich, nacházející se u lázni Kyselka, proslavil Heinrich Mattoni, který si zde v roce 1867 pronajal Ottův pramen a začal s prodejem minerální vody. Kromě mattonky se v Doupovských horách stáčí neméně známá Korunní kyselka. V úzké nivě Lomnice a Pstružného potoka, se pak komerčně stáčí voda Aquila.



Bransatoglis sp.
Valeč
odlitek kostry picha, známého jako "Hlodavec z Valče". Byl nalezen kolem r. 1700, studoval ho C. Linné, G. Cuvier, H. v. Meyer, M. Schlosser, A. Liebus, ale i J. W. Goethe. Nejnověji nálezu revidoval prof. O. Fejfar

Podivuhodná příroda Doupovských hor zůstala ve 20. století zachována díky tomu, že do lokality nastoupila armáda a s ní šetrné hospodaření Vojenských lesů a statků. Zatímco v okolí naplno propuklo tradiční přetváření krajiny provázené velkoplošným zemědělstvím, spojeným s hnojením, chemizací a melioracemi. Odchod lidí a specifická výcviková činnost armády dala zdejší lokalitě její lesostepní rys s velkými plochami křovin či tůňemi po dopadech střel. Dochovaly se zde tak velmi kvalitní biotopy pozdějších stádií sukcese, např. květnaté bučiny, jasanovo-olšové luhy, dubohabřiny, doubravy nebo suťové lesy. Nejzajímavější vegetaci tradičně hostí skalní stepi, suché trávníky a mokřady.

Svahy Pustého zámku ještě v nedávné minulosti pokrývaly celistvé, více než 200 let staré porosty květnatých bučin (asociace *Viola reichenbachiana*-*Fagetum Dentario enneaphylli*-*Fagetum*) s lýkovcem jedovatým (*Daphne mezereum*), kyčelnicí devítilistou (*Dentaria enneaphyllos*), vraním okem čtyřlístým (*Paris quadrifolia*), rozrazillem horským (*Veronica montana*) a vzácně i s výskytem korálice trojklané (*Cora-*

lorhiza trifida) a okrotice bílé (*Cephalanthera damasonium*). Prudší srázy pokrývají suťové lesy (sv. *Tilio-Acerion*) s bohatými porosty měsíčnice vytrvalé (*Lunaria rediviva*), lilii zlatohlavou (*Lilium martagon*), meruzalkou alpskou (*Ribes alpinum*), růží převislou (*Rosa pendulina*), dymnivkou dutou (*Coridalis cava*) a samorostlíkem klasnatým (*Actea spicata*). V údolí Pstružného potoka pod Pustým zám-

kem a v okolí Mlýnské se dochovaly kvalitní jasanovo-olšové luhy (sv. *Alno-Padion*) s mokřýsem vstřícnolistým (*Chrysosplenium oppositifolium*). V trouchnivějícím dřevě starých buků lze běžně nalézt larvy roháčka bukového (*Synodendron cylindricum*), vzácný zdobenec zelenavý (*Gnorimus nobilis*) byl pozorován v bučině přímo na vrcholu hory, zaznamenán byl i výskyt martináče bukového (*Agria tau*). Ve starších porostech se dosud hojně vyskytuje ohrožený střevlík nepravidelný (*Carabus irregularis*). O zachovalosti zdejších lesů svědčí i nálezy citlivého lesního druhu plže – ohrožené vřetenatky šedavé (*Bulgarica cana*). Pro Pustý zámek je typický výskyt ptačích druhů vázaných na doupné stromy a staré porosty např. lejska malého (*Ficedula parva*), holuba doupnáka (*Columba oenas*), kulíška nejmenšího (*Glaucidium passerinum*), puštíka obecného (*Strix aluco*), datla černého (*Dryocopus martius*) a žluny šedé (*Picus canus*).

Celé Doupovské hory jsou chráněny jako významná ptačí oblast soustavy Natura 2000 o rozloze 63 116 ha. Na území je také vyhlášeno významné ptačí území o rozloze 63 000 ha.

HISTORIE LESNÍKŮ VLS NA ZÁPADĚ ČECH

Odešli lidé a přišla armáda. A s ní i lesníci VLS. Psal se rok 1953 a do nově vzniklého Výcvikového prostoru Hradiště byly zahrnuty jak zemědělské, tak i lesní pozemky. V lesích se ujaly hospodaření Vojenské lesy Velichov, na zemědělské půdě pak Vojenské statky Vintřov.

V dubnu 1953, kdy zahájily Vojenské lesy v Doupovských horách svou činnost, spadala pod řízení centrály ve Velichově šestice malých lesních správ. První z nich byla na Bukovině, druhá ve Valči, a další na Dlouhé, v Dubině, Klášterci a Korunní. K nim byly přidruženy zemědělské výroby v Brodčích a Hlavákově. Vojenské statky pak vznikly na půdorysu státního statku Vintřov, který převzaly vojenské orgány.

Ředitelství lesního podniku sídlilo ve Velichově v budově Charita. Obří objekt ve stráni nad obcí připomíná na první pohled šlechtické sídlo, ve skutečnosti se však jednalo o hospic, který zde založil místní farář coby Ústav katolické charity. Dvoupatrový ústav se zahradou a dvěma altány byl zprovozněn až v roce 1904, svému účelu sloužil do konce války, kdy byl

hospic zrušen a ústav opustili řádové sestry a chovanci byli převezeni do jiných zařízení. Než zde byl zřízen hlavní stan Vojenských lesů, sloužila budova několik let jako vojenský lazaret.

Vojenské lesy ve velichovské Charitě po nastěhování zřídily v přízemí závodní učňovskou školu lesnického dorostu. V prvním patře pak byly kanceláře a ve druhém byty pro zaměstnance. S vojenskými lesy do Velichova a okolních obcí v atmosféře poválečných změn dorazil také společenský život. Na ředitelství bylo například zřízeno stálé kino, které dvakrát týdně zajíždělo promítat filmy také na odlehlá pracoviště podniku. Po třech letech fungování armádní správy v Doupovských horách došlo ke sloučení lesnické a zemědělské správy území. K 1. lednu 1956 vznik-



mjr. Jaromír Hudeček (vlevo) byl prvním ředitelem spojeného podniku VLS Velichov



Až do roku 2004 sídlilo ředitelství divize ve Velichově v budově bývalého hospicu Charita

ly Vojenské lesy a statky Velichov. Zemědělská výroba na území výcvikového prostoru v té době expandovala. K farmám v Lučinách a Bražci byl přičleněn vintřovský statek a také nově hospodářství Dobřeneč a Doupov. V lesnictví naopak státní podnik opustil organizační strukturu malých lesních správ. Z šestice organizačních jednotek vznikla trojice lesních správ – první sídlila ve Velichově (ta se o další tři roky později přesunula do Dolní Lomnice), druhá na Valči a poslední v Klášterci.

Hospodaření vojenských lesů v Doupovských horách bylo od počátku bojem o ekonomické výsledky s přírodními specifiky tohoto území, které rozhodně nelze označit za bohatou lesnickou oblast. Nepříznivé podmínky dané úživností čedičových hor a často drsnými klimatickými vlivy však nebyly jedinými, lesníkům komplikovala život také velmi intenzivní výcviková činnost armády. Například v roce 1966, kdy v Hradišti probíhalo velké cvičení vojsk Varšavské smlou-



Zámecký areál ve Vintřově, kde původně sídlila zemědělská správa VLS, po restitucích stále chátrá.

vy, způsobila armádní technika škody přesahující půl milionu korun, což byla v dané době obří suma. Těžká bojová technika navíc poškodila komunikace v horách do takové míry, že zkomplikovala odvoz dříví. Situace se ještě výrazněji zhoršila po srpnu 1968, kdy byla na území Doupova dislokována „dočasná“ vojska Rudé armády. Intenzivní manévry v lokalitě, která byla nejzápadnějším výcvikovým prostorem východního bloku, protože ležel jen pár kilometrů od železné opony, pak v následujících

letech zastavily rybářské hospodaření na chovných plochách a došlo i k drastickému omezení myslivosti. Před sovětskými vojsky neutíkali jen lidé na západ, ale i spárkatá zvěř z Doupova.

V 70. letech na Hradišti intenzivně cvičila vojska a lesníci se tak stále prali s nedostatkem času na hospodaření. V roce 1974 se navíc Doupovskými horami prohnala větrná kalamita, která za sebou zanechala na zemi 75 tisíc kubíků dříví.

Také 80. léta byla na Doupově ve znamení boje lesníků s kalamitami. Porosty oslabené menšími kalamitami a především prořezáváním v důsledku exhalací v krušnohorské oblasti podléhaly ve velkém síle bořivých větrů. V pátek 23. listopadu roku 1984 se západními Čechami prohnala vichřice, jejíž rychlosti se nevyrovnal ani Kyrill a Emma. Vítr se přes Doupovské hory přehnal rychlostí 150 kilometrů v hodině a zanechal po sobě v lesích VLS škody 180 tisíc kubíků. Jen na lesní správě Dolní Lomnice tím vzniklo 600 hektarů holin.

A ani ne o šest let později, v noci z 28. února na 1. března 1990, procesal karlovarské lesy další silný vítr. V konečném součtu smetl víchřivý vichr v lesích VLS Velichov dalších 300 tisíc kubíků dříví.

Obnova lesa si zde tak vyžádala v posledních letech značné náklady a živelné události ovlivňují i současné hospodaření divize, která se mezi tím v říjnu 2004, po jedenapadesáti letech, přestěhovala z Velichova do Karlových Varů na Mattoniho nábřeží, i v současnosti. Více než 40 procent výměry lesů zde tvoří porosty I. a II. věkové třídy, které ještě dlouhou dobu budou vyžadovat vysoké náklady na výchovu.



Nejsilnější jelen z honitby Hradiště (224,62 CIC) ulovený v roce 2009.

BUKOVINA: PŘIPOMÍNKA DOUPOVSKÉ HISTORIE

Dnes je to jen torzo bývalé osady, která spadala pod nedaleký Mětikalov. Na rozdíl od Mětikalova, jehož jméno dnes nese vojenská střelnice, ale i bývalého krajského města Doupova, však z mapy Doupovských hor nadobro nezmizela. Z původních asi 20 domů jich zde zůstalo pět.

Polorozbořený kostel, ubytovací zařízení VLS a několik domů, v nichž žijí převážně současní či bývalí zaměstnanci státního podniku. To je Bukovina, místo v nadmořské výšce 610 metrů, odkud se zvedá cesta na náhorní pláň Doupovských hor. Torzo osady v malebném údolí obklopeném přírodou, které ještě donedávna bylo součástí vojenského újezdu Hradiště, a dnes je již tři roky od optimalizace výcvikového prostoru přičleněno v nedalekém Podbořanském Rohozci. Řada zaměstnanců VLS jej zná a proto si zkusme představit, jak doupovská obec vypadala dříve.

Osada se nachází na místě, kde v 15. století stávala tvrz. První písemná zmínka o farní vsi Bukovina však pochází již z roku 1365, kdy je zde uváděn vladyka Hroch z Bukoviny. Někdy po roce 1455 jeho vnuk spojil Bukovinu se Štědrým Hrádkem u Žlutic, osada přestala být samostatným statkem, čímž zdejší tvrz ztratila svou vojensko-správní funkci, zchátrala a zanikla. Za třicetileté války pak obec byla vypleněna a zanikla. Později byla ves obnovena a v 60. letech 17. století je Bukovina opět zmiňována, patříci tehdy k panství Maštov.

Kostel, jehož torzo zde zůstalo a je v současnosti zakonzervováno novou střechou, zde vznikl v roce 1688. Šlo o barokní stavbu vysvěcenou sv. Michalovi. Z jeho presbytáře později vznikla kaple sv. Michala a zbytek kostela byl kolem roku 1800 zbořen. Kaple měla oltář z 2. poloviny 17. století s obrazem Archanděla Michaela bojujícího se Satanem z 19. století.

Kadaňský Adresář z roku 1861 uvádí, že zde žije na 166 lidí a obyvatelé Bukoviny se věnují převážně zemědělství, chovu dobytka, práci v lese a že je tam i výroba šindelů. Celkem



tehdy bylo ve vsi 38 krav, 25 jalovic, 2 koně, 1 koza a 11 prasat. Koncem 19. století byla v Bukovině parní pila, patřící Černínům, tehdejší majitelům panství Maštov. Za první republiky bývala Bukovina doporučována jako krásné letovisko.



Roku 1850 se stala Bukovina osadou nedalekého Mětikalova. Tato vesnice byla v té době jakousi střediskovou obcí pro okolní usedlosti. V Mětikalově bývala spořitelna a záložna, 15 větších usedlostí, stavební firma, 2 hostince, řezník, 2 obchody, 2 trafiky, 10 řemeslníků. Býval zde pěvecký a hudební spolek, založený již v 19. století, hrávalo se zde divadlo,

na které chodili lidé i z Bukoviny. Dětem z osady sloužila také místní škola v přestavěné bývalé faře. Do školy sem děti z Bukoviny chodily ale jen v teplých ročních obdobích, od listopadu do dubna mětikalovská škola zřizovala svoji pobočku na Bukovině, protože děti by jen těžko zvládly dva a půl kilometru dlouhou zasněženou cestu.

V roce 1924 na Bukovině žilo 114 obyvatel a hospodařilo zde 11 sedláků, býval zde i hostinec i trafika a také nejvýznamnější místní provoz, Černínova pila, zpracovával dříví z okolních lesů.

Po roce 1946, po vysídlení německého obyvatelstva po 2. světové válce, klesl počet obyvatel na 32. Poté byla Bukovina částečně dosídlena a žilo zde 67 stálých obyvatel.

Bukovina nikdy nezanikla úplně a i dnes zde žije kolem dvou desítek obyvatel. Převážně se dnes rekrutují z řad lesníků VLS a v údolí pod osadou provozuje státní podnik lesní školku.



HOLAS: NEBYLI SVATÍ, ALE ZAPOMÍNAT NA NĚ BYCHOM NEMĚLI

Jdete po doupovských lesostepích a najednou narazíte na zvláštní ceduli s podivným místním názvem - Všetečkova alej, nebo Dvořákova stráň. Ale také Kubáňův kopec či Jánův rybník. Cedulka s názvem, jménem letopočtem a logem Vojenských lesů a statků. Po vojenském újezdu Hradiště a jeho okolí je rozmístuje bývalý lesník státního podniku Miroslav Holas jako vzpomínku na bývalé kolegy, kteří zde hospodařili většinou už od roku 1953, kdy se v Doupovských horách začala psát novodobá historie VLS.

Příběh Miroslava Holase je pro novodobou historii Doupovských hor v mnoha ohledech typický. Přišel sem před bezmála čtyřiceti lety až z Moravy, původně myslel, že jen na čas, ale nakonec se zde usadil a zůstal. K lesnictví i Vojenským lesům a statkům se dostal více méně shodou okolností, nepochází z žádného lesnického rodu. Je fakticky druhou vlnou novodobých osidlovatelů krajiny nad Ohří, kde ještě před sedmi desítkami let bylo vše německé.

Od čížby k lesnictví

A na začátku osudové cesty, která jej sem zavedla, bylo ptáctví. Vášeň, kterou Miroslav Holas zdědil po otci a především po svém dědečkovi.

„Děda byl vášnivým chovatelem zpěvného ptactva, u nás se tomu říkalo ptáčkař. Ptáky chytal, choval je a obchodoval s nimi. Jako kluk pamatuji doby, kdy byla klíčka se zpěvným ptákem doslova v každé domácnosti, v každé kuchyni. Televize nebyla, rádio také ne, a tak lidé poslouchali švitoření,“ vzpomíná Miroslav Holas.

V Náměšti nad Oslavou na Třebíčsku, kde s rodiči žil, vyrážel s otcem a především dědečkem o víkendech do okolních lesů na čížby.

Čížba, neboli lov drobného ptactva, měla historicky k myslivosti blíže, než by se dnešním pohledem mohlo zdát. Až do 19. století to byla samostatná profese stojící vedle lovu zvěře. V podstatě se jednalo o chytání drobnějšího ptactva. Venkovský člověk věnoval dříve převážnou část svého života starostem o svoji obživu. V honbě za potravou nepohrdl ničím, co mu nabízela příroda, tedy ani malým ptactvem. K jeho přelstění a ulovení používal všech dostupných prostředků - sítí, ok, lepu, pastí a jiných ptáčnických zařízení. Tak se mohl vedle myslivosti vyvinout ještě další samostatný obor, který se s jejími zájmy pouze částečně křížil. Do 20. století se čížba udržela víceméně ilegálně, ptáky lidé chytali pouze za účelem chovu v klecích a z čížby se stala záliba. Nositeli tradic naší čížby se stali členové ornitologické společnosti, kteří převzali některé šetrné praktiky starých čihařů a chytají dnes ptáky za účelem kroužkování a studia.



Holas vzpomíná, jak jeho děda chytal ptáky na lep, který vyráběl z bobulí jmelí. Lepem natíral akátové větvičky, které rozvěsil na keře a stromy.

„Perfektně znal zvyklosti jednotlivých ptáků, chytali jsme na lep často stehlíky, jednou jsme však chytili náhodou i jestřába,“ vzpomíná doupovský penzionovaný lesník na dětství.

Vášeň ke zpěvnému ptactvu zdědil po předcích. V přístavku u hájovny Miroslav Holas hrdě ukazuje svůj chov kanárů. Chová je tzv. „pro barvu,“ zpěvnému ptactvu se nevěnuje, protože podle svých slov nezdědil po předcích hudební sluch. „Děda i táta byli muzikanti, mě to minulo. Kolikrát

dědu rozčílilo, když mě upozorňoval na nějakou finesu v ptačím zpěvu a já mu musel říci, že to prostě neslyším,“ směje se.

Jeho dědeček měl coby čihař vždy blízko k myslivcům a lesníkům. A tak, když se mladý Holas rozhodoval po základní škole co dál, rozhodl se pro les.

Z Moravy na západ

Na lesnickou školu jej nepřijali, ale absolvoval lesnické učiliště. Po vojně se vrátil do Náměšti akorát v době, kdy se mýtily porosty před budováním Dalešické přehrady na řece Jihlavě. Práce v těžbě Holasovi nevalila, řekl si však, že u toho nechce zůstat a přihlásil se na střední lesnickou školu do Šluknova a nastoupil jako lesník na lesní závod do rodné Náměště nad Oslavou. Nastěhoval se na hájovnu a patrně by zde i zůstal, kdyby v rámci reorganizace nepřišel o svůj lesnický úsek a s ním i o bydlení. Lesnický závod tehdy personál stěhoval do nových panelových bytovek. „To pro mě nebylo, vždy jsem se chtěl věnovat chovu domácích zvířat, měl jsem 40 ovcí, dva býky i dva koně. Začal jsem hledat, jak z toho ven a v té době se objevila možnost na Doupově,“ popisuje Miroslav Holas. O možnosti věnovat se lesnictví v největším českém vojenském újezdu mezi Karlovými lázněmi a Chomutovem se dozvěděl díky své ženě, která pocházela z nedalekého Jáchymova. „Seznámil jsem se s ní, když jsem vezl



svou matku do lázní. A když to u mě na Moravě nevypadalo na dobrou perspektivu, řekli jsme si, že to zkusíme tam u nich na západě," popisuje Holas.

Sbalili si věci a přestěhovali se na kraj Doupovských hor. Nejdříve do Podbořanského Rohozce, a následně do hájovny na Bukovině.

Byl březen roku 1980 a Miroslav Holas začal pracovat na lesnickém úseku Bukovina, po sedmi letech se stal vedoucím polesí. A po 17 letech vedoucím lesní školky na Bukovině. V jeho hlase ještě místy zaslechnete moravský dialekt, ale myšlenka na návrat na Třebíčsko se rozplynula již dávno.

„Na Moravě měl lesník na vesnici tradičně velmi vážené postavení, prostě jste tam v hierarchii něco znamenali v zeleném obleku. Na Rohozci jsem

Pro Doupov si musíte předělat oči

Vypěstovat na Doupově „kus lesa“ dá podle Holase vždy daleko více práce než jinde. V čedičovém prostředí je obnova porostů podle něj vždy daleko složitější.

„Vystřídala se zde celá řada lidí – byli mezi nimi lesníci ze Šumavy i z dalších tradičních lesnických oblastí. A vždy, když přišli, jsem jim říkal, že si musí „předělat oči“. To, na co potřebujete jinde sedm let, na Doupově trvá deset let, to, co byste na Šumavě považovali za neúspěch, je tady úspěch,“ argumentuje.

Nejvíce si proto Holas váží kolegů, kteří tradici Vojenských lesů v Doupovských horách zakládali a zůstali jí i přes problémy, které lesnictví v této krajině provází, věrni až do smrti. Právě jejich památce věnuje.



proč do krajiny ve správě VLS rozmísťuje tabulky s místopisnými názvy, připomínajícími bývalé lesníky státního podniku.

Jednoduché cedule s dřevěnou stříškou velikosti A4 se vždy váží k oblíbeným místům zesnulých kolegů, ale také k příběhům z jejich života. Například ta na odpočívadle u malého vodního díla nad Valčí hlásí, že jde o Jánův rybník. Další visí na místě, kde jeden z ex-kolegů střílel jelena.

Seniorské brigády: Prořezávky v porostech, které zakládal

Miroslav Holas dnes žije na Bukovině životem důchodce, který se věnuje svým koníčkům. Dál táhne rodinnou tradici chovu zpěvných ptáků, dál se věnuje chovu domácích zvířat. A do lesa se také vrací jako brigádník s motorovou pilou. Pro Vojenské lesy dělá výchovné zásahy - v porostech, které sám zakládal jako lesník.

„Lesnictví je běh na generace - to, co za život zasadíš, uvidíš maximálně jako porosty na probírky. Chodím tam pracovat rád, protože mě těší vidět, že za mnou také něco na Doupově roste. Něco co tu zůstane, až já tady nebudu,“ dodává penzionovaný lesník z Bukoviny.



byl zpočátku jen další přivandrovallec. To se ale s postupem času měnilo, vznikla zde komunita lidí, kteří Doupov vnímají jak domov - místo, kde zapustili kořeny. Na Moravě se navíc atmosféra na vsích začala po roce 1989 měnit. Zmizel z ní společenský život, mladí utekli do měst za lepším, všem přibýly starosti. Byl jsem tam naposledy před dvaceti lety a už mě tam nic netáhne - doma jsem tady,“ popisuje lesník z Bukoviny.

„Zapustili zde kořeny a odmítali se nechat odradit problémy. Když jsem sem v 80. letech přišel, byli pro mne velkým vzorem. A proto, když jsem předloni slyšel o projektu, kdy se do lesních lokalit ve správě vojenských lesů vrací podobizny svatých patronů, napadlo mne věnovat těmto bývalým kolegům také připomínku v krajině. Je to vzpomínka na lidi, kteří, pravda, nebyli svatí, nicméně zde byli a o tu krajinu pečovali,“ vysvětluje Holas,

