



Výroční zpráva **2011**

Vojenské lesy a statky ČR, s. p.

Obsah

Úvodní slovo ředitele	2
Informace o VLS ČR, s. p.	3
Základní údaje o podniku	3
Dozorčí rada	3
Vedení podniku	3
Organizační schéma	3
Poskytování informací podle zákona č. 106/1999 Sb., o svobodném přístupu k informacím ..	4
Informace o divizích	5
Divize Hořovice	5
Divize Horní Planá	5
Divize Karlovy Vary	6
Divize Mimoň	6
Divize Plumlov	7
Divize Lipník nad Bečvou	7
Divize zemědělské výroby	8
Divize ostrahy a služeb	9
Správa lesních školek	10
Lesní výroba, ochrana lesa	14
Bilance holin	14
Obnova lesa a zalesňování	14
Výchovné zásahy	15
Těžba dřeva	15
Zásoby dříví	16
Obchodní činnost	17
Ochrana lesa	20
Abiotičtí škodliví činitelé	20
Biotičtí škodliví činitelé	20
Ochrana přírody a krajiny u VLS ČR, s. p.	22
Zvláště chráněná území	22
NATURA 2000	23
Významné stromy	25
Ekonomika	28
Přílohy	37

Úvodní slovo ředitele



Vážené dámy, pánové, vážení čtenáři,

předkládáme Vám výroční zprávu státního podniku Vojenských lesů a statků ČR za rok 2011.

Z pohledu ekonomického hospodaření můžeme uplynulý rok považovat za jeden z neúspěšnějších od vzniku samostatného podniku. Významnou roli sehrála dosažená průměrná realizační cena dřeva, která se udržela po celý minulý rok na vysoké úrovni a také provedená organizační opatření v předchozím roce.

Jsem potěšen, že hospodářský výsledek nebyl dosažen na základě omezení finančních prostředků do základních péstebních opatření s následným významným dopadem do lesnického hospodaření. Provedená úsporná opatření se také nedotkla finančních prostředků na opravy majetku a pořízení nových investic.

Výnosy z prodeje majetku se pohybovaly v přibližně stejných částkách jako v letech předchozích.

Standardní hospodaření organizace nebylo ani v loňském roce poznamenáno většími kalamitami. Pouze u divize Lipník n/B. probíhá neustálý boj s odumíráním smrkových porostů na náhorní plošině Oderských vrchů.

V roce 2011 přijal podnik strategii prodeje dřevní hmoty ve středně dlouhém výhledu. Na základě této strategie byly koncem roku uzavřeny rámcové smlouvy na následující tříleté období prakticky se všemi hlavními a pro podnik strategickými zpracovateli dřeva.

Poprvé jsme se rozhodli ověřit model prodeje dříví aukcemi na „lokality P“. Tento model by měl v budoucnu posloužit jako jedním z podpůrných ukazatelů při ověřování cen dřeva.

V roce 2011 se nám podařilo splnit veškeré plánované úkoly u všech organizačních jednotek.

I nadále přetrvává bezproblémová spolupráce s AČR a MO. Divize ostražky a služeb jako i v předchozích letech spolehlivě plnila služby pro AČR a zřizovatele naší organizace.

V uplynulém roce jsme začali postupně realizovat základní kroky k úkolu MO, které se týkají optimalizace vojenských újezdů.

Vojenské lesy a statky ČR, s. p. jsou a i do budoucna zůstanou firmou, která poskytuje zaměstnání nejenom vlastním zaměstnancům, ale i firmám v lesnickém a zemědělském oboru. V převážné míře se jedná o oblasti s minimální zaměstnaností, neboť vojenské újezdy patří vzhledem ke své specifikaci a umístění na mapě ČR k oblastem s minimálními pracovními příležitostmi pro obyvatele, kteří žijí přímo nebo v bezprostředním okolí vojenských újezdů.

Všem zaměstnancům VLS a smluvním partnerům chci poděkovat za jejich odvedenou práci pro naši organizaci.

Ing. Jiří Janota
ředitel VLS ČR, s. p.

Informace o VLS ČR, s. p.

Základní údaje o podniku

Obchodní jméno:	Vojenské lesy a statky ČR, s. p.
Adresa:	Pod Juliskou 5, 16064 Praha 6
Telefon:	+420 220 405 111
Fax:	+420 224 310 921
E-mail:	info@vls.cz
http:	www.vls.cz

Vojenské lesy a statky ČR, s. p. jsou účelovou organizací, založenou zakládací listinou Ministerstva obrany ČR. Hospodaří převážně ve výcvikových prostorech Armády ČR. Řídící jednotkou podniku je ředitelství v Praze.

V čele jednotlivých divizí stojí ředitel divize, který řídí chod divize a její nejnižší, relativně samostatné složky – lesní a jiné správy.

Dozorčí rada

Předseda:	Ing. Jan Vylita
Členové:	Ing. Libor Tejníl Mgr. Jan Vidím Ing. Michael Hrbata (do 1. prosince 2011) Mgr. Kateřina Bartošová (od 2. prosince 2011) Ing. Jan Šebek Ing. Petr Král

Vedení podniku

Ředitel VLS ČR, s. p.:	Ing. Jiří Janota
Zástupce ředitele	
a ekonomický náměstek:	Ing. Zdeněk Mocek
Výrobní náměstek ředitele:	Ing. Jiří Novák
Správní náměstek ředitele:	Ing. Martin Košťál

Organizační schéma

Ředitel VLS ČR, s. p.	→ divize Hořovice
→ Ekonomický náměstek	→ divize Horní Planá
→ Výrobní náměstek	→ divize Karlovy Vary
→ Správní náměstek	→ divize Mimoň
	→ divize Plumlov
	→ divize Lipník nad Bečvou
	→ divize zemědělské výroby
	→ divize ostražky a služeb
	→ správa lesních školek

Poskytování informací podle zákona č. 106/1999 Sb., o svobodném přístupu k informacím

Vojenské lesy a statky ČR, s. p. se řídí v poskytování informací zákonem č. 106/1999 Sb., o svobodném přístupu k informacím. Na internetových stránkách VLS je ke stažení formulář žádosti o poskytnutí informací. V roce 2011 jsme nezaznamenali jeho prostřednictvím žádný dotaz ani stížnost. Telefonicky a mailem však kancelář ředitele podniku zodpověděla desítky drobnějších dotazů především na volná pracovní místa, možnost odkupu dříví, dotazy na pronájmy honiteb, možnost rybaření, krátkodobý pronájem ploch k pořádání nejrůznějších akcí většinou sportovního charakteru, žádosti sběratelů o drobné propagační předměty apod. Všechny tyto dotazy vyřídili obratem zodpovědní pracovníci ředitelství i jednotlivých divizí.

Informace o divizích

Divize Hořovice

Ředitel divize:	Ing. Luděk Velen (do 31. 10. 2011) Ing. Petr Švadlena (od 01. 11. 2011)
Sídlo:	Slavíkova 106, 262 23 Jince
Telefon:	+420 311 545 211
Fax:	+420 311 545 254
E-mail:	horovice@vls.cz

Divize Hořovice hospodářství převážně v jižní části Středočeského kraje v oblasti středních Brd, ve vojenském újezdu Brdy (LS Obecnice, Mirošov, Strašice). Dále divize spravuje i odloučené lesní hospodářské celky Nouzov (sestavující ze tří částí Beroun, Poteplí, Obora) a Háje (odloučené menší lesní celky na území Plzeňského kraje). Vojenský újezd Brdy se rozkládá cca 70 km jihozápadně od Prahy. Lesy v působnosti divize Hořovice přísluší do přírodních lesních oblastí Brdská vrchovina (převládá s rozlohou cca 25 tis. ha lesní půdy), Křivoklátsko, Rakovnicko-kladenská pahorkatina a Západočeská pahorkatina.

Divize Horní Planá

Ředitel divize:	Ing. Josef Topka (do 31. 10. 2011) Ing. Jaroslav Nerad (od 01. 11. 2011)
Sídlo:	Jiráskova 150, 382 26 Horní Planá
Telefon:	+420 380 704 310
Fax:	+420 380 738 106
E-mail:	hplana@vls.cz

Divize VLS Horní Planá hospodářství na pozemcích vojenského prostoru Boletice a dalších odloučených částech Kramata (Vimperk), Homole (České Budějovice), Bor a Bechyně (Dražice). Organizačně se člení na 4 lesní správy (Arnoštov, Chvalšiny, Horní Planá a Nová Pec), správu služeb Horní Planá, správu rekreačních zařízení a ředitelství divize.

VVP Boletice leží na rozhraní PLO 12 (Předhoří Šumavy a Novohradských hor) a PLO 13 (Šumava). Celé území představuje v rámci České republiky ojedinělý komplex s výjimečnými přírodními podmínkami. Na části je vyhlášena CHKO Šumava, území náleží do NATURY 2000, je zde NPP Blanice s výskytem perlorodky říční. Od NP Šumava oblast odděluje řeka Vltava. Nejnižším místem je oblast Boletického potoka v místě, kde opouští vojenský újezd – 565m n. m. Nejvyšším bodem je vrchol Lysé ve výšce 1 228,3 m n. m.

Hlavní hospodářskou činností divize je lesní výroba ve smrkových porostech s příměsí jedle a buku, v nižších polohách je převažující dřevinou borovice. Území je postihováno dosti často sněhovými a větrnými kalamitami. Dále se divize věnuje rybářství, myslivosti a rekreační činnosti.

Divize Karlovy Vary

Ředitel divize: Ing. Petr Skočdopole (do 31. 10. 2011)
Ing. Josef Topka (od 01. 11. 2011)
Sídlo: Mattoniho nábřeží 203/130, 36006 Karlovy Vary
Telefon: +420 353 239 411
Fax: +420 353 942 124
E-mail: kvary@vls.cz

Divize Karlovy Vary hospodaří na území Doupovských hor ve VVP Hradiště na 15086 ha lesní půdy a na 35 ha vodních ploch. Organizačně se člení na 3 lesní správy (LS Dolní Lomnice, Klášterec a Valeč), správu služeb Bochova a ředitelství divize. Doupovské hory patří do geomorfologického celku Podkrušnohorské oblasti s nejvyšším vrcholem Hradiště (934 m n. m.). Geologicky homogenní čedičové pohoří je druhé největší v Evropě. Doupovsko jako celek patří mezi jedenáct nejceněnějších a ekologicky nejhodnotnějších území střední Evropy. Vyskytuje se zde 57 druhů savců a přes 260 druhů ptáků. Počet rostlinných druhů, včetně vzácných, je až dvojnásobný než v běžné kulturní krajině. Především zde jsou dvě převládající ucelené formace flory, a to původní bučiny a rozsáhlé křovinné lesostepi.

Divize Karlovy Vary obhospodařuje myslivecky jedinou honitbu „Hradiště“. Hlavní zvěř je zde jelen evropský, jelen sika a zvěř černá, také ale zvěř muflon a srnčí.

Divize Mimoň

Ředitel divize: Ing. Eva Mocková
Sídlo: Nádražní 115, 47124 Mimoň
Telefon: +420 487 805 622
Fax: +420 487 862 546
E-mail: mimon@vls.cz

Divize Mimoň hospodaří převážně ve zrušených VVP Ralsko a VVP Mladá. Organizačně je divize členěna na LS Břehyně, LS Dolní Krupá, LS Lipník, LS Hamr a SpS Mimoň. Mimo hlavní oblasti Ralska a Mladé divize spravuje některé odloučené celky na Liberecku (Chlum), Litoměřicku (Trávčice, Přestavlky), Ústecku (Tisá) a Teplicku (Červený újezd). Divize obhospodařuje 27 212 ha lesní půdy. Celá oblast Ralska je ceněna z hlediska ochrany přírody, kdy podstatná část je zahrnuta do soustavy Natura 2000. Mimo NPR Břehyně – Pecopala (981 ha), NPP Swamp (47 ha) se dalších 10 přírodních památek nachází na ploše 234 ha.

Vzhledem k značné pyrotechnické zátěži oblasti organizace disponuje vlastní pyrotechnickou jednotkou, která provádí pyrotechnickou očistu před těžbou v lese a současně vykonává pyrotechnický dohled při stavebních pracích.

Divize v posledních letech ve stále větším rozsahu zabezpečuje podmínky pro rozvoj rekreačního a turistického využití území. Místem, kam míří od jara do podzimu desítky turistů, je např. Informační centrum VLS v Hradčanech.

Divize Plumlov

Ředitel divize: Ing. Petr Švadlena (do 31. 10. 2011)
Ing. Jaroslav Melichar (od 01. 11. 2011)
Sídlo: Lesnická 463, 79803 Plumlov
Telefon: +420 582 302 131
Fax: +420 582 302 151
E-mail: plumlov@vls.cz

Divize Plumlov obhospodařuje celkem 17 312 ha lesních pozemků, v převážné míře se rozkládajících v severní části okresu Vyškov na území Vojenského újezdu Březina. Toto území patří do přírodní lesní oblasti Dražanská vrchovina. Mimo hlavní lesní celek spravuje divize lesní pozemky v odloučených částech Slavkov u Brna a Borohrádek ve východních Čechách. Významnou charakteristikou hlavního spravovaného území je značně členitá konfigurace terénu s hluboce zaříznutými údolími s příkrými svahy, náhorními plošinami s četnými bočními žleby a poměrně velkým rozsahem nadmořských výšek od 260 m.n.m. do 660 m.n.m. Hospodářskou činnost divize zajišťují Lesní správy Žárovice, Myslejovice, Rychtářov a Správa služeb Plumlov. Dřevinná skladba je charakteristická bohatou druhovou rozmanitostí.

Divize Lipník nad Bečvou

Ředitel divize: Ing. Jaroslav Nerad (do 31. 10. 2011)
Ing. Petr Skočdopole (od 01. 11. 2011)
Sídlo: Bratrská 359, 75131 Lipník nad Bečvou
Telefon: +420 581 724 211
Fax: +420 581 724 257
E-mail: lipnik@vls.cz

Divize Lipník nad Bečvou obhospodařuje 23 061 ha lesa především na území VVP Libavá. Organizačně je členěna na pět lesních správ (Libavá, Potštát, Velký Újezd, Hlubočky, Bruntál) a Správu služeb Lipník n.B. LS Bruntál je tvořena odloučenými lesními úseky v okresech Bruntál, Nový Jičín, Frýdek-Místek, Karviná, Opava a Vsetín, kde má AČR účelová zařízení. Stěžejní pro lesnické hospodaření jsou kvalitní a rozsáhlé smrkové lesy na náhorní rovině Oderských vrchů, problémem těchto porostů je ale jejich labilita vůči bořivým větrům. Příkré svahy k řekám Bečvě a Bystřici jsou pokryty souvislými listnatými lesy.

Divize zemědělské výroby

Ředitel divize: Ing. Jitka Trlicová (do 31. 10. 2011)
Ing. Luděk Velen (od 01. 11. 2011)
Sídlo: Pod Juliskou 5, Praha 6
Telefon: +420 220 405 275
E-mail: ludek.velen@vls.cz

Divize zemědělské výroby obhospodařuje zemědělské pozemky u celého s. p.VLS. V roce 2011 to bylo celkem 6 369,87 ha zemědělské půdy. Z celkové výměry pozemků bylo 5 969,61 ha trvalých travních porostů a 400,26 ha orné půdy. Na orné půdě se pěstují plodiny určené ke krmení zvířat tj. obiloviny, jednoleté a víceleté pícniny.

Rostlinná výroba byla zaměřena pouze na sklizeň objemných krmiv pro zajištění kvalitní krmné základny živočišné výroby. V roce 2011 se podařilo zajistit kvalitní zdravotně nezávadná objemná krmiva, což vyplývá z provedených rozborů vzorků siláží a senáží a také z hodnocení těchto rozborů nezávislou odbornou firmou Alltechnology. O kvalitě objemných krmiv svědčí zejména dobrá kondice ustájených zvířat v zimním období.

V živočišné výrobě ke konci roku byl počet ustájených zvířat v kategorii mladého skotu 1034 ks, 71 ks plemených býků, 1596 krav a vysokobřezích jalovic bez tržní produkce mléka a 217 ks dojných krav.

Předpokladem ekonomicky úspěšného stáda krav bez tržní produkce mléka je respektování zásad techniky chovu vedoucích k naplnění hlavního cíle chovu této kategorie zvířat, kterým je získání zdravého odchovaného telete od každé krávy za rok. V roce 2011 bylo odchováno 1265 telat, úmrtnost telat z celkového počtu živě narozených průměrně ze všech ZS byla 3,71 % a celková ztráta 9,54 % telat.

Pro činnost DZV je nezbytná spolupráce zemědělských správ s Ústředním vojenským veterinárním ústavem. Tato spolupráce se projevuje na prevenčních dnech při řešení nakažových situací, hromadných veterinárních akcích a při školení pracovníků zemědělských správ především před telením krav bez tržní produkce mléka. Dalším druhem spolupráce je součinnost při společných veterinárních cvičeních s tematikou likvidace nebezpečných nakaž a jiných mimořádných událostí ohrožujících zdraví a život zvířat a lidí.

Hlavním výrobním programem DZV je produkce hovězího masa. Ta je určována především poptávkou na domácím trhu, ale také možností exportu živého skotu na zahraniční trhy. V roce 2011 prodala DZV 802 ks zástavového skotu s průměrnou hmotností 241,56 kg na jeden kus za celkovou realizační cenu 11,8 mil Kč, a cca 400 ks jalovic zůstalo na správách pro obnovu stád skotu.

Výroba mléka u VLS je soustředěna na středisku Luboměř pod Strážnou u Města Libavá, kde byla na průměrný stav 182 dojných krav výroba mléka 1 154 519 l za rok. Divize zemědělské výroby zahájila od 1.5. 2009 výrobu biomléka a v roce 2011 byla většina dodaného mléka v této kategorii. Tato biopotravina se dodává do mlékárny Olma Olomouc za vyšší realizační cenu.

V kategorii oprav a údržeb jsme prováděli běžné opravy, zaměřené zlepšování podmínek pro ustájení skotu a životního prostředí na zemědělských správách. Běžné opravy byly zaměřeny na odstraňování závad na elektroinstalacích, opravy poškozených střech a hospodářských budov, výměny a montáže ochranných mříží, železných zábran, fixačních zařízení i nákladnější opravy vodovodů a kanalizací. Větší akce provedené v roce 2011 byly - oprava střechy kravína Luboměř, oprava halového seníku Heroltovice, elektroinstalace sýpky Slavkov a oprava kotelny Luboměř. V postupném vylepšování technického stavu hospodářských budov, zlepšování výrobních technologií, navýšení ustajovacích kapacit se bude pokračovat i v příštím roce v rámci stanoveného plánu.

Divize ostrahy a služeb

Ředitel divize: Ing. Martin Košťál, SN
Sídlo: Pod Juliskou 5, 160 64 Praha 6
Telefon: +420 220 405 260
Fax: +420 224 310 921
E-mail: info@vls.cz

Divize ostrahy a služeb ředitelství VLS ČR, s. p. zabezpečovala snížený rozsah ostrahy vojenských objektů pro rezort MO zhruba o 30 % v porovnání s rokem 2010. Všechny požadované změny rezortem MO byly personálně i organizačně zajištěny. Všichni bezpečnostní pracovníci úspěšně složili zkoušky odborné způsobilosti. Služba je i nadále hodnocena jako vysoce kvalitní a za celý rok nebyla divizi uložena žádná sankce. Růst podílu mzdových nákladů na celkových nákladech nepříznivě ovlivňuje ekonomický výsledek divize, který bude nutné vyrovnat v roce 2012.

Úspěšně se daří zajišťovat vnitřní a vnější úklidy ve vojenských objektech a vojenských výcvikových prostorech. Vnitřní úklidy jsou prováděny v důležitých vojenských objektech v Praze i mimo ní na základě 8 smluvních vztahů. Zimní a letní údržba komunikací a zeleně byla prováděna ve výcvikových prostorech Libavá, Jince a Tisá a u několika vojenských zařízení se zvláštním režimem vstupu na základě 10 smluvních vztahů. Kvalitní práci byly vytvořeny podmínky pro rozšíření úklidových služeb jak vnitřních tak vnějších do dalších výcvikových prostorů a tím i hlubší propojení činností DOS s divizemi hospodařícími na území těchto vojenských újezdů.

Zavedené technologie, organizační struktura i získané zkušenosti umožňují nabídnout poskytované služby v dalších letech i mimo rezort MO.

Počty zaměstnanců a tržby v roce 2011

	OSTRAHA	VNĚJŠÍ ÚKLID	VNITŘNÍ ÚKLID
POČTY OSOB	1 039	23	63
ROČNÍ TRŽBY v tis. Kč	256 800	9 300	13 990

Správa lesních školek

Vlastní produkce SLŠ byla v roce 2011 ve výši 8 753 tis. ks výsadbyschopných sazenic.

Celková produkční plocha školek byla k 31. 12. 2011 77,73 ha. Podíly jednotlivých druhů ploch na celkové ploše lesních školek jsou uvedeny v následující tabulce.

TYP PLOCHY	VÝMĚRA (ha)
produkční plocha – oseté plochy	77,73
produkční plocha – skleníky	0,00
produkční plocha – foliovníky	0,24
produkční plocha – pařeniště	0,88
produkční plocha celkem	78,85
ostatní plocha	16,49
plocha lesních školek celkem	95,34

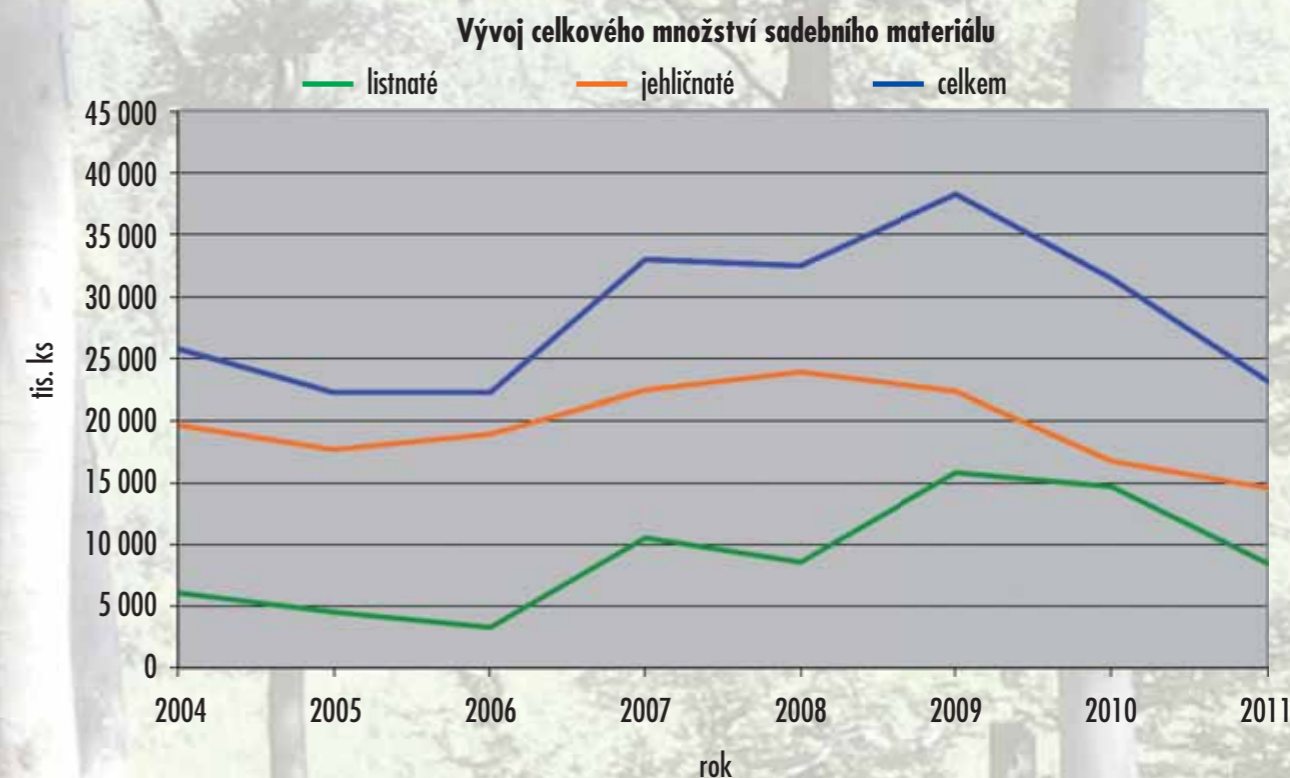
Organizační členění a výměra produkční plochy jednotlivých středisek k 31. 12. 2011 je uvedena v následující tabulce.

STŘEDISKO	NÁZEV LESNÍCH ŠKOLEK	PROD. PL. (ha)	VEDOUcí STŘEDISKA
Obecnice	Obecnice	10,16	–
Nová Pec	Nová Pec	13,79	Václav Klíma
Bukovina	Bukovina, Obrovice a Dolní Lomnice	13,96	Ing. Jaroslav Bergman
Lhota	Lhota a Čistá	25,19	Robert Fišera
Osina-Krumsín	Osina	15,75	Ing. Ladislav Grossmann

V průběhu roku 2011 došlo k poklesu celkového počtu pěstovaných semenáčků a sazenic, a to na výši cca 23 172 tis. ks. Toto množství je cca 20% pod dlouhodobě plánovanou výší. Hlavním důvodem poklesu je nedostatečná úroda listnatých dřevin v roce 2010. V roce 2011 byla využita velká úroda především buku a dubu a velká část sebraného reprodukčního materiálu listnáčů se nacházela k 31. 12. 2011 ve stavu síjí.

SAZENICE	2008	2009	2010	2011
Jehličnaté	23 868	22 412	16 798	14 646
Listnaté	8 587	15 860	14 669	8 526
Celkem	32 455	38 272	31 467	23 172

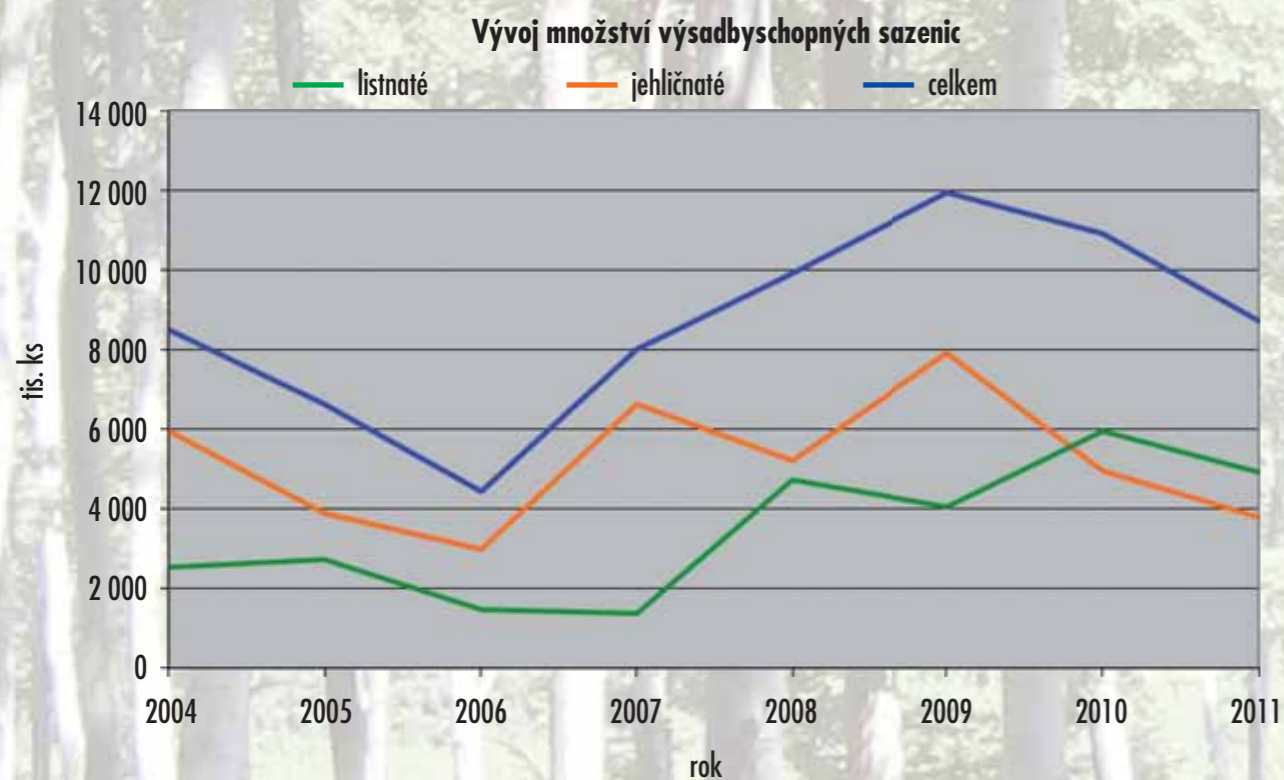
Vývoj celkového počtu sadebního materiálu v letech 2004–2011, vždy se stavem k 31. 10. příslušného roku, je znázorněn na následujícím grafu.



V množství výsadbyschopných sazenic došlo také k mírnému poklesu. V listnatých dřevinách udržujeme přibližně stejnou úroveň množství výsadbyschopných sazenic. Pokles jehličnatých výsadbyschopných sazenic je způsoben především poklesem produkce borovice lesní, protože se postupně zvyšuje podíl přirozené obnovy této dřeviny, a to především na divizi Mimoň.

SAZENICE	2008	2009	2010	2011
Jehličnaté	5 202	7 917	4 953	3 814
Listnaté	4 724	4 045	5 958	4 921
Celkem	9 926	11 962	10 911	8 735

Vývoj počtu výsadbyschopných sazenic v letech 2004–2011, vždy se stavem k 31. 10. příslušného roku, je znázorněn na následujícím grafu.



Luštění a skladování suroviny, resp. osiva zajišťuje pro Správu lesních školek na základě dlouhodobé smlouvy Semenářský závod v Týništi nad Orlicí. Stav skladových zásob suroviny a osiva k 31. 12. 2011 je zřejmý z následujících tabulek.

Množství osiva na zásobě k 31. 12. 2011

Kód PLO	Název PLO	Dřevina				
		Smrk ztepilý kg	Borovice lesní kg	Modřín opadavý kg	Jeřáb ptačí kg	Třešeň ptačí kg
4	Doupovské hory	322			11	1
6	Západočeská pahorkatina					
7	Brdská vrchovina	112	19			
9	Rakovnicko - kladenská pahorkatina					
10	Středočeská pahorkatina		16			
12	Přehoří Šumavy a Novohradských hor			4		
13	Šumava	138	27			
15	Jihočeské pánve		7			
17	Polabí		191			
18	Severočeská pískovcová plošina a Český ráj	86	118			
27	Hrubý Jeseník			2		
28	Předhoří Hrubého Jeseníku	16				
29	Nízký Jeseník	6		6		
30	Drahanská vrchovina	21	31			
36	Středomoravské Karpaty	20	21			
39	Podbeskydská pahorkatina	7				
Celkem		727	428	12	11	1

V červnu 2011 byla zahájena výstavba velkokapacitních foliovníků na ploše střediska Lhota. Jejich dostavba je plánována na květen 2012. Jedná se o kombinaci technologií Richel (fóliovníky) a BCC (mostové závlahy). Středisko bude schopno od roku 2013 dodávat 2,3 mil. krytokořených sazenic. Se zahájením provozu střediska bude nevyhnutelně spojen další krok, a to redukce ploch pro výrobu prostokořených sazenic. Jedním z cílů celého projektu je snížení nákladů vynaložených na pěstební činnost do fáze zajištěné kultury.

Lesní výroba

Bilance holin (ha)

Rok	Stav k 1. 1.	Přirůstky holin				Úbytky holin				Stav k 31. 12.
		Těžba	Nezdar	Jinak	Celkem	Zalesnění	Přir.obn.	Jinak	Celkem	
2011	1 457	1 199	323	0	1 522	1 236	262	0	1 498	1 480

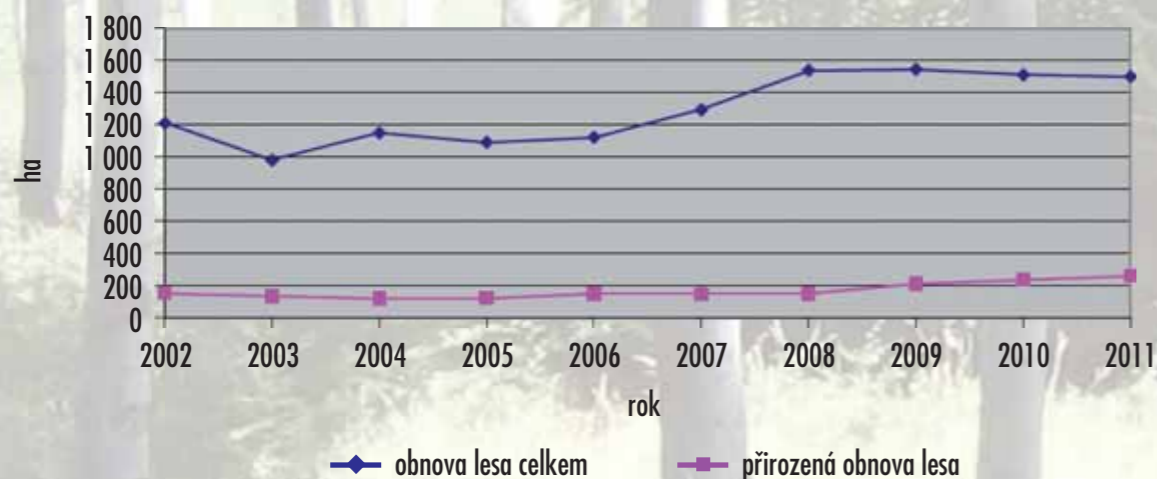
Obnova lesa a zalesňování

Vývoj obnovy lesa a nezdaru zalesnění v období 2008 až 2011 u VLS ČR, s. p.					
Ukazatel	MJ	2008	2009	2010	2011
Obnova lesa celkem	ha	1 537	1 543	1 509	1 498
– z toho obnova na holině	ha	1 181	1 127	1 040	983
– z toho přirozená obnova	ha	149	212	231	262
– podíl přirozené obnovy	%	11	16	18	21
– z toho opakované zalesnění	ha	207	204	238	253
– podíl opakovaného zalesnění	%	13	13	16	17
Nezdar zalesnění	ha	156	225	226	323
– podíl nezdaru na celkové obnově	%	10	15	15	22

Vzhledem k poklesu podílu nahodilé těžby mírně vzrostl podíl vykázané přirozené obnovy z 18 na 21 %. Tato hodnota se již pohybuje v rámci předpokládaného optima, které je mezi 20 a 25 %.

Nezdar zalesnění v roce 2011 výrazně vzrostl v porovnání s předchozími dvěma lety, a to o 7 %, z 15 na 22 %.

Vývoj přirozené obnovy lesa



Výchovné zásahy

Výchovné zásahy v porostech do 40 let jsou prováděny v souladu se závazným ustanovením lesních hospodářských plánů tak, aby byl předpis minimálního plošného rozsahu výchovných zásahů v porostech do 40 let věku splněn za období platnosti LHP na jednotlivých lesních hospodářských celcích.

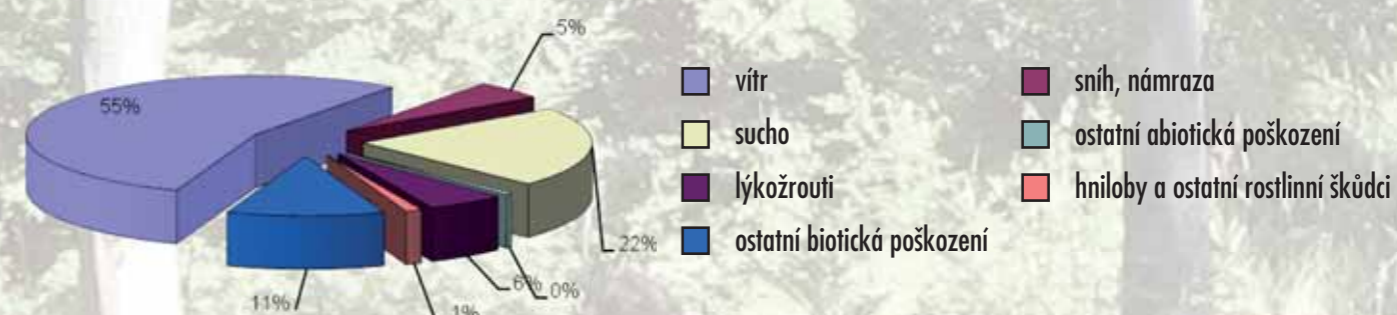
Vývoj výchovných zásahů v období 2008 až 2011 u VLS ČR, s. p.					
Ukazatel	MJ	2008	2009	2010	2011
Prořezávky	ha	2 477	2 296	2 534	2 157
Probírky do 40 let	ha	1 315	1 381	1 460	1 440
Probírky nad 40 let	ha	2 039	3 068	2 918	3 272

Těžba dřeva

Vývoj těžeb v období 2008 až 2011 u VLS ČR, s. p.					
Ukazatel	MJ	2008	2009	2010	2011
Obhospodařovaná lesní půda	ha	126 489	124 907	124 907	124 907
Celková těžba	m ³	887 682	881 505	895 088	870 277
– z toho nahodilá těžba	m ³	640 780	471 723	398 479	302 903
– podíl nahodilé těžby	%	72	54	45	35%
Průměrná celková těžba na 1 hektar	m ³ /ha	7,02	7,06	7,17	6,97
Průměrná nahodilá těžba na 1 hektar	m ³ /ha	5,07	3,78	3,19	2,43

Struktura nahodilé těžby podle škodlivých činitelů byla velmi různorodá. Nejčastější příčinou vzniku nahodilých těžeb byl v roce 2011 vítr (55 %). Dalšími v pořadí byli škodliví činitelé sucho (22 %), ostatní biotická poškození (11 %), lýkožrouti (6 %) a sníh a námraza (5 %). Podíl škod způsobených lýkožrouty poklesl z 9 % v roce 2010 na 6 % v roce 2011.

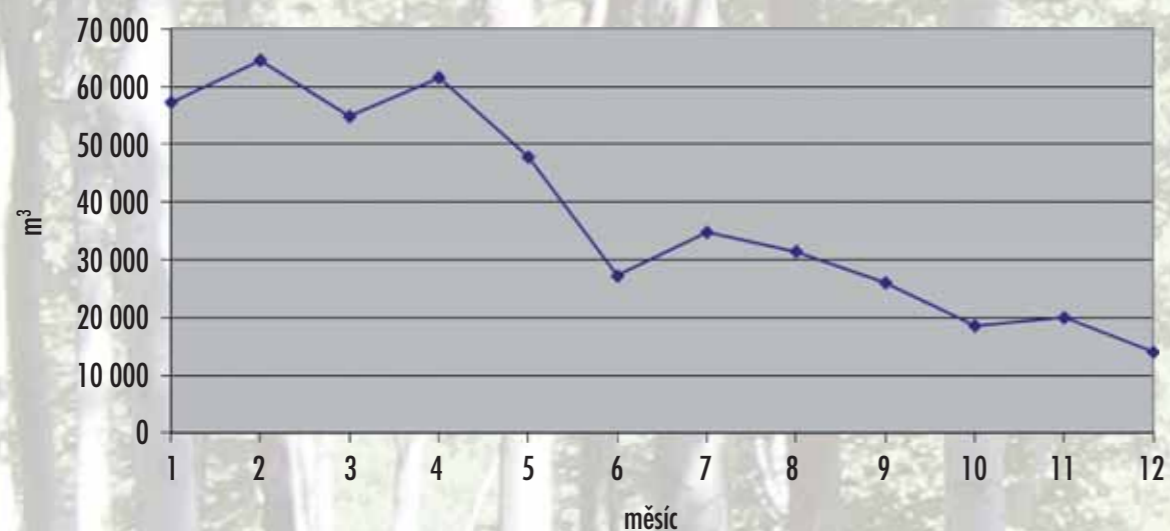
Podíl škodlivých činitelů na vzniku nahodilých těžeb



Zásoby dříví

Konečný stav zásob dříví k 31. 12. činil 14 122 m³ což představuje 1,63 % z celkové roční těžby.

Vývoj stavu zásob dříví v roce 2011



Obchodní činnost

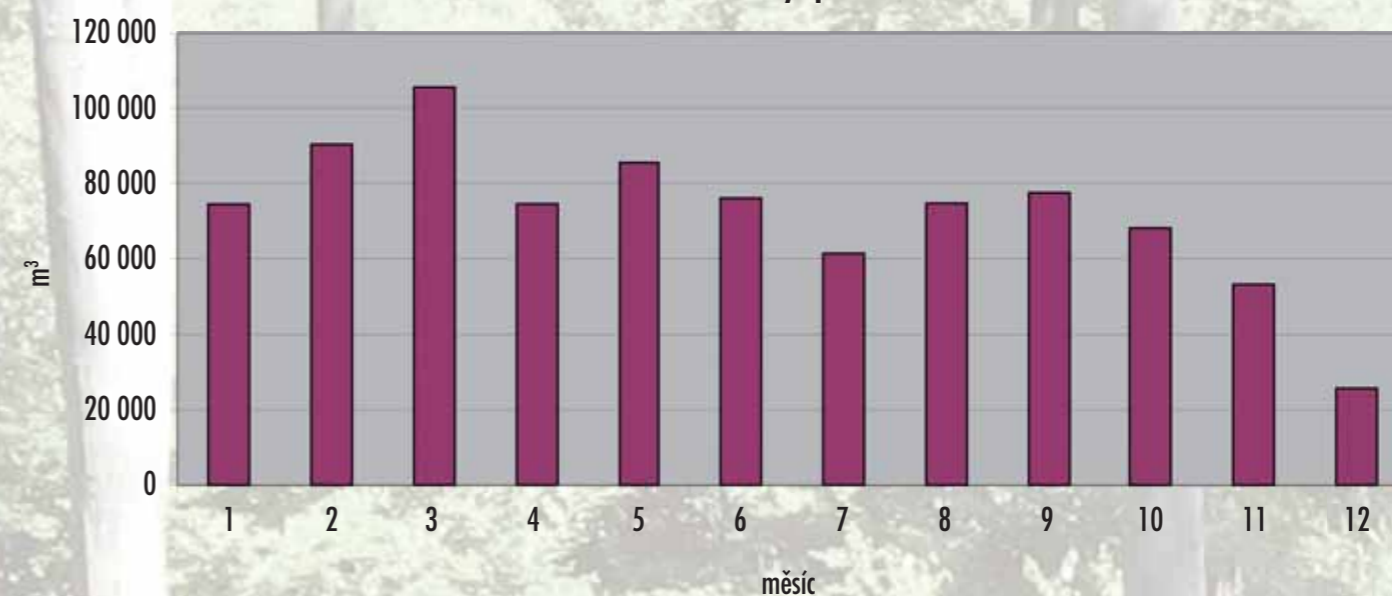
Rok 2011 byl po stránce obchodu s dřívím pro VLS rokem úspěšným. Ceny dříví se držely na vysoké úrovni, poptávka byla živá během celého roku, žádný z partnerů se nedostal do platební neschopnosti, ověřily se nastavené obchodní vztahy, podnik optimalizoval a přijal obchodní strategii na další období, byly uzavřeny nové rámcové smlouvy na období příštích tří let. Vyzkoušel se pilotní prodej dříví na pni.

Trh byl ovlivněn jak globálními dopady politických převratů v severní Africe, tak ekonomickými vlivy dluhové krize v EU, ale i výpadkem části domácího trhu v počátku roku.

Podnik úspěšně realizoval cca 1/3 plánovaných ročních těžeb v prvním čtvrtletí za podmínek bonusového zvýhodnění dodávek do podzásobených provozů. Ceny kulatin se s mírným ochabnutím ve druhém čtvrtletí vyvíjely pozitivně, ceny vláknin kulminovaly v pololetí a postupně klesaly. Pilařské provozy se od pololetí potýkaly s problémy nízké výnosovosti vlivem zvyšujících se cen kulatin a klesajících cen řeziva. Tahounem cen byla rakouská a německá poptávka po jehličnatých kulatinách a oslabení koruny vůči EURu během druhého pololetí.

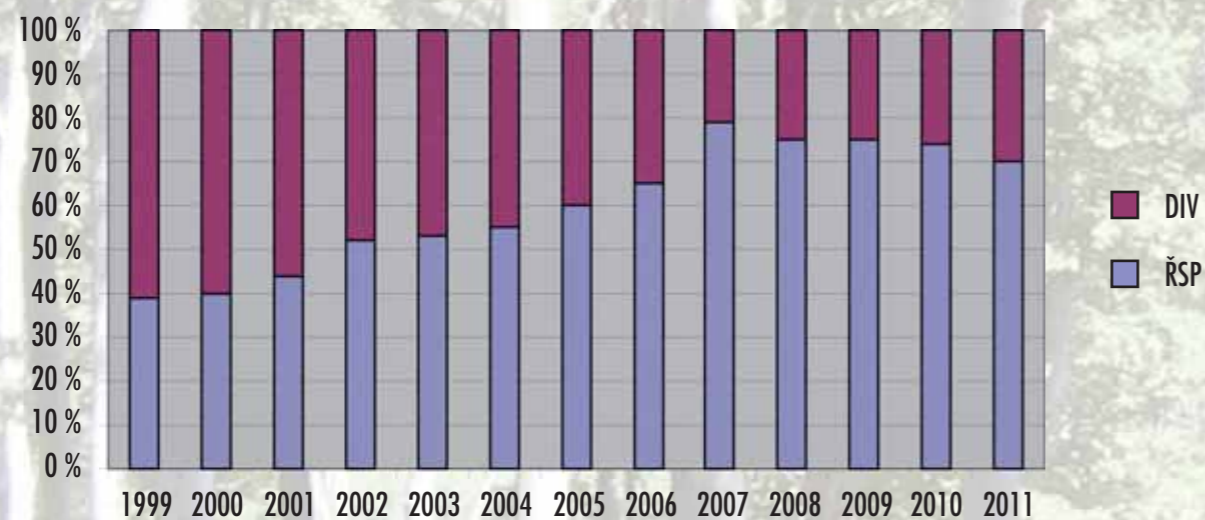
VLS kontinuálně pokračovaly ve svojí obchodní strategii, založené na stabilitě obchodních vztahů, kterou nadále opíraly o dodávky stěžejním zpracovatelům v České republice, se kterými má podnik uzavřené dlouhodobé smlouvy a z části směřoval dodávky k regionálním odběratelům a do zahraničí. VLS umístily na trh na trh cca 867 tis. m³ surového dříví, zásoby ve výši 13 tisíc m³ na počátku roku byly přes nárůst během prvního pololetí postupně sníženy na konečných 14 tisíc m³. Nejsilnější měsíce z pohledu objemu prodaného dříví byly únor a březen (Graf č. 1).

Graf č. 1 – Odbyt po měsících



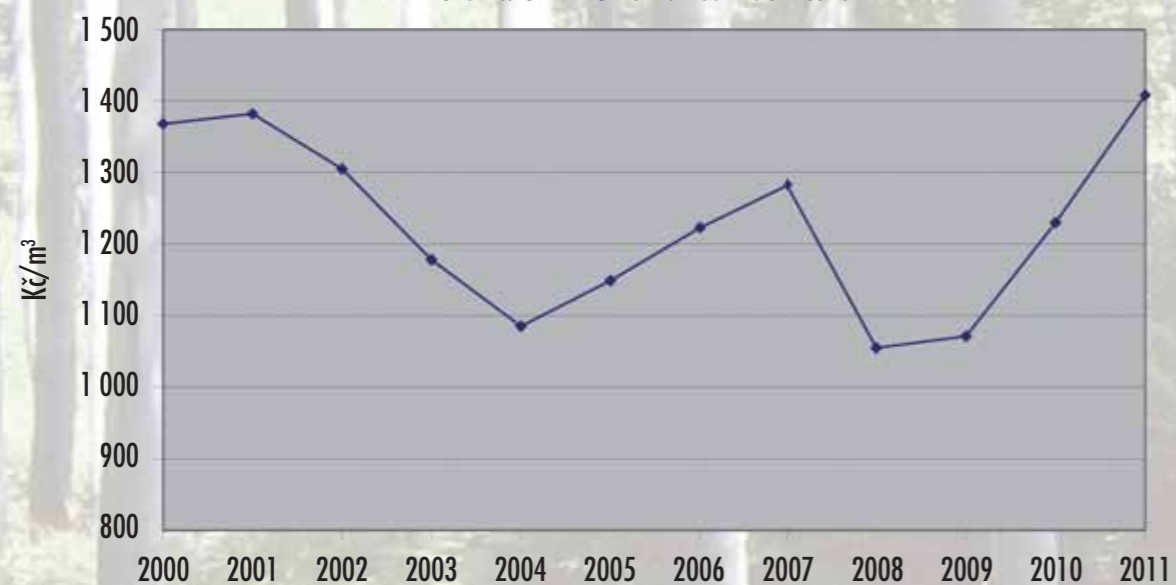
S deseti největšími partnery VLS zrealizovaly 60 % dříví, celkový podíl centralizace dodávek přes ředitelství podniku byl na 70%ním podílu celkového objemu obchodů (Graf č. 2). VLS si udržely svoje osvědčené zákazníky a pokračovala kontinuita osvědčených obchodních vztahů. Nevznikly pohledávky z obchodu se dřívím centralizovaných ředitelstvím podniku.

Graf č. 2 – Podíl dodávek ŘSP a divizí



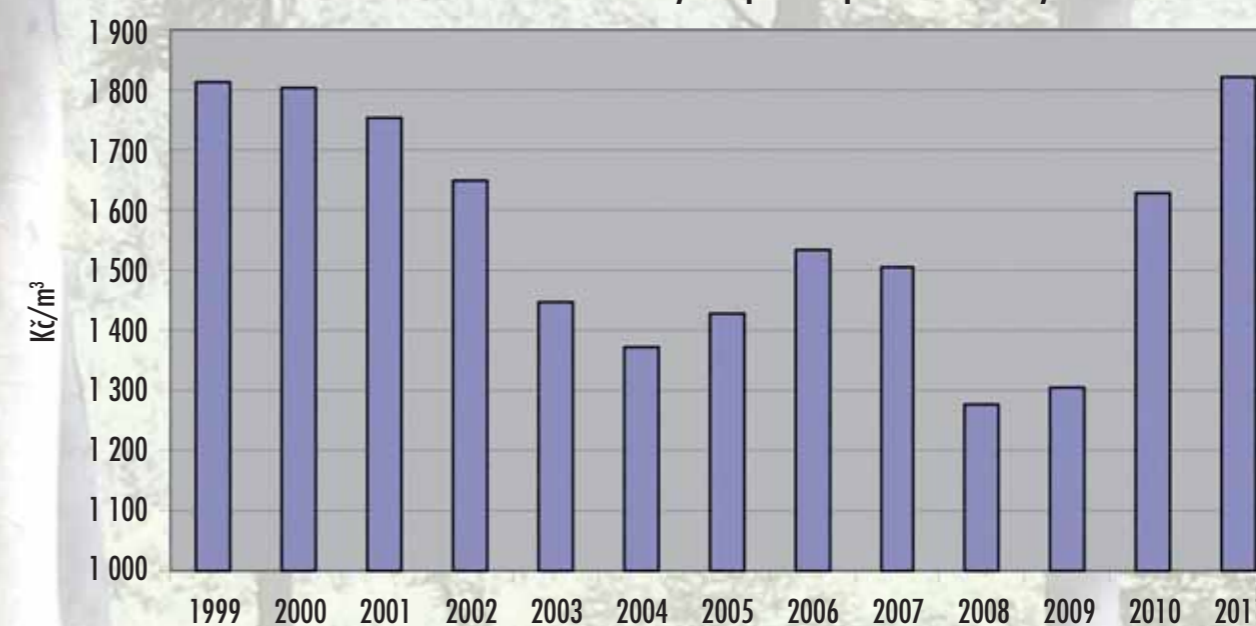
Celkové dodávky v roce 2011 činily cca 867 tis m³ surového dříví s tržbami ve výši 1,27 mld Kč. Prodej biomasy ve formě těžebních zbytků, zejména klestu, byl v objemu cca 205 tis. prm, v hodnotě 12,3 mil Kč.

Graf č. 3 – Průměrná realizační cena

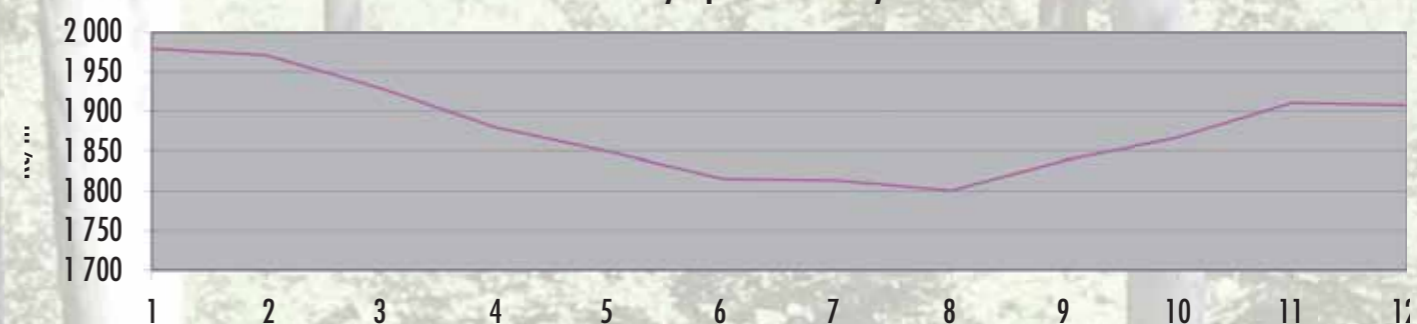


Vývoj realizačních cen a jejich meziroční nárůst dokládá graf č.3 , obdobný trend u jehličnatých pilařských kulatin znázorňuje graf č. 4. a graf č. 5 zobrazuje průběh průměrných realizačních cen smrkových kulatin bez rozlišení kvalit a tloušťek během roku.

Graf č. 4 – Průměrná cena výřezů pilařské jehličnaté kulatiny



Graf č. 5 – Vývoj realizační ceny SM kulatin



Ochrana lesa

9.1 Abiotičtí škodliví činitelé

Abiotické vlivy byly v roce 2011 příčinou nahodilé těžby o celkové výši 248 tis. m³. Z tohoto množství se na škodách podílel především: vítr (165 tis. m³), sucho (67 tis. m³), sníh a námraza (15 tis. m³).

9.2 Biotičtí škodliví činitelé

Z biotických škodlivých činitelů se na škodách v roce 2011 nejvíce podíleli především: lýkožrout smrkový, lýkožrout severský, lýkožrout lesklý, václavka a chroust maďalový. U jehličnatých výsadb jsme prováděli preventivní ochranná opatření k minimalizaci škod způsobených klikorohem borovým.

9.2.1 Lýkožrouti

Za celé období roku 2011 bylo zpracováno 16 788 m³ dříví napadeného lýkožroutem smrkovým (*Ips typographus*) a 1 636 m³ dříví napadeného lýkožroutem severským (*Ips duplicatus*) především u divizí Lipník nad Bečvou a Plumlov. Oproti roku 2010 došlo i díky příznivým klimatickým podmínkám k značenému poklesu všech kůrovcových nahodilých těžeb.

9.2.2 Chrousti

Kalamitní výskyt významného škůdce kultur a nových výsadb chrousta maďalového (*Melolontha hippocastani*) je u VLS ČR, s. p. dlouhodobě monitorován na lesní správě Lipník u divize Mimoň. Silný žír ponravami chrousta byl zjištěn na 3 200 ha a slabý žír na 800 ha. Na LHC Lipník se vyskytují oba hlavní kmeny chroustů známých v ČR. Na části Lipník (cca 3 000 ha) je dlouhodobě sledován kmen s rojením v letech 2004, 2008, 2012 a dále. Jeho ponravy byly v roce 2011 ve III. instaru a v roce 2012 je očekáváno velmi silné rojení. Na části Stará Boleslav (cca 1 000 ha) je sledován kmen s rojením v letech 2003, 2007, 2011 a dále. V roce 2011 byl též proveden monitoring rojení chroustů pomocí světelného lapače, který potvrdil kalamitní přemnožení chroustů. Tento kmen způsobuje významné škody i Správě lesních školek, středisku Lhota. Oblast výskytu chrousta maďalového se neustále rozšiřuje.

Aplikací půdního insekticidu Dursban 10G při výsadbě sazenic byly škody ponravami chroustů sníženy na minimum a jak se ukázalo, je to jediná cesta k zajištěným kulturám a možnosti zde hospodařit. V roce 2011 byl Dursban 10G použit na ploše 17,97 ha. V roce 2010 rozhodla EU o zrušení půdního insekticidu Dursban 10G s možností použití pouze do června 2012. V současné době neexistuje na trhu jiný adekvátní insekticid, a proto bude zalesňování holin a zajištění kultur na LHC Lipník opět ohroženo.

9.2.3 Klikoroh borový

Preventivně bylo v roce 2011 ošetřeno 1 048 ha jehličnatých kultur, aby se zabránilo vzniku rozsáhlých škod žírem klikoroha borového (*Hylobius abietis*). Poškození kultur silným žírem klikoroha bylo zaznamenáno na 82 ha a 816 ha slabým žírem.

9.2.4 Ostatní hmyzí škůdci

Kontrola výskytu u bekyně mnišky (*Lymantria monacha*) byla prováděna na ploše 20 tis. ha a u VLS ČR, s. p. se vyskytuje v lesních porostech v základním stavu. Dále byl monitorován na ploše 100 ha výskyt ploskohřbetky smrkové (*Cephalcia abietis*) a škody byly způsobeny i pilatkou smrkovou (*Pristiphora abietina*) a obalečem dubovým (*Tortrix viridiana*).

9.2.5 Ostatní škody na lesních porostech

V roce 2011 bylo na lesních pozemcích VLS ČR, s. p. zaznamenáno 20 požárů s celkovou výší škody 478 360 Kč.

K zamezení škod na lesních kulturách byla prováděna v loňském roce ochrana kultur proti buření na ploše 5 360 ha, z toho 4 771 ha bylo ošetřeno chemicky.

Ochrana mladých lesních porostů proti zvěři byla provedena na ploše 4 292 ha a ochrana lesa proti ohryzu a loupání na ploše 141 ha.

Ochrana kultur proti sypavce borové byla provedena na ploše 4 ha.

V letech 2010 a 2011 se začalo na LHC Libavá, Potštát, Hlubočky, Bores a částečně i na LHC Velký Újezd u divize Lipník nad Bečvou projevovat chřadnutí mladých smrkových porostů ve věku 10 až 40 let. Nejvýrazněji se tato skutečnost projevila v porostech navyklých na vyšší hladinu spodní vody na náhorní rovině Oderských vrchů a například v měsíci listopadu 2011 zde nespadl ani milimetr srážek. Jednoznačně nejvýraznějším následným škodlivým činitelem se v těchto porostech jeví václavka. Část poškozených lesních porostů, ve kterých byly provedeny řádné výchovné zásahy, budou bohužel vyžadovat rekonstrukci. Z pozorování vyplývá, že odumírání nejmladších porostů (cca 10 až 15 let starých) se začíná projevovat především v porostech vzniklých z umělé obnovy.



Ochrana přírody a krajiny u VLS ČR, s. p.

Zvláště chráněná území

V současné době je na pozemcích, k nimž mají VLS ČR, s. p. právo hospodařit, vyhlášeno 47 zvláště chráněných území: 8 chráněné krajinné oblasti (CHKO) – Šumava, Křivoklátsko, České Středohoří, Třeboňsko, Jeseníky, Jizerské hory, Slavkovský les a Pálava, 3 národní přírodní rezervace (NPR) - Břehyně – Pecopala a Velký a Malý Bezděz a Úhošť, 4 národní přírodní památky (NPP) – Blanice, Prameniště Blanice, Skalky skřítků, SWAMP, 9 přírodních rezervací a 24 přírodních památek. V roce 2011 byly po zapracování připomínek VLS ČR, s. p. schváleny plány péče o: NPR Břehyně – Pecopala u divize Horní Planá (2011–2015), o PR Údolí Oslavy a Chvojince a PR Studnické louky (2012–2021) u divize Plumlov (2010–2016), o PP Rašovické skály (2012 až 2021) a PP Mravenčák (2011–2021) u divize Karlovy Vary a námítka k návrhu na vyhlášení PP Jelení vrchy, PP Stohánek, PP Děvín a Ostrý, PP Široký kámen, PP Rašeliště u Černého rybníka, PP Hadí kopec a PP Divadlo – u divize Mimoň. V roce 2011 též bylo VLS ČR, s. p. připomínkovány plány péče o NPP Blanice a NPP Prameniště Blanice u divize Horní Planá a návrhy na vyhlášení NPP Jestřebské slatiny u divize Mimoň a k záměru na rozšíření NPR Úhošť u divize Karlovy Vary.

Od roku 2009 též probíhají jednání o případném vyhlášení národního parku (NP) Křivoklátsko u divize Hořovice, CHKO Doupovské hory u divize Karlovy Vary a rozšíření CHKO Kokořínsko o oblast Dokeska u divize Mimoň. V roce 2011 byla zahájena jednání ohledně vyhlášení CHKO Brdy u divize Hořovice, která jsou výsledkem probíhajících záměrů optimalizace vojenských újezdů.

Divize VLS ČR, s. p.	CHKO	NPR	NPP	PR	PP	Sa ZCHÚ divize
Hořovice	1			1	3	5
Horní Planá	2		2	1	5	10
Karlovy Vary	1	1	1		3	6
Mimoň	2	2	1	2	8	15
Plumlov	1			2	2	5
Lipník nad Bečvou	1			3	3	7
Sa ZCHÚ dle kategorie	8	3	4	9	24	Sa ZCHÚ ŘSP 48

VLS ČR, s. p. pokračovaly ve spolupráci při zpřístupňování okrajových částí vojenských újezdů a divize Mimoň širší veřejnosti, při vytváření turistických a cyklistických stezek či běžeckých tras (umístováním informačních tabulí, výstavbou odpočívadel či úpravou okolí cest a vydáváním informačních a propagačních materiálů).

NATURA 2000

Po dokončení mapování biotopů, které probíhalo ve vojenských újezdech i na území celé České republiky v souladu se Směrnicí Evropských společenství č. 92/43/EHS, o ochraně přírodních stanovišť, volně žijících živočichů a planě rostoucích rostlin ze dne 21. května 1992 (Směrnice o stanovištích), byl nařízením vlády č. 132/2005 Sb. vymezen národní seznam 864 evropsky významných lokalit (EVL), z kterých se VLS ČR, s. p. týká 23 těchto lokalit, jejichž výčet je uveden v následující tabulce. Tyto EVL schválila Evropská komise 13. listopadu 2007 a publikovány byly v Úředním věstníku Evropské unie dne 15. ledna 2008 a 10. ledna 2011.

Název lokality	Kód plochy	Divize	Ochrana	Výměra (ha)
Tok	CZ0210054	Hořovice	stanoviště	156,6008
Trokavecké louky	CZ0210056	Hořovice	stanoviště	11,0499
Tesliny	CZ0210062	Hořovice	stanoviště	41,5688
Brda	CZ0214047	Hořovice	stanoviště, mihule potoční	66,2437
Padřísko	CZ0214042	Hořovice	stanoviště, rak kamenáč	829,9154
Ledný potok	CZ0213814	Hořovice	vranka obecná	1,6149
Octárna	CZ0213818	Hořovice	mihule potoční	15,0656
Ohrazenický potok	CZ0213050	Hořovice	mihule potoční	1,6229
Červené dolíky	CZ0212002	Hořovice	střevíčník pantoflíček	2,1671
Hrachoviště	CZ0213787	Hořovice	kuňka žlutobřichá	62,8290
Mešenský potok	CZ0323156	Hořovice	rak kamenáč	1,0379
Prokopské údolí	CZ0110050	Hořovice	stanoviště	126,7728
V Úličkách	CZ0320005	Hořovice	bezkolencové louky	135,0806
Malíkovická stráň	CZ0212004	Hořovice	střevíčník pantoflíček	9,6112
Šumava	CZ0314024	Horní Planá	stanoviště, druhy	171 866,1140
Polná	CZ0312045	Horní Planá	hořeček český	0,6404
Boletice	CZ0314123	Horní Planá	stanoviště, druhy	20 348,7324
Údolí Lužnice a Vlásaňského potoka	CZ0310033	Horní Planá	stanoviště	152,6190
Doupovské hory	CZ0424125	Karlovy Vary	stanoviště, druhy	12 584,7146
Hradiště	CZ0414127	Karlovy Vary	stanoviště, druhy	33 159,0685
Slatinné vrchy	CZ0513255	Mimoň	tesařík alpský	138,4586
Velký a Malý Bezděz	CZ0514243	Mimoň	tesařík alpský	70,3366
Horní Ploučnice	CZ0513506	Mimoň	druhy	837,3537
Jestřebsko – Dokesko	CZ0514042	Mimoň	stanoviště, druhy	6 927,2119
Ralsko	CZ0510028	Mimoň	stanoviště	143,6954

Název lokality	Kód plochy	Divize	Ochrana	Výměra (ha)
Poselský a Mariánský rybník	CZ0514669	Mimoň	stanoviště, druhy	79,6177
Milovice – Mladá	CZ0214006	Mimoň	čolek, stanoviště	1 244,1100
Pěnovce u rybníka Lutovnik	CZ0210721	Mimoň	prameny s pěnovce	0,9769
Píščiny u Oleška	CZ0422084	Mimoň	otevřené trávníky	28,8457
Východní Krušnohoří	CZ0424127	Mimoň	stanoviště, druhy	14 629,3396
Milovický les	CZ0624100	Plumlov	stanoviště, druhy	2 443,2085
Zlobice	CZ0620120	Plumlov	stanoviště	61,5740
Údolí Oslavy a Chvojnice	CZ0614131	Plumlov	druhy	2 339,1052
Popovické rybníky	CZ0723416	Plumlov	kuňka žlutobřichá	98,7478
Rochus	CZ0723024	Plumlov	bourovec trnkový	57,9347
Olešnice	CZ0523283	Plumlov	roháč obecný	390,3914
Libavá	CZ0714134	Lipník n/Bečvou	stanoviště, druhy	10 773,8817
Velká Střelná – štolý	CZ0713526	Lipník n/Bečvou	netopýr brvitý a velký	0,0398
Údolí Bystřice	CZ0714772	Lipník n/Bečvou	přástevník kostivalový	751,1231

U 9 EVL došlo k uzavření smluvní ochrany a to pro EVL: Ledný potok, Padrťský potok a Ohrazenický potok ve vojenském újezdu Brdy, Polná a EVL Boletice ve vojenském újezdu Boletice, Hradiště ve vojenském újezdu Hradiště), Libavá ve vojenském újezdu Libavá a pro Červené dolíky s OVSS MŽP Praha.

Název lokality	Př. NV č.	Kód lokality	Divize	Voj. újezd	LHC
Ledný potok	58	CZ0213814	Hořovice	Brdy	Jince
Padrťský potok	74	CZ0213052	Hořovice	Brdy	Mirošov, Strašice
Hrachoviště	33	CZ0213787	Hořovice	Brdy	Jince
Ohrazenický potok	72	CZ0213050	Hořovice	Brdy	Jince
Červené dolíky	18	CZ0212002	Hořovice	–	Nouzov
Polná	171	CZ0312045	Horní Planá	Boletice	Chvalšiny
Boletce	133	CZ0314123	Horní Planá	Boletice	Arnoštov, Chvalšiny, Horní Planá
Hradiště	256	CZ0414127	Karlovy Vary	Hradiště	Dolní Lomnice, Klášterec n/Ohří, Valeč
Libavá	724	CZ0714134	Lipník n/Bečvou	Libavá	Libavá, Potštát, Velký Újezd, Hlubočky

VLS ČR, s. p. se spolupodílí na vypracování managementových opatření pro jednotlivé druhy a biotopy, které jsou předměty ochrany v těchto lokalitách, a které byly již vydány pro lesní biotopy v publikaci „Pravidla

hospodaření pro typy lesních přírodních stanovišť v evropsky významných lokalitách soustavy NATURA 2000“. VLS ČR, s. p. též na základě smlouvy s Agenturou ochrany přírody a krajiny obdržely veškerá data týkající se mapování NATURY 2000 a následovat bude upřesňování hranic navržených evropsky významných lokalit a jejich jednotlivých segmentů tak, aby mohla být uzavřena „Smluvní ochrana“ těchto lokalit podle § 39 zákona č. 114/1992 Sb., o ochraně přírody a krajiny oproti dalšímu vyhlášení zvláště chráněných území.

Vláda České republiky v souladu se směrnicí Evropských společenství č. 79/409/EHS, o ochraně volně žijících ptáků ze dne 2. dubna 1979 (Směrnice o ptácích) svými nařízeními vymezila 41 ptačích oblastí navržených Českou společností ornitologickou, z toho jich na pozemcích VLS ČR, s. p. bylo vyhlášeno 9 ptačích oblastí (PO), jsou to:

PO Křivoklátsko (divize Hořovice), PO Šumava (divize Horní Planá), PO Doupovské hory (divize Karlovy Vary), PO Českolipsko – Dokeské pískovce a mokřady a PO Východní Krušné hory (divize Mimoň), PO Libavá (divize Lipník nad Bečvou), PO Boletice u divize Horní Planá a jen velmi okrajově zasahují pozemky VLS ČR, s. p. do PO Pálava (divize Plumlov) a PO Třeboňsko (divize Horní Planá).

Další pozornost bude věnována případnému uzavření smluv o způsobu hospodaření v ptačích oblastech dle § 45e zákona č. 114/1992 Sb., o ochraně přírody a krajiny tam, kde jsou velká omezení hospodaření či přílišná zatížení ohlašování činností či získáváním souhlasů.

Ptačí oblast (PO)	NV č.	Divize	Výměra PO	Výměra u VLS
Doupovské hory	688/2004 Sb.	Karlovy Vary	63 117 ha	19 154 ha
Libavá	533/2004 Sb.	Lipník nad Bečvou	32 724 ha	20 026 ha
Boletce	19/2005 Sb.	Horní Planá	23 565 ha	15 726 ha
Šumava	681/2004 Sb.	Horní Planá	97 493 ha	836 ha
Českolipsko-Dokeské pískovce a mokřady	598/2004 Sb.	Mimoň	9 409 ha	7 540 ha
Východní Krušné hory	28/2005 Sb.	Mimoň	16 368 ha	90 ha
Křivoklátsko	684/2004 Sb.	Hořovice	31 960 ha	461 ha
Pálava	682/2004 Sb.	Plumlov	8 539 ha	2 ha
Třeboňsko	680/2004 Sb.	Horní Planá	47 360 ha	1 ha

Významné stromy

Od roku 2003 probíhá v České republice soubor opatření zaměřených k vyhledávání a evidenci historicky, krajinářsky, druhově a objemově významných stromů a především k jejich ochraně. VLS ČR, s. p. se k praktickému naplňování uvedených opatření připojily vyhlášením programu «Významné stromy VLS ČR, s. p.». Vyhlášen byl jako program zaměřený na vyhledání a zavedení evidence jedinců historicky pamětihodných, krajinářsky hodnotných, druhově výjimečných, tvarově pozoruhodných či výjimečných svými rozměry a to na pozemcích, k nimž mají VLS ČR, s. p. právo hospodařit. Snahou programu je, mimo jiné, zachovat co největší množství těchto stromů i následným generacím. Pro každý jednotlivý významný strom byl vyplněn evidenční list Počet jedinců, kteří jsou v databázi VLS ČR, s. p. zaevidováni jako „Zajímavé stromy“:

Divize	Divize celkem	Z toho na plochách VLS ČR, s. p.	Z toho na vojenských plochách
Hořovice	96	89	7
Horní Planá	58	35	23
Karlovy Vary	111	51	60
Mimoň	94	94	0
Plumlov	32	31	1
Lipník n/B	34	25	9
Celkem	425	325	100

Program má sloužit především k propagaci péče o významné a cenné prvky přírody u našeho podniku, k lesnické osvětě a jako srovnávací materiál v rámci ČR i v zahraničí. Databáze významných stromů bude dle nových zjištění dále aktualizována. Každý významný strom bude označen logem VLS ČR, s. p. a jeho základními parametry (český a latinský název, výška stromu, obvod kmene a odhad jeho stáří). Příslušná lesní správa ve spolupráci s divizí má dbát o stav jedince a nejbližšího okolí.

U VLS ČR, s. p. bylo z databáze zajímavých stromů vybráno 39 jedinců, které byly zařazeny do programu „Významné stromy u VLS ČR, s. p.“. Některé výjimečné exempláře by v budoucnu měly rozšířit seznam vyhlášených památných stromů.

Divize	Počet
Hořovice	10
Horní Planá	6
Karlovy Vary	4
Mimoň	10
Plumlov	3
Lipník n/B	6
Celkem	39

Památné stromy

V souladu s § 46 zákona č. 114/1992 Sb., o ochraně přírody a krajiny („zákon“) lze mimořádně významné stromy, jejich skupiny a stromořadí vyhlásit rozhodnutím orgánu ochrany přírody za „Památné stromy“ (na území vojenských újezdů dle § 78a zákona je to újezdní úřad a na ostatních pozemcích v souladu s § 79 odst. 3 písmene l) je to Ministerstvo životního prostředí, respektive jeho odbory výkonu státní správy).

Památné stromy je zakázáno poškozovat, ničit a rušit v přirozeném vývoji, jejich ošetřování je možno provádět pouze se souhlasem orgánu ochrany přírody, který je vyhlásil.

Pro památné stromy může orgán ochrany přírody vyhlásit ochranné pásmo, ve kterém lze stanovit činnosti a zásahy, které budou prováděny jen s předchozím souhlasem orgánu ochrany přírody. Pokud se tak nestane, má každý strom základní ochranné pásmo ve tvaru kruhu o poloměru desetinásobku průměru kmene měřeného ve

výšce 130 cm nad zemí. V tomto pásmu není dovolena žádná pro památný strom škodlivá činnost, například výstavba, terénní úpravy, odvodňování a chemizace.

U VLS ČR, s. p. byly zatím vyhlášeny tyto památné stromy:

Číslo	Název (latinský)	Výška	Obvod	Věk	p.p.č.	Poznámka
11	dub letní (<i>Quercus robur</i>)	18–25	370–540	350	1121, 1120/2	skupina
12	dub letní (<i>Quercus robur</i>)	15	445	400	952/1	
13	buk lesní (<i>Fagus sylvatica</i>)	12	340	300	325	
21	modřín opadavý (<i>Larix decidua</i>)	34	520	200	624/7	
22	lípa malolistá (<i>Tilia cordata</i>)	35	700	250	193/1	dvoják
23	lípa malolistá (<i>Tilia cordata</i>)	26	564	300	308	
24	Javor klen (<i>Acer pseudoplatanus</i>)				3551/11	podíl
25	Jlim horský (<i>Ulmus scabra</i>)				3551/11	podíl
41	modřín opadavý (<i>Larix decidua</i>)	40	300	115	330/2, 255/1, 254/1, 309, 323/1	skupina
42	dub letní (<i>Quercus robur</i>)	22	562	300	970	
51	lípa malolistá (<i>Tilia cordata</i>)	15	853	450	105	
52	dub letní (<i>Quercus robur</i>)	18	441	350	374/2	
53	dub letní (<i>Quercus robur</i>)	29	361	350	374/2	
54	borovice lesní (<i>Pinus sylvestris</i>)	17	310	200	615	„Hradčanská borovice“

Ekonomika

Nepočítáme-li větrnou kalamitou ovlivněný rok 2007, dosáhl podnik v roce 2011 nejlepšího výsledku hospodaření za posledních deset i více let. Pozitivních faktorů, které se na něm podílely, je celá řada na straně výnosů i nákladů, nicméně nejsilnějším z nich je nadprůměrně vysoká cena dříví, která se také odrazila v meziročním zvýšení průměrného zpeněžení dříví u VLS o 178 Kč/m³. Nepochybně k tomu přispěly i nové postupy v prodeji dříví, především prodej dříví na pni.

Kromě dříví, které mělo s 69,08 % v roce 2011 tradičně nejsilnější pozici v podílu na celkových tržbách, se na tržbách podniku podílely také různé služby pro rezort Ministerstva obrany (17,09 %), služby v myslivosti a prodej zvěřiny (4,03 %), prodej zbytného majetku (3,41 %), zemědělské (1,34 %) a ostatní výrobky (1,34 %) a ostatní služby a zboží (3,71 %). Celkové tržby tak dosáhly částky 1839 mil. Kč. Mimo to byly do výnosů zúčtovány další položky, které nemají charakter tržeb (dotace, změna stavu zásob, aktivace, ostatní provozní výnosy, finanční výnosy apod.), v celkovém objemu 128 mil. Kč. Více než 73 % těchto výnosů tvoří dotace (96,6 mil. Kč), převážně do zemědělství (89 mil. Kč).

Celkové náklady meziročně poklesly o 107,6 mil. Kč a z toho výkonová spotřeba o 71,3 mil. Kč, což je dáno převážně nižšími dodávkami dříví (o 46594 m³) a s tím souvisejícími nižšími náklady na příslušné služby (např. nákup práce harvestorů 93,7 mil. Kč proti 108,8 mil. Kč v roce 2010), snížením spotřeby materiálu o cca 24 mil. Kč a menšími úsporami v cenách jednotlivých typů služeb soutěžených jako veřejné zakázky v důsledku všeobecného poklesu poptávky v ČR.

Náklady na opravy a údržbu dlouhodobého majetku se meziročně téměř nezměnily (164 751 tis. Kč v roce 2011 ve srovnání s 166 345 tis. Kč v roce 2010) a byly vloženy zejména do zlepšení stavu cestní sítě (74,4 mil. Kč), strojů a zařízení (21,6 mil. Kč) a v menší míře všech ostatních druhů majetku, zejména nemovitého.

S ohledem na možná budoucí rizika byla v rámci zákonných možností zvýšena celková hladina rezerv – meziročně o 95,7 mil. Kč.

Tab.: Zůstatky na účtech rezerv k 31. prosinci 2011 (kromě rezervy na daň z příjmu)

Rezervy celkem	431 986 tis. Kč
Rezerva na pěstební činnost	221 000 tis. Kč
Rezerva na rekultivaci lomu	3 071 tis. Kč
Rezerva na odstupné	1 915 tis. Kč
Rezerva na řešení následků kalamit	179 000 tis. Kč
Rezerva na výstrojní součásti	27 000 tis. Kč

Výsledek hospodaření VLS před zdaněním ve výši 164 751 tis. Kč se po zaúčtování rezervy na daň z příjmů (-31 000 tis. Kč), doúčtování rozdílu mezi rezervou na daň z příjmu z roku 2010 a skutečně odvedenou daní (-2 777 tis. Kč) a proúčtování odložené daně (-8 817 tis. Kč) dostává na hodnotu 122 157 tis. Kč po zdanění.

Pozitivní průběh roku a výsledek hospodaření dokumentuje také meziroční nárůst celkové hodnoty aktiv podniku o více než 200 mil.Kč, který je kromě menšího zvýšení zůstatkových cen dlouhodobého hmotného majetku (+41,6 mil.Kč) vyjádřen především zvýšením hodnoty oběžných aktiv (+162,5 mil.Kč), přispívajícího ke zvýšení finanční stability podniku.

Příloha účetní závěrky je součástí dokumentů, ukládaných v elektronické podobě v obchodním rejstříku a je tamtéž ke stažení.

ROZVAHA k 31. 12. 2011

	AKTIVA	Běžné účetní období			Minulé období
		Brutto 000'Kč	Korekce 000'Kč	Netto 000'Kč	Netto 000'Kč
	Aktiva celkem	9 424 941	1 791 055	7 633 886	7 433 356
A.	Pohledávky za upsaný základní kapitál	0	0	0	0
B.	Stálá aktiva	8 298 844	1 779 231	6 519 613	6 477 235
B.I.	Dlouhodobý nehmotný majetek	78 772	48 415	30 357	29 628
B.I.1.	Zřizovací výdaje	0	0	0	0
2.	Nehmotné výsledky výzkumu a vývoje	0	0	0	0
3.	Software	33 505	30 746	2 759	3 742
4.	Ocenitelná práva	10 522	10 013	509	1 512
5.	Goodwil	0	0	0	0
6.	Jiný dlouhodobý nehmotný majetek	30 688	7 656	23 032	14 824
7.	Nedokončený dlouhodobý nehm.maj.	4 057	0	4 057	9 550
8.	Poskytnuté zálohy na dlouh.nehm.maj.	0	0	0	0
B.II.	Dlouhodobý hmotný majetek	8 220 072	1 730 816	6 489 256	6 447 607
B.II.1.	Pozemky	5 385 716	0	5 385 716	5 375 348
2.	Stavby	1 893 534	1 017 064	876 470	848 569
3.	Samostatné movité věci a soubory	831 138	679 746	151 392	172 017
4.	Pěstitelské celky trvalých porostů	63	6	57	272
5.	Základní stádo a tažná zvířata	45 104	33 977	11 127	10 525
6.	Jiný dlouhodobý hmotný majetek	240	23	217	61
7.	Nedokončený dlouhodobý hmotný maj.	64 277	0	64 277	40 815
8.	Poskytnuté zál. na dlouhod.hmotný maj.	0	0	0	0
9.	Oceňovací rozdíl k nabytému majetku	0	0	0	0
B.III.	Dlouhodobý finanční majetek	0	0	0	0
B.III.1.	Podíly v ovládaných a řízených osobách	0	0	0	0
	Podíly v účetních jednotkách pod				
2.	podstatným vlivem	0	0	0	0
3.	Ostatní dlouhodobé cenné papíry a podíly	0	0	0	0
	Půjčky a úvěry - ovládající a řídicí				
4.	osoba, podstatný vliv	0	0	0	0
5.	Jiný dlouhodobý finanční majetek	0	0	0	0
6.	Požizovaný dlouhodobý finanční majetek	0	0	0	0
7.	Poskytnuté zálohy na dlouh.fin.maj.	0	0	0	0

C.	Oběžná aktiva	1 121 918	11 824	1 110 094	947 611
C.I.	Zásoby	105 254	877	104 377	95 832
C.I.1.	Materiál	24 479	877	23 602	22 163
2.	Nedokočená výroba a polotovary	43 772	0	43 772	42 779
3.	Výrobky	13 383	0	13 383	10 116
4.	Zvířata	23 319	0	23 319	20 498
5.	Zboží	301	0	301	276
6.	Poskytnuté zálohy na zásoby	0	0	0	0
C.II.	Dlouhodobé pohledávky	0	0	0	2 634
C.II.1.	Pohledávky z obchodních vztahů	0	0	0	0
2.	Pohledávky - ovládající a řídicí osoba	0	0	0	0
3.	Pohledávky - podstatný vliv	0	0	0	0
4.	Pohledávky za společníky, členy družstva a účastníky sdružení	0	0	0	0
5.	Dlouhodobé poskytnuté zálohy	0	0	0	0
6.	Dohadné účty aktivní	0	0	0	0
7.	Jiné pohledávky	0	0	0	0
8.	Odložená daňová pohledávka	0	0	0	2 634
C.III.	Krátkodobé pohledávky	251 565	10 947	240 618	303 582
C.III.1.	Pohledávky z obchodních vztahů	184 839	10 947	173 892	218 633
2.	Pohledávky - ovládající a řídicí osoba	0	0	0	0
3.	Pohledávky - podstatný vliv	0	0	0	0
4.	Pohledávky za společníky, členy družstva a účastníky sdružení	0	0	0	0
5.	Sociální zabezpečení a zdravotní poj.	0	0	0	0
6.	Stát - daňové pohledávky	7 083	0	7 083	22 441
7.	Krátkodobé poskytnuté zálohy	0	0	0	8 779
8.	Dohadné účty aktivní	39 663	0	39 663	42 006
9.	Jiné pohledávky	19 980	0	19 980	11 723
C.IV.	Krátkodobý finanční majetek	765 099	0	765 099	545 563
C.IV.1.	Peníze	2 776	0	2 776	3 993
2.	Účty v bankách	762 323	0	762 323	541 570
3.	Krátkodobé cenné papíry a podíly	0	0	0	0
4.	Požizovaný krátkodobý fin. majetek	0	0	0	0
D.	Časové rozlišení	4 179	0	4 179	8 510
D.I.1.	Náklady příštích období	1 428	0	1 428	2 198
2.	Komplexní náklady příštích období	0	0	0	0
3.	Příjmy příštích období	2 751	0	2 751	6 312

		Běžné účetní období	Minulé úč. období
		Netto	Netto
		000'Kč	000'Kč
	PASIVA		
	Pasiva celkem	7 633 886	7 433 356
A.	Vlastní kapitál	7 046 866	6 923 761
A.I.	Základní kapitál	1 612 000	1 612 000
A.I.1.	Základní kapitál	1 612 000	1 612 000
2.	Vlastní akcie a vlastní obch.podíly (-)	0	0
3.	Změny základního kapitálu	0	0
A II.	Kapitálové fondy	4 851 016	4 832 707
A.II.1.	Emisní ážio	0	0
2.	Ostatní kapitálové fondy	4 851 016	4 832 707
3.	Oceňovací rozdíly z přecenění majetku a závazků	0	0
4.	Oceňovací rozdíly z přecenění při přeměnách	0	0
A.III.	Rezervní fondy, nedělitelný fond a ostatní fondy ze zisku	175 513	174 874
A.III.1.	Zákonný rezervní fond/Nedělitelný fond	161 200	161 200
2.	Statutární a ostatní fondy	14 313	13 674
A.IV.	Výsledek hospodaření minulých let	286 180	215 420
A.IV.1.	Nerozdělený zisk minulých let	286 180	215 420
2.	Neuhrazená ztráta minulých let	0	0
A.V.	Výsledek hospodaření běžného účetního období	122 157	88 760
B.	Cizí zdroje	580 245	507 367
B.I.	Rezervy	436 491	341 613
B.I.1.	Rezervy podle zvláštních právních předpisů	224 071	124 647
2.	Rezerva na důchody a podobné závazky	0	0
3.	Rezerva na daň z příjmu	4 505	5 304
4.	Ostatní rezervy	207 915	211 662

B.II.	Dlouhodobé závazky		6 183	0
B.II.1.	Závazky z obchodních vztahů		0	0
2.	Závazky – ovládající a řídicí osoba		0	0
3.	Závazky – podstatný vliv		0	0
4.	Závazky ke společníkům, členům družstva a k účast. sdr.		0	0
5.	Dlouhodobé přijaté zálohy		0	0
6.	Vydané dluhopisy		0	0
7.	Dlouhodobé směnky k úhradě		0	0
8.	Dohadné účty pasivní		0	0
9.	Jiné závazky		0	0
10.	Odložený daňový závazek		6 183	0
B.III.	Krátkodobé závazky		137 571	165 754
B.III.1.	Závazky z obchodních vztahů		55 715	59 845
2.	Závazky – ovládající a řídicí osoba		0	0
3.	Závazky – podstatný vliv		0	0
4.	Závazky ke společníkům, členům družstva a k účast. sdr.		0	0
5.	Závazky k zaměstnancům		38 101	43 488
6.	Závazky ze sociálního zabezpečení a zdravotního pojištění		19 916	22 627
7.	Stát - daňové závazky a dotace		4 837	9 111
8.	Krátkodobé přijaté zálohy		5 765	4 994
9.	Vydané dluhopisy		0	0
10.	Dohadné účty pasivní		6 645	22 471
11.	Jiné závazky		6 592	3 218
B.IV.	Bankovní úvěry a výpomoci		0	0
B.IV.1.	Bankovní úvěry dlouhodobé		0	0
2.	Krátkodobé bankovní úvěry		0	0
3.	Krátkodobé finanční výpomoci		0	0
C.I.	Časové rozlišení		6 775	2 228
C.I.1.	Výdaje příštích období		251	2 054
2.	Výnosy příštích období		6 524	174

VÝKAZ ZISKŮ A ZTRÁT k 31. 12. 2011

	Sled. obd.	Min. období
	000'Kč	000'Kč
I. Tržby za prodej zboží	1 073	653
A. Náklady vynaložené na prodané zboží	697	488
+ Obchodní marže	376	165
II. Výkony	1 792 692	1 799 248
II.1. Tržby za prodej vlastních výrobků a služeb	1 774 137	1 793 362
2. Změna stavu zásob vlastní činnosti	7 419	-6 414
3. Aktivace	11 136	12 300
B. Výkonová spotřeba	734 320	805 612
B. 1. Spotřeba materiálu a energie	194 958	219 267
B.2. Služby	539 362	586 345
+ Přidaná hodnota	1 058 748	993 801
C. Osobní náklady	791 047	864 278
C.1. Mzdové náklady	558 523	614 217
C.2. Odměny členům orgánů společnosti a družstva	41	27
C.3. Náklady na sociální zabezpečení a zdravotní pojištění	193 518	205 914
C.4. Sociální náklady	38 965	44 120
D. Daně a poplatky	11 420	11 780
E. Odpisy dlouhod. nehmotného a hmotného majetku	133 642	137 123
III. Tržby z prodeje dlouhodobého majetku a materiálů	64 155	71 976
1. Tržby z prodeje dlouhodobého majetku	62 688	66 131
2. Tržby z prodeje materiálu	1 467	5 845
F. Zůstatková cena prodaného dlouhodob.majetku a mater.	16 780	16 184
F.1. Zůstatková cena prodaného dl. majetku	15 499	9 857
2. Prodaný materiál	1 281	6 327
G. Změna stavu rezerv a opravných položek v provoz. oblasti a kompl. nákladů příštích období	94 225	50 604
IV. Ostatní provozní výnosy	101 008	148 084
H. Ostatní provozní náklady	19 249	21 590
V. Převod provozních výnosů	0	0
I. Převod provozních nákladů	0	0
* Provozní výsledek hospodaření	157 548	112 302
VI. Tržby z prodeje cenných papírů a podílů	0	0
J. Prodané cenné papíry a podíly	0	0
VII. Výnosy z dlouhodobého finančního majetku	0	0
VII.1. Výnosy z podílů v ovl. a řízených osobách a v účet. jedn. pod podst. vlivem	0	0
2. Výnosy z ostatních dlouhodobých cenných papírů a podílů	0	0

3.	Výnosy z ostatního dlouhodobého finančního majetku	0	0
VIII.	Výnosy z krátkodobého finančního majetku	4	0
K.	Náklady z finančního majetku	0	0
IX.	Výnosy z přecenění cenných papírů a derivátů	0	0
L.	Náklady z přecenění cenných papírů a derivátů	0	0
M.	Změna stavu rezerv a opravných položek ve finan. oblasti	0	0
X.	Výnosové úroky	7 617	4 869
N.	Nákladové úroky	0	12
XI.	Ostatní finanční výnosy	1 462	1 430
O.	Ostatní finanční náklady	1 881	3 248
XII.	Převod finančních výnosů	0	0
P.	Převod finančních nákladů	0	0
*	Finanční výsledek hospodaření	7 202	3 039
Q.	Daň z příjmů za běžnou činnost	42 594	26 581
1.	splatná	33 777	23 389
2.	odložená	8 817	3 192
**	Výsledek hospodaření za běžnou činnost	122 156	88 760
XIII.	Mimořádné výnosy	1	0
R.	Mimořádné náklady	0	0
S.	Daň z příjmů z mimořádné činnosti	0	0
1.	Splatná	0	0
2.	Odložená	0	0
*	Mimořádný výsledek hospodaření	1	0
T.	Převod podílu na výsl. hospodaření společníkům	0	0
****	Výsledek hospodaření za účetní období	122 157	88 760
	Výsledek hospodaření před zdaněním	164 751	115 341

PŘEHLED O PENĚŽNÍCH TOCÍCH (CASH FLOW)

	Řád.	31/12/11	31/12/10	
		000'Kč	000'Kč	
P.	STAV PENĚŽNÍCH PROSTŘEDKŮ NA ZAČÁTKU OBDOBÍ	1	545 563	343 608
Z.	ÚČETNÍ ZISK (ZTRÁTA) Z BĚŽNÉ ČINNOSTI PŘED ZDANĚNÍM	2	164 750	115 341
A.1.	Úpravy o nepeněžní operace	3	191 409	131 900
A.1.1.	Odpisy stálých aktiv s výjim. zůst.ceny prodaných stál.aktiv (+), odpis pohledávek(+) a dále umořování opravné položky k nabytému majetku (+-)	4	133 642	137 123
A.1.2.	Změna stavu oprav.položek, rezerv a zůstatků časového rozlišení nákladů a výnosů (+/-) (přechodných účtů bez kurzových rozdílů)	5	112 573	55 908
A.1.3.	Zisk (ztráta) z prodeje stálých aktiv (vyúčtování do výnosů (-), do nákladů (+))	6	-47 189	-56 274
A.1.4.	Výnosy z dividend a podílu na zisku (-)	7	0	0
A.1.5.	Vyúčtované nákladové úroky (+) s výjim. kapitalizovaných úroků a vyúčtované výnosové úroky (-)	8	-7 617	-4 857
A.*	ČISTÝ PENĚŽNÍ TOK Z PROVOZNÍ ČINNOSTI PŘED ZDANĚNÍM, ZMĚNAMI PRACOVNÍHO KAPITÁLU A MIMOŘÁDNÝMI POLOŽKAMI	9	356 159	247 241
A.2.	Změna potřeby pracovního kapitálu	10	26 236	10 556
A.2.1.	Změna stavu pohledávek z provozní činnosti (+/-)	11	-62 964	39 432
A.2.2.	Změna stavu krátkodobých závazků (+/-), z toho:	12	-28 183	-40 531
A.2.2.1.	\ závazků z provozní činnosti	13	-28 183	-40 531
A.2.2.2.	\ bankovních úvěrů a peněžních výpomocí	14	0	0
A.2.3.	Změna stavu zásob (+/-)	15	-8 545	11 655
A.**	ČISTÝ PENĚŽNÍ TOK Z PROVOZNÍ ČINNOSTI PŘED ZDANĚNÍM A MIMOŘÁDNÝMI POLOŽKAMI	16	382 395	257 797
A.3.	Výdaje z plateb úroků s výjimkou kapitalizovaných úroků (-)	17	0	-12
A.4.	Přijaté úroky (+)	18	7 617	4 869
A.5.	Zaplacená daň z příjmů za běžnou činnost a za doměrky daně za min. období (-)	19	-42 594	-3 374
A.6.	Příjmy a výdaje spojené s mimoř. úč. případy, které tvoří mimořádný hosp. výsledek	20	1	0
A.***	ČISTÝ PENĚŽNÍ TOK Z PROVOZNÍ ČINNOSTI	21	347 419	259 280
B.1.	Výdaje s pořízením stálých aktiv	22	-176 020	-103 428
B.1.1.	Výdaje s pořízením dlouhod. hmotného a nehmotného majetku (-)	23	-176 020	-103 428
B.1.2.	Výdaje spojené s pořízením dlouhod.finančního majetku (-)	24	0	0
B.2.	Příjmy z prodeje stálých aktiv	25	47 189	66 131
B.3.	Půjčky a úvěry zpřízněným osobám	26	0	0
B.***	ČISTÝ PENĚŽNÍ TOK VZTAHUJÍCÍ SE K INVESTIČNÍ ČINNOSTI	27	-128 831	-37 297
C.1.	Změna stavu dlouhodobých, popř. krátkodobých závazků	28	0	0

C.2.	Dopady změn vlastního jmění na peněžní prostředky	29	948	-20 028
C.2.1.	Zvýšení pen. prostředků a pen.ekvivalentů z titulu zvýšení základ. jm. event. rezerv. fondu vč. záloh	30	0	0
C.2.2.	Vyplacení podílu na vlastním jmění společníkům (-)	31	0	0
C.2.3.	Peněžité vklady a dotace do vlastního jmění (+)	32	0	0
C.2.4.	Úhrada ztráty společníky (+)	33	0	0
C.2.5.	Přímé platby na vrub fondů (-)	34	0	0
C.2.6.	Vyplacené dividendy nebo podíly na zisku vč. srážkové daně (-)	35	0	0
C.2.7.	Ostatní změny	36	948	0
C.3.	Přijaté dividendy a podíly na zisku (+)	37	0	0
C.***	ČISTÝ PENĚŽNÍ TOK VZTAHUJÍCÍ SE K FINANČNÍ ČINNOSTI	38	948	-20 028
F.	ČISTÉ ZVÝŠENÍ, RESP. SNÍŽENÍ PENĚŽNÍCH PROSTŘEDKŮ	39	219 536	201 955
R.	STAV PENĚŽNÍCH PROSTŘEDKŮ A PENĚŽNÍCH EKVIVALENTŮ NA KONCI OBDOBÍ	40	765 099	545 563

Přílohy





Zpráva nezávislého auditora

Společnost:	Vojenské lesy a statky ČR, s.p.
Sídlo:	160 64 Praha 6, Pod Juliskou 5
Obchodní rejstřík:	Městský soud v Praze, oddíl ALX, vložka 256
Identifikační číslo:	00000205
Účetní rok:	1.01. – 31.12.2011
Rozvahový den:	31.12.2011
Předmět podnikání / činnosti:	Nakládání s majetkem státu v působnosti resortu Ministerstva obrany vlastním jménem a na vlastní odpovědnost v oblasti lesní, zemědělské, dřevozpracující a ostatních s nimi souvisejících výrob a služeb. Činnosti směřující k udržování ekologické a biologické rovnováhy, zejména prováděním asanačních (včetně pyrotechnických) a rekultivačních opatření v objektech důležitých pro obranu státu (§29 odst. 1, 2 zákona č. 222/1999 Sb., o zajišťování obrany České republiky. Zajišťování údržby drobných vodních toků pro Ministerstvo obrany na území vojenských újezdů. Zabezpečení dodávek stavebních prací a služeb, zejména prováděním oprav, údržby a provozování staveb a zařízení, včetně poskytování projekčních služeb, provádění oprav a údržby nemovitého majetku včetně komunikací na území vojenských újezdů. Zabezpečení vstupu, ostrahy a ochrany vojenských objektů Armády České republiky.

Zpráva o ověření výroční zprávy

Ověřili jsme soulad výroční zprávy společnosti s účetní závěrkou, která je obsažena v této výroční zprávě. Za správnost výroční zprávy je zodpovědný statutární orgán společnosti. Naším úkolem je vydat na základě provedeného ověření výrok o souladu výroční zprávy s účetní závěrkou.

Ověření jsme provedli v souladu s Mezinárodními auditorskými standardy a souvisejícími aplikačními doložkami Komory auditorů České republiky. Tyto standardy vyžadují, aby auditor naplánoval a provedl ověření tak, aby získal přiměřenou jistotu, že informace obsažené ve výroční zprávě, které popisují skutečnosti, jež jsou předmětem zobrazení v účetní závěrce, jsou ve všech významných (materiálních) ohledech v souladu s příslušnou účetní závěrkou. Jsme přesvědčeni, že provedené ověření poskytuje přiměřený podklad pro vyjádření výroku auditora.

Podle našeho názoru jsou informace uvedené ve výroční zprávě společnosti k rozvahovému dni ve všech významných (materiálních) ohledech v souladu s výše uvedenou účetní závěrkou.

INTEREXPERT BOHEMIA, spol. s r.o.

Mikulandská 2, Praha 1, 110 00

Osvědčení o zápisu do seznamu auditorských společností č. 267

Ing. Emil Bušek, jednatel a auditor

Osvědčení o zápisu do seznamu auditorů č. 1325

Datum vypracování

2012-05-14

Podpis auditora

