

PŘED KALAMITOU NEUTEČU!

Profil Milana Tesaře na str. 14



Co přinesla lovecká sezóna u VLS?

Trofeje i příběhy na str. 18

Trojčata z Květušína

Reportáž z nového zimoviště
VLS pro skot na str. 26

01

DUBEN
2019

Slovo má

Jaroslav Melichar / ředitel divize Plumlov



Vážené kolegyně, vážení kolegové, milí čtenáři,

připadá mi to celé nějak rozvrkočené. Na druhou stranu: Kdyby tomu bylo jinak? Na konci profesního období má člověk tendenci rekapitulovat, co vlastně mělo a má smysl i nadále, co je průřezovou charakteristikou v tak konzervativním oboru, jako je lesnictví. Napadá mě zejména poznání, že profesní život (a nejen ten) je neustálá reorganizace. Nejedná se pouze o organizační změny v porevolučním období v 90. letech minulého století (privatizace, restituce), ale lidem je zřejmě vlastní (naštěstí) neustále něco měnit v naději, že přijatá opatření povedou k lepším, zejména ekonomickým, výsledkům. Na jedné straně je provokativní přístup: Všechno, co funguje, se nemá měnit, na druhé straně přístup budovatelský: Všechno může být jinak, tzn. věrme, že lepší.

Profesní život ve své tematické rozmanitosti umožňuje realizaci různých, většinou dobře míněných, nápadů. V nedávno uplynulém období hojnosti mi u vnitřní firemního novátorského skotačení občas chybí rozlišovací schopnost pro definování reálných potřeb. Současná extrémní změna ekonomických podmínek na trhu dříví by měla být zásadním impulsem k jejich revizi, a to nejen potřeb investičních. V této situaci mi přichází na mysl 1. zákon prof. C. N. Parkinsona (1909 - 1993): Úředníci si vzájemně přidělávají práci. Státní legislativní marasmus a slepý aktivismus mnoha úředníků je živnou půdou pro aplikaci tohoto zákona bez výjimek a novelizací. Pozoruji, že pro získání pocitu nejen firemního štěstí jsou nám podsouvány produkty, které nepotřebujeme a mnohdy se stáváme pasivními konzumenty těchto rádoby vymožeností. Po celou dobu mého profesního života a realizaci různých upgradů je výplatní termín stále 15. den a účetní závěrka 18. den běžného měsíce. Kvantum disponibilních, byť nejednotně vykazovaných dat, výrazně převyšuje jejich evidenční a provozní potřebu. Nejvíce se ušetří na tom, co neuděláte (bez negativního vlivu na stav lesa). Opojení dotacemi je sice silné lákadlo, nedělám si však iluze, že se jejich prostřednictvím ze strany státu dostane VLS v současné době účinné pomoci.

A nyní k dojmu nejsilnějšímu. Za dobu mé lesnické praxe jsem měl možnost setkat se s mnoha spolupracovníky. Považuji to za dar a opravdovou školu života. Pestrost názorů, definitivních nejlepších řešení a následně řady omylů, možnost přemýšlet o nevšedních přístupech, aplikaci novinek a vše další zastřešuje úcta k lidem, kteří mají schopnost chovat se v různých situacích normálně, a to nejen pod tlakem ekonomických ukazatelů a bez ohledu na jejich vzdělání a pracovní pozici. Ale co je to vlastně normální chování? Normální je např. nekrást, nelhat, říkat věci narovinu, bez podrazů, být trpělivý, pokorný atd. Jak prosté a jak složité zároveň. Co tedy popřát zaměstnancům VLS do dalšího období?

STÁLÉ ZDRAVÍ a CHOVEJTE SE NORMÁLNĚ !

Ať se daří!

S úctou

Obsah

- 3 - Slovo má
- 4 - Foto vydání
- 6 - Krátce
- 8 - Lesnické výkony
- 10 - Rekordní objem zalesnění
- 12 - Ocenění ministra obrany, Pomoz lesu
- 13 - Rekordní výsadba u VLS, Hala ve Lhotě
- 14 - Před kalamitou neuteču
- 18 - Myslivost - přehled loveckého roku
- 24 - Živá voda VLS pokračuje
- 26 - Zimoviště v Květušíně
- 29 - Lesní pedagogika YPEF
- 30 - Lesní pedagogika
- 32 - Investice do kotle na štěpku
- 33 - Pták roku
- 30 - Kalendárium VLS 2019
- 34 - Z podniku
- 35 - Fotosoutěž

Redakce

Vydává:

Vojenské lesy a statky ČR, s. p.
IČ: 0000205
Pod Juliskou 1621/5, 160 00 Praha 6
Tel.: 220 405 106
Fax: 224 310 921
E-mail: info@vls.cz
Web: www.vls.cz

Redakce:

Vojenské lesy a statky ČR, s. p.
Pod Juliskou 1621/5, 160 00 Praha 6
Tel.: 777 723 593
Fax: 224 310 921

Šéfredaktor:

Jan Sotona

Předseda redakční rady:

Ing. Pavel Češka Ph.D.

Členové redakční rady:

Ing. Michaela Veselá
Mgr. Jan Kobr

Registrace:

MK ČR E 163 15 pod zn. 14787/2005
ze dne 24. 10. 2005

Foto titulní strana:

archiv VLS

Uzávěrka příštího čísla:

15. května 2019
Neprodejně, vychází nákladem 800 kusů.

FOTO VYDÁNÍ

Největší obnova v historii

Obnova lesa, především na moravských lesnických divizích, je v plném pruhu. Vojenské lesy a statky letos vysadí 23 milionů lesních dřevin a náklady na zalesnění dosáhnou 320 milionů korun. Rekordní výsadba v historii podniku z velké části směřuje na divizi Lipník n. B., kde obnova meziročně vzrostla již loni o 30 procent.

Foto: Lukáš Kovár





VLS SPUSTILY PRODEJ DŘÍVÍ NA OTOP VEŘEJNOSTI

Státní podnik spustil na všech šesti lesnických divizích od začátku března prodej jehličnatého dříví, které je certifikováno mezinárodně uznávaným systémem PEFC, na otop maloodběratelům.

Státní lesnický podnik tak zareagoval na akci Lesů České republiky, která veřejnosti palivové dříví z kalamitní těžby nabídla začátkem roku.

„Chceme navázat na nabídku, kterou před několika týdny pro veřejnost otevřely Lesy České republiky tak, aby měli lidé i v okolí našich lokalit možnost získat na otop dříví ze státních lesů. V našem případě nabízíme veřejnosti již vyrobené jehličnaté dříví,“ uvedl ředitel VLS Petr Král.

Kupující si mohou palivo odvážet, z odvozních míst, odběr je možný po domluvě s určeným pracovníkem odbytu divize.

NA SKLENÉ HUTI SE PŘEDSTAVÍ TŘI MISTŘI SVĚTA

Startovní listina na letošní mistrovství republiky v práci s motorovou pilou je naplněna, v poli nechybí tři mistři světa ze tří zemí i kompletní národní špička. Podruhé na Skelnou huť v Ralsku zavítá absolutní vítěz ze švýcarského mezinárodního šampionátu Uli Huber ze SRN a účast potvrdil i úřadující mistr světa Jaroslav Kukuc ze Slovenska. A chybět tradičně nebude ani jeden z nejúspěšnějších českých dřevorubců Martin Švec – juniorský mistr světa z roku 2016. Do soutěže, která je národním mistrovstvím s mezinárodní účastí, v pátek 21. června navíc odstartují i další borci ověnčení cennými kovy z loňského mistrovství



EBERHARD NEZPŮSOBIL ROZSÁHLEJŠÍ ŠKODY

Vichřice Eberhard způsobila na lesních porostech ve správě Vojenských lesů a statků ČR podle prvních odhadů škodu v rozsahu přibližně 100 tisíc metrů krychlových dřeva.

„Jde o první předběžné odhady, které budeme v následujících dnech ještě upřesňovat, neočekáváme ale, že se konečný rozsah bude nějak dramaticky lišit od tohoto odhadu,“ uvedl výrobní náměstek Vojenských lesů a statků Libor Strakoš.

Podle něj se jedná o kalamitu, která je rozptýlená v jednotlivých lesních lokalitách a škody vítr způsobil v jehličnatých i listnatých porostech.

„Z hlediska předpokládaného objemu letošní těžby podniku se však nejedná o závažný problém, škody se pohybují okolo desetiny letošní plánované produkce,“ dodal výrobní náměstek VLS.



světa v Norsku – stříbrný Jaroslav Perveka a bronzový Anton Jakubjak.

Národní barvy bude na šampionátu hájit třeba úřadující mistr republiky Jiří Anděl, ale také špička z řad dřevorubců VLS – mimo jiné asi nejúspěšnější tuzemský závodník posledních let Jindřich Fazekaš (dvojnásobný mistr republiky a dvojnásobný 1. vicemistr). Po dlouhých

letech v soutěži diváci ale neuvidí muže, který byl desítky let bezmála ikonou dřevorubeckých klání – domácího závodníka z Ralska Huberta Bartáka. Ten ještě předloni na Skelné hutě vybojoval stříbro, vloni reprezentoval ČR na mistrovství světa, letos však tento matador z mimošské divize po několika létech odkladů ze zdravotních důvodů definitivně ukončil sportovní kariéru.

OBECNICE V NOVÉM OTEVŘENA

V pátek 18. ledna Vojenské lesy a statky slavnostně předaly k užívání zrekonstruovaný objekt lesní správy v Obecnici na Brdech. Prvorepubliková dřevostavba prošla v loňském roce komplexní obnovou a součástí objektu je také nové moderní informační středisko pro návštěvníky nejmladší české chráněné krajinné oblasti, které bude otevřeno v hlavní turistické sezóně.

Lesní správa v Obecnici je jedním z nejstarších objektů, které vybudovaly Vojenské lesy a statky (tehdy Vojenské lesní podniky). Její stavba byla zahájena v roce 1937 společně s myslivnou Žernová u Lázu a hájovny Slanina a Prokop. „Všechny tyto stavby byly ze dřeva, srubového typu, a to z toho důvodu, že v té době bylo dříví velmi levné a šlo špatně na odbyt,“ popsal vedoucí lesní správy Václav Pernegr.

Lesní správa Obecnice byla dokončena v roce 1938, za osmdesát let své existence prošla několika menšími opravami, myšlenka celkové adaptace vznikla v roce 2011, k realizaci došlo však až v loňském roce. Komplexní rekonstrukce se dotkla



nejen hlavní budovy, ale také dalších objektů v areálu. Některé stavby ve špatném stavu byly demolovány, ostatní byly opraveny. V přízemí hlavní budovy vznikly prostory pro budoucí informační centrum. Mimo hlavní budovu jsou zde pak garáže, a skladovací prostory.

Nový areál v Obecnici slavnostně otevřel ředitel VLS Petr Král s ředitelem divize VLS Hořovice Petrem Švadlenou za účasti náměstka pro řízení sekce dozoru a kontroly ministerstva obrany Antonína Rady, zástupců obce a dalších hostů.

MINISTERSTVO PŘIJALO OPATŘENÍ PRO BOJ S KŮROVCEM

V Česku od začátku dubna vznikly kvůli boji s kůrovcem dvě zóny s různými stupni opatření tak, aby lesníci mohli veškeré zaměřit na vyhledávání a likvidaci aktivního kůrovce. Opatření oznámil ministr zemědělství Miroslav Toman a náměstek ministra pro řízení sekce lesního hospodářství Patrik Mlynář. Na celém území státu tak platí možnost odložit těžbu souší do konce roku 2022.

Na nejhůře postiženém území, které zasahuje sedm krajů od středu ČR dále na východ, budou mít nově vlastníci možnost zcela ustoupit od používání obranných opatření, jako jsou lapače a lapáky. Lhůta pro zalesnění se pak v těchto oblastech prodlouží z nynějších dvou na pět let a doba pro zajištění porostu z nynějších sedmi na deset let od vzniku holiny. Cílem je podle ministerstva



řešení případného nedostatku sazenic a pracovníků pro zalesnění. Zůstává ale zachována povinnost vlastníka lesa aktivně vyhledávat kůrovcové stromy, těžít je a asanovat.

„Přes veškeré úsilí vlastníků lesa i ministerstva zemědělství se nedaří běžnou činností kůrovcovou kalamitu tlumit. Je potřeba si uvědomit, že les roste 80 až sto let a současné lesy s převahou smrků jsou výsledkem práce našich předků, kteří tak činili

zjistě v dobré vůli. Je tak jasné, že změnit složení našich lesů není možné ze dne na den, ale řešení nám potrvá roky,“ uvedl dnes Toman.

Ministerstvo dělá aktuální změny na základě novely lesního zákona, která dnes začala být účinná. Opatření budou podle úřadu uveřejněna na úřední desce ministerstva, opatření obecné povahy pak rovněž na úředních deskách obcí s rozšířenou působností.

LESNICKÝM VÝKONŮM VLONI DOMINOVALY MORAVSKÉ DIVIZE

Těžby na divizi Lipník nad Bečvou v loňském roce začaly klesat. Snížily se asi o pětinu. Násobně však narostly nahodilé těžby na druhé moravské divizi - na Plumlově. Libavá však logicky dominuje lesnickým výkonům Vojenských lesů a statků v oblasti umělé obnovy lesa. U českých lesnických divizí podniku se pak řešily především důsledky vichřice Herwart.

Divize Lipník nad Bečvou dominovala těžebním výkonům u státního podniku v minulých letech, kdy zde těžby rok od roku překonávaly rekordní čísla, vloni se trend obrátil. Celková těžba divize Lipník nad Bečvou v roce 2018 klesla na cca 80 procent objemu z roku 2017. Nadále zde byly zpracovány kalamity vzniklé v důsledku plošného odumírání smrku a následného napadení kůrovcem,

přičemž nejvíce postiženy byly lesní správy Potštát, Velký Újezd a Bruntál.

Zatímco těžby na Libavě a Bruntálsku klesly, logicky narostly výkony v oblasti zalesnění. Plocha umělé obnovy v konsolidovaných číslech za celou divizi Lipník nad Bečvou narostla v roce 2018 meziročně o 30 procent. Nejvíce ploch bylo zalesněno na LS Potštát (588 ha), LS Bruntál (435 ha)

a LS Libavá (386 ha). „Zároveň s rostoucí plochou zalesněných holin narůstá i plocha ošetřovaných kultur, kterých bylo v roce 2018 ošetřeno proti buření celkem 2 892 ha, což je o 40 % více než v roce 2017. Plocha ošetřovaných kultur bude v následujících 10 letech výrazně narůstat,“ upozorňuje vedoucí lesní výroby VLS Pavel Češka.

Hořovice 2018

Lesní správa	Lesnický úsek	Celková těžba m ³	TPÚ - 40 ha	Prořezávky ha	Obnova lesa		Ochrana kultur proti buření ha	Oplocování km
					Umělá ha	Přirozená ha		
Jince	1	6 783,94	1,81	10,42	16,70	6,15	47,64	6,97
	2	1 826,59	3,76	35,48	6,87	2,31	24,89	2,12
	3	2 015,17	9,30	16,24	12,15	2,30	44,70	1,91
	4	2 457,17	8,16	5,32	3,77	0,18	35,22	0,86
	LS celkem	13 082,87	23,03	67,46	39,49	10,94	152,45	11,86
Obecnice	1	2 013,82	10,96	15,55	7,31	6,29	6,51	4,20
	2	1 460,43	11,37	17,72	10,97	4,04	12,88	5,68
	3	3 593,66	14,81	20,54	10,06	1,51	25,27	4,20
	4	2 162,19	16,73	24,03	6,23	3,80	31,65	2,25
	21 *						0,60	
LS celkem	9 230,10	53,87	77,84	34,57	15,64	76,91	16,33	
Nepomuk	1	2 681,79	1,23	10,25	11,09		17,72	3,40
	2	2 259,04		24,50	8,34	3,70	5,68	2,88
	3	3 750,94	8,42	17,13	11,03	3,97	12,16	3,94
	4	4 801,73	1,72	20,51	5,37	2,88	22,98	1,41
	21 ***	1,20						
LS celkem	13 494,70	11,37	72,39	35,83	10,55	58,54	11,62	
Mirošov	1	2 898,10	7,18	14,13	10,43	1,11	36,49	1,91
	2	3 821,53	9,12	14,82	14,82	1,14	81,98	4,24
	3	2 752,03	7,76	14,81	8,77	1,22	42,85	3,14
	4	6 388,71	3,18	7,40	4,03		42,54	2,45
	LS celkem	15 860,37	27,24	50,11	38,05	3,47	203,86	11,74
Nouzov	1	3 432,26	3,35	10,68	13,76	1,51	56,23	0,84
	2	6 404,58	1,10	0,54	12,49		48,75	4,47
	3	4 014,51	12,85	8,96	9,47	0,88	66,38	2,35
	4	1 096,38	11,16	17,06	8,41	0,26	39,43	2,20
	5	1 049,27	4,16	23,55	2,54	0,30	19,14	1,21
LS celkem	15 997,00	32,62	60,79	46,67	2,95	229,93	11,07	
Strašice	1	2 915,31	8,67	21,62	10,58	0,61	26,50	2,35
	2	1 938,08	2,37	14,07	7,86	0,84	27,49	2,53
	3	698,97		29,15	6,64	0,90	12,02	2,50
	4	1 588,54	1,00	12,82	13,68	1,17	37,60	4,30
	17 ***	123,00						
LS celkem	7 140,90	12,04	77,66	38,76	3,52	103,61	11,67	
Háje	5 **	2 257,77	1,08	1,55	15,75	0,70	39,80	3,21
	6 **	713,20	3,31	4,31	3,69		14,44	1,19
	7 **	464,74	7,39	7,59	9,74	0,10	17,06	2,23
	22 **	1 419,51		2,66	4,78		12,16	
	LS celkem	4 855,22	11,78	16,11	33,96	0,80	83,46	6,63
Divize celkem	79 661,16	171,95	422,36	267,33	47,87	908,76	80,92	

* lesnické úseky 21 jsou spravovány z úrovně lesních správ *** na lesnický úsek 17 je vykázána těžba na nelesních pozemcích
** lesnické úseky 5, 6, 7 a 22 spravuje jeden lesní

Horní Planá 2018

Lesní správa	Lesnický úsek	Celková těžba m ³	TPÚ - 40 ha	Prořezávky ha	Obnova lesa		Ochrana kultur proti buření ha	Oplocování km
					Umělá ha	Přirozená ha		
Arnoštov	1	10 372,13	2,67	16,22	2,03	1,28	35,46	0,95
	2	11 441,75	12,86	17,22	2,60		19,94	0,76
	3	5 776,68	0,00	34,19	4,10	1,86	37,23	0,73
	4	5 380,61	9,95	29,64	3,92	0,32	27,99	0,49
	5	10 554,64	4,31	21,01	2,19	0,64	90,94	
	LS celkem	43 525,81	29,79	118,28	14,84	4,10	211,56	2,92
Chvalšiny	1	2 894,49	1,34	3,44	5,66	0,09	28,25	0,84
	2	3 300,04	8,28	10,44	11,62	0,23	72,82	1,94
	3	2 017,69	3,63		3,10	1,19	28,85	
	4	2 032,29	10,56	16,66	4,55	1,53	28,18	0,48
	5	3 755,49	15,37	3,76	5,37	2,42	28,01	
	LS celkem	14 000,00	39,18	34,30	30,30	5,46	186,11	3,26
Horní Planá	1	2 725,24	8,00	9,74	2,08		27,12	
	2	3 225,10		2,64	3,27		21,37	
	3	5 952,66	7,88	9,27	7,93	0,08	54,64	
	4	30 911,05		2,53	28,62	1,12	72,89	1,99
	5	12 594,23	10,00	67,07	9,00	1,42	113,55	0,23
	LS celkem	55 408,28	25,88	91,25	50,90	2,62	289,57	2,22
Nová Pec	1	11 577,56		5,71	5,45	0,94	36,95	0,88
	2	19 260,99		8,35	5,54		24,75	0,89
	3 *	1 158,75	0,00	6,01	3,28	0,47	29,92	1,00
	4 *	826,71		2,58	2,72		31,93	0,03
	6	3 299,73	13,06	9,89	5,31	1,52	26,35	
	7 *	19,52	1,87	9,50	0,77		9,06	
	21	6,72						
	LS celkem	36 143,26	14,93	42,04	23,07	2,93	158,96	2,79
Divize celkem	149 077,35	109,78	285,87	119,11	15,11	846,20	11,19	

* lesnické úseky 3, 4 a 7 spravuje jeden lesní

Mimoň 2018

Lesní správa	Lesnický úsek	Celková těžba m ³	TPÚ - 40 ha	Prořezávky ha	Obnova lesa		Ochrana kultur proti buření ha	Oplocování km
					Umělá ha	Přirozená ha		
Břehyně	1	6 466,31	23,31	10,61	0,06	0,58	12,82	0,88
	2	3 771,39	13,77	17,80	2,55	0,07	17,48	0,23
	3	7 642,74	21,54	13,73	1,78	0,15	11,74	1,32
	4	1 961,83	15,63	9,12	1,79	0,27	13,30	1,43
	5	8 672,19	21,91	24,20	3,77		54,71	0,56
	6	4 074,07	48,92	0,27	7,55	0,18	40,19	0,85
	7	5 815,10	22,77	55,06	4,19		15,20	1,34
	8	2 287,77	3,29	22,01	1,69	0,02	6,73	0,98
	21 *	52,00		4,30	0,80		5,70	0,55
LS celkem	40 743,40	171,14	157,10	24,18	1,27	177,87	8,14	
Dolní Krupá	1	3 583,26		2,51	0,42		25,39	
	2	10 296,20	10,40	10,61	13,28	0,24	36,66	3,91
	3	3 921,31	32,93	32,29	4,43	4,12	23,30	
	4	7 266,79	29,07	11,80	3,46		33,51	1,06
	5	3 682,47	33,14	5,02	1,64	4,19	43,33	1,12
	6	6 645,98		11,18	8,64		45,88	5,42
LS celkem	35 396,01	105,54	73,41	31,87	8,55	208,07	11,51	
Lipník	1	7 392,71	4,18	10,35	5,90		28,27	2,31
	2	2 765,01	7,20	17,01	8,54	0,47	30,30	3,69
	3	1 422,32	1,14	23,00	6,34	0,13	16,37	0,84
	21 *							
LS celkem	11 580,04	12,52	50,36	20,78	0,60	74,94	6,84	
Hamr na Jezeře	1	2 942,06	3,00	23,75	11,37	0,92	32,34	2,78
	2	1 433,95	13,81	21,82	5,27	0,21	42,77	
	3	3 340,29	26,44	19,26	2,93	0,32	25,33	
	4	2 021,33	16,45	22,96	5,54	0,55	41,29	0,42
	5	1 334,94		19,86	8,40		41,51	1,75
LS celkem	11 072,57	59,70	107,65	33,51	2,00	183,24	4,94	
Divize celkem	98 792,02	348,90	388,52	110,34	12,42	644,12	31,43	

* lesnický úsek 21 je spravován z úrovně lesní správy

Nahoru však strmě rostly těžební statistiky na druhé moravské divizi VLS, na Plumlově. Objemy zpracovaného dříví zde vloni dosahovaly 460 tisíc kubíků nahodilé těžby, což představuje meziroční nárůst na

dvouapůlnásobek. Na plumlovské lesní správě Rychtářov bylo zpracováno 252 tis m³, což je po LS Potštát s 275 tis. m³ druhý největší objem. Z vývoje na Dražanské vrchovině logicky plyne, že v budoucnosti zde

výrazně porostou objemy uměle zalesňovaných ploch. „Musíme se připravit v plánech na budoucí léta, že Plumlov bude kopírovat trend z Lipníku nad Bečvou s asi dvouletým zpožděním,“ potvrdil Češka.



se v neděli 29. října 2017 prohnala Českou republikou, byla podle meteorologů nejničivějším orkámem na našem území za posledních 10 let. Udeřila jen několik hodin poté, co kolegové z Horní Plané ukončili na Šumavě tradiční sváteční výlov Dolanského rybníku, a právě této divizi způsobila nejrozsáhlejší škody. „Namísto původně plánovaných 100 tis. m³ těžby bylo zpracováno téměř 150 tisíc kubíků. Menší škody, v řádu tisíců metrů krychlových, pak u VLS koncem září 2018 způsobila ještě bouře Fabienne,“ doplnil šéf lesní výroby.

„Na středočeské lesní správě Lipník, která spadá pod divizi Mimoň, také začaly, vlivem dlouhodobého srážkového deficitu a poklesu hladiny spodní vody, usychat mýtné borové porosty,“ dodal Pavel Češka.

Statistiky se, v důsledky boje se suchem, rozrostou v rámci VLS o nový lesnický úsek. Od 1. září 2019 byl totiž na LS Myslejovice, z důvodu zvýšených nahodilých těžeb, zřízen nový lesnický úsek č. 8 s názvem Zelená hora, přičemž původní lesnický úsek č. 1 s názvem Zelená hora byl přejmenován na Srnčí vrch.

České divize, kde byly plánované těžby ve smrkových porostech utlumeny na nezbytné výchovné zásahy, se především potýkaly s řešením důsledků bořivých větrů. Divize Hořovice,

Horní Planá, Karlovy Vary a Mimoň primárně ve větším či menším objemu zpracovávaly následky vichřice Herwart. Extrémně silná bouře Herwart provázená silným větrem, která

Plumlov 2018

Lesní správa	Lesnický úsek	Celková těžba m ³	TPÚ - 40 ha	Prořezávky ha	Obnova lesa		Ochrana kultur proti buření ha	Oplocování km
					Umělá ha	Přirozená ha		
Žárovice	1	23 962,24		28,74	13,63		23,31	
	2	19 867,43		38,29	28,78		40,01	1,52
	3	25 238,36		41,43	20,12	0,10	9,88	1,84
	4	15 385,37		24,55	19,51	2,18	22,42	1,29
	5	21 043,37	1,32	46,01	20,19	0,89	23,22	1,89
	LS celkem	105 496,77	1,32	179,02	102,23	3,17	118,84	6,54
Myslejovice	1	29 292,22		21,78	30,94		83,11	2,65
	2	29 586,66	4,65	13,71	22,78		114,95	2,45
	3	24 461,23		4,08	37,89		88,45	0,76
	4 *	422,03	1,37	4,70	1,40	0,10	9,51	0,55
	5	806,78	7,19	3,67	1,30	1,51	10,10	
	6	8 282,42	3,80	4,80	8,92	0,94	59,35	
	7 *	1 899,19	1,27	1,88	5,98	0,16	18,19	0,65
	8	7 040,74		7,47	8,62	0,20	10,87	
	12 **	1 085,21			0,62			
	21 ***	663,94			0,75		1,57	0,13
	45 ****	32,80					14,64	
	LS celkem	103 573,22	18,28	62,09	119,20	2,91	410,74	7,19
Rychtářov	1	58 269,13		10,16	21,91	0,25	52,35	2,60
	2	62 126,06		14,51	27,62		37,35	3,24
	3	69 008,77		37,15	37,15		38,97	5,28
	4	40 506,03		35,60	23,56		57,79	1,71
	5 *****	19 360,23		9,82	6,54		21,92	
	6 *****	3 583,19		1,15	1,15		5,25	
	LS celkem	252 853,41	0,00	70,09	117,93	0,25	213,63	12,83
Divize celkem	461 923,40	19,60	311,20	339,36	6,33	743,21	26,56	

* lesnické úseky 4 a 7 spravují lesní na částečný pracovní úvazek
** na lesnickém úseku 12 je vykázána těžba na nelesních pozemcích
*** lesnický úsek 21 je spravován částečně ("J" Morava) lesním úseku 5 a částečně ("V" Čechy) lesním úseku 4

**** lesnický úsek 45 je součástí LHC VUSS Pardubice a je spravován lesním úseku 4
***** lesnické úseky 5 a 6 spravuje jeden lesní

Karlovy Vary 2018

Lesní správa	Lesnický úsek	Celková těžba m ³	TPÚ - 40 ha	Prořezávky ha	Obnova lesa		Ochrana kultur proti buření ha	Oplocování km
					Umělá ha	Přirozená ha		
Dolní Lomnice	1	2 538,62	25,00	27,49	10,39		27,96	
	2	2 878,47	25,17	25,35	9,41	2,27	24,15	
	3	5 052,44	26,46	23,31	3,90	2,96	25,19	0,44
	4	4 923,72	25,13	14,15	10,32	2,00	48,13	1,10
	5	6 432,83	25,86	22,43	14,01	0,34	22,60	
	LS celkem	21 826,08	127,62	112,73	48,03	7,57	148,03	1,54
Kláštevec	1	7 618,40		21,03	16,57	1,56	53,92	0,60
	2	4 768,59		5,86	8,28		69,24	
	3	3 716,83	5,43	11,43	12,33	0,35	4,73	
	4	1 365,55		7,08	5,60		9,21	0,50
	5	1 334,95		19,13	25,67		65,05	2,93
	LS celkem	18 804,32	5,43	64,53	68,45	1,91	202,15	4,03
Valeč	1	3 492,71	18,59	20,93	10,37	1,89	41,37	1,09
	2	3 203,00	9,00	26,66	9,50	4,52	38,14	
	3	4 095,15	5,24	28,05	9,68	0,58	45,68	0,35
	4	4 396,16	16,76	37,68	10,76		53,40	0,91
	5	1 275,48	15,00	76,29	14,07		68,89	0,12
	LS celkem	16 462,50	64,59	189,61	54,38	6,99	247,48	2,47
Divize celkem	57 092,90	197,64	366,87	170,86	16,47	597,66	8,04	

Lipník nad Bečvou 2016

Lesní správa	Lesnický úsek	Celková těžba m ³	TPÚ - 40 ha	Prořezávky ha	Obnova lesa		Ochrana kultur proti buření ha	Oplocování km	
					Umělá ha	Přirozená ha			
Libavá	1 *****	12 268,06		18,75	40,56	3,28	113,98	3,65	
	2	26 662,34		17,98	75,99	0,81	104,65	2,02	
	3	9 592,84		11,11	30,30	0,33	140,18	3,56	
	4	15 854,73		18,64	59,59	0,17	119,59	4,60	
	5	5 195,20		4,84	27,26	1,90	91,02	1,19	
	6	5 843,29		10,68	18,43	0,04	53,87	4,39	
	7	9 877,45		13,18	79,30	3,92	152,79	0,28	
	9 *****	25 500,96		13,48	54,50	7,08	34,41		
	LS celkem	110 794,87	0,00	108,66	385,93	17,53	810,49	19,68	
	Potštát	1	118 169,31		13,17	84,66	4,64	22,30	3,10
2		68 245,16		23,57	322,18	15,26	255,45	12,35	
3		55 783,22	1,63	20,95	134,06	0,25	80,18	5,13	
4		21 916,18		37,23	33,08	6,31	74,80	1,79	
5		5 745,75		7,99	6,63	2,57	21,94		
9 *****		5 490,65		4,40	6,90	0,39	0,25	1,51	
21*		128,40			0,61	0,05	1,82		
LS celkem		275 478,67	1,63	107,31	588,12	29,47	456,74	23,88	
Velký Újezd		1	30 073,87		16,97	88,28	8,83	103,49	1,28
		2	29 060,09		27,83	29,52	2,43	44,67	2,51
	3	51 210,48		10,46	42,56	3,01	64,60	4,71	
	4	62 360,40			82,49	4,23	66,88	3,96	
	5	40 775,92		29,39	38,24	0,91	33,56	3,22	
LS celkem	213 480,76	0,00	84,65	281,09	19,41	313,20	15,68		
Hlubočky	1	47 558,82		12,57	128,39	27,36	54,09	6,11	
	2	9 711,83	0,40	7,46	39,19	19,56	90,57	0,15	
	3	11 162,93	5,29	55,03	21,33	3,29	49,45	5,22	
	4	7 896,35	4,26	24,11	8,74	5,73	27,37	1,79	
	5	7 540,83	2,05	24,38	23,85	9,35	120,42	1,90	
	6	422,97		1,26			0,72		
	9 *****	10 961,74	1,63	7,38	17,95	19,66	83,52	1,24	
	LS celkem	95 255,47	13,63	132,19	239,45	84,95	426,14	16,41	
	Bruntál	1	10 818,29		5,62	105,01	3,95	302,19	3,26
		2	23 388,05			203,57	8,63	431,79	13,13
3 **		54 508,27		10,83	63,87		14,10		
4 ****		39 027,08		4,07	40,02	0,9	65,02	2,32	
5 ***		11 535,68	7,95	6,45	18,06		55,66	2,02	
6 ***		642,13		3,42	0,29		8,16		
7 ****		6,00		9,49			8,95		
8 **		3 714,08		6,69	4,40				
LS celkem	143 639,58	7,95	46,57	435,22	13,48	885,87	20,73		
Divize celkem	838 649,35	23,21	479,38	1 929,81	164,84	2 892,44	96,37		

* lesnický úsek 21 je spravován z úrovně lesní správy
** lesnické úseky 3 a 8 spravuje jeden lesní
*** lesnické úseky 5 a 6 spravuje jeden lesní
**** lesnické úseky 4 a 7 spravuje jeden lesní

***** lesnické úseky 1 a 9 spravuje jeden lesní
***** lesnický úsek 9 je rozdělen mezi tři lesníky z úseku 1, 2 a 4
***** lesnický úsek 9 je rozdělen mezi dva lesníky z úseku 2 a 5



Jak ředitel Král zdůraznil, situace s kůrovcem ve vojenském újezdu Březina je v podstatě nejkritičtější v ČR. „Zpeněžení dříví se propadlo oproti předchozím rokům zhruba o 30 procent, což je nejzásadnější problém,“ uvedl Král.

„Dnes na vlastní oči vidím, co zde kůrovcová kalamita způsobila. Byl jsem seznámen s opatřeními, která Vojenské lesy a statky v této souvislosti proti kalamitě činí. Jsem rád, že k problému zaměstnanci VLS přistupují aktivně a snaží se o minimalizaci škod,“ sdělil Lubomír Metnar.

Ministr obrany také ocenil soubor opatření, která vojenský lesnický podnik v souvislosti s důsledky klimatických změn přijímá. V této souvislosti kvitoval jak rekordní letošní



obnovu lesa, kdy podnik ve svých lokalitách plánuje vysadit 23 milionů sazenic lesních dřevin, tak i probíhající investice do zadržování vody v krajině v rámci programu Živá voda VLS.

MINISTR OBRANY OCENIL NAŠE LESNÍKY

Ministr obrany Lubomír Metnar v pátek 5. dubna zavítal na Vyškovsko. Ve vojenském újezdu ministra obrany také seznámil ředitel Vojenských lesů a statků Petr Král s činností státního podniku i aktuálními problémy, které kolegové na Dražanské vrchovině řeší.

Šéf resortu obrany se tak dozvěděl, že lesy - zejména ty v moravských lokalitách - trpí v posledních letech nejen nedostatkem srážek. „Asi největším problémem je nyní množství

nahodilých těžeb, způsobených různými faktory. Zhruba polovinu tvoří polomy, škody větrem. Dále jsou tu škody způsobené suchem, případně kůrovcem,“ upřesnil Král.

POJĎ NÁM POMOCI CHRÁNIT LESY! VYZVALY VLS STUDENTY



Vojenské lesy vyhlásily na konci března letní brigádu pro studenty lesnických škol. Shání lidi, kteří jim pomou-

hou s vyhledáváním a vyznačováním stromů napadených kůrovcem.

V souvislosti s kůrovcovou kalamitou státní podnik nabízí letní brigády studentům lesnických učilišť, středních a vysokých lesnických škol, kteří dovršili 18 let věku u divizí Hořovice, Horní Planá, Karlovy Vary a Mimoň. Brigádníky se základy lesnického vzdělání pak jednotlivé divize podle svých požadavků mohou využít na

terénní vyhledávání a vyznačování stromů napadených kůrovcem.

„Situace v těchto lokalitách je v současné době stabilizovaná, ale i zde stoupají kůrovcové těžby na násobky dlouhodobého průměru. Chceme mít jistotu, že jsme na ochranu našich lesů udělali maximum možného a budeme rádi, když nám adepti lesnického povolání v tomto pomohou,“ vysvětlil ředitel VLS Petr Král.

OBNOVA 2019: NOVÝ REKORD 23 MILIONŮ SAZENIC

Značný ohlas veřejnosti vzbudilo březnové oznámení VLS, že státní podnik odstartoval největší zalesňovací akci ve své 90 leté historii. Během jara a podzimu, kdy jsou podmínky pro sázení nejideálnější, zasadíme přes 23 milionů sazenic, přičemž dvě třetiny budou tvořit listnaté dřeviny, dále pak borovice a jedle. VLS s nimi celkem zalesní 3,5 tisíce hektarů lesa.

„Minulý týden jsme začali vyzvedávat sazenice a nyní už zahajujeme zalesňování. Chceme stihnout většinu plánované letošní výsadby v nejbližších týdnech. Smrk je v ní přitom zastoupen jen asi 19 procenty, dominují listnaté dřeviny - vedle buku a dubu také osiky, olše, habry. Jde o největší zalesňovací akci v naší historii - žádný z pamětníků něco podobného nepamatuje,“ oznámil ředitel VLS Petr Král v úterý 12. března.

Z celkového objemu by mělo být v jarním období u Vojenských lesů zasazeno 15,5 milionů, tedy více než dvě třetiny. Sadební materiál má státní podnik zajištěn z vlastních zdrojů, ale také od externích dodavatelů. Školkařská správa státního podniku letos vyprodukuje osm milionů výsadbyšchopných sazenic.

„Vstoupili jsme do období, které bude na lesníky klást zvýšené nároky z hlediska obnovy lesů. A brzké jaro, kdy ustoupí mrazy, je s podzimem ideálním obdobím pro zalesnění. Chceme toto období maximálně využít, a to nejen letos. Pomoci by nám v tom měla i nová expediční hala vybavená chladícím i mrazícím skladem, kterou jsme vybudovali ve školkařském středisku VLS ve Lhotě u Staré Boleslavi,“ vysvětlil výrobní náměstek VLS Libor Strakoš.

„Umožní nám směřovat umělou obnovu lesů do období, kdy jsou pro zalesnění optimální podmínky,“ dodal ředitel Petr Král.



EXPEDIČNÍ HALA VE LHOTĚ

Nová expediční a skladovací hala slouží ke zpracování a zabalení sazenic lesních stromků tak, aby byly schopné další přepravy. V případě nutnosti se sazenice stromků uskladní v nízkých teplotách, aby nedocházelo k jejich předčasné degradaci. „Jde o novou moderní technologii využívanou především ve Skandinávii. Skladování sadebního materiálu je zde zajištěno ve stálé teplotě od -2 do -3 stupňů Celsia. Sazenice jsou v mrazícím zařízení paradoxně chráněny proti mrazu, a to před případnými nižšími venkovními teplotami. Technologie umožňuje posun dodávky sazenic v čase bez ztráty na jejich kvalitě a jejich okamžitou expedici kdykoliv

v zimním nebo jarním období, kdy nastane i krátkodobě vhodné počasí k výsadbě,“ dodal vedoucí lesní výroby Pavel Češka.



K tomuto účelu se vybudovala ocelová hala o půdorysné ploše 60,58 metru x 15,57 metru, která je vnitřními stěnami rozdělena na výrobní halu, chladící klimatizovaný box a mrazicí box. Součástí haly je také technolo-

gická místnost o půdorysné ploše 10,58 metru x 10,50 metru, která je přistavěna ke stěně hlavní lodi. Ocelová hala je založena na železobetonových patkách, na kterých je vystavěna ocelová rámová konstrukce z válcovaných profilů. Střešní plášť a obvodové stěny včetně příček jsou obloženy tepelně izolačními panely. V celém objektu jsou provedeny podlahy z drátkobetonu, které jsou strojně upravené.

Expediční hala byla zkolaudována 10. dubna a do provozu by měla být slavnostně uvedena v polovině roku. Do nové technologie VLS investovaly necelých 26 milionů korun.



PŘED KALAMITOU NEUTEČU, TVRDÍ MATADOR Z BRD

„Věděl jsem to odjakživa, že chci být lesníkem - už na základní škole,“ odpoví bez zaváhání. Přestože, na rozdíl od jiných kolegů, nikdo z rodiny v lese nepracoval. Z podhůří Šumavy se za ženou přestěhoval do Brd. Do domku, který je přes ulici od tehdejší lesní správy VLS v Jincích (dnešní ředitelství divize). Přesto nastoupil k Vojenským lesům a statkům až po deseti letech práce v jiných lesích. Na brdské divizi „kroutí“ už 29 rok. Letos chtěl předčasně odejít do důchodu, ale rozhodl se zůstat kvůli kalamitám, které sužují republiku. „Nechci „zdrhnout,“ když nastávají problémy,“ říká Milan Tesař, hlavní inženýr divize Hořovice.

Většina lidí se rozhoduje pro určité povolání mnohem později. Někdo na střední škole, někdo na vysoké, někdo si to několikrát za život rozmyslí. No, a někdo vlastně neví celý život, čím by vlastně chtěl být. Když se zeptáte Milana Tesaře, proč a kdy se rozhodl pro dráhu lesníka, nezáváhá ani na chvíli - prý to věděl odjakživa. Vlastně si ani nepamatuje, že by někdy v dětství byla doba, kdy lesníkem být nechtěl.

Přitom nepochází z lesnické rodiny - otec byl zemědělec v malé vesnici na Klatovsku, matka úřednice. Ale na vsi je to do lesa vždy jen kousek. „Chodilo to u nás stejně jako v jiných malých obcích - všichni byli u dobrovolných hasičů, všichni byli v Sokole a všichni u myslivců,“ popisuje Milan Tesař. A odtud je to k lesnictví vždy jen nepatrný kousek. Jak říká inženýr Tesař, zkratkou přes „myslivost a lásku v přírodě.“

Přes Modravu a jižní Moravu na Brdy

A tak se mladý Milan Tesař po základce přestěhoval do šumavských hvozdů, konkrétně do areálu U pstruha na Modravě, kde mezi lety 1961 -1982 fungovalo lesnické učiliště. A po jeho absolvování zaměřily jeho kroky přes „lesárnu“ v Písku na Mendelovu univerzitu do Brna. A zde, nečekaně, jeho životní osud nabral směr do jediných středočeských hor.

„Univerzita měla fakultní honitbu v Lednici na Moravě, byl jsem zde každý víkend. A vedle toho tu fungovala také zahradnická fakulta,“ vysvětluje Tesař. A právě tady v historické obci s vyhlášeným opulentním zámeckým areálem bohatého rodu Lichtenštejnů, které se přezdívá Perla jižní Moravy, potkal svou pozdější ženu. Rodačka z Jinců a vnučka brdského hajného zde studovala vysokou školu s nejstarší českou tradicí zahradnického výzkumu a vzdělávání.

„Dohodli jsme se, že se po svatbě usadíme v Jincích. Někdy v žertu říká, že jsem musel až na jižní Moravu, abych našel ženu z Brd,“ směje se Tesař.

Psal se rok 1981 a mladý absolvent lesnictví chtěl nastoupit k Vojenským lesům a statkům, u podniku v té době ale naopak snižovali personální stavy. A tak zamířil jako těžební mistr na deset let na Zbiroh do křivoklátských lesů. K vojenským lesům přešel až po deseti letech.

„Bylo to po roce 1990, kdy se začaly v restitucích vracet majetky Colloredo-Mansfeldům. Měl jsem i jiné nabídky, ale v Hořovicích byl tehdy šéfem lesní výroby Josef Ineman, kterého jsem znal a vážil si ho. Nastoupil jsem do Hořovic a dostal na starost pěstební činnost a ochranu lesa,“ popisuje hlavní inženýr divize.



Bojovník se škůdci lesa

Intermezzo

Milana Tesaře jsem poprvé blíže poznal v loňském roce, když jsem dělal reportáž o kamenolomu na kamberský slepenec, z něhož se budují typické brdské červené lesní cesty. To, co se mi za těch několik málo hodin s ním vrylo do paměti, byl jeho doslova „lovecký instinkt“ na lesní škůdce. Projížděli jsme Brdy, inženýr Tesař řídil a vyprávěl - o investicích, o myslivosti, o zvěři, zkrátka o všem, čím žijí Brdy. Ale jeho oči i tak neustále těkaly po okolním lese. Několikrát náhle zastavil, přerušil vyprávění, zvedl telefon, zavolal lesnímu správci daného úseku a dosti „důrazně hlásil“ výskyt kůrovce. Pakl se opět rozjel a pokračoval ve vyprávění...

K Vojenským lesům na Brdech inženýr Tesař nastoupil v roce 1991 a o tři roky později středočeské pohoří zažilo nejhorší napadení lesními škůdci v novodobé historii státního podniku. V letech 1994 a 1995 napadla porosty v Brdech masivně bekyně mniška.

„Bylo to v červnu 1993, kdy jsme při kontrolní pochůzce zaregistrovali změnu barvy na modříněch, podrobná kontrola porostů v lokalitě na „Hejláku“ nám vyrazila dech. Modřín byl defilován housenkami mnišky téměř dokonale,“ vzpomíná Milan Tesař. Kdo ví, možná zde získal brdský lesník popsané lovecké instinkty na škůdce...

Následně byl výskyt mnišky potvrzen také na Zbirožsku, Tachovsku, ale i Českomoravské a Drahanské Vrchovině.

Prapory na stromech

Holožím byly ohroženy tisíce hektarů brdských lesů, po poradě s odborníky bylo rozhodnuto o nasazení leteckých postřiků. Protože jsou ale Brdy prostorem přirozené akumulace spodní vody a zásobárnou pitné vody pro obce v okolí, musel být zásah proveden přesně na omezeném území cca 6 tisíc hektarech nejhůře zasažených kalamitou. Milan Tesař s kolegy vypracoval přesné mapy,



lokality byly pro piloty vyznačeny vizuálně prapory umístěnými na stromech. „Stejně jsem musel několikrát s piloty do vzduchu a navádět je na zasažené lokality. Díky tomuto zásahu se nám však podařilo na Brdech zachránit tisíce hektarů lesa - odtěžit jsme museli jen úseky v jednotkách hektarů,“ popisuje Milan Tesař.

Ten v inkriminovaných letech vypo-máhal také kolegům v Lipníku nad Bečvou na lesních správách Hlubočky a Potštát. Libavou tehdy zasáhla první soušová kalamita. „Pak se to uklidnilo, ale okolo roku 2015 tam začala kalamita vyvolaná srážkovým deficitem daleko větší,“ dodává hlavní inženýr z Brd.

Penze? Možná změna plánu

Milan Tesař na začátku dubna oslavil 28. rok u Vojenských lesů, letos chtěl předčasně odejít do starobního důchodu a věnovat se naplno svým koníčkům. „Kdysi jsem měl okolo dvacítky včelstev, v posledních letech ale není čas, a tak jsem je zredukoval na čtyři až pět. Teď je ale začínám zase rozšiřovat,“ líčí.



Společně se ženou a synem se věnuje také chovatelství domácího zvířectva - králíků, kachen, slepic, rád by si pořídil husy. Sucho, které aktuálně sužuje české a moravské lesy, ho ale patrně přiměje tyto plány odložit. V Brdech je situace sice zatím stabilizovaná, všude okolo však nahodilé těžby rostou.

„Asi zůstanu až do příštího roku, nechce se mi odcházet do penze předčasně, když možná přicházejí problémy, při kterých bude v lese potřeba každá ruka. Ještě by si někdo mohl myslet, že jsem před broukem utekl,“ mění plány brdský lesník s „loveckými instinkty na škůdce.“



TROFEJE A PŘÍBĚHY LOVECKÉ SEZÓNY



Od konce dubna až do června budou již tradičně jednotlivé lesnické divize představovat to nejlepší z uplynulé lovecké sezóny u VLS na jednotlivých divizních chovatelských přehlídkách. V tomto článku přinášíme malou ochutnávku toho, co na nich bude k vidění, ale také k slyšení.

Šest unikátních přírodních lokalit, které státní podnik spravuje a v nich čtyřicet honiteb. Chceme Vám zde představit s předstihem to nejlepší, co v nich přinesla uplynulá lovecká sezóna, čím se jednotlivé divize mohou pochlubit, ale také několik zajímavých příběhů, které se k nim vážou.

Horní Planá: Sika z Chvalšín

První přehlídka se tradičně odehraje již koncem dubna na Šumavě, u nejvýše položeného chovného rybníku

jihočeských hor. V rekreačním zařízení na Olšině bude divize VLS Horní Planá prezentovat trofeje ze svých pěti šumavských honiteb.

Bude mezi nimi i nepravidelný šesterák jelena siky, kterého 19. října na lesní správě Chvalšiny skolil na svém lesním úseku kolega Jan Klíma. Říjnové setkání se tříletým sikou na lesním úseku Hvozdu na Šumavě během lovu však nebylo pro kolegy z Horní Plané až takové překvapení, protože jej ve svém revíru zpozorovali již během srpna.

Chovatelské přehlídky VLS 2019

26.-27. dubna, divize Horní Planá, RZ Olšina, GPS: 48°46'44.751"N, 14°5'33.932"E

11. května, divize Plumlov, Gril Tour Protivanov, GPS: 49.4815803N, 16.8366881E

17.-18. května, divize Hořovice, Hořejší Padrťský rybník, GPS: 49.6481064N, 13.7553008E

18. května, divize Karlovy Vary, střelnice Lučiny, GPS: 50.2323786N, 13.0188222E

8. června, divize Lipník n. B., areál Heřmánky, GPS: 49.6479650N, 17.6016628E

22. června, divize Mimoň, Skelná huť v Ralsku, GPS: 50.6127031N, 14.7884389E



„První sika na lesní správě Chvalšiny byl uloven 19. října 2015, jednalo se o špičáka, stáří 2 roky a lovcem byl opět kolega Klíma. Je velmi pravděpodobné, že se jedná o zvěř, která migruje na Šumavu, Předhoří Šumavy a Novohradských hor ze Západních Čech,“ poznamenal k tomu vedoucí chvalšinské správy Martin Dušák.

Lovci z Arnošova se pak budou na přehlídce u Olšiny chlubit hned třemi trofejemi jelena v bodovém rozpětí od 180 do 190 bodů CIC. *„Musím konstatovat, že říje patřila určitě k těm vydařenějším, hlasitějším. Přispělo k tomu i to, že po konci veder v první polovině měsíce září přišlo ochlazení a ranní mrazíky,“* konstatoval správce Martin Keltner.

Nepřavidelného osmnácteráka (186,82 b. CIC) střelil 19. září Jan Šebek, o deset dní později padl prakticky shodně bodovaný šestnácterák ranou Miroslava Matouška a na druhý svátek vánoční skolil Václav Soldát čtrnácteráka (178,40 b. CIC).



Lesní správa v Horní Plané pak bude prezentovat dva jeleny v bodové hodnotě 186,25 CIC (Roman Chovanec) a 168,81 CIC (Kamil Oberlík)

Plumlov: S nejsilnější trofejí odchází Melichar

V sobotu 11. května pak vystaví divize Plumlov trofeje z honiteb Březina a Bílý vlk. Přehlídka se uskuteční tradičně v Gril Baru v Protivanově a neméně tradičně bude spojena se zvěřinovými hody. Kolegové z plumlovské divize ve dvojici honiteb na třech nehonebních pozemcích Skřípov, Lišice a Manerov v aktuální lovecké sezóně do konce února kromě zvěře černé ulovili 1102 kusů zvěře a mohou se pochlubit trofejemi 63 jelenů, 5 daňků, 1 muflona a 200 srnců.

„Černé zvěře je prozatím uloveno 735 ks, neboť lov na vnadištích byl



ztížen silnou úrodou žaludů a částečně i bukvic a mírným průběhem zimy,“ dodal hlavní inženýr divize Roman Dymáček.

Jelena s nejsilnější trofejí (193,53 b. CIC) ulovil bývalý ředitel divize Ing. Jaroslav Melichar, na Plumlově padl také 105,63 bodový srnec. Ovšem v obou případech se jedná o dosud neoficiální hodnocení, upozorňuje Dymáček a dodává: „Obecně lze konstatovat, že v podmínkách silného redukčního lovu, jsou medailové trofeje u divize Plumlov spíše výjimkou, proto o to více potěší lovce raritní trofej, kterých několik přikládáme na fotografiích.“



Jince: Přehlídka na Padrtích

Brdská divize VLS se sídlem v Jincích připravila prezentaci pro mysliveckou veřejnost tradičně u rybářské bašty na břehu Hořejšího Padrtského rybníku. V kulisách jednoho z nejkrásnějších koutů střeďočeských hor zde v pátek 17. a sobotu 18. května bude prezentovat přehlídku ze čtyř honiteb, které spravuje.

Karlovy Vary: To nejlepší ze západních Čech

Tradičně mimořádně široký prezentační rámec pak bude mít Chovatelská přehlídka divize VLS Karlovy Vary. Ta se odehraje s podtitulem ČLOVĚK-LES-ZVĚŘ na tradičním místě na střelnici v Lučinách. Kromě vystavených loveckých trofejí z jediné divizní honitby Hradiště, která je však se svou rozlohou 35 400 hektarů jednou



honitba Hradiště
25. 9. 2018
197,10 b. CIC
nerovný osmnáctěrák

z největších ucelených honiteb v Evropě, čeká na návštěvníky v areálu střelnice VLS v Lučinách také bohatý doprovodný program. Odehraje se zde soutěž trubačů „Parforzní kňour,“ svoji techniku představi Armáda ČR, proběhne prezentace dřevosochařů a především na dětské návštěvníky čeká lesní pedagogika, na všechny pak prodejní stánky a občerstvení. Lovnou zvěří v Hradišti je jelen evropský, jelen sika, srnec obecný, prase divoké, muflon obecný a daněk skvrnitý. Kromě individuálních lovů v honitbě se těší velké oblibě u myslivecké veřejnosti společné lovy na černou a holou zvěř pořádané karlovarskou divizí.

Karlovarští kolegové na přehlídce budou prezentovat mimo jiné 200,82 bodovou trofej dvanáctěraka, ulovenou na Hradišti 22. září, ale také o dva dny starší úlovek nerovného



honitba Hradiště
24. 9. 2018
201,44 b. CIC
nerovný osmnáctěrák

HISTORKY Z POTŠTÁTU: LOV V PONOŽKÁCH...

Honitba Libavá na divizi Lipník nad Bečvou se může každoročně na svých chovatelských přehlídkách pochlubit několika desítkami medailových trofejí jelenů. Nejinak tomu bude i letos. A právě možnost ulovení kvalitního starého jelena je největším lákadlem pro tuzemské i zahraniční lovecké hosty v našich zeměpisných šířkách, takže nemáme nouzi o poptávku poplatkových lovů. Svědčí o tom i jejich podíl na odlovu jelenů druhé a třetí věkové třídy. Na naší lesní správě Potštát, která je součástí divize Lipník nad Bečvou, se v minulém roce sice nepodařilo ulovit zlatého jelena, jako rok předtím, ale sedm bronzových a čtyři stříbrné jelení trofeje z celkových šedesáti jsou myslím dostatečnou vizitkou kvality jelení zvěře.

Prvního stříbrného jelena na lesní správě Potštát ulovil sedmnáctého září náš dlouholetý host Miroslav P. v doprovodu Tomáše Vrbici. Jejich lov byl velmi zvláštní a ojedinělý. Potřebovali se tiše dostat asi dvacet metrů

za již obeznaným starým troubícím šestnáctěrákem. Aby jej mohli bezpečně slovit, museli se k němu dostat blíž. Podmínkou však bylo popojít po čerstvě opravené šterkové cestě, což by se neobešlo bez hlasitého šustění kamínků. „Vyzuj boty,“ nařídil duchapřítomně a nekompromisně Tomáš Mirkovi a v ponožkách potichu došoulali k jelenovi a ulovili ho. Úžasná trofej v bodové hodnotě 191,30 CIC za to určitě stála. Myslím, že na tenhle způsob lovu nezapomenou ani oni, ani ti, co ho slyšeli vyprávět.

Dalšího „stříbrňáka“ se podařilo ulovit hned na druhý den. Byla to rychlá akce, kdy přijeli tři hosté z Rakouska na tři dny. Šéf firmy Herbert S., jeho podřízený spolupracovník Ulrich R. a další podřízený spolupracovník Manfred B. Aniž bychom to nějak plánovali, tak se nám povedl úžasně „hierarchický“ doprovod. Šéf Herbert slovil první den večer dvanáctiletého stříbrného čtrnáctěraka 190,10 bodů CIC, Ulrich další den jedenáctiletého

bronzového šestnáctěraka 176,86 bodů CIC a lovecký „hatrick“ zakončil Manfred další den ráno s trofejí jedenáctiletého, rovněž bronzového, nerovného šestnáctěraka 174,85 bodů CIC. Takže nikdo nikomu nic nezáviděl a všichni byli spokojeni. Takoví hosté se pak velmi rádi vrací znovu na místa, kde se jim daří.

Třetího a čtvrtého stříbrného jelena se podařilo ulovit v jeden den - dvacátého září. Jednoho ráno a druhého večer. Oba dva úspěšní lovci jsou rovněž našimi dlouholetými hosty. Zdeněk M. s doprovodem Radkem Parmou došoulali ráno ke svému prvnímu velkému stříbrnému jelenovi, aniž by to před výstřelem tušili. Žili s vědomím, že míří na maximálně stopěťasedmdesát bodů, ale po obodování se nakonec dvanáctiletému nerovnému čtrnáctěrakovi vyšplhalo hodnocení na 192,83 bodů CIC. Bylo to způsobeno značnou silou obvodů, na níž se už spálilo mnoho doprovodů. Jeden cm na průměru lodyh udělá dvanáct a půl

bodů při hodnocení. No a poznejte ten centimetr na sto metrů. Naštěstí se Zdenkovi blíží kulaté výročí a tak si nadělil dárek o něco dříve, než původně plánoval. Posledního, nejsilnějšího a zároveň i raritního stříbrného jelena u lesní správy Potštát se v říji 2018 podařilo slovit po dokonalé spolupráci lesního personálu. Úspěšným lovcem onoho dvacátého září večer byl Zdeněk Ž. v mém doprovodu po avízu v podobě fotek lesního Ing. Honzy Zíchy. Dvanáctiletému nerovnému šestnáctěrakovi s atypicky zahnutým, dolů směřujícím očníkem jsme po vyvaření nabodovali 198,82 bodů CIC. No a jak to bylo s tou spoluprací? Jelena jsem obeznal dvanáctého září s hostem, který chtěl lovit maximálně 170 bodového jelena. Krásně nám pózoval půl hodiny se třemi kusy holé. Na druhý den a celý další týden ráno večer jsem se ho pokoušel znovu najít s druhým hostem. Marně. Ani z hajných ho nikdo neviděl. Jako by se po něm slehla zem. Až dvacátého září přišel Honza Zícha ráno s fotkami a úžasným videem onoho jelena. Natočil ho předchozí večer, jak si potichu říjel se svou holou na okraji obrovské mlaziny asi 400 metrů od místa, kde jsem ho naposledy viděl já. Můj host ale ten večer nemohl a tak jsme sháněli

dalšího. Zdeněk Ž. - host Radka Parmy byl volný, jenže Radek zase nechtěl do cizího revíru, kde to nezná a tak padla karta na mě. Se Zdeňkem jsme se domluvili a v pět hodin už jsme seděli na nízkém posedu na rozhraní velké mlaziny přecházející do obrovské vytěžené holiny. Zdeněk mi nestihl povyprávět ani půlku svých loveckých zážitků, když se objevila holá a po chvíli i jelen. Dvě stě padesát metrů letící střela jelena bezchybně trefila. To jsme však ještě nevěděli a vypadalo to, že jelen také ne. Otočil se a odcházel zpět do rozlehlé mlaziny. „Přebij a střilej znovu,“ vykřikl jsem na Zdenka. „Nemůžu, sekla se mi patrona,“ odvětil nešťastný střelec, lomcující závěrem. Neváhal jsem. „Prááásk!“ „Prááásk!“ promluvila moje zbraň. Víc jsem nestihl. Jelen zmizel v mlazině.

„LEZI?“ pípla mi SMSka od nedočkávaného Honzy Zíchy, nakládajícího nedaleko fúru na Biocel. „Jeste nevim odbehl zavolam,“ odpověděl jsem mu a mezitím gestikulací naváděl Zdenka na nástřel. „Jo, přesně tam, počkej tam na mě,“ zavolal jsem telefonem Zdeňkovi, protože moje výkřiky zjevně na tu dálku neslyšel. Při pokusu o běh k němu jsem dvakrát spadl, jelikož

kluzké haluze a kořeny na zemi nebyly schopné pochopit, že spěchám a závčas uhnout zpod mých bot. Po doběhnutí na místo předpokládaného cíle tam Zdenek samozřejmě nebyl. Bezradně se rozhlížím po nějaké známce barvy nebo něčeho, co by naznačovalo nástřel, když vtom vidím Zdenka vycházet z mlaziny. Usmíval se jak Popelka před svatbou a rukou ukazoval někam za sebe. „Tamhle leží.“ A ležel. Se všemi čtyřmi ranami. Úžasná trofej (délka levého, dolů ohnutého očníku - 45 cm) a nádherný zážitek. Poděkoval jsem v duchu Hubertovi, jelena poprosil za odpuštění a Zdeňkovi popřál Lovu Zdar. Honza nám pomohl s trofejí na hlavní cestu, kde už čekalo několik zvědavých gratulantů, a jelenovi jsme poté řádně projevili úctu a zatroubili.

Dvacet osm jelenů ulovených loveckými hosty z celkových šedesáti na naší správě se podařilo slovit samozřejmě jen díky úsilí a zápalu lesního personálu, který v době říje a kalamity běhal mezi kladáky a jeleny s vyplazeným jazykem od brzkého rána do pozdního večera. A za to jim patří přinejmenším velký dík.

Jiří Kolář, vedoucí LS Potštát



osmnáctáka (201,44 b. CIC). Z neděle 16. září pak bude pocházet trofej nerovného dvanáctáka s bodovou hodnotou 194,70, další mimořádná jelení trofej pak má 197,10 bodů a patří nerovnému osmnáctákoví.

Lipník n. B.: Mimořádní jeleni, ale i příběhy...

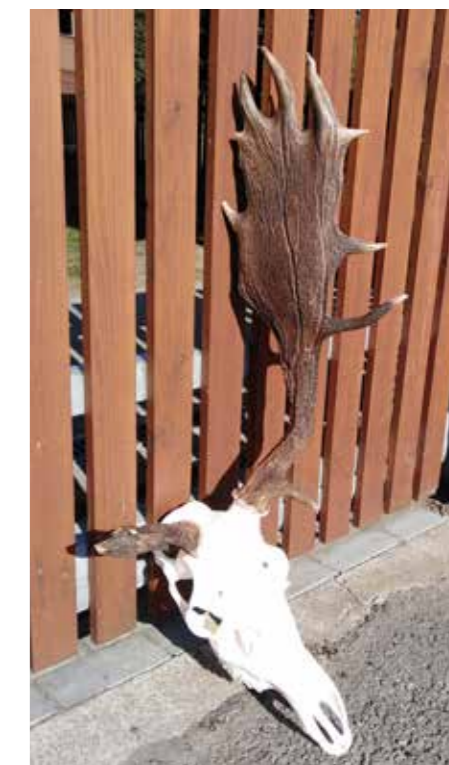
Mimořádnému zájmu se tradičně těší chovatelská přehlídka divize VLS Lipník nad Bečvou, která myslivecky spravuje honitby, jež jsou domovem nejkvalitnější tuzemské populace jelena evropského. Vedle mimořádně kvalitních trofejí nemají na Libavě však ani nouzi o neméně kvalitní historky, jak zjistíte v článku vedoucího lesní správy Potštát Jiřího Koláře.

Mimoň: Mimořádný muflon i „dančí“ jelen

O masovou návštěvu své chovatelské výstavy mají kolegové z divize Mimoň každoročně postaráno již jen tím, že je součástí největší lesnické akce pro veřejnost LESNICKÝ DEN V RALSKU. Přesto sem řada návštěvníků míří primárně za trofejemi, protože v Ralsku se prezentuje mimořádná kvalita. Nejinak tomu bude i letos, kdy zde představí souhrnně 12 zlatých, 14 stříbrných a plných 26 bronzových trofejí daňků, jelenů i muflonů.

A právě skutečně mimořádnou trofejí muflona se mohou mimoštití pochlubit po letošní sezóně. Jde o osmiletého berana s bodovou hodnotou 235,70 CIC z obory Velký Dub. Pozorován byl kolegy již v roce 2017. V aktuální lovecké sezóně na něj nejdříve v listopadu střelila lovkyně z Rakouska. Muflon na výstřel reagoval značením, ale nepodařilo se ho dohledat. V průběhu sezony se pak o jeho ulovení neúspěšně pokoušelo ještě několik lovců, kterým ale unikal.

Až v únoru byl beran znovu pozorován ve společnosti tlupy ostatních muflonů na krmelišti, které v minulosti navštěvoval. „Chodil až jako poslední a byl celkově opatrnější. Protože tento jedinec vykazoval známky postřelení, byl odstřelen oborníkem. Po prohlídce uloveného kusu byly objeveny staré rány. První od rakouské lovkyně byla umístěna vysoko na hřbet a byla dobře zahojena, druhá od českého lovce byla umístěna na spodní části krku



a byla zanícena,” dodal šéf myslivosti v Ralsku Miloslav Zilmund.

Koncem září pak byl v oboře Židlov tuzemským loveckým hostem střelen raritní jelen s lodyhou připomínající dančí paroží. „Jelen s touto trofejí byl poprvé pozorován personálem počátkem července 2018, kdy ještě nebyl vytlučen. Pohyboval se poněkud toporně a stranil se od ostatních jelenů. Další pozorování proběhlo v polovině srpna při noční čekaně na černou zvěř, kdy se přišel pást na ovesné políčko. Koncem srpna v ranních hodinách byl tento jedinec pozorován potřetí při šoulání v bývalé vesnici Pálohlay v jablonoňovém sadu, kde byl poplatkovým lovcem minut. Od té doby se v místě jeho předpokládaného výskytu pohyboval denně vždy minimálně jeden lovec, který měl na tohoto jelena spadeno, ale „stařík“ nebyl během tří týdnů ani jednou pozorován. Až v době vrcholící říje se objevil s říjnou tlupou 4 ks holé zvěře v lokalitě „Bedňák“. Lovecký průvodce zachoval pevné nervy a jelena nejdříve nafilmoval a až teprve potom dal pokyn ke střelbě. Jelen po zásahu „na komoru“ zaznačil dobrou ránu a přiběhl oběma lovcům přímo pod posed, kde zhasl,” popsal Zilmund.

Při prohlídce uloveného jelena nebyla zjištěna žádná stará zranění, která by vysvětlovala tuto raritní trofej. Věk byl určen podle spodní čelisti na 12 let.



PROGRAM ŽIVÁ VODA VLS POKRAČUJE

Po stamilionové investici v letech 2015 -2017 do zadržování vody v krajině, v rámci které vznikly v lokalitách ve správě Vojenských lesů a statků ČR tři desítky malých vodních děl, spustil státní podnik druhou fázi programu Živá voda VLS. Za bezmála 73 milionů korun jsou v lesních lokalitách v různé fázi rozpracovanosti investice do 20 malých vodních děl, které by měly pomoci v krajině udržet vodu. Nejvíce jich vyrostě v suchem nejpostiženějších moravských lokalitách na Libavě a především na Dražanské vrchovině, ale také ve středočeských Brdech, na Šumavě a v severočeském Ralsku.



„Investice, které jsme naplánovali v rámci druhé vlny programu Živá voda VLS, mají stejný charakter jako dokončené projekty v první fázi. Nejde o žádné obří megalomanské stavby, ale o malá vodní díla do 2 hektarů rozlohy. A jejich primárním účelem je vždy zadržování vody v dané lokalitě a zvýšení biodiverzity okolí v době klimatických změn, ale mají také krajinnotvorné funkce,“ vysvětlil ředitel VLS Petr Král.

Stejně jako v první vlně programu Živá voda VLS chce státní podnik na soubor investic využít spolufinancování z evropských strukturálních fondů, především z Operačního programu Životní prostředí.

A obdobně jako v první fázi má nejvíce investic zaměřit do vojenského újezdu Březina na Vyškovsku a jeho bezprostředním okolí. K 13 vodním nádržím vybudovaným v letech 2015 - 2018 zde má přibýt dalších devět vodních děl (sedm vodních nádrží a dva rybníky). „Újezd Březina se rozkládá na Dražanské vrchovině, která leží ve srážkovém stínu Českomoravské vrchoviny. Proto hlavním cílem všech těchto budovaných vodních děl je akumulace vody a podpora biodiverzity v jejich bezprostředním okolí. U většiny z nich již máme hotovou projektovou dokumentaci a právě probíhá vodoprávní řízení, v případě vodní nádrže v Plžovém žlebu již je dokonce stavba v plném proudu a počítáme

s dokončením v květnu,“ uvedl ředitel divize Plumlov Ladislav Pur.

Tři nové vodní nádrže pak mají vzniknout ve vojenském újezdu Libavá na Olomoucku. K nim kolegové z Lipníka nad Bečvou plánují navíc revitalizaci toku Olešnice a také opravy a odbahnění nádrží Čermná horní a Smilov.

Na Mimoně pak chtějí lesníci VLS obnovit tři téměř nefunkční rybníky a vybudovat novou retenční nádrž. Dvě dvouhektarová vodní díla budou revitalizována u Hvězdova nedaleko Mimoně (Novodvorský III a Novodvorský IV). Třetí rybník pak má vyrůst v lesích u Mukařova nedaleko Mnichova Hradiště.

Retenční nádrž pak plánují kolegové ze severočeské divize vybudovat



v Hradčanských stěnách v CHKO Kokořínsko - Máchův kraj v oboře Velký Dub nedaleko objektu Senná brána.

„V Ralsku se soustředíme na obnovu historických vodních děl, vrátíme do této lesní lokality v bývalém vojenském újezdu rybníky, které zanikly v poválečných letech, kdy kraj opustili lidé a vznikl zde výcvikový prostor. V minulosti jsme takto obnovili Hradčanskou kaskádu, v této vlně chceme vrátit funkci dvěma rybníkům na Novodvorské kaskádě na Svěbořickém potoce a obnovit Mukařovský rybník,“ vysvětlil ředitel divize VLS Mimoně Roman Vohradský.

Obdobně postupují lesníci VLS z šumavské divize státního podniku, kteří obnovují dvojici vodních děl v lesích nad Arnoštovem v povodí Blanice. Na Černém potoce je těsně před spuštěním obnova lesní nádrže, která by mohla pojmout až 17 tisíc metrů krychlových vody. Poškozený Puchárenský rybník, který právě prochází obnovou, dříve sloužil šumavským lesníkům jako splavovací nádrž. „Jde o takzvanou klauzu či klauzuru, která sloužila jako zásobník vody pro



plavení dříví po řece Blanici, především v letních měsících, kdy byl nízký stav hladiny. Nyní ji využijeme pro zadržování vody v lese a bude coby připomínka šumavské historie plnit také krajinnotvornou funkci,“ doplnil ředitel divize Horní Planá Milan Frnoch.

Na Brdech po loňské realizaci vodní retenční nádrže Pazderka a dvojice

vodních děl na Bahnech zatím čekají z finančních důvodů s realizací vodní nádrže Klášterka na vhodný dotační titul. Projekt na přítoku potoka Rezerva tak byl zatím pozastaven. Ustoupit také museli od realizace nádrže Zdeňák z důvodu nesouhlasného stanoviska orgánů ochrany přírody.

Program Živá voda VLS

divize Hořovice

Dokončeno:
VN Pazderka
VN Bahna I
VN Bahna II
Plán:
VN Klášterka

divize Horní Planá

Dokončeno:
rybník Skelná Huť
Rybník Za vodárnou
Plán + výstavba:
Puchárenský rybník
VN Černý potok

divize Mimoně

Dokončeno:
Rybník U Srubu
rybník Novodvorský V.
VN Lutovnický
VN Knížecí
Plán + výstavba:
rybník Novodvorský III
rybník Novodvorský IV
Mukařovský rybník
retenční nádrž Senná brána

divize Plumlov

Dokončeno:
Malá Haná - úpravy toku
Rybník Sedláčková Louka
Rybník Bělá
Rybník Jahodový žleb
VN Studýnky
VN Kotáry
VN Křivá Bříza
Rybník Ferdinand
Rybník Dalšínek
Rybník Plžák
Rybník Pod Vyhlídkou
Rybník Akátová louka
Rybník Ocúnový
Plán + výstavba:
VN Plžový žleb
VN Ježák
VN Žegrot
VN Na Valech
VN Habart
VN Křemele
rybník Hubert
rybník Hanice
VN Holanda

divize Lipník nad Bečvou

Dokončeno:
VN Městský les
VN Bělidla
VN U Rybníčka
VN Červená
VN Městský les
VN Smilovský potok
VN Nad Loserčinou loukou
Plán + výstavba:
Revitalizace toku Olešnice
Tůň u Rakušana
VN Údolná Horní
VN Údoplná Dolní
VN Čermná horní - odbahnění
VN Smilov bezp. - odbahnění



NOVÁ ZIMOVĚŠTĚ V KVĚTUŠÍNĚ PŘINESLO ŠPIČKOVÉ STANDARDY BIOVÝROBY

Dva vysloužilé staré kravíny na náhorní planině nad rybníkem Olšina nahradila moderní hala s výběhem a dlouhým krmíštěm. Moderní výrobní celek kolegům ze zemědělské divize v Květušíně umožnil zefektivnit související činnost s živočišnou výrobou, zvýšit standardy zdejšího bio-chovu, ale také především navýšit výrobní kapacitu o 30 až 40 procent. Už dosavadní průběh první sezóny například ukazuje, že budou mít výrazně nižší úmrtnost u telat.

Vedoucí zemědělské správy Květušín František Jungvirt stojí společně se zootechničkou Petrou Nevřelovou uprostřed obřího krytého prostoru a číší z nich spokojenost. Je konec března a kolem šéfa šumavské bio-farmy Vojenských lesů a statků všude volně pobíhají telata. Rozměr krytého zimoviště, po kterém se společně s krávami pohybují, je ohromující, vešly by se sem čtyři tenisové kurty. Zvenčí přitom zemědělská hala nepůsobí tolik robustně, díky přírodnímu dřevěnému obložení a červené

střeše celkem dobře zapadá do šumavské krajiny pár kilometrů nad Lipenskou přehradou. „Ta střecha měla původně mít takovou tu šedou barvu, jakou mívají technologické haly, my jsme ale nakonec prosadili červenou, stejně jako měly či mají zdejší statky,“ dodává Jungvirt.

Moderní zimoviště místo starých „kravínů“

Moderní hala v Květušíně vyrostla na parcele, kde ještě v roce 2015 stály

dvě vysloužilé stáje pro dojnice. „Šlo o typizované kravíny pro mléčnou výrobu, takzvaný vzor k 96, kde je skot ustájen formou vazného ustájení, což je v dnešní době v rozporu s welfare v ekologickém zemědělství. Jejich konverze na ekologickou výrobu masných plemen zástavového skotu, kde jsou zvířata chována formou volného ustájení, by byla velmi problematická. Dle nálezu statika byly stáje navíc ve špatném technickém stavu,“ popisuje Jungvirt.

V novém zimovišti se zvířata pohybují víceméně volně a mohou přecházet z vnitřních prostor do venkovního výběhu kolem haly. U výběhu je také obří krmíště, které se obsluhuje „zvenčí,“ – mimo prostor, kde se pohybují krávy.

„Dříve jsme používali pro krmení krmné koše v areálu. Zvířata jsme vždy museli z výběhu zahnat a pak zavázat krmení. Bylo to problematické jak pro zvířata, která byla neustále rušena, tak pro personál,“ říká vedoucí květušínské farmy a ukazuje moderní kryté krmeliště, které minimalizuje ztráty krmení, se „zlepšovákem“ – šikmou krmnou plochou, která umožňuje samočištění krmných stolů.

Větší kapacita i menší ztráty

Během období telení je zimoviště rozděleno na dvě poloviny, které jsou tvořeny vnějším výběhem s krmíštěm a vnitřním prostorem jehož součástí je také školka pro telata a telcí a poporodní boxy. Na vše, co se v zimovišti děje, pak v inkriminované době od ledna do března, kdy se telata rodí, dohlíží personál přímo z operační místnosti, která je součástí haly a je se zimovištěm propojena oknem. Nová technologie umožní v Květušíně navýšit výrobu o třetinu. „Dříve základní stádo čítalo cca 220 „matek,“ nyní nám nové zimoviště umožní chov až 350 „matek.“ Máme na to dostatečné podmínky včetně pastvin.

Historicky první trojčata

Je konec března a telení krav v zimovišti je v plném proudu, každý den přibývá několik telat. Telata jsou všude, kam se v hale člověk podívá – když je venku slunečno, vytáhnou šumavští farmáři žaluzie haly a mláďata se vyhřívají na slunci.

Zemědělci VLS zde letos očekávají úspěšný rok. Vedle rozšíření kapacity bude mít na vyšší objem výroby vliv také výrazně nižší úmrtnost telat. „Díky intenzivnější péči, které se zvířatům v zimovišti dostává, se nám podaří zachránit hodně telat. Vliv má i kvalitní krmivo,“ říká zootechnička Nevřelová.

To ostatně potvrzuje i mimořádná událost, kterou zde počátkem března

zažili, když jedna z matek přivedla na svět trojčata. Ráno si ošetřovatelé všimli jednoho čerstvě narozeného telátka a viděli, že brzy na svět přijde další. Jenomže pak matka ulehla znovu a na svět přišlo naprosto přirozenou cestou bez pomoci i třetí tele. „Dvojčat máme mnohem víc než vloni, ale trojčata jsou v živočišné výrobě u skotu obecně mimořádná událost,“ komentuje to Nevřelová.

„Tady v Květušíně jsou to historicky první trojčata, proto jsme jim také výjimečně dali jména – Teta, Libuše a Kazi,“ vysvětluje zootechnička Petra Nevřelová. S událostí se květušínská

farma VLS proto dostala i do místního tisku v jihočeském kraji. „A ještě aby byla všechna takto zdravá, to není běžné,“ potvrdil českokrumlovský veterinář Jiří Bicek. „Za takových patnáct let zpátky to nepamatuji.“

Ekologické zemědělství v chráněných oblastech Šumavy

V polovině dubna se skot přesouvá ze zimoviště na pastvu na šumavských pláních. Ekologická výroba VLS zde probíhá na pozemcích, které se rozkládají v Chráněné krajinné oblasti Šumava a Ptačí oblasti Boletice, která





Zimoviště pro chov masného skotu Květušín

Ocelová hala s vyzdívanými podezdívkami a dřevěným obložním a větracími otvory regulovanými žaluziemi. Součástí stavby je také zázemí pro zaměstnance, ve kterém je umístěno WC, úklidová místnost a kuchyňka. Kolem celého areálu zimoviště je oplocení včetně přístupových bran. Zpevněné plochy ve venkovním výběhu jsou provedeny z asfaltové směsi. V jižní části oploceného areálu je vybudováno zastřešené krmíště z ocelové konstrukce.

Rozměr:
69,9 x 28 metrů

Délka krytého krmíště:
80 metrů

Kapacita:
150 ks dospělých kusů skotu a 150 ks telat

Cena:
24 726 810,47 Kč

Termín realizace:
10. 11. 2017 - 15. 9. 2018

je chráněna jako evropsky významná lokalita v rámci soustavy Natura 2000.

„Paseme tak skot převážně na druhově bohatých pastvinách, kde je zakázáno hnojení a přikrmování. Chováme výhradně plemeno masný Simentál, což je původem švýcarské plemeno, které je dobře přizpůsobivé zdejším podmínkám s vynikající růstovou schopností telat. Živočišná výroba se zaměřuje na tzv. zástavový skot, což znamená, že se telata nevykrmují na farmě do jatečné hmotnosti. Nejlepší vybrané jalovice se nechávají k obratu vlastního stáda. Zbývající jalovice a všichni odchovaní býčci se prodávají k dalšímu odchovu jiným chovatelům,“ vysvětluje František Jungvirt.

Telata tak několik měsíců porostou v šumavské přírodě a pak poputují „do světa.“ A to u většiny z nich doslova do světa - o ty z Květušína totiž mají většinou zájem obchodníci, kteří dodávají pro chovatele z oblasti Středozezemního moře.

LESNÍ PEDAGOGIKA V JESLIČKÁCH

Jesličky, tentokrát ne příkrmovací zařízení, ale zařízení pro nejmenší děti, se staly cílem lesního pedagoga z Lipníka n. B. Lesní pedagogika je zážitkové vzdělávání o lese pro všechny skupiny osob, a to bez ohledu na věk. Důkazem tohoto tvrzení byla právě návštěva ve zmíněných jeslích. Celkem 13 dětí ve věku od 2 do 4 let pozorně vnímalo 2 hodinový program od začátku do úplného konce.

Hned v úvodu se děti nadchly, když na každé čekal jeden vlastní plyšák, samozřejmě zvířátko z lesa, který je provedl celým programem. Koho by však neobměkčila hračka, s tím si poradila jezevčice Agina, která si

trpělivě užívala dětské pozornosti a hlazení. Děti měly možnost si z blízka prohlédnout paroží a deky zvěře, zapískat na vábníčky nebo prozkoumat svět dalekohledem. Šikovné byly i na skládání puzzle a oblékání panáčků do uniforem dle povolání. Takto si prohlédly nejen lesníka a myslivce, ale také dřevorubce, lesního dělníka, vojáka a další.

Kolegové lesní pedagogové, nebojte se navštívit i ty nejmenší, budou z vaší přítomnosti nadšení a to se přenesou i na vás!

*Romana Klevarová,
Lipník nad Bečvou*



DOBŘÉ VÍLY V RALSKU



Dobré víly jsou dobrovolníci, kteří se snaží dětem zpříjemnit pobyt v dětských domovech. Pod svými křídly mají například Dětské domovy Nové Strašecí, Krnsko, Mladá Boleslav. Víly domovy navštěvují minimálně jednou týdně, pořádají pro ně tábory, výlety, vzdělávací akce, pomáhají s učením apod.

Divize VLS v Mimoni byla Dobrymi vílami oslovena za účelem uspořádání celodenního programu pro děti ze dvou dětských domovů. Třetí byl v té době na lyžařském pobytu na horách, ale v blízké době jistě program uspořádáme i pro něj.

Jako kdyby počasí vědělo, že se chystáme udělat dobrý skutek a chtělo také něčím přispět. V březnu se sluníčku podařilo vykouzlit krásných 21 °C a na výlet nás krásně hrálo.

Pro děti z DD Mladá Boleslav a Nové Strašecí jsme připravili pěší přesun od Informačního centra v Hradčanech na Sennou Bránu do Obory Velký Dub. Cesta nám krásně ubíhala a byl čas i na nějaké zastavení, na kterém se děti dozvěděly něco o lese a jeho pěstování. Velkým hnacím motorem a cílovým lákadlem byly buřtíky, slíbené na konci cesty.

Do obory za námi pak dorazil i Míla, který nám pověděl něco o lesní zvěři a proč máme zvěř zavřenou v obořích, David který všechny nadchnul ukázkou vábení jelenů a Tereška, která přivezla ukázat lovecké psy, kteří se ten den proměnili na mazlivé.

Myslím, že se výlet všem líbil a jistě ještě nějaký pro děti připravíme.

*Eva Zikmundová a Luboš Zelinka,
divize Mimoň*

MYSLIVECKÁ BOTANIKA A DENDROLOGIE



Začátkem března se děti v mysliveckém kroužku v Horní Plané krátce věnovaly opakování toho, co se

naučily o pernaté zvěři i o ptáčích, kteří během zimy přilétali na krmítka v blízkosti jejich školy i domů. Do hlasů některých z nich se zaposlouchaly i na nahrávkách. Postupně se však začaly věnovat myslivecké botanice, zvláště poznávání kulturních a nekulturních rostlin, které myslivci dále využívají v péči o zvěř. Dokáží tedy rozeznat ty nejzákladnější z nich, umí vysvětlit, co jsou například myslivecká políčka, jaký význam mají v přírodě tzv. biopásy. Společně se zamýšlely i nad tím, jak lze předcházet škodám způsobeným zvěří na zemědělských plodinách, a také nad tím, jaká rizika představuje pro zvěř senoseč s využitím zemědělské mechanizace. Poslední březnový

týden pak poznávaly základní druhy keřů a stromů významných z hlediska myslivosti. Snažily se rozpoznat a správně přiřadit letorosty některých keřů. Připomněly si, kdy a z čeho nejlépe připravovat letninu, co zvěři nejvíce chutná. Poté měly děti možnost zapojit do poznávání i své chuťové buňky, a to při ochutnávce zředěné březové vody. Na otázku „Co si myslíš, že to je?“ byla nejčastější odpověď, že to chutná jako voda, jako voda s jablkem nebo bezinkami. Nakonec si všichni vysvětlili, k čemu se březová voda využívá a jaké má teď na počátku jara účinky na lidský organizmus.

Růžena Heřmánková, Horní Planá

LESNÍ PEDAGOGIKA NEZNÁ HRANIC

V pátek 29. března 2019 se lesní pedagogové hornoplánské divize setkali se svými rakouskými kolegy v Böhmerwaldschule při prvním společném workshopu v rámci přeshraničního projektu ATCZ182 Interreg Rakousko - Česká republika financovaného z Evropského fondu pro regionální rozvoj.

Středisko Böhmerwaldschule se nachází v horním Mühlviertel v obci

Sonnenwald, na území pod správou kláštera Schlägl a připravuje programy lesní pedagogiky pro školní třídy i pro skupiny zájemců z řad veřejnosti. 2/3 účastníků programů tvoří děti základních škol z regionu.

Během programů, které probíhají zejména v letních měsících, se účastníci seznamují s různými tématy týkajícími se lesních ekosystémů, historie sklářství v regionu i Schwarzenberského plavebního kanálu. Cílem je, aby všichni účastníci měli možnost poznávat přírodu všemi smysly především zážitkovou formou nebo formou her.

Čeští lesní pedagogové měli při tomto setkání nejprve možnost seznámit se se zázemím Böhmerwaldschule vybaveným knihami o přírodě, dermoplastickými modely zvířat, vyčištěnými kůžkami lesní zvěře i dalšími pomůckami. Po ukázkách praktických pomůcek a prostoru, ve kterém Böhmerwaldschule lesní pedagogiku provozují, následovala úvodní

prezentace Rudiho Walkobingera na téma historie lesního hospodaření v regionu i o historii obce Zvonková. Po krátké pauze a přípravě na terénní část workshopu vyrazila početná skupina pracovníků obou partnerů podél Schwarzenberského kanálu směrem k obnovenému kostelu v obci Zadní Zvonková. Zde již čekal Horst Wondraschek - patriot a obnovitel právě zmíněného kostela. Ten podal odbornou přednášku spojenou s jeho rodinnými kořeny, celé vyprávění bylo autentické a velmi zajímavé.

Na zpáteční cestě si slovo vzal pan Hermann Gabriel, rodák, jehož rodina odsud pochází a hospodařila zde. Závěr workshopu již patřil živé diskusi v prostorách Böhmerwaldschule. Celá akce byla velmi povedená, nabitá osobním vztahem přednášejících k regionu.

Za celý tým VLS děkujeme!

Tomáš Vydra, projektový manažer

YPEF 2019: U VLS SE UTKALO 48 DRUŽSTEV

Celkem 144 žáků a studentů bojovalo v sedmi místních kolech, která pořádali lesní pedagogové VLS, o postup do dalších fází mezinárodní soutěže YPEF 2019. Pokud projdou sítím regionálního a národního kola, možná se s nimi setkáme na podzim na Olšině. Šumavské rekreační středisko VLS totiž letos hostí nadnárodní finále vědomostní soutěže o lesích, přírodě a lesnictví, zaměřené na žáky a studenty všech základních a středních škol.

Jde již o pátý ročník, jehož jsou VLS partnerem. A to partnerem, který se prostřednictvím svých lesních pedagogů do soutěže aktivně zapojuje pořádáním místních kol. Letos se jich od 29. ledna až do 27. února u VLS odehrálo na šestici lesnických divizí podniku celkem sedm. Kolo navíc z tohoto počtu organizují karlovarští kolegové, kteří tak vedle západočeské metropole otevírají soutěž také dětem a studentům ze sousedního Ústeckého kraje. A karlovarská divize i letos potvrdila trend z minulých let, kdy počty přihlášených družstev trhála vnitropodnikové rekordy. Letos v západočeských lázních o postup bojovalo devět družstev, stejný počet účastníků se ale sešel také na Skelné huti v Ralsku, osm soutěžilo

v Plumlově, a po sedmi účastnících měly boje na Brdech a Podbořanech v Ústeckém kraji.

Vše ale začalo poslední lednové úterý v Horní Plané, kde to ráno přivítal tři žákovská družstva ředitel divize Michal Frnoch, než se soutěžící pustili do vědomostního testu, na který navazovala praktická část složená z poznávání přírodnin. Ze sčítání bodů vyšlo vítězně dívčí družstvo ZŠ a MŠ Horní Planá ve složení Jasmína Marešová, Zuzana Rynešová, Ema Julie Škáchová. Trojice postupuje do regionálního kola v Písku.

Na protilehlé straně republiky, v severočeském Ralsku, pak o týden později excelovala družstva z Gymnázia v Mimoni. V mladší kategorii vyhrála v konkurenci osmi družstev trojice Viktorie Novotná, Sára Podešvová a Anna Lochmanová. Ve starší kategorii pak Martin Elfer s Adélou Křemenovou a Sarah Novotnou.

Regionální kolo v Hranicích naopak navštíví Kristýna Pokorná, Michaela Špaldová a Elena Bartošková ze Základní školy Hranická. Tento tým zvítězil v konkurenci pěti účastníků v místním kole v Lipníku nad



Bečvou, které organizovala Romana Klevarová.

Ve velké bitvě o postup do Žlutic z karlovarského zvítězili jak ve starší, tak i v mladší kategorii týmy z Ostrova - trojice Natálie Langová, Jiří Molnár a Klára Ledvinová ze ZŠ a MŠ Ostrov a jejich starší kamarádi z ostrovského gymnázia Barbora Nekolová, Kateřina Brožová a Adéla Přádová.

V Podbořanech družstvo z místního gymnázia ve složení Matěj Kanta, Tereza Pticeňová a Kryštof Kačírek využilo plně domácího prostředí, v mladší kategorii pak domácím družstvům „vypálil rybník“ jediný přespolní tým - Nela Vyskočilová, Simona Zatloukalová a Vojtěch Hladík ze základky v nedalekém Lubenci.

Nervy drásající drama se pak odehrálo v nově zrekonstruované historické budově lesní správy Obecnice na Brdech, kde určila vítěze až rozstřelová soutěž, kterou byla „poznávačka“ tetřeva hlušce, Na penalty do regionálního kola v Praze postoupily Eliška Fuxová, Anna Krajníková, Mariana Sedláková z víceletého gymnázia Joachima Barranda v Berouně.

A závěr YPEFU u VLS se pak v Plumlově na Moravě proměnil ve vnitřní školní klání místní základky, odkud se rekrutovala celá osmička soutěžících. Radost zde nakonec měli Tomáš Pořízka, Veronika Kořínková a Petr Kohout.



VLS INVESTUJÍ DO VYTÁPĚNÍ Z OBNOVITELNÝCH ZDROJŮ

Podnik zprovoznil ve svých objektech dvě nové kotelny na dřevěnou štěpku. Investice jsou součástí plánované energetické strategie zaměřené na obnovitelné zdroje, především z dřevní hmoty.

První jednotka vytápí hájovnu v Uhlíkově na Šumavě, druhá pak novostavbu Lesní správy Hlubočky na Libavé na Olomoucku. Kotle slouží k vytápění a ohřevu teplé užitkové vody a splňují nejmodernější emisní limity. Do roku 2022 chce státní podnik zprovoznit dalších pět kotelen využívajících biomasu. Do technologie na Uhlíkově státní podnik investoval 600 tisíc korun, v Hlubočkách pak 250 tisíc korun.

„Jde o moderní, ekologický a ekonomicky výhodný model, u kterého navíc můžeme využívat vlastní surovinové zdroje. V současné době vedeme debaty také s Armádou ČR o možnostech dodávek biomasy pro vytápění některých vojenských objektů v rámci resortu,“ vysvětlil ředitel VLS Petr Král.



Kotle na biomasu v jednotlivých provozech státního podniku nahrazují dosluhující kotelny, které již přestávají vyhovovat evropským emisním standardům. Jde převážně o kotle na uhlí, dřevo či lehké topné oleje. Podle zákona o ochraně ovzduší se tyto kotle z tzv. 1. a 2. emisní třídy od roku 2014 nesmějí prodávat a jejich provoz musí být ukončen do roku 2022.

Přechod na štěpku se stal součástí investiční strategie podniku také



z toho důvodu, že se zhoršují perspektivy dodávek uhlí a obecně rostou ceny energií. Naproti tomu vidí vedení podniku využití dřevní štěpky vyrobené z odpadového dříví a dříví horší kvality z vlastních zdrojů jako strategicky výhodný krok. Postupnou výměnou kotlů tak dojde ke zvýšení energetické soběstačnosti a současně ke snížení provozních nákladů.

Vedle štěpky chce státní podnik k vytápění využívat také tzv. peletky (granule z dřevní hmoty). Jimi již jsou vytápěny brdské lesní správy VLS Nepomuk a Jince (hájenka Valdek). Před spuštěním je pak konverze kotelny na peletky na lesní správě Nouzov v objektu rekonstruované hájenky Poteplí. Další brdskou lesní správu v Obecnici pak nově vytápí tepelné čerpadlo.



PTÁK ROKU 2019 - HRDLIČKA DIVOKÁ

Akce pták roku, kterou každoročně od roku 1992 vyhlašuje Česká společnost ornitologická (ČSO), je oblíbenou kampaní, která se těší velkému zájmu široké veřejnosti a médií. Jejím posláním je upozornit na zajímavé ptáčí druhy žijící kolem nás a vybídnout veřejnost k jejich sledování a praktické ochraně, zvýšit zájem o ptactvo a přírodu vůbec. Výbor ČSO každoročně vybírá jeden ptáčí druh, který se na rok stává ptákem roku a o biologii a ohrožení tohoto druhu je vydávána publikace.



Ptáky roku vybranými ČSO již byly pro rok: 2018 - sýček obecný (*Athene noctua*), 2017 - datel černý (*Dryocopus martius*), 2016 - červenka obecná (*Erithacus rubecula*), 2015 - potápka černokrká (*Pediceps nigricollis*), 2014 - čáp bílý (*Ciconia ciconia*) a čáp černý (*Ciconia nigra*), 2013 - břehule říční (*Riparia riparia*), 2012 - tetřev hlušec (*Tetrao urogallus*), 2011 - strnad obecný (*Emberiza citrinella*), 2010 - kukačka obecná (*Cuculus canorus*), 2009 - skorec vodní (*Cinclus cinclus*), 2008 - racek chechtavý (*Larus ridibundus*), 2007 - slavík obecný (*Luscinia megarhynchos*), 2006 - orel mořský (*Haliaeetus albicilla*), 2005 - skřivan polní (*Alauda arvensis*), 2004 - rorýs obecný (*Apus apus*), 2003 - vrabec domácí (*Passer domesticus*), 2002 - poštolka obecná (*Falco tinnunculus*), 2001 - kavka obecná (*Corvus monedula*), 2000 - ledňáček říční (*Alcedo*

athis), 1999 - konipas bílý (*Motacilla alba*), 1998 - koroptev polní (*Perdix perdix*), 1997 - sova pálená (*Tyto alba*), 1996 - tuhýk obecný (*Lanius collurio*), 1995 - čejka chocholatá (*Vanellus vanellus*), 1994 - čáp bílý (*Ciconia ciconia*), 1993 - rehek zahradní (*Phoenicurus phoenicurus*) a v roce 1992 - vlaštovka obecná (*Hirundo rustica*).

Pro letošní rok vybrala ČSO ptákem roku „**hrdličku divokou** (*Streptopelia turtur*).

Hrdlička divoká patří do řádu měkkozobých a čeledi holubovitých. Obývá areál většiny Evropy, Asie až po Sibiř a severní část Afriky. Patří mezi převážně tažné druhy s nejvýznamnějšími zimovišti v subsaharské Africe. Ze zimovišť přilétá v druhé polovině dubna a odlet zpět na zimoviště začíná v druhé polovině srpna a vrcholí během

září. V České republice je rozšířena po celém území s výjimkou nejvyšších horských poloh (cca do 1000 m n. m.). Obývá mozaikovitou, biotopově a druhově pestrou krajinu - okraje lesů, polní remízky, dřevinné porosty podél vodotečí a vodních ploch a rozsáhlejší a zarostlejší zahrady a parky. Je značně plachá, žije skrytě a proto jí častěji slyšíme, než vidíme. Ozývá se hlubokým a několikrát opakovaným „turr turr turr“. Při vzletání tleská křídly. Létá rychle a prudce s občasným kýmáním ze strany na stranu. Dorůstá velikosti holuba s délkou těla okolo 25 až 28 cm, s rozpětím křídel 45 až 50 cm. Je o něco menší než běžnější hrdlička zahradní. Dvě oválná leskle bílá vejce o rozměrech 28 x 33 mm snáší od konce dubna, nejčastěji však od poloviny května do poloviny června a hnízdí zpravidla jednou (výjimečně dvakrát v roce). Na vejcích sedí oba rodiče 27 až 33 dní. Slabě ochmýřená mláďata jsou po vylíhnutí krmena oběma rodiči, nejprve tzv. „holubím mlékem“, později natrávenou potravou z volete. Po 18 až 23 dnech od vylíhnutí již mláďata opouštějí hnízdo. Pohlavní dospělosti dosahují v následujícím roce a jsou schopné se již rozmnožovat. Po vyhníždění se rodiny sdružují do menších či větších hejn, ve kterých později odlétají do zimovišť. Potrava hrdliček divokých je tvořena především semeny a potravu sbírají převážně na zemi. Početnost populace se v ČR odhaduje mezi 40 až 80 tisíci hnízdícími páry a její stavy neustále klesají, což je zapříčiněno především značným úbytkem jejich přirozených biotopů, intenzivním zemědělstvím a také lovem, např. v Řecku, Španělsku, Portugalsku, Francii, Itálii, ale i v Rakousku. V některých kulturách je považována za symbol lásky.

V novém Červeném seznamu ptáků České republiky je hrdlička divoká zařazena mezi zranitelné druhy. Dle směrnice EU o ptácích ji lze lovit po získání výjimky. V ČR patří mezi zvěř, ale je celoročně hájená.

Vladislav Seidl, ekolog VLS ČR, s. p.

PÁTÉ VÍTĚZSTVÍ MIMONĚ



Hra byla napínavá, výsledky vyrovnané. Hráče z Mimoně ale opět nikdo nepokořil. Jejich výhra zasloužená.

Následoval společenský večer s hudbou a tancem.

Zuzana Fojtíková, předsedkyně CPV ČMOSA a ZV ZO ČMOSA

16. ročník Bowlingového turnaje VLS o Putovní pohár předsedkyně CPV odborových organizací VLS ČR, s. p. proběhl o víkendu opět v působnosti divize Mimoň.

V bowlingové herně České hospody v Heřmanicích v Podještědí se sešlo 15 družstev, ze všech divizí VLS.

Soutěžilo se v kategorii jednotlivců, muži, ženy a v kategorii 4 členných družstev s podmínkou účasti vždy alespoň jedné ženy.

Družstva:

1	Prokop Vladimír	Mimoň I.	582
	Nováková Alena	Mimoň I.	
	Sluka Martin	Mimoň I.	
	Uršik Milan	Mimoň I.	
2	Riedl František	Karlovy Vary	570
	Zich Karel	Karlovy Vary	
	Kliment Josef	Karlovy Vary	
	Ometáková Andrea	Karlovy Vary	
3	Švancárová Hana	Horní Planá I	565
	Švancár Josef st.	Horní Planá I	
	Švancár Josef ml.	Horní Planá I	
	Keltnerová Renata	Horní Planá I	

Muži

1	Švancár Josef ml.	Horní Planá I	177
2	Bezděka Martin	Hořovice II.	170
3	Zich Karel	Karlovy Vary	167

Ženy

1	Nováková Alena	Mimoň I.	164
2	Riedlová Tereza	SOS Libavá	144
3	Keltnerová Renata	Horní Planá I	131

Přehled „putování“ Putovního poháru předsedy CPV odborových organizací VLS ČR, s. p.

2004 - 2008

Divize Lipník nad Bečvou

2009

Ředitelství státního podniku

2010

DZV, zemědělská správa Heroltovice

2011, 2013, 2017, 2018, 2019

Divize Mimoň

2012, 2014 - 2016

Divize Hořovice

SETKÁNÍ S BÝVALÝMI KOLEGY



Ani tyto Vánoce ředitelství podniku neporušilo tradici, která je věnována bývalým kolegům. Na tradiční

společenskou událost, která se odehrává ve velké zasedací síni, zve vedení státního podniku společně

s šéfem odborové organizace Josefem Dufkem bývalé zaměstnance, na jejichž práci a výsledky všichni navazujeme, a jejichž znalosti a zkušenosti jsou součástí naší práce.

Bývalí kolegové, již tím, že každoročně přijmou toto pozvání, dávají najevo, že ani na zaslouženém odpočinku jim lesnická společnost, ve které většinou pracovali desítky let, není lhostejná. A tentokrát se setkali s čerstvě jmenovaným ředitelem Petrem Králem, se kterým živě diskutovali o změnách v podniku i jeho plánech v následujícím roce.

NABÍDKA CK ALEXANDRIA

I letos můžete vycestovat k moři s tradiční nabídkou slev cestovní kanceláře, která se specializuje na Středomoří.

Pro zaměstnance Vojenských lesů a statků ČR, s. p. a jejich rodinné příslušníky, případně spolucestující skupiny, připravila CK Alexandria na letošní rok opět speciální slevy:

- 18 % z cen* zájezdů uvedených v nabídce,
- 12 % z cen* zájezdů s vlastní a autobusovou dopravou uvedených v nabídce,
- 16 % z cen* ostatních leteckých zájezdů z nabídky CK Alexandria z nabídky CK Alexandria na léto 2019,
- 10 % z cen* ostatních zájezdů vlastní a autobusovou dopravou z nabídky

CK Alexandria na léto 2019
• 4% z last minute nabídek CK Alexandria.

V případě zájmu se obraťte se na kteréhokoliv zástupce CK Alexandria - pro uplatnění slevy sem můžete prokázat podnikovou kartou nebo potvrzením o zaměstnání u VLS, které vám vystaví personální oddělení.



01



02



03



Vítěz soutěže minulého kola

– Hana Benkovičová –
s fotografií „Muchomůrka“.
Gratulujeme.

Jan Sotona, šéfredaktor

Příspěvek do rubriky „fotosoutěž“
posílejte prosím na e-mail:

jan.sotona@vls.cz



04



05

