





# LETNÍ TÁBOR VLS

Týden plný sportovních aktivit, tábornických dovedností, rybaření a lesní pedagogiky

**RZ Olšina na Šumavě**

## TERMÍNY:

**14. 7. - 21. 7. 2018**

**DIVIZE KARLOVY VARY**

Lukáš Krivan, lukas.krivan@vls.cz

**21. 7. - 28. 7. 2018**

**DIVIZE HOŘOVICE**

Petra Večeřová, petra.vecerova@vls.cz

**28. 7. - 4. 8. 2018**

**DIVIZE MIMOŇ**

Eva Zikmundová, eva.zikmundova@vls.cz

**4. 8. - 11. 8. 2018**

**DIVIZE PLUMLOV**

Jiří Fusek, jiri.fusek@vls.cz

**11. 8. - 18. 8. 2018**

**DIVIZE LIPNÍK NAD BEČVOU**

Romana Klevarová, romana.klevarova@vls.cz

**PRO KOHO:**  
50 dětí, 8-12 let

**CENA:**  
3 750 Kč

**UBYTOVÁNÍ:**  
2 lůžkové stany  
s podsadou a postelemi

**STRAVOVÁNÍ:**  
Plná penze  
včetně pitného režimu

**DOPRAVA:**  
Klimatizovaným  
autobusem

**Odborný  
pedagogický dozor**

## Slovo má

Luděk Velen / bývalý ředitel divizí



Vážení čtenáři, milí kolegové,

90 let je neskutečně dlouhá doba. VLS ale na svůj věk zdaleka nevy-padají. Jsou moderní výrobní organizací, která již těch 90 let pracuje především v obtížných podmínkách VVP. Pamětníci VLP z doby jejich začátků již dávno nežijí a tak z té doby máme jen kusé informace.

V podmínkách první republiky se velmi dbalo na tvrdý výcvik Československé armády. Z dob Rakousko-Uherska zdělila ČR prostor Milovice - Mladá ale to naprosto nestačilo, tak vznikly další prostory, Jince, Záhorie - Malacky, Lešt - Pliešovce, Valáškovce - Kamenica, Dědice - Plumlov. Protože v těchto prostorech se muselo hospodařit s ohledem na výcvik armády, vznikly Vojenské lesní podniky později rozšířené o kamenolomy. Tak začala v roce 1928 dlouholetá činnost vojenských lesů, která, když se po druhé světové válce rozrostla o správu nových výcvikových prostor, dala vzniknout Vojenským lesům a statkům.

Dnes si lze jen těžko představit podmínky, za jakých začínaly fungovat VLS. Neexistovala žádná infrastruktura, ubytování bylo více než primitivní, o vybavení vhodným nářadím a mechanizací nešlo ani mluvit. Vše navíc komplikoval naprostý nedostatek pracovních sil, protože nikdo nespěchal do tak tvrdých podmínek.

VLS se však díky prozíravé strategii pomalu vypracovaly mezi špičku ve své činnosti. A to přesto, že vše zajišťovali za podstatně těžších podmínek než obdobné civilní organizace. Velkou zásluhu na tom měl dlouholetý generální ředitel Václav Růžička.

Veřejnost má často tendenci na činnost státních podniků hledět s despektem, u VLS je však třeba zdůraznit, že se za celou dobu své existence dokázaly vyrovnat se všemi problémy, které musely řešit. A není důvod mít obavy, že by tomu bylo jinak s úkoly, které před podnikem stojí dnes - třeba v souvislosti s optimalizací vojenských újezdů, či klimatickými změnami.

Kouzlo úspěchu VLS totiž tví v tom, co je základní bonitou každé kvalitní společnosti - ať jde o soukromou korporaci, státní podnik nebo rodinnou firmu. Vždy je to o kvalitních a poctivých lidech.

A ty vojenské lesy vždy měly a mají. U podniku pracují i celé generace rodin, což svědčí o odpovědném vztahu k firmě. VLS jsou také zajímavou organizací pro mladé dělníky, techniky i manažery.

A to je důvod, proč o budoucnost vojenských lesů nemám strach.

## Obsah

- 3 - Slovo má
- 4 - Foto vydání
- 6 - Krátce
- 8 - Devadesátiletá cesta Vojenských lesů
- 12 - Jak žili zaměstnanci VLP před 90. lety
- 14 - Co hýbalo světem lesníků? Luftáci...
- 15 - Dědice - opomíjena „dvojka“
- 16 - Rodinná sága Inemanů
- 20 - Lesnická činnost v roce 2017
- 24 - Pták roku 2018
- 25 - Stezka Ralskem
- 26 - „Lespedi“ očima dětí
- 27 - „Jarňáky“ v zasněžených Brdech
- 28 - Velká Střelná
- 30 - Kalendárium VLS 2018
- 34 - Z podniku
- 35 - Fotosoutěž

## Redakce

### Vydává:

Vojenské lesy a statky ČR, s. p.  
IČ: 00000205  
Pod Juliskou 1621/5, 160 00 Praha 6  
Tel.: 220 405 106  
Fax: 224 310 921  
E-mail: info@vls.cz  
Web: www.vls.cz

### Redakce:

Vojenské lesy a statky ČR, s. p.  
Pod Juliskou 1621/5, 160 00 Praha 6  
Tel.: 777 723 593  
Fax: 224 310 921

### Šéfredaktor:

Jan Sotona

### Předseda redakční rady:

Ing. Pavel Češka Ph.D.

### Členové redakční rady:

Ing. Václav Pernegr  
Pavla Kasslová

### Registrace:

MK ČR E 163 15 pod zn. 14787/2005  
ze dne 24. 10. 2005

### Foto titulní strana:

archiv VLS

### Uzávěrka příštího čísla:

1. června 2018  
Neprodejné, vychází nákladem 800 kusů.

**POŘÁDAJÍ: VOJENSKÉ LESY A STATKY ČR, s.p.**



## FOTO VYDÁNÍ

### Testování první „motorovky“ u vojenských lesů

Snímek z roku 1929 ukazuje, jak nově vzniklé Vojenské lesní podniky zkoušely moderní trendy v lesní výrobě. Teprve o tři roky dříve si Andreas Stihl nechal patentovat první řetězovou pilu. Měla výkon 2,2 kW, hmotnost 48 kg, obsluhována byla dvěma muži a nehodila se pro kácení stromů, protože pracovala pouze ve svislé poloze. Až v roce 1929 Stihl přišel na trh s pilou, u které bylo možno lištu natáčet.



Karel Irmann

Na snímku z Brd je ale „dvoumužný“ stroj firmy Erco, jehož testování u VLP nedopadlo dobře. Karel Irmann, zaměstnaný u VLP Hořovice ve svém deníku zmiňuje: „V souvislosti se skladovou manipulací zmiňuji se ještě o pokusech rozřezávání dřev pomocí motorové pily „Erco“, stroje tohoto, který se u nás naprosto neosvědčil. I v pasece tento stroj u nás úplně selhal. Na neúspěchu byl ovšem do jisté míry vinen i majitel sám, který neměl ještě dostatek zkušeností.“

Foto: Archiv Vojenského historického sdružení Brdy





## PREZENTACE VLS NA KONFERENCI O VODĚ

Ředitel VLS Josef Vojáček prezentoval program Živá voda VLS na odborné konferenci vydavatelství MAFRA věnované boji se suchem v době klimatických změn.

„Schopnost lesů zadržovat vodu v krajině je jedna ze zásadních funk-

cí lesa,“ sdělil Josef Vojáček. „Takřka všechna voda na naše území spadá ve formě srážek, které jsou tak pro vodní bilanci státu rozhodujícím faktorem. Srážkové deficity oslabují les a jeho ekosystémy, a v konečném důsledku tak ničí jeho absorpční schopnosti, i proto se schopnost lesů

zadržet vodu v krajině stává významnou prioritou,“ dodal Vojáček.

Ředitel VLS v této souvislosti prezentoval vybrané projekty nově budovaných či obnovovaných rybníků, nádrží a dalších vodních děl na územích ve správě státního podniku.

Jak zdůraznil, největší část z celkem plánované stomilionové investice u vojenských lesů míří do nejvíc postižených lokalit. Mezi nimi jsou vojenský újezd Březina na Vyškovsku, lokalita v Lipníku nad Bečvou nebo na Bruntálsku, tedy severovýchod Moravy.

Správnost strategie VLS na konferenci potvrdil svými slovy také bývalý ministr zemědělství Marian Jurečka. „Je potřeba se zaměřovat nejen na vodní infrastrukturu, ale i na zadržování vody v krajině a vytváření retenčního prostoru, obnovu starých rybníků a tvorbu nových. Kromě povodí a lesních společností mohou nově žádat o dotace také obce a je o to velký zájem. I na reakcích starostů vidím, že je to zajímavá,“ řekl.

## ZUBRŮ UŽ JE V ČESKU PŘES STOVKU, TŘETINA U VOJENSKÝCH LESŮ

Početní stavy ohrožených zubrů evropských v českých chovech dál rostou. Loni jejich počet poprvé v novodobé historii překročil symbolickou hranici sto kusů. „V českých chovech žilo k poslednímu dni roku 2017 celkem 106 zubrů,“ upřesnil Dalibor Dostál z české kanceláře mezinárodní organizace European Bison Conservation Center. Bezmála třetinu z tohoto počtu přitom chovají v Ralsku Vojenské lesy a statky, které jsou průkopníkem české linie mezinárodního programu na návrat největšího obratlovce kontinentu zpět do přírody.

„V Polsku hrají státní lesy při záchraně zubrů klíčovou roli, je proto velmi dobré, že i v České republice se na chovu zubrů podílí státní lesnický podnik,“ ocenil Dalibor Dostál roli Vojenských lesů a statků. Podle něj by letos mělo stádo v Židlově na základě doporučení koordinátorů Mezinárodní plemenné knihy přejít do polodivokého režimu.

„Zubrů je v současné době na Židlově 32 kusů, stádo se rozdělilo, býci chodí sami. Polodivoký chov znamená, že už jen budeme hlásit počet narozených telat a nebudeme jim přidělovat jména,“ vysvětlil šéf myslivosti divize VLS Miloslav Zikmund.

V České republice fungovalo do roku 2017 deset chovů zubrů, z toho pět tvořily zoologické zahrady. Druhou polovinu pak zastupovaly malý zoolpark Stěžery, který má jediného zubra a je nejmenším chovem těchto zvířat v Česku, dva soukromé chovy, obora VLS v Židlově a polodivoký chov v pastevní rezervaci v Milovicích. Jeden soukromý chov v Libni u Nového Strašecí v průběhu roku 2017 zanikl, takže v roce 2018 působí v Česku devět chovů.

V roce 2016 tvořilo celosvětovou populaci 6573 zubrů, přičemž pro záchranu tohoto druhu je potřeba dosáhnout počtu nejméně 10 000 kusů.



Zubři byli po první světové válce v přírodě zcela vyhubeni, přežilo jen několik kusů chovaných v zajetí. Z nich se podařilo sestavit skupinu 12 zubrů, kteří vytvořili základ současné populace. K vzácnější, nižinné linii, kterou dnes chovají VLS, z nich patřilo pouhých sedm kusů, z nichž však jen pět zanechalo potomky. V plemenné knize zubra evropského jsou evidováni pouze čistokrevní zubři pocházející ze zmíněných dvanácti zakladatelů.



## VLS POMÁHAJÍ SPOLKU NA LIBAVĚ

Ředitel VLS Josef Vojáček podepsal deklaraci o spolupráci s předsedou Okrašlovacího spolku Lubavia Jindřichem Machalou. Obě strany v ní deklarují svůj zájem spolupracovat při péči o historické a přírodní hodnoty vojenského újezdu Libavá. Dohoda s VLS navazuje na smlouvu, kterou občanské sdružení uzavřelo s ministerstvem obrany v loňském roce. V ní armáda uznala hřbitovy a pomníky v zaniklých obcích v největším výcvikovém prostoru na Moravě za památky a zavázala se k jejich ochraně.

„Je to vlastně deklarace o dobrých vztazích, v rámci kterých spolku poskytujeme drobnou sousedskou pomoc při jejich průběžné péči o památky a hřbitovy. Spolkaři tak mohou například využívat naši podporu a zázemí,“ vysvětlil Josef Vojáček s tím, že deklarace předjímá i případné větší investiční akce do památek, na nichž by mohly obě strany spolupracovat v budoucnosti.

## DOHODA O OCHRANĚ ORLA SKALNÍHO

VLS budou při své práci ve vojenském výcvikovém prostoru Libavá pomáhat chránit vzácného orla skalního, který v této lesnaté oblasti hnízdí a patří mezi ohrožené živočichy. Na spolupráci v rámci projektu návratu orla skalního na Libavou se dohodlo vedení státního podniku s Českým svazem ochránců přírody (ČSOP).

„V současné době evidujeme na zájmovém území dvě hnízdní lokality, z čehož na jedné probíhá úspěšné hnízdění od roku 2013. Doposud byla vyvedena čtyři mláďata. Podle našich předpokladů může být v ho- nitbě VLS Libavá úživnost perspektiv-



## KOLEGOVÉ OBNOVILI DALŠÍ RYBNÍK V BOLETICÍCH

Kolegové z Horní Plané vrátili na mapu Šumavy další malý rybník. Vodní dílo s názvem „Za vodárnou“ ležící u zaniklé německé osady Otice (Ottetstift) ve vojenském újezdu Boletice zde bylo obnoveno v rámci programu „Živá voda VLS.“

Zatímco v jiných lokalitách ve správě VLS má investiční program především podobu výstavby nových vodních děl, šumavští kolegové se zaměřili právě na obnovu rybníků, které byly před desetiletími součástí dnes již zaniklých, převážně německých, osad. „Předloni jsme takto obnovili 2,5hektarový rybník na úpatí boletického

Špičáku u Maňávky, který byl součástí zaniklé sklářské osady Skelná huť,“ popsal ředitel divize VLS v Horní Plané Petr Král s tím, že nyní divize pracuje na revitalizaci půlhektarového Černého rybníka u Arnoštova.

O něco hlouběji v lesích lesní správy Arnoštov na Puchárenském potoce pod Rysím vrchem pak čeká na svůj návrat Puchárenský rybník.

„Tyto vodní nádrže sloužily v historii jako plavební nádrže (tzn. klausy), tedy jakési zásobárny vody pro plavení dříví na řece Blanici,“ dodal Petr Král.

ně pro tři páry orlů skalních,“ uvedl Petr Orel z ČSOP Nový Jičín.

Státní lesnický podnik se ve smlouvě zavázal chránit hnízdní porosty a respektovat klidové zóny orla skalního při hnízdění. VLS se navíc se svazem ochránců přírody také rovným dílem podělí o náklady na celý projekt, který ročně stojí přibližně 120.000 korun.

Projekt Návrat orla skalního do ČR, který byl zahájen v roce 2006, má do tuzemské přírody po desetiletích vrátit tohoto majestátného dravce. Orli skalní dříve hnízdili ve všech horských i hustě zalesněných nížinných



oblastech českých zemí, v minulém století ale vlivem lidské činnosti z přírody vymizeli. Navrátili se do ní až v květnu 2013, kdy se na Libavě vylíhla samička Anežka, což bylo první mládě ve volné přírodě po více než 100 letech.



# DEVADESÁTILETÁ CESTA VOJENSKÝCH LESŮ



**Letos uplyne devadesát let od založení státního podniku, který je od svých prvopočátků až do dnešních dnů spjat s armádou a Ministerstvem obrany. Samozřejmě, jedná se o Vojenské lesy a statky ČR s.p., legislativně i náplní své hospodářské činnosti navazující na prvorepublikové Vojenské lesní podniky.**

## Z pronajatých polí k újezdům

Již za dob Rakouska - Uherska se v našich zemích objevila potřeba, aby vojenské jednotky měly svoji stálou střelnici a výcvikový prostor.

Polní výcvik a velká cvičení vojenských útvarů probíhal převážně na civilních pozemcích, které si armáda

dočasně pronajímala od soukromých vlastníků, či uhrzovala škody, vzniklé na lukách, polích a lesních porostech v souvislosti s manévry. Dbalo se o to, aby ztráty na úrodě byly co nejnižší a termíny cvičení se musely přizpůsobit průběhu polních prací. Důležité též bylo zabránit i dalším možným škodám na majetku, či ohrožení zdraví civilních osob. Nejvhodnějším východiskem z této situace tedy bylo

zřízení stálého výcvikového prostoru. Ten byl v letech 1904-1905 založen u Milovic.

Po vyhlášení Československé republiky v roce 1918 náš stát začal budovat novou čs. armádu a ta též potřebovala cvičit. Navíc během 1. světové války vzrostl význam, dostřel i ničivá síla dělostřelectva, rozlohou relativně malý prostor u Milovic přestával po-

třebám armády vyhovovat a přeprava jednotek na Slovensko, kde byla ve dvacátých letech postupně zřizována střelnice u Malacek, by byla finančně náročná.



## Křivoklát? Písek? Nakonec vše začalo v Brdech

Vybrat vhodné území pro novou střelnici ovšem nebylo na relativně hustě osídleném území Čech a Moravy jednoduchým úkolem. Postupně byly vyřazeny návrhy na zřízení dělostřelecké střelnice u Křivoklátu, Přimdy, Písku, Vodňan, Jindřichova Hradce a v dalších lokalitách. Nakonec se vojenská správa po několika průzkumech přímo na místě rozhodla pro centrální oblast Brdské vrchoviny.

Přes protesty části veřejnosti, ale i umělců a vědců, byl 19. února 1926 na základě podnětu Ministerstva národní obrany (MNO) projekt dělostřelecké střelnice vládou (ministrskou radou) schválen.

MNO připravilo a vydalo „Důvodovou zprávu“, která se zabývala nejen nutností zřízení střelnice z hlediska obrany státu, ale hodnotila mimo jiné i možný dopad na hydrologii území (odlesnění cílových dopadových ploch).

SPRÁVNÍ SBOR  
vojenských lesních podniků.  
SEKRETARIÁT.

V PRAZE dne 22. prosince 1928.  
Dělník MNO, I. patro, 2. des. 136.

Malá majetková roztržičnost rozsáhlého, převážně zalesněného a minimálně obývaného území Brd zjednodušovala výkup pozemků od původních vlastníků, a to velkostatků Zbiroh, Dobříš (Colredo-Mansfeld), Hořovice (Hanau-Schaumburg), Hluboš (Wallenstein-Oettingen) a Rožmitál (Arcibiskupství pražské).

## Vznik Vojenských lesních podniků

V letech 1927-1928 byly postupně uzavírány tzv. trhové smlouvy a součástí jednání o odprodeji pozemků byla i dohoda o převodu lesního personálu jednotlivých velkostatků do služeb nového vlastníka, kterým se stal československý stát.

Stát tedy musel založit podnik, který by v lesích dělostřelecké střelnice nadále hospodařil. Na základě prováděcího vládního nařízení č. 206 Sb. ze dne 25. 9. 1924 již na Slovensku existoval a pracoval státní „Vojenský dřevařský podnik ve Velkých Levárech“.

Dne 24. 5. 1928 (vládní nařízení č. 76 Sb.) byla provedena částečná změna původního nařízení z roku 1924 - v paragrafu 1. nahrazuje se znění „Vojenské dřevařské podniky ve Velkých Levárech“ tímto zněním:

„Vojenské lesní podniky“ (VLP). Jeho provedením pověřuje se ministr národní obrany v dohodě se zúčastněnými ministry. Tímto dokumentem fakticky vznikly vojenské lesy.

Ředitelství Vojenských lesních podniků pracovalo v souvislosti se zřizováním brdské dělostřelecké střelnice ve skutečnosti již od roku 1927 v Jincích.

Tamní prostory byly ale nevyhovující a tak 24. 11. 1928 přesídli do MNO zakoupeného objektu Starého zámku v Hořovicích.



Správní sbor Vojenských lesních podniků v té době sídlil v Praze, přímo v budově Ministerstva národní obrany.

Během následujících let se změnila názvy jednotlivých organizačních složek podniku, v Praze začalo pracovat Ředitelství VLP a jemu byly podřízeny Vrchní správy, hospodařící na území vojenských střelnic, kterých se zhoršováním mezinárodní politické situace ve 30. letech a potřebou vybudování silné čs. armády stále přibývalo (Vojenský tábor u Malacek, VT u Humenného - Kamenica nad Cirochou, tábor u Vyškova - Plumlov atd.).

Za okupace (1939-1945) převzal řízení a hospodaření německý Heeresforstamt (Vojenský lesní úřad). Němci svými lidmi obsadili vyšší úřednické funkce, ale samotného lesního personálu se tato změna dotkla jen okrajově.







## Nové újezdy a vznik VLS

Po ukončení druhé světové války se do cvičišť, rozšířených či nově založených německými okupanty, vrátilo předtím násilně vystěhované české obyvatelstvo, ale zároveň poválečný odsun Němců uvolnil území, vhodná pro založení nových vojenských prostorů. V roce 1946 byl změněn název Vojenské lesní podniky (VLP) na Vojenské lesy a statky (VLS). V souvislosti se studenou válkou rychle stouply počty jednotek Československé lidové armády (ČSLA), k 1. červenci 1950 byly vytvořeny vojenské újezdy (VÚ) a bylo ustanoveno Generální ředitelství VLS, vznikaly vojenské výcvikové prostory (VVP) a v roce 1953 rozhodlo velení ČSLA zřídit jako výrobní hospodářskou jednotku trust národních podniků, Vojenské lesy a statky n.p., který přímo navázal na předchozí činnost Vojenských lesních podniků a měl nadále hospodařit na území všech VVP.

Během 50. let 20. století se počet VVP postupně stabilizoval na dvanácti a v každém z nich působily podniky VLS n.p., s generálním ředitelstvím v Praze (VVP Brdy - podnik Hořovice, VVP Mladá / Milovice - podnik Hořovice, VVP Dědice - podnik Plumlov, VVP Ralsko - podnik Mimoň, VVP Libavá - podnik Lipník nad Bečvou, VVP Boletice - podnik Horní Planá, VVP Záhorie - podnik Malacky, VVP Dobrá Voda - podnik Sušice, VVP Lešť - podnik Pliešovce, VVP Hradiště - podnik Velichov, VVP Javorina - podnik Kežmarok, VVP Valáškovec - podnik Kamenica nad Cirochou).

Tato struktura VLS zůstala prakticky nezměněna až do roku 1989, následně v souvislosti s rozdělením federace vznikly státní podniky Vojenské lesy a statky ČR a Vojenské lesy a majetky SR (Vojenské lesy a majetky Slovenskej republiky, štátny podnik so sídlom v Pliešovciach). V těchto a následných letech došlo také ke zmenšení počtu VVP a omezení jejich rozlohy.

Zatím poslední změnu přinesl návrh na optimalizaci vojenských újezdů, kdy po dvouletých přípravách byl dne 20. listopadu 2013 v rámci balíčku branných zákonů předkládaných Ministerstvem obrany Vládě



Ředitelství vojenských lesních podniků v Hořovicích.

Telefon č. 83. — Stanice: Hořovice. — Účet u pošt. šek. úřadu Praha č. 40.538.

## Znak a logo podniku v čase



1935



1953



VOJENSKÉ LESY A STATKY ČR, s.p.

1995



ČR, schválen návrh „Zákona o zrušení vojenského újezdu Brdy, stanovení hranic vojenských újezdů, o změně hranic krajů a o změně souvisejících zákonů“.

V současné době tedy státní podnik Vojenské lesy a statky ČR hospodaří ve VVP Boletice (divize Horní Planá), VVP Dědice (divize Plumlov), VVP Hradiště (divize Karlovy Vary), VVP Libavá (divize Lipník nad Bečvou), ale také na území zrušených VVP Ralsko a Mladá (divize Mimoň) a VVP Brdy (divize Hořovice).

*Chtěl bych poděkovat všem současným i bývalým zaměstnancům*

*VLS s.p., ale i všem badatelům, kteří se o historii podniku zajímají a svými informacemi přispěli ke vzniku tohoto krátkého textu.*

*Petr Ježek, historik*

*Použité prameny a literatura: archiv Vojenského historického sdružení Brdy - VHSB; Ročenka VHÚ 2011, MO 2012, kolektiv autorů; 70 let VLS Hořovice, Ing. Josef Ineman; Sborník 25 let výrobní hospodářské jednotky VLS, plk. JUDr. Antonín Merta, pplk. PhDr. Zdeněk Lipský*





# JAK ŽILI ZAMĚŠTNANCI VLP PŘED 90. LETY

Požadavky na zaměstnance Vojenských lesních podniků ve 30. letech minulého století se v řadě věcí lišily od těch dnes. Doboový služební řád a další předpisy odrážejí nejen specifika tehdejší státní služby, ale také odlišné společenské normy, jež tehdy platily a které bychom dnes považovali za neliberální, ne-li diskriminační. Vojenští lesníci se na druhou stranu v tehdejších ekonomických

reáliích první republiky těšili poměrně nadstandartním sociálním výhodám.

Nově budovaná československá armáda mladého samostatného demokratického státu samozřejmě v kontextu ohrožení mocnými okolními státy úzkostlivě střežila svá tajemství. Součástí služební přísahy u Vojenských lesních podniků proto

byl slib „zachovati naprostou mlčenlivost o všech vojenských pokusech a cvičeních, o nichž při výkonu služby neb jinak zívím.“ Lesníci museli ve službě, ale i mimo ni „dbáti stavovské vážnosti a vystříci se všeho, co by mohlo zlehčiti úctu a důvěru, jichž jeho úřad vyžaduje.“ Tato povinnost reprezentovat dobré jméno VLP jim dle přísahy ostatně zůstávala i po odchodu do důchodu. Soukromý život ostatně nebyl privátní věcí zaměstnance, předpisy jim výslovně ukládaly vést spořádaný soukromý život. Milostné románky tak mohly být považovány za porušení Služebního řádu VLP, stejně jako opilství, jež příslušný paragraf označoval za „těžký disciplinární přečin.“



Ani podlézavost nebyla ceněna. Služební instrukce pro zaměstnance vojenských lesních správ lesním hajným naopak nakazovaly jednat „se svými nadřízenými s mužnou otevřeností.“ Vůči podřízeným zaměstnancům a dělníkům, pak byl povinen „zachovati služební sebevědomí spojené s naprostou spravedlností.“

Vedle hospodářských úkolů hajní ostatně při obchůzkách měli kontrolovat také, zda není poškozeno zařízení střelnice, prováděli revizi vedení telefonních linek a po dobu střelby konaly hlídkovou službu na hranici uzavřeného prostoru.

Služba u VLP byla v oboru považována za dobrý džob, k čemuž přispívalo jak finanční, tak i nefinanční ohodnocení zaměstnanců. „Služební plat zří-

## Služební instrukce pro zaměstnance voj. lesních správ.

(Schváleny p. ministrem národní obrany rozhodnutím ze dne 18/XI. 1927 čj. 4/spr. sbor).

### ČAST I—IV.

Nákladem ministerstva národní obrany. Tiskárna MNO. v Praze-Bubonči.

#### § 1.

Lesní hajný se vzděláním státní hájenské školy jest ustanoven v příslušném hájenství k vykonávání služby ochranné (lesní, polní, honební a rybářské) a všech opatření, která mu byla k výkonu uložena nebo sama z pojmu lesního hospodářství vyplývají.

Všeobecné povinnosti.

Jest tudíž jeho povinností, aby poctivě a řádně spolupůsobil ve všech oborech činnosti, týkající se lesní služby ochranné a pomocné a podporoval podle svého nejlepšího svědomí a vědomí zdar lesa.

Tohoto bude dosaženo, vykoná-li netoliko přesně veškerá nařízení svých představených, nýbrž věnuje-li i sám z vlastního přesvědčení příkladnou a neochvějnou péři výkonu své služby.

Veškeré vykonané práce, poznatky získané při služebních pochůzkách a každodenní důležité události zaznamenaná v služební knížce, kterou vždy musí s sebou nositi.

#### § 2.

Lesní hajný jest osobně zodpovědný za přesné konání své služby a ručí za škody, které by vznikly nedbalým výkonem povinností.

Zodpovědnost a mlčenlivost.

Hajný jedná se svými nadřízenými s mužnou otevřeností, vůči cizím musí pak zachovati naprostou mlčenlivost jak o služebních záleži-

zencek“ se skládal ze tří složek. První z nich bylo služné, které se v závislosti na věku, vzdělání a odsloužených letech pohybovalo od 6.300,- Kčs až do 14.400,- Kč ročně. K tomu podle zařazení podle skupiny funkčních míst pobíral zaměstnanec tzv. činovné od 1.656,- do 3.000,- Kč ročně a u lesníků s potomky k platu patřilo také výchovné 1.200,- Kč na jedno, či 2.100,- na dvě děti.

Vezmeme-li střední hladinu služného a činovného u lesníka s jedním dítětem, pak si měsíčně přišel na asi 1.150 korun. V roce 1928 se přitom v Československu měsíční

dělnický plat pohyboval mezi 510 a 590 korunami a solidní úřednický plat okolo 1.200,- Kčs (to však v době, kdy byly „rovne příležitosti“ ještě neznámým pojmem, platilo jen pro muže, ženy na úřednických pozicích braly v průměru okolo 800 korun). Jen pro představu - vejce v roce 1928 stálo 70 haléřů, pánské boty 89 korun, kilo hovězího zadního masa okolo 14 korun. A půllitr piva 1,45 Kč.

#### § 28.

##### Chování.

(1) Úředník má ve službě i mimo službu dbáti stavovské vážnosti, vždy se chovati v souhlase s požadavky kázně a všeho se vystříci, co by mohlo zlehčiti úctu a důvěru, jichž jeho úřad vyžaduje. Také na odpočinku je úředník povinen se chovati přiměřeně vážnosti stavovské.

(2) Zejména je povinen vésti spořádaný soukromý život.

(3) Opilství ve službě řadí se k těžkým disciplinárním přečinům.

#### § 12.

##### Služební přísaha.

(1) Nastupující službu, vykonají úředníci do rukou přednosty úřadu (§ 225, odst. 4) neb úředníka jím k tomu ustanoveného služební přísahu tohoto znění:

„Přisahám a slibuji na svou čest a svědomí, že Československé republice budu vždy věren a její vlády poslušen, že budu veškery zákony zachovávatí, všechny své služební povinnosti podle platných zákonů a nařízení vykonávatí pilně, svědomitě a nestranně, úředního tajemství neprozradím, příkazů svých představených budu poslušen a ve všem svém jednání jen prospěchu státu a zájmu služby budu dbáti.“

#

Jmenovitě slibuji zachovati naprostou mlčenlivost o všech vojenských pokusech a cvičeních, o nichž při výkonu služby neb jinak zívím.



Hajní VLP, lesní správy Dobřív, František Polívka (vlevo) a Jan Pour (dědeček současného vedoucího LS Jince Ing. Jana Poura) na snímku z konce 20. let.



# CO HÝBALO SVĚTEM LESNÍKŮ? LUFTÁCI...

Některá témata jsou evergreenem a hýbají branží bez ohledu na to, kam se svět za bezmála století pohnul. Jedním z nich je i diskuse o konfliktech, do kterých se dostávají lesníci a myslivci s těmi, kdo les využívají k rekreaci, jak svědčí článek autora Karla Zemana z věstníku myslivecké jednoty Stráž myslivosti, který zde vyšel na straně 233 v roce 1928.

Autor v článku „Zveř a blízkost města“ dokumentuje, že již v tehdejší době lesníci a myslivci řešili prakticky stejné problémy s návštěvníky, s nimiž se potýkají při správě lesa dnes. Lesní personál podle něj udržoval korektní vztahy s místními návštěvníky z okolních lesů, za bezproblémové považoval i „lid jezdící“ na letní byt. „I mezi těmi jsou většinou lidé slušní. Bydlí v osadě několik týdnů, s personálem les-

„Jen ten, kdo vidí chrlit celé vlaky lidí všech povolání, stáří a ras, proudících neděli co neděli do lesa cestou necestou, dovede si udělat pojem, co tito lidé dovedou v lese udělati. První poschodí činžáku smluví se na příští neděli „na partii“. Staří těší se, jak si pohoví v trávě, pokud možno neporušené, bez ohledu na to, že tráva byla darována chudé vdově místní pro její dvě kozy. Všichni se ovšem těší na několikeronásobnou hostinu, donesenou ve všech možných schránkách a papírech. Papíry však a krabice z lesa odnést - zbytečnost. Prázdné láhve od piva - kdo by se s nimi nesl? Zkusíme, jak umíme trefovat: a členové s hlasitým smíchem se předstihují v rozbíjení lahví o stromy,“ tvrdí korespondent Stráže myslivosti a líčí další hrůzy turismu: „Mládež nad deset roků, těší se na

leskne; jdete blíže. Malá partie pánů dojela na dvojkolkách se svými - jak se nyní říká partnerkami - a utábořila se i s motorkami jako ve svém. V blízkosti byla dvě hnízda bažantů, nyní ten křik zde - ach ja!“

Podle pisatele „běží o tisícové masy lidstva, přicházející neděli co neděli, ne s několika, ale se spoustou lidí surových, drzých, lesu i zvěři nebezpečných.“ Autor sice připouští, že jsou mezi nimi i slušní návštěvníci, většinu však podle něj tvoří ti, kteří „nemají klidu, čistoty a pořádku v domácnosti vlastní“ a tím pádem ani „jemného citu, že ony koše balicích papírů, sklenic a krabic po každé neděli by mohly les škaredit.“

„A vědí-li to, nevdají: škaredí jimi majetek cizí, při čemž nikdo jich nechytí. Rozeženou-li zvěř, nevdají: patří „pánům“. Poškodí-li les, zase nevdají: nepozná se to a nikdo jim toho také nedokáže, poněvadž jich nechytí,“ dodává a vyjadřuje skepticismus nad tím, že by se něco změnilo: „Než výchovu samou dospějeme k úctě k cizímu majetku, to bude jistě trvat ještě hodně dlouho. A pokud běží o zvěř, obávám se, že v blízkosti měst jí již ani nebude. Návštěva lesů, díky motorkám a autům, je na vzestupu.“

Práva na slušný pobyt v lese nikdo z lesníků ani majitelů lesa obyvatelům měst samozřejmě neodpírá. Velí tak cit lidskosti a - snad se zasmějete - i tomu prostému hajnému zalichotí, když městský obyvatel mu řekne, jak je to u něho v lese pěkné. Běží jen o to, jak zařídit, by zvěř netrpěla od toho, komu naprosto neškodí, tj. od oné masy obyvatelstva měst. Této otázce, zdá se mi, bylo dosud věnováno pozornosti přece jen příliš málo,“ dodává autor 90. let starého článku.

něco jiného. Jsou členy jakéhosi klubu a mají tedy již jistou volnost. Na malé, skryté lučince - sám řas ví, jak se o ní dozvěděli - vidíte pojednou od stromu ke stromu nataženou šňůru a cosi se míhat ve vzduchu. Z křiku zachytíte tu a tam jedno slovo, známé Vám z radia, tentokrát hrají kopanou. Kus dále v kultuře - co to? Cosi se

ním se stýkají, jsou mu známi a již to je nutí, aby respektovali majetek cizí. Tito lidé mají většinou „svoje“ místa, a jestli ten jejich Sláveček neb ta Drahuška kousek odběhne, po případě si zavýskne, lesní personál proti tomu ničeho nemá,“ argumentuje autor, který však má problém s nedělními a svátečními výletníky.



## DĚDICE - OPOMÍJENÁ „DVOJKA“

V historii vojenských lesů jsou obecně akcentovány dva milníky - založení vojenského cvičiště na Brdech a pak poválečný vznik vojenských újezdů na územích po odsunu německého obyvatelstva. Řada lidí ani neví, že druhým historickým cvičištěm založeným za první republiky v Českých zemích byl výcvikový tábor Dědice, dnešní vojenský újezd Březina.

Tak jako byly Brdy zřízeny pro výcvik vojsk československé armády dislokovaných v Čechách, stejná potřeba vznikla také na území Moravy. Proto v roce 1933 vznikly první plány na zřízení vojenské střelnice poblíž Vyškova, přípravy na založení tábora a samotné jeho budování pak probíhaly již od roku 1934. Střediskem této střelnice stal se zámek Ferdinandsko, a toto velitelství začalo úřadovat 15. srpna 1934. Jeho začátky byly skromné - početní stav čítal jednoho důstojníka, kterým byl major dělostřelectva Josef Veselý, velící čtyřčlenné posádce. Tento bývalý italský legionář původem z Dobročovic byl prvním a zároveň posledním velitelem výcvikového tábora v období první republiky.

Vyškovský újezd vznikl až o dva roky později, kdy byla odsouhlasena žádost Ministerstva národní obrany a vzniklo rozhodnutí vlády ČSR ze dne 7. února 1936 o vybudování vojenského tábora v jižní části lesního komplexu Dražanské vrchoviny. Průtahy v zakládání armádního cvičiště v této lokalitě způsobily do značné míry protesty okolních obcí. Ty se postavily proti vniku a argumentovaly především „nepříznivými hospodářskými důsledky pro obyvatelstvo hanáckého kraje.“ Jejich protesty tomu však nezabránily.

Výcvikový tábor u Vyškova měl primárně sloužit jako cvičiště pro jednotky československé armády dislokované na střední a jižní Moravě

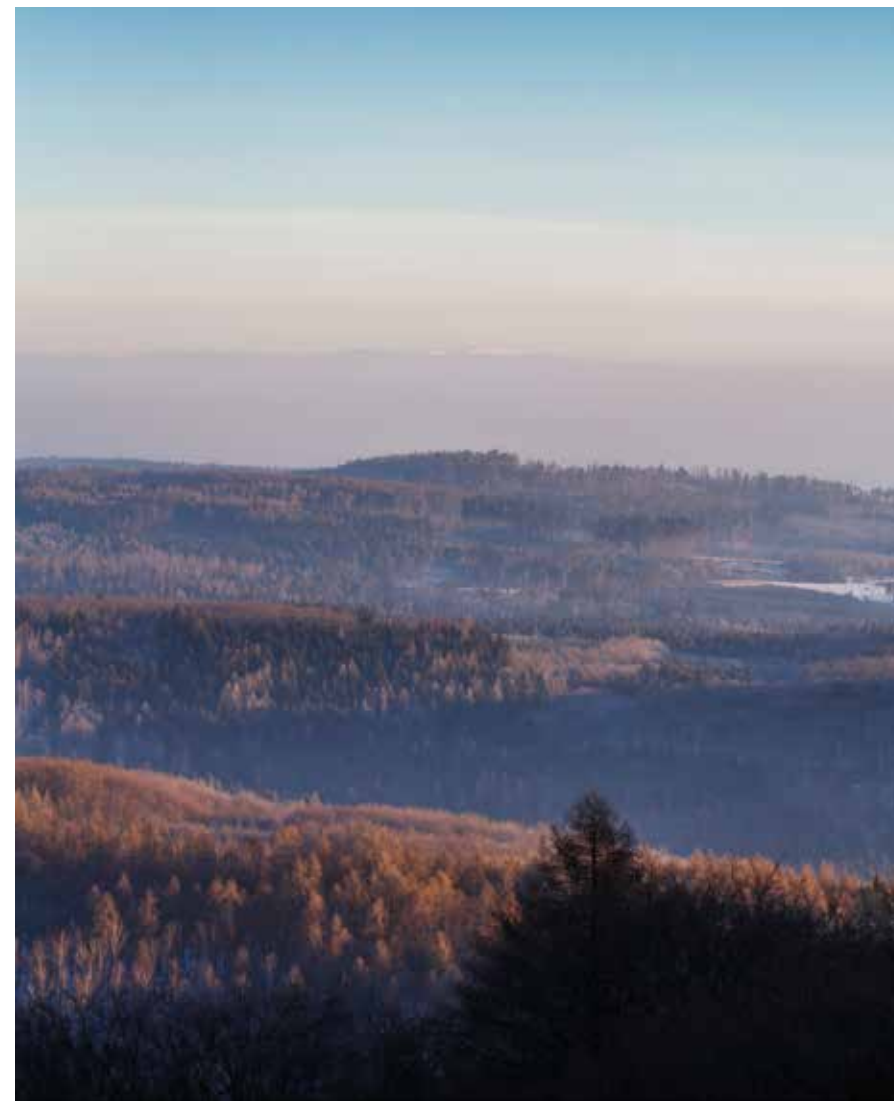
a podléhal Zemskému vojenskému velitelství v Brně a od ledna 1937 velitelství Třetího armádního sboru (to však samo spadalo pod Zemské vojenské velitelství v Brně).

Prvořadým úkolem byla příprava nového výcvikového prostoru k užívání, bylo tedy nutno vykácet cílové plochy a zpracovat vytěžené dřevo, opravit či vystavět nové komunikace a také vybudovat zařízení jednotlivých střelnic včetně telefonní sítě, dřevozemních pozorovatelů a další nezbytné infrastruktury.

Při odlesňovacích pracích, resp. při následném vyvážení a přibližování vytěžené hmoty byly vesměs využívány koňské potahy rolníků z okolních obcí, v menší míře těž nákladní auta. Málokdo však dnes tuší, že jednou z klíčových staveb pro budování Dědic byla lesní drážka - tzv. Vedrálka. Svůj název dostala po generálu Jaroslavě Vedralovi, který byl zřejmě iniciátorem její výstavby. A vedla po silnici spojující Myslejšovice s tehdejší velitelstvím na zámečku Ferdinandsko.

Dočasná trať o rozchodu 600 mm začínala v prostoru cílových ploch tehdy budované dělostřelecké střelnice, koncové nákladíště na Zadních lukách bylo vedle hlavní opatřeno ještě dvěma vedlejšími kolejemi. Zadní luka, louka v údolní nivě Hranického potoka byla velkou skládkou dříví, jež je zmíněna i v kronice obce Myslejšovice. Celková délka trati byla tedy 4,9 km.

Dne 26. března 1939 převzal velení nad nedokončeným výcvikovým táborem pplk. německé armády Michailis a z cvičiště se stal Truppenübungsplatz (TÜP) Wischau. Německá armáda pokračovala v budování tábořiště a zároveň také svým potřebám přizpůsobovala zařízení a vybavení střelnic.







# RODINNÁ SÁGA INEMANŮ PROTNULA HISTORII VLS

Jako kluk zažil budování Vojenských lesních podniků v reáliích první republiky, na vlastní oči viděl, jak Brdy pustoší ničivá kalamita v roce 1941. Pamatuje dramatické okolnosti, za kterých vojenský prostor opouštěl na konci války Wehrmacht, i vznik Vojenských lesů a statků. Zažil většinu z dlouhé historie vojenských lesů, od nichž odcházel do důchodu v roce 1997. Ing. Josef Ineman z hořovické divize je jedním z největších žijících pamětníků historie VLS.

## Od Colloredo-Mannsfeldů k vojenským lesům

„Otec nastoupil ke Colloredo-Mannsfeldům na zbirožské panství jako mladík; děda byl hajným v Těních a praděda v Holoubkově. No, a prapradědek byl prý vyhlášený pytlák, tak tam to asi všechno začalo,“ směje se dnes Josef Ineman, když popisuje dlouhou lesnickou ságu své

rodiny, která je spojena s brdskými lesy. Ostatně vedlejší lesnická větev jejich rodu působila donedávna na severním Zbirožsku...

Jeho otec, Josef Ineman starší, zažil ještě předchozího majitele pozdějších vojenských Brd. „Táta v roce 1922 nastoupil ke Colloredo-Mannsfeldům k Revírní správě Strašice. Nejprve pracoval jako dřevorubec,

v letech 1926-27 absolvoval Hájenkou školu v Domažlicích. Po základní vojenské službě byl přijat nejprve jako výpomocný lesní hajný. To byla funkce, kde měl na starosti především příjem dřeva, číslování, pracoval též jako manipulant apod.“ vysvětluje pamětník z brdské divize VLS. Krátce po jeho nástupu odkoupil velkostatek Zbiroh od šlechtického rodu mladý československý stát, který zde



Josef Ineman starší při svém prvním doprovodu loveckého hosta ministerského rady Lipanského na jelena při říji v roce 1930.

budoval dělostřeleckou střelnici pro potřeby nedávno vzniklé československé armády, která měla mladý demokratický stát chránit. „Podmínkou, kterou si Colloredo-Mannsfeldové ve smlouvě vymínili, bylo, že ministerstvo společně s majetkem přebere i veškerý personál. Tím se otec dostal k Vojenským lesním podnikům,“ popisuje dobové reálie Josef Ineman. Ineman starší se právě oženil a společně s pozdější maminkou pamětníka se přestěhovali na hájovnu Tři Trubky. Od roku 1930 zde pracoval jako lesní hajný na hájemství Tři Trubky. Zažili též návštěvu prezidenta Tomáše Garrigue Masaryka, který na třítrubeckém zámečku nocoval, když se v roce 1930 přijel podívat na zahájení provozu nově otevřené dělostřelecké střelnice.

## Ze Třech Trubek na Okrouhlík

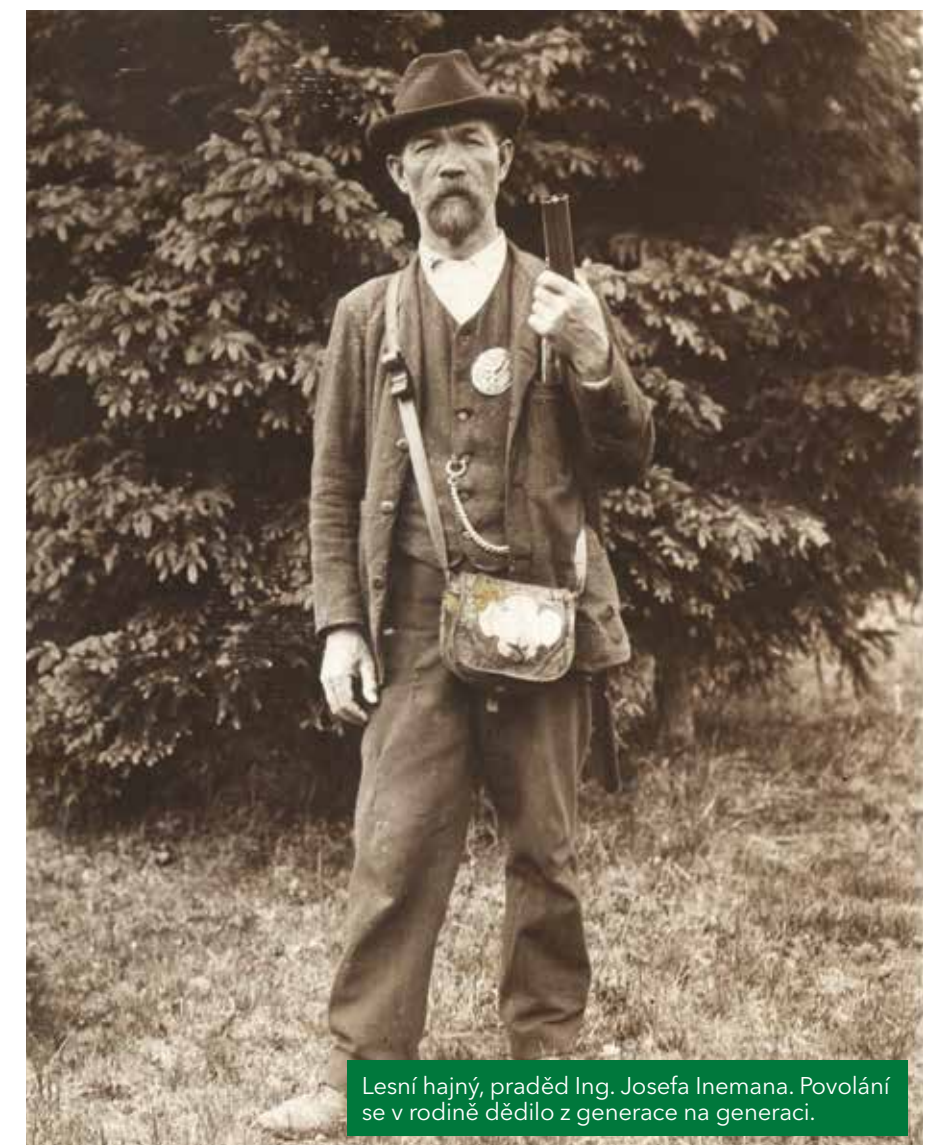
Josef Ineman starší jako třítrubecký hajný na lovu provázel celou řadu prvorepublikových politiků, kteří do Brd jezdili. Byl mezi nimi například vášnivý lovec a tehdejší ministr národní obrany Bohumír Bradáč. Vůdčí osobnost republikánské strany, statkář a dlouholetý poslanec zde s Inemanem lovil v roce 1933, tedy dva roky před svou náhlou smrtí. Ve stejném roce provázel i prezidentského kancléře TGM Přemysla Šámala.

O tři roky později, v roce 1936, se Inemanům narodil syn Josef, a tak pamětník VLS jako batole zažil druhého velkého prvorepublikového

státníka, který zde byl ubytován. Tím byl Edvard Beneš, který na Třech Trubkách přenocoval ze středy 17. července, aby zde zhlédl zkouškám zbraní vyvíjených pro systém pevnostního opevnění Československa. V roce 1938 se rodina

Inemanů stěhovala do hájovny na Okrouhlíku u Zaječova, která byla blíže civilizaci a především pro dorůstající starší sestru představovala snadnější přístup do školy, která na ní čekala.

„Tak se tehdy to pracovní zařazení řešilo i s ohledem na děti. Když byl lesník mladý a svobodný, tak sloužil. Jakmile se oženil, dostal hájovnu v lese. A jakmile měl děti, které dorůstaly do školního věku, přestěhovali je blízko vesnice nebo přímo do ní, aby děti mohly chodit do školy,“ líčí Ineman praxi, která i v tomto aspektu dokládá, že služba u Vojenských lesnických podniků byla tehdy poměrně prestižním zaměstnáním. Ve finančním ohodnocení to mj. znamenalo, že vojenský lesník měl vedle platu a penzijního příspěvku také výchovné na děti. „Lidé si služby u vojenských lesů vážili, protože jim podnik poskytoval slušné zázemí včetně hájenky a deputátu. Pamatuji,



Lesní hajný, praděd Ing. Josefa Inemana. Povolání se v rodině dědilo z generace na generaci.





jak tátovi kamarádi jeho místo záviděli. Stejně tak moji spolužáci během studií, když jsem jim řekl, že budu pracovat u Vojenských lesních podniků, říkali: To je vážně dobré místo, ty se máš...“ přibližuje bývalý kolega reálie první republiky.

### Brdská kalamita z okna hájovny

Na hájovně na Okrouhlíku měl Josef Ineman st. jako hajný na starost především lesnické práce spojené s budováním vojenských cvičišť. Okrouhlík byl jedním ze strategických organizačních bodů, který zajišťoval manipulační práce okolo dříví, které bylo vytěženo při budování „dopadovky“ na Jordánu. Zde Inemanovi strávili i celou okupaci a válku, kdy vojenské cvičiště v Brdech převzal Wehrmacht. Personální změny, kdy do vedení vojenských lesů nastoupili Němci, se pamětníkova otce nedotkly, protože okupanti obsadili funkce ve vedení podniku do úrovně vedoucích lesních správ.

A tak mladý Josef zažil všechny události, které válečnými lety na Brdech hýbaly. První z nich byla větrná kalamita v roce 1941, která během několika málo hodin ve středočeském pohoří napáchala škody přesahující 1,5 milionu kubiků dříví.

„Pamatuju si to jako dnes, byť jsem byl ještě kluk. Byla to sobota ráno 15. listopadu, kdy ta smršť přišla. Z okna hájovny na Okrouhlíku jsem sledoval, jak se ty stromy skládají k zemi,“ vzpomíná Josef Ineman.

### Království za kolo

Stejně tak si vybavuje chvatný úprk Wehrmachtu z Brd na konci druhé světové války. „V Brdech mělo sídlo velitelství divize, doplňovaly se zde jednotky pro východní frontu. Po vyhlášení německé kapitulace se většina posádky pokoušela dostat k západní demarkační čáře u Plzně, a to co možná nejméně nápadně, tedy skrytým pochodem lesními oblastmi. Trasa přesunu vedla právě kolem Okrouhlíku a tak jsem prchající jednotky mohl sledovat. To už nebyl organizovaný pochod, ale nervózní

úprk. Jednotlivci při něm opouštěli jednotky a hledali si vlastní cestičky bočními lesními cestami,“ líčí poslední dny nekrvavějšího konfliktu v dějinách lidstva v Brdech místní pamětník.

Strach z ruské odplaty vedl příslušníky poražené armády k tomu, že se západní linie snažily individuálně dosáhnout stůj co stůj a hledali každý způsob, jak jí dosáhnout rychle a hlavně nenápadně. Josef Ineman vzpomíná, jak příslušníci Wehrmachtu například byli ochotni vyměnit jezdeckého koně, který by na cestě vzbuzoval pozornost, za obyčejné jízdní kolo.

Německý útěk ale provázely i dramatictější lokální události a jedna z nich se nevyhnula ani hájovně Inemanů. Jednou navečer si hajný všiml, jak vrátka v plotě otevírají tři muži. „Otec duchapřítomně rychle zamknul domovní dveře. Když se bývalým příslušníkům německých ozbrojených sil v civilu nepodařilo dostat do domu, vnikli alespoň do spižírny, která byla mimo hlavní budovu. Tam sebrali nějaké zavařeniny a vejce a vraceli se do lesa. Otec popadl kulovnici a vyběhl na střechu, odkud střelbou chtěl odradit případné další potenciální útočníky. Ozvala se palba z automatické zbraně, a jedna z kulek se zaryla deset centimetrů od místa, kde měl táta v půdním světlíku hlavu. Maminka mezitím volala telefonem do Zaječova, odkud dorazila pomoc, která však už nikoho nenašla. Maminka tenkrát už ten nápor na nervy nevydržela a odvedla nás, děti, k tetě do obce, otec ale na Okrouhlíku sloužil dál,“ popisuje Josef Ineman.

### Syn střídá otce

V roce 1950 se Inemanovi vrátili zpět na Tři Trubky, tentokrát do „myšlivny“ na Zámečku. Bylo to v době, kdy vojenský výcvik v Brdech nabýval na intenzitě, a rušila se řada brdských hájoven uvnitř prostoru. Na třítrubkové hájovně – než byla zrušena – tehdy pracovali vojenští vězni a posléze příslušníci PTP.

A pomalu také začala dráha Josefa Inemana mladšího u Vojenských lesů. V letech 1951 až 1953 se vyučil

lesním dělníkem, následně absolvoval lesnickou školu v Písku a poté lesnickou fakultu v Brně. Jak to bylo dál, vypráví: „Dostal jsem umístěnku na polesí Dubsko, lesní závod Konopiště. Za tři dny po nástupu jsem obdržel povolávací rozkaz na základní vojenskou službu, protože lesnická fakulta v té době bohužel neměla vojenskou katedru. Na vojně jsem strávil 26 měsíců – byla nám prodloužena ještě o dva měsíce kvůli ‘Karibské krizi’... Koncem vojny jsem požádal tehdejšího generálního ředitele VLS Ing. Růžičku, jestli by mi nepomohl se získáním zaměstnání u VLS. Podařilo se, od 1. 10. 1963 jsem mohl nastoupit jako technik na správu vojenských lesů Lipník ve VVP Mladá. V té době však vážně onemocněl můj otec, který byl polesným na Třech Trubkách, a v roce 1965 odešel do invalidního důchodu. Tak jsem se na Nový rok 1965 velmi rád vrátil do Brd a převzal jsem tátovu funkci. V letech 1968 – 1971 jsem pak dělal vedoucího Dopravně-mechanizační správy v Hořovicích a v letech 1972 – 1985 vedoucího lesní správy Nepomuk.“

Vrchol kariéry pana Inemana u VLS nastal v letech 1986 – 1997, kdy vykonával funkci výrobně – technického náměstka ředitele podniku (závodu, dnes divize) Hořovice. Zde vytvořili s ředitelem Ing. Alešem Škodou a ekonomickým náměstkem Ing. Petrem Tumpachem silný tandem, který úspěšně provedl podnik i náročným obdobím po listopadu 1989. Pan Ineman zůstal vždy věrný svému lesnickému původu, nezapomínal na lesní provoz a problémy řešil s nadhledem daným dlouholetými zkušenostmi. Přestože byl celý život aktivním myslivcem, neváhal po svém nástupu do funkce prosadit radikální snížení stavů jelení zvěře v Brdech. „Myslivost je krásná a jelení zvěř taky, ale les musí mít vždy přednost,“ vysvětluje pamětník.

### Strážce lesů i vody v Brdech

Josef Ineman se mimo jiné zasloužil o obnovu mnoha vodních děl v Brdech, ať šlo o zanedbané hráze a výpusti Padrťských rybníků nebo znovuobnovení dalších vodních nádrží a nádržek, z nichž největší jsou rybníky Valdecký a Mlýnský. „Škoda,



V letech 1938 – 1945 Inemanovi bydleli na hájovně Okrouhlík, která byla dokončena roku 1929, jako náhrada za hájovnu Hořovická baština, též známou jako „Česalovna.“ Ta byla zrušena, protože se nacházela v cílové dopadové ploše Jordán.

že se nepodařilo dotáhnout výstavbu Josefského rybníka, který byl vyprojektován v místech, kde Klabava opouští padrťské bezlesí. Měl mít plochu 18 hektarů a objem 600 tisíc kubiků vody,“ lituje brdský pamětník.

Ve své pracovní náplni náměstka ředitele měl pan Ineman také koordinaci prací ARO (asanační a rekultivační opatření) pro VVP Brdy. I tady se zasloužil o smysluplné využití finančních prostředků na nejrůznější akce – opravy cest, vodních nádrží, protipožárních pásů, asanace nevyužívaných vojenských objektů apod. Na Ministerstvu národní obrany pracovala stálá komise pro ARO, která měla ve své náplni rozdělování, koordinaci a kontrolu přidělených finančních prostředků, a členem této komise se stal pan Ineman po odchodu do důchodu – v letech 1999 – 2001.

Dnes Josef Ineman mladší tvrdí, že ho nikdy nenapadlo, že by se v životě vydal jinou cestou, než jeho otec. „Ne že bych někdy nebyl naštvanej, a neřikal si, že s tím praštím... Ale chtěl jsem dělat to, co můj táta a nikdy mne vážně nenapadlo, že bych s tím seknul. Akorát jako mladý kluk jsem si pohrával s myšlenkou, že se na školu vybodnu a budu pracovat v těžbě. Lesní dělníci tehdy měli větší plat než polesný. Ale dnes nelituju, že jsem se rozhodl pro tuhle cestu,“ říká milovník myslivosti, který u Vojenských lesů a statků sloužil až do svého odchodu do důchodu v roce 1997.

V tom roce se rodinná sága Inemanů u vojenských lesů uzavřela. Skoro přesně po sedmdesáti letech...

Redakce s přispěním  
Václava Pernegra





# LESNICKÁ ČINNOST V ROCE 2017

Výkony v jednotlivých oblastech v loňském roce opět zaznamenaly významný meziroční růst. Vojenské lesy a statky v roce 2016 na spravovaných územích zalesnily umělou obnovou 2 363 hektarů. Celkem bylo vytěženo 1 658 578 m<sup>3</sup> dříví. Tyto a další významné splněné úkoly lesní výroby vyplývají z přehledu lesnických činností podle lesnických úseků, který v jarním vydání časopisu zaměstnanců VLS pravidelně zveřejňujeme již od roku 2006.



## Hořovice

Lesní správa	Lesnický úsek	Celková těžba m <sup>3</sup>	TPÚ - 40 ha	Prořezávky ha	Obnova lesa		Ochrana kultur proti buření ha	Oplocování km
					Umělá	Přirozená		
					ha	ha		
Jince	1	10842,03	5,50	21,46	6,88	0,44	62,33	1,56
	2	5921,59	4,69	9,23	7,90	3,09	28,60	2,12
	3	3947,69	17,49	30,52	11,18	0,21	43,20	3,74
	4	1969,16	9,10	11,96	6,63	0,36	33,08	2,31
	<b>LS celkem</b>	<b>22680,47</b>	<b>36,78</b>	<b>73,17</b>	<b>32,59</b>	<b>4,10</b>	<b>167,21</b>	<b>9,72</b>
Obecnice	1	8537,41	10,27	24,80	4,22	6,58	4,52	1,41
	2	5672,70	13,90	13,32	11,02	0,53	11,43	8,03
	3	4499,56	11,81	10,65	11,63	3,73	24,78	8,13
	4	3222,15	12,83	25,61	2,37	0,51	36,68	0,16
	21 *	17,50	0,00	0,00	0,00	0,00	0,60	0,00
<b>LS celkem</b>	<b>21949,32</b>	<b>48,81</b>	<b>74,38</b>	<b>29,24</b>	<b>11,35</b>	<b>78,01</b>	<b>17,73</b>	
Nepomuk	1	3464,07	2,90	12,15	11,89	2,55	13,77	3,92
	2	4205,56	0,00	18,14	8,85	2,37	7,89	2,53
	3	4517,16	5,09	14,81	10,30	2,75	8,75	3,38
	4	4603,59	6,45	30,65	5,85	2,42	26,04	2,35
	12 ***	71,10	0,00	0,00	0,00	0,00	0,00	0,00
<b>LS celkem</b>	<b>16861,48</b>	<b>14,44</b>	<b>75,75</b>	<b>36,89</b>	<b>10,09</b>	<b>56,45</b>	<b>12,18</b>	
Mirošov	1	6327,33	25,07	18,45	9,69	1,80	41,97	3,22
	2	5705,06	11,09	19,90	7,79	0,15	105,54	4,09
	3	6284,17	22,36	22,96	13,03	1,79	46,25	6,65
	4	1380,43	3,69	10,24	9,55	0,80	45,50	3,20
	<b>LS celkem</b>	<b>19696,99</b>	<b>62,21</b>	<b>71,55</b>	<b>40,06</b>	<b>4,54</b>	<b>239,26</b>	<b>17,15</b>
Nouzov	1	4997,25	9,14	12,94	9,90	1,36	73,15	5,12
	2	3342,52	11,91	4,71	14,52	0,19	64,72	4,97
	3	4076,72	7,67	8,24	15,54	0,92	83,76	3,62
	4	3462,91	14,74	19,06	12,43	0,52	52,12	6,42
	5	3258,49	16,97	4,12	5,06	0,80	19,26	1,76
<b>LS celkem</b>	<b>19137,89</b>	<b>60,43</b>	<b>49,07</b>	<b>57,45</b>	<b>3,79</b>	<b>293,01</b>	<b>21,88</b>	
Strašice	1	4171,65	5,54	21,94	11,20	0,28	21,14	2,62
	2	5772,02	9,11	21,68	16,37	2,29	36,12	6,80
	3	2952,98	6,26	28,01	7,65	0,95	27,20	2,90
	4	3883,92	1,46	16,03	11,78	0,56	40,06	3,07
<b>LS celkem</b>	<b>16780,57</b>	<b>22,37</b>	<b>87,66</b>	<b>47,00</b>	<b>4,08</b>	<b>124,52</b>	<b>15,38</b>	
Háje	5	1463,91	0,00	2,90	10,21	0,00	36,58	2,99
	6 **	506,68	6,51	9,95	3,85	0,00	25,01	0,31
	7 **	4101,05	7,68	3,77	3,24	0,00	18,70	2,47
	22 **	1980,68	0,00	0,51	4,26	0,00	13,86	2,25
	<b>LS celkem</b>	<b>8052,32</b>	<b>14,19</b>	<b>17,13</b>	<b>21,56</b>	<b>0,00</b>	<b>94,15</b>	<b>8,02</b>
<b>Divize celkem</b>	<b>125159,04</b>	<b>259,23</b>	<b>448,71</b>	<b>264,79</b>	<b>37,95</b>	<b>1052,61</b>	<b>102,06</b>	

\* lesnické úseky 21 jsou spravovány z úrovně lesních správ

\*\* lesnické úseky 6, 7 a 22 spravuje jeden lesník

\*\*\* na lesnický úsek 12 je vykázána těžba na nelesních pozemcích

## Lipník nad Bečvou

Lesní správa	Lesnický úsek	Celková těžba m <sup>3</sup>	TPÚ - 40 ha	Prořezávky ha	Obnova lesa		Ochrana kultur proti buření ha	Oplocování km
					Umělá	Přirozená		
					ha	ha		
Libavá	1 *****	11083,25	0,00	8,04	53,87	0,57	65,09	0,60
	2	36732,37	0,00	15,45	74,65	0,16	76,95	3,25
	4	40158,72	0,00	18,32	56,67	0,01	110,37	2,56
	5	10480,74	0,00	5,05	37,19	7,87	80,63	1,96
	6	10047,81	0,00	10,19	16,79	0,09	46,50	1,45
	7	15794,07	0,00	12,30	66,80	0,62	121,18	5,36
	9 *****	37904,01	0,00	13,77	18,98	0,88	35,79	0,22
	<b>LS celkem</b>	<b>180234,76</b>	<b>0,00</b>	<b>97,32</b>	<b>391,50</b>	<b>11,18</b>	<b>628,51</b>	<b>18,91</b>
	Potštát	1	83208,66	0,00	16,92	44,10	0,31	27,16
2		167376,49	1,16	19,03	156,31	30,02	134,10	2,45
3		61340,18	6,00	14,42	54,46	10,85	58,64	0,30
4		32199,94	0,00	36,81	60,41	0,35	58,09	0,43
5		6831,09	0,00	19,22	20,76	9,51	24,33	0,98
9 *****		5737,80	0,00	1,49	0,32	2,20	0,00	0,00
21*	301,47	0,00	0,00	0,44	0,00	3,69	0,50	
<b>LS celkem</b>	<b>356995,63</b>	<b>7,16</b>	<b>107,89</b>	<b>336,80</b>	<b>53,24</b>	<b>306,01</b>	<b>5,89</b>	
Velký Újezd	1	41669,16	0,00	17,37	19,67	2,70	38,99	0,00
	2	20599,31	0,60	28,58	13,47	5,55	46,46	0,65
	3	27775,14	0,00	12,80	21,92	4,32	73,91	2,43
	4	36793,01	0,00	20,78	50,43	6,07	36,27	1,79
	5	20124,01	0,00	35,24	14,54	2,63	28,83	1,45
<b>LS celkem</b>	<b>146960,63</b>	<b>0,60</b>	<b>114,77</b>	<b>120,03</b>	<b>21,27</b>	<b>224,46</b>	<b>6,31</b>	
Hlubočky	1	72492,54	0,00	25,45	96,74	9,58	40,12	4,09
	2	22071,12	3,00	8,18	63,60	5,16	94,52	1,66
	3	13202,17	3,30	41,00	22,84	7,86	40,82	3,41
	4	3849,35	2,37	21,85	18,90	5,09	33,42	0,50
	5	11953,56	5,05	27,39	64,36	2,58	171,30	2,08
	6	141,00	1,68	-0,00	0,74	0,02	1,00	0,60
	9 *****	9263,98	0,00	15,42	74,70	6,14	87,52	0,00
	<b>LS celkem</b>	<b>132973,72</b>	<b>15,40</b>	<b>139,29</b>	<b>341,88</b>	<b>36,43</b>	<b>468,70</b>	<b>12,33</b>
	Bruntál	1	60031,07	0,00	9,05	121,89	3,50	176,07
2		115153,56	0,00	4,31	129,92	2,94	147,34	6,35
3 **		29130,55	3,08	12,78	8,32	1,67	20,38	0,50
4 ****		20224,14	9,11	4,59	17,28	0,93	42,21	0,25
5 ***		6296,62	0,00	8,18	13,89	0,00	39,40	1,87
6 ***		1207,52	0,00	0,96	1,18	0,00	8,21	0,09
7 ****		0,00	0,00	0,00	0,00	0,00	0,00	0,00
8 **		3274,45	0,00	0,00	2,40	0,45	10,35	0,00
<b>LS celkem</b>		<b>235317,91</b>	<b>12,19</b>	<b>39,87</b>	<b>294,88</b>	<b>9,49</b>	<b>443,96</b>	<b>17,36</b>
<b>Divize celkem</b>	<b>1052482,65</b>	<b>35,35</b>	<b>499,14</b>	<b>1485,09</b>	<b>131,61</b>	<b>2071,64</b>	<b>60,80</b>	

\* lesnický úsek 21 je spravován z úrovně lesní správy

\*\* lesnické úseky 3 a 8 spravuje jeden lesník

\*\*\* lesnické úseky 5 a 6 spravuje jeden lesník

\*\*\*\* lesnické úseky 4 a 7 spravuje jeden lesník

\*\*\*\*\* lesnické úseky 1 a 9 spravuje jeden lesník

\*\*\*\*\* lesnický úsek 9 je rozdělen mezi tři lesníky z úseku 1, 2 a 4

\*\*\*\*\* lesnický úsek 9 je rozdělen mezi dva lesníky z úseku 2 a 5



## Mimoň

Lesní správa	Lesnický úsek	Celková těžba m <sup>3</sup>	TPÚ - 40 ha	Prořezávky ha	Obnova lesa		Ochrana kultur proti buření ha	Oplocování km
					Umělá ha	Přirozená ha		
					ha	ha		
Břehyně	1	1 944,23	11,13	7,23	2,01	1,12	15,09	1,60
	2	3 623,82	24,04	16,25	1,48	0,18	26,10	1,16
	3	3 419,02	31,45	18,85	2,88	0,96	18,20	1,05
	4	1 710,20	18,54	12,42	5,29	0,00	20,78	1,75
	5	4 491,57	23,46	46,03	10,70	2,58	54,51	8,21
	6	4 615,17	47,46	65,36	6,70	6,51	60,95	3,07
	7	2 756,34	23,76	25,64	10,33	0,22	17,22	0,97
	8	3 137,65	4,83	7,11	4,48	0,77	9,60	2,75
	21 *	30,00	0,00	0,21	2,00	0,20	0,00	0,00
<b>LS celkem</b>	<b>25 728,00</b>	<b>184,67</b>	<b>199,10</b>	<b>45,87</b>	<b>12,54</b>	<b>222,45</b>	<b>20,56</b>	
Dolní Krupá	1	2 753,24	0,00	7,04	4,50	0,00	25,33	2,62
	2	5 641,09	36,80	16,96	6,97	2,00	23,80	2,50
	3	4 337,13	10,11	25,34	6,27	6,45	35,40	1,18
	4	4 245,76	25,32	13,94	4,81	4,09	26,49	2,18
	5	3 214,25	33,88	22,37	4,47	4,03	26,75	1,13
	6	4 094,51	1,40	0,37	6,36	0,00	37,41	3,04
<b>LS celkem</b>	<b>24 285,98</b>	<b>107,51</b>	<b>86,02</b>	<b>33,38</b>	<b>16,57</b>	<b>175,18</b>	<b>12,64</b>	
Lipník	1	4 307,28	19,60	13,38	3,77	0,18	38,20	1,73
	2	5 898,52	16,84	28,98	2,80	0,00	35,17	1,38
	3	1 607,11	13,79	18,76	2,63	0,00	26,11	0,75
	21*	1,28	0,00	0,00	0,00	0,00	0,00	0,00
<b>LS celkem</b>	<b>11 814,19</b>	<b>50,23</b>	<b>61,12</b>	<b>9,20</b>	<b>0,18</b>	<b>99,48</b>	<b>3,86</b>	
Hamr na Jezeře	1	4 929,05	3,49	24,40	11,53	0,10	32,43	4,21
	2	1 210,58	9,72	33,51	4,09	0,75	71,20	1,76
	3	2 583,09	31,82	44,44	10,23	1,09	55,59	1,48
	4	2 378,61	18,54	23,34	7,26	1,68	58,21	0,76
	5	841,80	10,08	13,89	6,50	0,00	40,95	1,97
<b>LS celkem</b>	<b>11 943,13</b>	<b>73,65</b>	<b>139,58</b>	<b>39,61</b>	<b>3,62</b>	<b>258,38</b>	<b>10,16</b>	
<b>Dívize celkem</b>	<b>73 771,30</b>	<b>416,06</b>	<b>485,82</b>	<b>128,06</b>	<b>32,91</b>	<b>755,49</b>	<b>47,22</b>	

\* lesnický úsek 21 je spravován z úrovně lesní správy

## Horní Planá

Lesní správa	Lesnický úsek	Celková těžba m <sup>3</sup>	TPÚ - 40 ha	Prořezávky ha	Obnova lesa		Ochrana kultur proti buření ha	Oplocování km
					Umělá ha	Přirozená ha		
					ha	ha		
Arnoštov	1	7 091,50	21,33	15,48	3,82	0,77	41,10	0,63
	2	5 282,22	11,03	13,87	2,06	0,00	28,09	0,00
	3	9 730,79	3,55	1,65	10,01	1,81	40,01	0,44
	4	5 546,95	25,76	6,54	3,43	2,69	30,73	0,32
	5	14 435,58	10,90	0,00	4,94	1,91	92,45	0,00
<b>LS celkem</b>	<b>42 087,04</b>	<b>72,57</b>	<b>37,54</b>	<b>24,26</b>	<b>7,18</b>	<b>232,38</b>	<b>1,40</b>	
Chvalšiny	1	5 701,65	12,46	5,60	3,75	1,20	30,91	0,58
	2	4 280,46	0,00	9,47	9,06	0,00	75,29	0,59
	3	4 197,48	0,02	0,40	4,05	0,40	25,59	1,27
	4	5 201,85	16,27	14,76	4,02	0,25	36,39	1,47
	5	5 800,23	35,68	22,72	6,01	2,41	34,56	0,00
<b>LS celkem</b>	<b>25 181,67</b>	<b>64,43</b>	<b>52,95</b>	<b>26,89</b>	<b>4,26</b>	<b>202,74</b>	<b>3,91</b>	
Horní Planá	1	5 423,47	3,77	2,96	7,14	0,10	34,28	0,95
	2	4 357,13	1,52	10,05	6,01	0,23	27,16	1,69
	3	10 751,50	9,28	8,89	13,21	0,00	80,28	0,71
	4	21 483,31	2,58	6,76	9,84	0,00	58,38	0,69
	5	15 980,36	7,06	40,23	33,91	0,00	151,41	0,77
<b>LS celkem</b>	<b>57 995,77</b>	<b>24,21</b>	<b>68,89</b>	<b>70,11</b>	<b>0,33</b>	<b>351,51</b>	<b>4,80</b>	
Nová Pec	1	6 026,89	12,43	2,31	9,61	1,28	36,74	0,63
	2	17 477,29	12,53	6,57	6,12	1,01	21,27	0,00
	3*	1 572,00	0,00	2,68	2,64	0,00	34,31	0,88
	4*	561,99	0,00	0,60	3,49	0,00	27,50	0,81
	6	5 828,56	21,38	17,75	6,46	1,82	16,03	0,00
	7*	15,08	0,00	3,56	1,60	0,00	8,45	0,72
	<b>LS celkem</b>	<b>31 481,81</b>	<b>46,34</b>	<b>33,47</b>	<b>29,92</b>	<b>4,11</b>	<b>144,30</b>	<b>3,04</b>
<b>Dívize celkem</b>	<b>156 746,29</b>	<b>207,55</b>	<b>192,85</b>	<b>151,18</b>	<b>15,88</b>	<b>930,93</b>	<b>13,15</b>	

\* lesnické úseky 3, 4 a 7 spravuje jeden lesník

## Plumlov

Lesní správa	Lesnický úsek	Celková těžba m <sup>3</sup>	TPÚ - 40 ha	Prořezávky ha	Obnova lesa		Ochrana kultur proti buření ha	Oplocování km
					Umělá ha	Přirozená ha		
					ha	ha		
Žárovice	1	6 337,87	11,84	9,18	2,60	3,73	23,48	0,00
	2	11 896,48	22,51	24,27	16,22	0,00	67,79	0,00
	3	15 742,11	11,67	18,33	4,35	1,94	20,71	0,00
	4	12 350,24	4,52	33,07	6,07	0,48	25,00	0,25
	5	8 505,86	29,15	32,18	11,36	1,53	31,70	1,71
	<b>LS celkem</b>	<b>54 832,56</b>	<b>79,69</b>	<b>117,03</b>	<b>40,60</b>	<b>7,68</b>	<b>168,68</b>	<b>1,96</b>
	Myslejovice	1	13 518,59	2,15	27,70	12,32	1,20	85,31
2		8 386,54	0,00	34,23	9,61	1,55	96,81	0,30
3		16 052,71	0,00	25,85	10,08	0,00	58,22	2,00
4*		431,52	3,01	3,75	1,15	0,00	8,01	1,13
5		1 086,98	6,27	1,31	0,65	2,95	6,95	0,00
6		3 005,76	10,82	24,47	6,39	1,55	46,90	0,80
7*		342,91	5,13	3,52	4,66	0,00	11,76	1,50
12**		72,66	0,00	0,00	0,00	0,00	0,00	0,00
21***		384,44	0,47	2,10	0,73	0,00	1,53	0,50
45****	0,00	0,00	0,00	1,61	0,00	12,36	0,00	
<b>LS celkem</b>	<b>43 282,11</b>	<b>27,85</b>	<b>122,93</b>	<b>47,20</b>	<b>7,25</b>	<b>327,85</b>	<b>7,98</b>	
Rychtářov	1	22 123,19	14,56	27,45	16,24	0,00	30,42	0,60
	2	24 123,87	16,17	24,52	18,86	2,62	78,57	1,81
	3	26 670,07	3,25	24,56	12,30	3,68	32,72	0,15
	4	15 000,39	6,25	21,20	20,40	0,00	60,21	1,53
	5*****	11 774,90	5,15	15,83	6,29	0,00	28,13	0,00
	6*****	368,61	0,00	3,91	1,10	0,00	7,98	0,00
<b>LS celkem</b>	<b>100 061,03</b>	<b>45,38</b>	<b>117,47</b>	<b>75,19</b>	<b>6,30</b>	<b>238,03</b>	<b>4,09</b>	
<b>Dívize celkem</b>	<b>198 175,70</b>	<b>152,92</b>	<b>357,43</b>	<b>162,99</b>	<b>21,23</b>	<b>734,56</b>	<b>14,02</b>	

\* lesnické úseky 4 a 7 spravují lesní na částečný pracovní úvazek

\*\* na lesnickém úseku 12 je vykázána těžba na nelesních pozemcích

\*\*\* lesnický úsek 21 je spravován částečně („J“ Morava) lesním úseku 5 a částečně („V“ Čechy) lesním úseku 4

\*\*\*\* lesnický úsek 45 je součástí LHC VUSS Pardubice a je spravován lesním úseku 4

\*\*\*\*\* lesnické úseky 5 a 6 spravuje jeden lesník

## Karlovy Vary

Lesní správa	Lesnický úsek	Celková těžba m <sup>3</sup>	TPÚ - 40 ha	Prořezávky ha	Obnova lesa		Ochrana kultur proti buření ha	Oplocování km
					Umělá ha	Přirozená ha		
					ha	ha		
Dolní Lomnice	1	1 738,74	7,79	18,05	4,40	0,00	33,68	0,00
	2	2 221,10	7,03	48,93	5,70	0,58	32,26	0,18
	3	4 065,58	8,89	20,08	5,10	6,92	29,23	0,00
	4	4 994,33	0,00	15,69	9,74	5,62	70,67	0,00
	5	3 595,82	8,99	15,15	16,29	2,55	42,00	0,32
<b>LS celkem</b>	<b>16 615,57</b>	<b>32,70</b>	<b>117,90</b>	<b>41,23</b>	<b>15,67</b>	<b>207,84</b>	<b>0,50</b>	
Kláštepec	1	5 517,14	21,34	25,14	11,49	5,55	74,49	0,48
	2	3 379,81	0,00	10,28	10,80	1,92	81,65	0,00
	3	7 848,78	6,91	13,94	11,28	2,57	43,41	0,00
	4	1 950,16	29,87	13,05	11,66	0,00	34,69	0,00
	5	804,60	10,43	8,31	18,03	0,00	51,90	0,00
<b>LS celkem</b>	<b>19 500,49</b>	<b>68,55</b>	<b>70,72</b>	<b>63,26</b>	<b>10,04</b>	<b>286,14</b>	<b>0,48</b>	
Valeč	1	3 659,57	16,08	17,93	13,04	0,00	37,49	1,04
	2	3 699,68	16,01	19,46	9,29	0,00	56,23	0,00
	3	4 658,15	29,88	29,33	13,56	0,35	81,62	0,00
	4	3 048,97	11,11	23,30	17,24	0,00	90,79	0,00
	5	1 061,19	0,00	47,28	13,30	0,00	123,37	0,00
<b>LS celkem</b>	<b>16 127,56</b>	<b>73,08</b>	<b>137,30</b>	<b>66,43</b>	<b>0,35</b>	<b>389,50</b>	<b>1,04</b>	
<b>Dívize celkem</b>	<b>52 243,62</b>	<b>174,33</b>	<b>325,92</b>	<b>170,92</b>	<b>26,06</b>	<b>883,48</b>	<b>2,02</b>	



# PTÁKEM ROKU 2018 JE SÝČEK OBECNÝ

Byl symbolem moudrosti, boje i poslem špatných zvěstí. Asi čtvrt metru vysoký dravec, který byl českými ornitology vybrán za ptáka letošního roku, je v červeném seznamu stále zapsán jako silně ohrožený druh.



Akce pták roku, kterou každoročně od roku 1992 vyhlašuje Česká společnost ornitologická (ČSO), je oblíbenou kampaní, která se těší velkému zájmu široké veřejnosti a médií. Jejím posláním je upozornit na zajímavé ptačí druhy žijící kolem nás a vybídnout veřejnost k jejich sledování a praktické ochraně, zvýšit zájem o ptactvo a přírodu vůbec. Výbor ČSO každoročně vybírá jeden ptačí druh, který se na rok stává ptákem roku a o biologii a ohrožení tohoto druhu je vydávána publikace.

Ptáky roku vybranými ČSO již byly pro rok: 2017 - datel černý (*Dryocopus martius*), 2016 - červenka obecná (*Erithacus rubecula*), 2015 - potápka černokrká (*Pediceps nigricollis*), 2014 - čáp bílý (*Ciconia ciconia*) a čáp černý (*Ciconia nigra*) 2013 - břehule říční (*Riparia riparia*), 2012 - tetřev hlušec (*Tetrao urogallus*), 2011 - strnad obecný (*Emberiza citrinella*), 2010 - kukačka obecná (*Cuculus canorus*), 2009 - skorec vodní (*Cinclus cinclus*), 2008 - racek chechtavý (*Larus ridibundus*), 2007 - slavík obecný (*Luscinia megarhynchos*), 2006 - orel mořský (*Haliaeetus albicilla*), 2005 - skřivan polní (*Alauda arvensis*), 2004 - rorýs obecný (*Apus apus*), 2003 - vrabec domácí (*Passer domesticus*), 2002 - poštolka obecná (*Falco tinnunculus*), 2001 - kavka obecná (*Corvus monedula*), 2000 - ledňáček říční (*Alcedo atthis*), 1999 - konipas bílý (*Motacilla alba*), 1998 - koroptev polní (*Perdix perdix*), 1997 - sova pálená (*Tyto alba*), 1996 - tuhýk obecný (*Lanius collurio*), 1995 - čejka chocholatá (*Vanellus vanellus*), 1994 - čáp bílý (*Ciconia ciconia*), 1993 - rehek zahradní (*Phoenicurus phoenicurus*) a v roce 1992 - vlaštovka obecná (*Hirundo rustica*).

Pro letošní rok byl ČSO vybrán ptákem roku „sýček obecný (*Athene noctua*)“, na jehož prezentaci se podílejí i VLS ČR, s. p.

Sýček obecný je drobná sova z čeledi puštíkovitých, která obývá areál rozprostírající se v mírném pásmu palearktické oblasti většiny Evropy a Asie kromě jejich nejsevernějších částí a vyskytuje se i na severu Afriky a na Arabském poloostrově. Introdukován byl i do Anglie a na Nový Zéland. Sýček je zavalitá sova, která dorůstá velikosti holuba s délkou těla okolo 25 cm, s rozpětím křídel 50 až 55 a dosahuje hmotnosti 150 až 250 gramů. Sýček je shora hnědošedý s velkými bílými skvrnami, zespoda je světlejší s podélným tmavohnědým skvrněním. Velmi nápadná je velká, shora zploštělá hlava se žlutými očima posazenými daleka od sebe. Sýček se

u nás vyskytuje celoročně a to především v otevřených zemědělských krajínách (na polích, loukách) a na okrajích převážně listnatých lesů a v poslední době i na vesnicích či ve městech s dostatečným zastoupením stromů. Je aktivní především v noci, i když v kulturní krajině může být aktivní i ve dne. Rád vysedává na vyvýšených místech a při vyrušení typicky podřepuje a vzápětí se zase natahuje do výšky. Hnízdí od dubna do července a nejčastěji zahnízďuje v dutinách starších především listnatých stromů. Nezřídka zahnízďí i ve stodolách, na půdách a příležitostně i v budkách. Samice snáší ročně jednu snůšku se 4 až 6 oválnými bílými vejci o rozměrech přibližně 33 x 28 mm, na kterých sedí 27 až 33 dní až od snesení posledního vejce, čímž nejsou mezi mláďaty značné rozdíly. Mláďata začínají již po 2 týdnech létat a po měsíci již opouštějí teritorium svých rodičů a jsou již plně samostatná. Potravou sýčků jsou především drobní hlodavci (nejčastěji hraboši polní), jiní menší savci, hmyz, ještěrky, žáby nebo hadi a pro mláďata jsou hlavní složkou dodávanou potravou žížaly. Z ulovené potraviny si dělá i zásobárny. Pravděpodobná početnost populace se v ČR nyní odhaduje mezi 100 až 130 hnízdicími páry a jeho stavy nadále klesají, což je zapříčiněno především značným úbytkem jeho přirozených biotopů a značným používáním hnojiv a pesticidů v zemědělství. Při současném trendu sýčkoví hrozí i vyhynutí.

V novém Červeném seznamu ptáků České republiky je zařazen mezi kriticky ohrožené druhy, dle naší legislativy je chráněn v kategorii silně ohrožený druh, ale není chráněn dle směrnice o ptácích.

Ve starověkém Řecku byl považován za posvátného ptáka, který doprovázel bohyni moudrosti a boje Pallas Athénu a odtud pochází jeho rodové jméno *Athene*, ale ve starověkém Římě byl sýček poslem smrti a špatných zpráv.

Vladislav Seidl, ekolog VLS ČR, s. p.  
Foto Štěpán Mikulka

# STEZKA RALSKEM MÁ NOVÉ INTERAKTIVNÍ PRVKY

Naučná stezka Jeřáb, kterou vybudovaly Vojenské lesy a statky v srdci bývalého újezdu v Ralsku má od letošního roku osm nových interaktivních prvků. Sloužit budou návštěvníkům s dětmi, vědecky nadšeným pozorovatelům přírody, ale v neposlední řadě také podnikovým lesním pedagogům, kteří zde provázejí dětské kolektivy.



Naučná stezka Jeřáb byla vybudována Vojenskými lesy a statky ČR a pojmenována podle vzácného Jeřába popelavého (*Grus grus*), který je obyvatelem tohoto unikátního přírodního území v péči vojenských lesníků. Tři a půl kilometru dlouhá okružní trasa začíná v samotném srdci bývalého výcvikového prostoru v obci Hradčany přímo u Informačního centra VLS a vede jednou z nejatraktivnějších částí Ralska - kolem pískovcových útvarů pod Havraní skálou s Hradčanskou vyhlídkou, dále Kamennou roklí až na hřeben Hradčanských stěn, odkud se vrací zase podél úpatí Suchého vrchu Smolnou roklí zpět do Hradčan. Na stezce bylo historicky rozmístěno osm informačních panelů, jeden u informačního centra a sedm po cestě, které návštěvníky seznamují s živou i neživou přírodou lokality.

Stezka si během své existence získala přízeň návštěvníků tohoto přírodního území na severu Čech, především

rodin s menšími dětmi a dětských kolektivů. Její trasa totiž vede nenáročným rovinným terénem a lze ji zvládnout i s malými dětmi předškolního věku za jednu hodinu. Procházku přírodou navíc mohou návštěvníci zkombinovat s prohlídkou expozice Informačního centra VLS, jehož součástí je i dětský herní koutek. Od letošního roku by turistům včetně těch, kteří stezku již navštívili, měla trasa nabídnout výrazně více zábavy i poučení. Klasické informační tabule totiž byly doplněny osmi novými interaktivními prvky.

„Slovem interaktivní v tomto případě není myšleno žádné elektronické zařízení, jde o prvky vytvořené téměř výlučně ze dřeva, které však především u dětí zprostředkovávají informace formou hry, rozvíjejí logické uvažování i jemnou motoriku, třeba na prstovém bludišti. Naším cílem bylo zprostředkovat návštěvníkům na stezce ještě více informací o unikátní přírodě v Ralsku. A protože jde především o děti, chtěli jsme, aby to bylo hravou a zábavnou formou,“ vysvětlil ředitel divize VLS v Mimoně Roman Vohradský.

Na naučné stezce Jeřáb tak od letošního sezóny návštěvníci najdou například kvízy na otáčecích deskách, více o živočišných se pak naučí s využitím logického uvažování při hře Střemová patra, jejímž cílem je dostat zvířátko do správného stromového patra, v němž žijí. Ptactvo Ralska pak například představují otáčecí krychle s kombinací několika oblíbených her. A nové prvky nezapomínají ani na sport - na skokanské dráze mohou děti poměřit své výkony se skokany ze zvířecí říše.

„Nový systém prvků byl navíc navořen tak, aby je při komentovaných vycházkách mohli do svých edukativních programů zařadit také naši lesní pedagogové doprovázející školní kolektivy,“ dodal šéf lesních pedagogů VLS Jan Kobr.

Do rozšíření naučné stezky Jeřáb o nové interaktivní prvky investovaly Vojenské lesy a statky 122 tisíc korun.





# „LESPEDI“ OČIMA DĚTÍ

Každá lesnická divize VLS má svého pedagoga, který organizuje programy pro děti z blízkého i dalekého okolí, v čemž jim pomáhají další kolegové z řad lesníků. Ročně projdou programy VLS o lese, lesnictví, myslivosti a přírodě desítky tisíc dětí...

Napadla Vás ale někdy v této souvislosti myšlenka, jak vlastně vidí lesní pedagogy a lesníky děti svými očima? Ne? Učitelky šestáků z českolipské základní školy ano a nechaly je

proto nakreslit jejich dojmy z programu, který pro ně v Ralsku připravili Honza Kobr, Eva Zikmundová a Luboš Zelinka. Většina z nich nakreslila právě tuto trojici.

Ať již je ztvárnili zepředu, ze zadu či „za bukem“, z obrázku i z doprovodného poděkování jasně vyplývá přátelský respekt, který u dětí lesníci VLS díky této trojici získali.



# „JARŇÁKY“ V ZASNĚŽENÝCH BRDECH

Druhý den jarních prázdnin měly děti z příměstského tábora v Jincích na programu celodenní program lesní pedagogiky. Do brdských lesů se vypravily s lesní pedagožkou Petrou Večeřovou a adjunktkou Gabrielou Šteřelovou.

První, co se děti z Jinců od dvojice brdských lesních pedagožek dozvěděly, byly informace o tom, jak vzniká les a jak mohou poznat, jestli stromy kolem nich jsou výsledkem umělé sadby nebo přirozené obnovy. Zjistily také, co je pracovní náplň lesníka. Na to program navázal „poznávkami“ druhů stromů a informacemi, proč je lepší sázet smíšený les než monokulturu.

„Na porostní mapě jsme pak společně našli naši polohu a vysvětlili jsme si, k čemu takový plán slouží. Děti trochu překvapilo, když z mapy vyčetly, že les kolem nás není starý 20 až 30 let, jak se domnívaly, ale že nejmladším stromům je 80 a nejstarším až 120 let,“ dodala Petra Večeřová.

Na další zastávce u napadeného smrku lýkožroutem smrkovým pak dámy z hořovické divize vysvětlily výpravě vše o tomto škůdci a způsobu boje proti němu.

Nabitý program pokračoval dalšími informacemi o lese a lesnících, a protože učení bylo na prázdniny ažaž, zpáteční cestu věnovaly lesní pedagožky hrám i pořádné koulavače s dětmi.



# NA NÁVŠTĚVĚ VE SPÁLOVĚ



Rok uběhl jako voda a tak se lesní pedagožky Romana Klevarová a Tonda

Mičán z divize Lipník nad Bečvou opět vydali na návštěvu do spálovské mateřské školky. Jak skupinu Světýlek s Romanou, tak Sluníček s Tondou čekal dvouhodinový program o lese a jeho obyvatelích.

„Děti se velmi těšily a zvědavě nahlížely do připravených krabic s pomůckami. Proto jsme se vrhli na pohádkové čtení, poznávání miminek stromů, výchovu mladých stromů i samotnou

těžbu,“ uvedla lesní pedagožka Romana Klevarová.

Hlavní program byl však věnován trofejím a povídkám o lesní zvěři. „Děti si zahrály na zvířecí rodiny, prozkoumaly shozy a obdivovaly vycpaného bažanta. Zajímavé bylo také nahlédnutí do lesní tůně, kde děti zjišťovaly, kdo tam chodí pít. Dopoledne jsme ukončili pozvánkou do lesa, až na to bude vhodné počasí,“ dodala Romana Klevarová.

# KOHO UVIDÍM V KRMÍTKU?

Během prosince a ledna bývalý hajný z karlovarské divize VLS Miroslav Holas a lesní pedagog Lukáš Křivan nabídli mateřským a základním školám na Podbořansku besedy na téma „Naši ptáci na krmítkách v zimním období“. Besed se zúčastnilo na 300 žáků a předškoláků z Vilémova, Maštova, Podbořan, Lubenec, Valče a Krásného Dvora.

je potřeba našim přezimujícím ptákům nabídnout něco dobrého na přilepšení v krmítkách. Děti se dozvěděly, kde a jak je nejlépe umístit krmítko, i čím je ptactvo vhodné krmít.

Na videu a obrázcích měly děti možnost zjistit, jací ptáci ke krmítkům nejčastěji zalétávají a jak je poznat.

„Na rozloučenou jsme dětem darovali praktická krmítka, která pro nás vyrobili žáci z Výchovného ústavu

v Buškovicích ve své truhlářské dílně. Děti od nás také na památku dostaly velký barevný plakát, kde jsou zobrazeni ptáci, kteří zalétávají k našim krmítkům. Velice nás potěšilo, když se víc jak polovina dětí pochlubila, že mají krmítko doma a ptáčky přikrmují, i že celou řadu z nich uměly rozpoznat a pojmenovat,“ dodal lesní pedagog karlovarské divize VLS.



# VELKÁ STŘELNÁ: OBEC, KTEROU PŘIPOMÍNÁJÍ STOVKY STŘECH

Řada lidí dnes při návštěvě této lokality ve vojenském újezdu jižně od města Libavá předpokládá, že její název je odvozen od vojenské pozorovatelny, dokud u silnice nenarazí na památník zaniklé obce. Velká Střelná byla osada v Oderských vrších z 12. století a také ještě před pár desítkami let vyhlášenou „značkou“ střešní krytiny, se kterou jste se na domě mohli široko daleko chlubit všem sousedům.



Samotná obec je poprvé písemně připomínána roku 1382 s názvem „Strzielna“, od 19. století pak je v písemnostech uváděna jako „Velká Střelná“. Při vpádu Tatarů roku 1663 zde bylo pobito 103 obyvatel obce.

Ve 30. letech minulého století zde byla pošta i četnická stanice, sídlo lesního velkostatku i několik malých průmyslových závodů, družstev a spolků. Ve Velké Střelné fungovala výroba dřevěného uhlí, dřevěného zboží, sodovkárna, lihovar i tírna lnu. Služby zajišťovaly dva mlýny, zemědělské družstvo a konsum, dva lékaři, záložna, 2 pojišťovací jednatelství a osm hostinců.

Co však bylo hlavním zdrojem obživy pro zhruba dvě tisícovky obyvatel, které zde v první polovině minulého století žily, byl unikátní břidlicový důl. Ložisko břidlice ve Velké Střelné je největším nejen v oblasti Nížkého Jeseníku, ale v celé střední Evropě. Podle předběžných průzkumů provedených v r. 1947 dosahuje mocnosti až 100 m. Břidlice se zde lámala již od 16. století, skutečná těžba je datována od roku 1832. Od roku 1889 byla zahájena také hlubinná těžba v důsledku dlouhých a tuhých zim, které omezovaly povrchové práce. Tímto způsobem dobývání se dosáhlo na jámě č. 4 hloubky 158 m. Těžila se zde vysoce hodnotná břidlicová surovina na výrobu břidlicových ploten, která se jakostí a trvanlivostí vyrovnala těm nejlepším světovým břidlicím.

Střešní a obkladový přírodní materiál se tehdy těšil velkému zájmu.

Bývalá velká zemědělská obec na soutoku několika potůčků v nadmořské výšce 570 m. n. svůj název odvozuje od „Střelenského lesa“, který je jmenován v listině markraběte Jindřicha Vladislava z roku 1203.



Břidlicová střecha je nepromokavá a dokáže odolat nepřízní počasí i teplotním změnám bez snížení kvality jejích vlastností. Přitom měla skvělé tepelně i zvukově izolační vlastnosti, které v kombinaci s dlouhou životností zajišťovala odbyt této střešní krytiny.

Počátkem minulého století zde bylo zaměstnáno asi 500 dělníků. Od začátku 1. světové války do roku 1932 byla těžba zastavena a to způsobilo zhoršení sociálních poměrů v obci, v tomto roce byla těžba obnovena firmou J. Řihák z Olomouce, která zde zaměstnávala až 150 pracovníků. V roce 1939, poté, co tato pohraniční oblast připadla Německu, se vedení dolu ujala německá firma Heinz, Tatzel und Co., a v průběhu války zde pracovalo až 200 válečných zajatců. V roce 1945 připadly doly do národního správcovství a opět zde působil J. Řihák, po roce 1947 byla těžba zastavena v důsledku odsunu odborníků německé národnosti.

Stejně jako v dalších zaniklých obcích na území dnešního vojenského újezdu Libavá i ve Velké Střelné, neboli Gross Waltersdorfu, převládalo obyvatelstvo německé národnosti. V roce 1921 měla obec 273 domů, v nichž žilo 1842 obyvatel, z nichž 1820 tvořili Němci, 15 patřilo k tehdy prosazované československé národnosti a 7 cizinců.

Po podpisu Mnichovské dohody z konce září 1938 tak muselo Československo nacistickému Německu odstoupit celé pohraničí osídlené

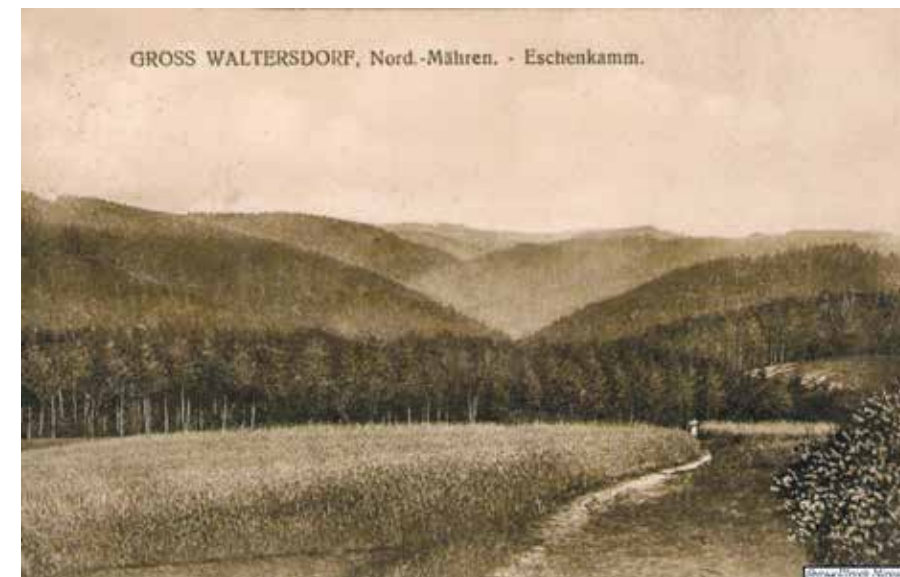


převážně Němci, včetně obce Velká Střelná. Obec se svým okolím byla v rámci Německa začleněna nejprve do Sudetoněmeckých území a k 15. dubnu 1939 se stala v rámci nově zřízené říšské župy Sudety součástí vládního obvodu Opava.

Po osvobození Československa v květnu 1945 zde byla ustavena místní správní komise, mající za úkol přebírat obecní správu. Do obce začali přicházet noví obyvatelé německé národnosti příslušnosti. Původní německé obyvatelstvo bylo během roku 1946 z Velké Střelné odsunuto do Německa. Následně padlo rozhodnutí o začlenění obce do plánovaného vojenského výcvikového tábora Město Libavá a bylo naplánováno její vysídlení. Po vzniku vojenského újezdu v katastru obce vznikl tankodrom a vojenská střelnice. Likvidace zástavby proběhla v letech

1967-1970. Jedinou dochovanou budovou z obce se tak stal lovecký zámeček Bores, postavený ve druhé polovině 19. století mimo obec. Dnes na území obce stojí pomník, postavený v roce 2003. Ze zástavby vlastní vesnice zbylo několik skromných zbytků kamenných zdí.

Co však po zaniklé obci na Libavě zbylo, jsou stovky střech ze štípané břidlice v blízkém i dalekém okolí, které slouží majitelům nemovitostí ještě dnes.





# KALENDÁRIUM VLS 2018

Čtyři desítky akcí Vojenských lesů a statků v letošním roce včetně vnitropodnikových událostí v přehledném kalendáriu.

## DUBEN

### 20. dubna Den země Boletice

Kde: Horní Planá – okolní lesy

Kdy: 20. 4. 2018

Akce u příležitosti mezinárodního výročí věnovaného přírodě a udržitelnému způsobu života na planetě v režii divize Horní Planá.

### 20. dubna Doupovský kňour šestiboj

Kde: Střelnice Lučiny,

GPS: 50.2322678N, 13.0187761E

Kdy: 20. 4. 2018

Střelecký závod družstev a jednotlivců v režii karlovarské divize. Závodí se ve 4 brokových a ve 2 kulových disciplínách.

### 20. - 21. dubna Chovatelská přehlídka divize Horní Planá se zvěřinými hody

Kde: Rekreační zařízení VLS Olšina,

GPS: 48°46'44.751"N, 14°5'33.932"E

Kdy: 20.-21. 4, pátek 12.00 - 17.00,

sobota 9.00 - 17.00

Chovatelská přehlídka šumavské divize VLS ve spojení s již tradiční gastronomickou akcí.

### 21. dubna Kolo pro život - ČT Trans Brdy

Kde: Dobřichovice,

GPS: 49.9274925N, 14.2746947E

Kdy: 21. 4. 2018

Mítink nejoblíbenějšího českého seriálu závodů horských kol, který se jede na Brdech.

### 23. dubna Den země Brdy

Kde: Beroun, Husovo nám.,

GPS: 49.9639586N, 14.0732094E

Kdy: 23. 4. 2018

Akce u příležitosti mezinárodního výročí věnovaného přírodě a udržitelnému způsobu života na planetě v s podporou divize Hořovice.

### 28. dubna Společenský večer VLS

Kde: Praha, Žofín

Kdy: sobota 28. 4. 2018, 19.00 - 2.00

Společenská akce plesového typu k 90. výročí založení podniku

## KVĚTEN

### 5. května Rybářská soutěž družstev na Olšině

Kde: Rekreační zařízení VLS Olšina,

GPS: 48°46'44.751"N, 14°5'33.932"E

Kdy: 5. 5. 2018, 8.00 - 15.00

Tradiční sportovně-rybářská akce na rybníku Malá Olšina určená tříčlenným družstvům, zápolícím o pohár ředitele divize Horní Planá.

### 12. května Chovatelská přehlídka divize VLS Plumlov

Kde: restaurace Gril Tour Protivanov

(okr. Prostějov), GPS: 49.4815803N,

16.8366881E?

Kdy: 12. 5. 2018, 8.00 - 16.00

Přehlídka trofejí a shozů z honiteb Březina a Bílý vlk na Vyškovsku.

### 12. - 13. května Vltava Run 2018

Kde: Rekreační zařízení VLS Olšina,

GPS: 48°46'44.751"N, 14°5'33.932"E

Kdy: 12.-13. 5. 2018

360 km dlouhý štafetový běh podél Vltavy ze Šumavy až do Prahy bude mít jednu z předávek také v rekreačním zařízení VLS Olšina

### 14. - 18. května Týden lesů u VLS

Kde: všechny lesnické divize

Kdy: 14.-18. 5. 2018

Propagace: pro veřejnost

Každoroční mezinárodní týden věnovaný osvětové činnosti o lese a lesnictví u široké veřejnosti v režii lesních pedagogů VLS.

### 18. května Valečský srnec

Kde: Srub Bukovina,

GPS: 50.2198256N, 13.2189697E

Kdy: 18. 5. 2018

Propagace: vnitropodnikově

Střelecký závod jednotlivců v kulových disciplínách ve vojenském újezdu Hradiště.

### 23. - 27. května Natura Viva 2018

Kde: Výstaviště Lysá nad Labem,

GPS: 50.1975617N, 14.8402989E

Kdy: 23.-27. 5. 2018, vždy 9.00 - 16.00

Účast lesních pedagogů VLS na tradiční myslivecké výstavě v Lysé nad Labem.

### 24. května Dětský den na Olšině 2018

Kde: Rekreační zařízení VLS Olšina,

GPS: 48°46'44.751"N, 14°5'33.932"E

Kdy: 24. 5. 2018, 8.00 - 13.00

Jedna z největších akcí pro děti na Českokrumlovsku v režii VLS a armádních složek z VÚ Boletice, určena především školním kolektivům z regionu.

### 25. - 26. května Chovatelská přehlídka divize VLS Hořovice

Kde: Rybářská bašta u Padrtských rybníků,

CHKO Brdy, GPS: 49.6479744N,

13.7557086E

Kdy: 25.-26. 5. 2018

Přehlídka trofejí a shozů z aktuální lovecké sezóny z honiteb ve správě brdské divize VLS.

### 26. května Člověk, les a zvěř 2018

Kde: Střelnice Lučiny, KV,

GPS: 50.2322678N, 13.0187761E

Kdy: 26. 5. 2018, 9.00 - 16.00

Chovatelská přehlídka divize VLS Karlovy Vary s bohatým doprovodným programem na střelnici v Lučinách v Doupovských horách.

### 29. května Den lesa ve Valšovicích

Kde: Valšovice u Hranic,

GPS: 49.5171894N, 17.7100500E

Kdy: 29. 5. 2018

Regionální akce o lesnictví a myslivosti pro veřejnost pořádaná SLŠ Hranice za podpory divize VLS Lipník nad Bečvou.

## ČERVEN

### 2. června Běhej lesy Brdy

Kde: Skořice, CHKO Brdy,

GPS: 49°40'16.264"N, 13°43'9.284"E

Kdy: 2. 6. 2018

Mítink ze seriálu běžeckých závodů pro širokou veřejnost probíhající v lokalitách VLS na Brdech.

### 2. června Pochod po stopách krále Šumavy, 10 let Rybářské bašty Olšina Dětské rybářské závody

Kde: Rekreační zařízení VLS Olšina,

GPS: 48°46'44.751"N, 14°5'33.932"E

Kdy: 2. 6. 2018

Trojakce na Olšině: Start pravidelného pochodu šumavskou přírodou věnovaný všem, kteří po roce 1948



pomáhali utéct občanům totalitního Československa. Otevření stálé expozice o lesnictví, rybářství, historii regionu a místní přírodě v historickém objektu u nejvýše položeného rybníku v ČR na Šumavě před hlavní turistickou sezónou, letos spojené s oslavou desátého výročí od otevření. A k tomu dětské rybářské závody.

### 2. června Rybářské závody Lipník n. B.

Kde: Heřmánky Horní, LS Potštát

Kdy: 2. 6. 2018

Regionální akce na Libavě určená

především dětem a mládeži z okolních obcí.

### 3. června Dětský den ve Valči

Kde: zámek Valeč, GPS: 50.1748133N,

13.2519894E

Kdy: 3. 6. 2018

Spolupráce lesních pedagogů a lesníků karlovarské divize na programu pro děti.

### 14. června Den s lesníky na Bukovině

Kde: Bukovina, GPS: 50.2198256N,

13.2189697E

Kdy: 14. 6. 2018

Tradiční Den s lesníky na Bukovině se studenty Gymnázia a Střední odborné školy v Podbořanech. Soutěž týmů ve znalostech z lesnictví, myslivosti, včelařství a první pomoci spojená s dlouhou procházkou v terénu, ve kterém se studenti orientovali pomocí lesnických map.

### 15. června Memoriál Miloše Lehečky

Kde: Střelnice Lučiny, KV,

GPS: 50.2322678N, 13.0187761E

Kdy: 15. 6. 2018

Soutěž ve střelbě z brokovnice na 80 terčů, pořádaná karlovarskými kolegy v upomínku na zesnulého kamaráda a kolegu z LS Dolní Lomnice.







## SRPEN

### 4. srpna Slavnosti v Nové Peci

Kde: Nová pec na Šumavě,  
GPS: 48.7885933N, 13.9527719E  
Kdy: 4. 8. 2018

Participace divize VLS Horní Planá na programu obecních slavností Nová Pec

## ZÁŘÍ

### 6. září Olšinská dvanáctka 2018

Kde: Rekreační zařízení VLS Olšina,  
GPS: 48°46'44.751"N, 14°5'33.932"E  
Kdy: 6. 9. 2018, 9.00 - 24.00

Teambuldingová akce VLS, pořádaná formou sportovního víceboje družstev jednotlivých organizačních složek státního podniku.

### 8. září Běhej lesy Boletice

Kde: Rekreační zařízení VLS Olšina,  
GPS: 48°46'44.751"N, 14°5'33.932"E  
Kdy: 8. 9. 2018

Závěrečný mítink letošního ročníku běžeckých závodů pro širokou veřejnost v lokalitách ve správě divize VLS Horní Planá s epicentrem na Olšině.

### 13. září Školkařský den VLS 2018

Kde: Školkařské středisko VLS Lhota u Staré Boleslavi, GPS:  
Kdy: 13. 9. 2018, 10.00 - 14.00

Tradiční prezentace produkce Správy lesních školek VLS, určená především odborné veřejnosti



### 14. září Chovatelský den VLS 2018

Kde: Farma VLS Malý Hlavákov na Karlovarsku, GPS: 50.1735228N, 13.2018361E

Kdy: 14. 9. 2018, 9.00 - 16.00  
Prezentace produkce divize zemědělské výroby pro širokou veřejnost spojená s prodejem hovězího masa z BIO produkce VLS, regionálních potravin, prezentací chovu VLS, zemědělské techniky, ochutnávkami a zábavným programem pro děti.

### 21. září Vráž 2018

Kde: Střelnice Vráž na Benešovsku, GPS: 49.8524994N, 14.8070444E  
Kdy: 21. 9. 2018, 8.00 - 16.00

Propagace: vnitropodnikově  
Vnitropodnikové závody v parcourové střelbě na osm desítek terčů.

### 22. září Kolo pro život - Oderská mlýnice ČS

Kde: Odry, GPS: 49.6625497N, 17.8308417E  
Kdy: 22. 9. 2018

Mítink nejoblíbenějšího českého seriálu závodů horských kol, který se jede v okolí vojenského újezdu Libavá.

### 29. září Kolo pro život - Ralsko MTB Tour ČS

Kde: Ralsko, GPS: 50.5855053N, 14.8041181E  
Kdy: 29. 9. 2018

Závěrečný závod letošního nejoblíbenějšího českého seriálu závodů horských kol se pojede v lokalitě ve správě divize VLS Mimoň.

## ŘÍJEN

### Oslavy lesa na Floře Olomouc

Kde: Smetanovy sady před výstavištěm Flora Olomouc,  
GPS: 49.5884950N, 17.2498869E  
Kdy: 5. - 6. 10. 2018

Propagační akce českého lesnictví na pěstitelské výstavě určená školním kolektivům a široké veřejnosti za účasti lesních pedagogů a lesníků VLS z divize Lipník nad Bečvou.

### 13. října Hubertské slavnosti v Plumlově

Kde: Plumlov, GPS: 49.4656656N, 17.0154931E  
Kdy: 13. 10. 2018

Propagace: pro veřejnost  
Tradiční myslivecká akce v Plumlově pro veřejnost s bohatým programem pořádaná s podporou místní divize VLS.

### Výlov rybníka Heřmánky

Kde: Heřmánky Horní, GPS: 49.6569697N, 17.5856050E  
Kdy: cca 2. polovina října

Výlov rybníka pro veřejnost s doprovodným programem.



### 16. června Armáda, lesnictví a myslivost na Libavé 2018

Kde: areál Heřmánky na Libavě, GPS: 49.6476694N, 17.6018094E  
Kdy: 16. 6. 2018, 8.00 - 16.30

Největší akce VLS s Armádou ČR na Moravě: výstava trofejí, soutěž chladnokrevných koní, lesní pedagogika, přidružený program

### 22. - 23. června Lesnický den v Ralsku 2018

Kde: Skelná huť v Ralsku, GPS: 50.6127031N, 14.7884389E  
Kdy: 22.-23. 6. 2018, 7.00 - 17.00

Největší lesnická akce pro veřejnost v ČR, jejíž součástí je také mistrovství ČR v práci s motorovou pilou a soutěž operátorů vyvážecích souprav.

### 23. června Běhej lesy Slavkovský les

Místo: Bude upřesněno  
Kdy: 23. 6. 2018

Mítink ze seriálu běžeckých závodů pro širokou veřejnost probíhající v okolí lokalit ve správě karlovarské divize VLS.



### 27. - 28. říjen Výlov Olšiny 2018

Kde: rybník Olšina u Horní Plané, GPS: 48°46'44.751"N, 14°5'33.932"E  
Kdy: 27.-28. 10. 2018

Největší rybářská událost na Šumavě u nejvýše položeného rybníku v ČR s bohatým doprovodným programem pro veřejnost.

### 28. říjen Svatováclavské vytrubování 2018

Kde: Lesní kaple na Kyselkou, GPS: 50.2544114N, 12.9928914E  
Kdy: 28. 10. 2018

Tradiční akce karlovarské divize věnovaná především myslivecké hudbě v kulisách přírody nad údolím Ohře.

## LISTOPAD

### Výlov Hořejšího Padrťského rybníku

Kde: Padrťské rybníky, CHKO Brdy, GPS: 49.6479744N, 13.7557086E  
Kdy: Termín bude upřesněn v průběhu srpna

Největší rybářská událost na Brdech, výlov slavného vodního díla v srdci CHKO Brdy.



# NABÍDKA SLEV DOVOLENÝCH PRO ZAMĚŠTNANCE VLS

Pokud stále uvažujete o tom, kam se vydat v létě na dovolenou, máte možnost využít slevovou nabídku dvou cestovních kanceláří pro zaměstnance VLS.

První z nich je cestovní kancelář Alexandria, která nabízí benefiční ceny zaměstnancům VLS, jejich rodinným příslušníkům a spolucestujícím skupinám již třetím rokem. Alexandria se specializuje především na pobytové zájezdy do Bulharska, Řecka a Španělska. Pro zaměstnance VLS platí nabídka slev z celého spektra pobytových zájezdů, které na léto 2018 kancelář nabízí, a to od 18 do 4 procent. Celou

nabídku Alexandrie najdete na podnikovém intranetu, a pokud o některý zájezd projevíte zájem, můžete se obrátit na kteréhokoliv zástupce CK Alexandria (Pro uplatnění slevy se můžete prokázat podnikovou kartou nebo potvrzením o zaměstnání u VLS, které vám vystaví personální oddělení). Slevový program CK Alexandria vychází z otevřené spolupráce obou subjektů a je tedy nezávaznou nabídkou, kterou zaměstnanci VLS mohou, ale nemusí využít. Pro státní podnik ze spolupráce nevyplývají žádné závazky.

Druhá nabídka vychází ze spolupráce cestovní kanceláře Novalja,

specializující se na pobytové zájezdy s vlastní dopravou do Chorvatska, s podnikovými odbory. Tato cestovní kancelář nabízí zaměstnancům slevu 5 % na ubytování ve všech jejich apartmánech i hotelech na Jadranu, kterou naleznete na [www.novalja.cz](http://www.novalja.cz). Pro uplatnění slevy zadejte do poznámky k rezervaci heslo „INTRANET“. Nabídku pro zaměstnance VLS lze kombinovat se všemi slevami, které cestovní kancelář ve svém webovém katalogu prezentuje, nelze ji kombinovat pouze s jinými benefity (např. poukázkami).

## SETKÁNÍ S BÝVALÝMI KOLEGY



Je to v předvánočním čase již tradiční společenská událost, která se odehrává ve velké zasedací síni ředitelství Vojenských lesů a statků v Praze.

Vedení státního podniku společně s šéfem odborové organizace na ŘSP Josefem Dufkem sem sezve na přátelské setkání bývalé zaměstnance,

na jejichž práci a výsledky všichni navazujeme, a jejichž znalosti a zkušenosti jsou součástí naší práce.

Bývalí kolegové, již tím, že každoročně přijmou toto pozvání, dávají najevo, že ani na zaslouženém odpočinku jim lesnická společnost, ve které většinou pracovali desítky let, není lhostejná a živě se zajímají o aktuální dění v podniku. I na sklonku loňského roku je proto přišel pozdravit ředitel VLS Josef Vojáček, který také referoval o tom, co aktuálně VLS hýbe a odpověděl na jejich zvědavé otázky. A samozřejmě jim na prahu jubilejního roku také poděkoval za jejich přínos této historii a předal jim v předvánočním čase malý dárek.

## BLAHOPŘÁNÍ K JUBILEM V ČASOPISE KONČÍ

Vážení čtenáři, od tohoto vydání již v časopise zaměstnanců VLS nenačnete tradiční rubriku, v níž jsme kolegům blahopřáli k jejich kulatým, či půlkulatým výročí – a to jak osobním, tak i pracovním. Aktuální právní úprava

totiž již neumožňuje tyto informace veřejně prezentovat z důvodu ochrany osobních údajů jednotlivých jubilantů.

Věříme proto, že si i bez této rubriky vzpomenete na své blízké

spolupracovníky v bezprostředním pracovním kruhu a nezapomenete jim popřát hodně úspěchů, štěstí a zdraví v dny, kdy se dožívají významného jubilea.



### Vítěz soutěže minulého kola

– Miloš Brabenec –

s fotografií „Z Milešovky“.  
Gratulujeme.

Jan Sotona, šéfredaktor

Příspěvek do rubriky „fotosoutěž“  
posílejte prosím na e-mail:

[jan.sotona@vls.cz](mailto:jan.sotona@vls.cz)







90 let se staráme o přírodu

**Vojenské lesy a statky ČR,  
divize Karlovy Vary  
Vás zvou na**

**TRADIČNÍ  
CHOVATELSKOU  
PŘEHLÍDKU TROFEJÍ**

**ČLOVĚK,  
LES A ZVĚŘ**



**Kdy:** Sobota 26. května 2018 od 10:00 do 16:00 hod

**Kde:** Areál střelnice Lučiny (obec Doupovské Hradiště)

50.2323786N, 13.0188222E

**ČEKÁ VÁS BOHATÝ PROGRAM PRO CELOU RODINU:**

- ▶ Přehlídka loveckých trofejí z honitby Hradiště za uplynulou sezónu
- ▶ Lesní pedagogika, poznávací hry a další aktivity pro nejmenší návštěvníky
- ▶ 11. ročník trubačské soutěže „Parforsní kňour“
- ▶ Bojová technika AČR
- ▶ Klubová výstava barvářů
- ▶ Dřevosochání – umělecké vyřezávání dřevěných soch
- ▶ Prodejní stánky a bohaté občerstvení

**...a další doprovodný program.**